



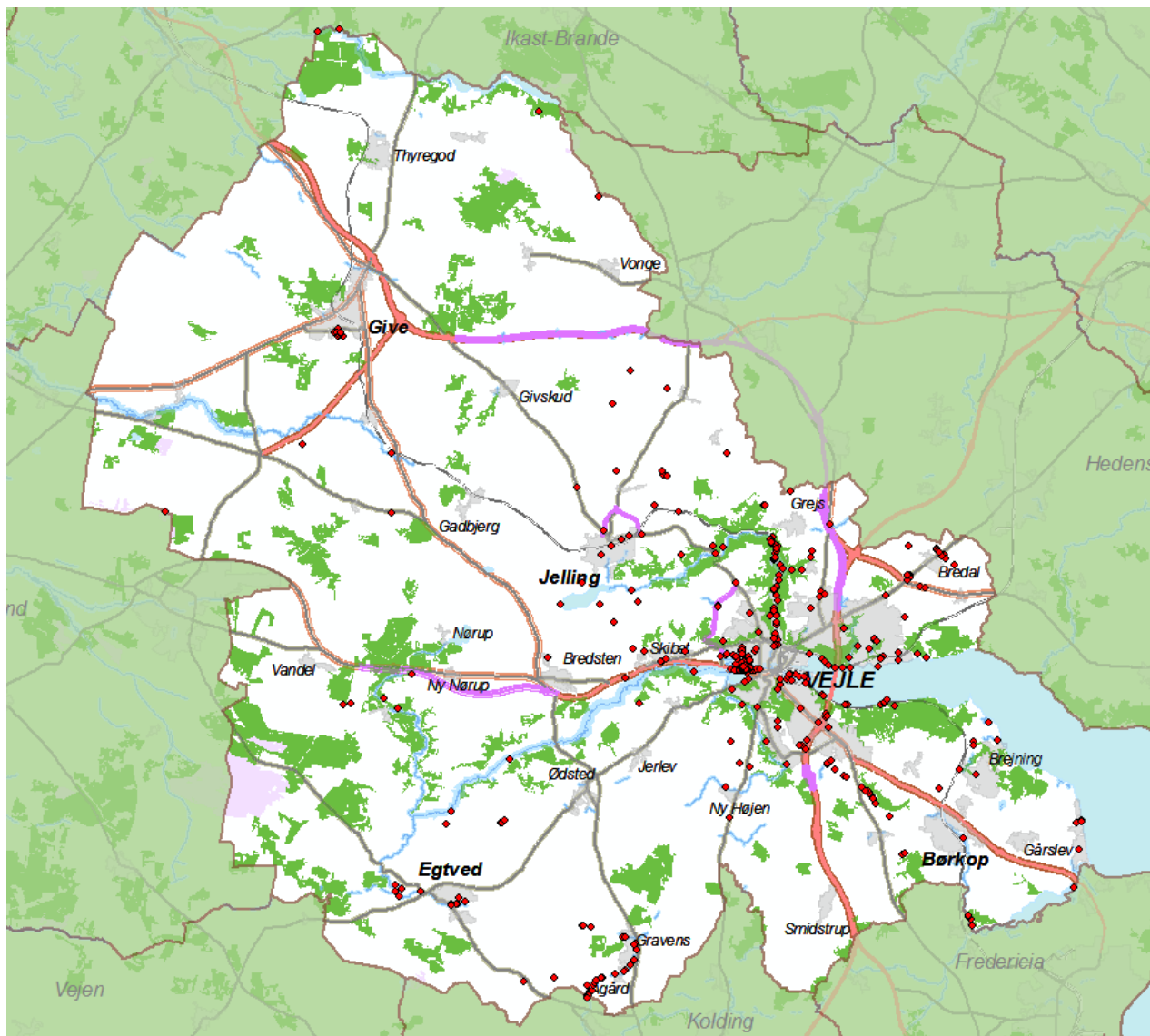
Bekæmpelse af kæmpebjørneklo

Indsatsplan for Vejle Kommune, vedtaget oktober 2012



Baggrund

Kæmpebjørneklo har i de seneste årtier bredt sig og er blevet et stort problem i vores natur og rekreative områder. Kæmpebjørneklo er ikke oprindeligt hjemmehørende i Danmark og optræder som en invasiv art, der fortrænger de naturligt forekommende planter og dyr. Derfor betragtes kæmpebjørnekloen som en af de mest alvorlige typer af landskabsukrudt. Under de rette betingelser kan den danne store sammenhængende bevoxsninger. Når den hjemmehørende vegetation udkonkurreres forsvinder vigtige levesteder for insekter og andre dyr. Dette medfører at antallet af dyre- og plantearter forsvinder i områder, hvor kæmpebjørnekloen breder sig.



Kort over forekomsten af kæmpebjørneklo i Vejle Kommune. Der kan være forekomster som Vejle Kommune ikke er bekendt med og som derfor ikke er medtaget på kortet. Hvis du har kendskab til forekomster af kæmpebjørneklo, vil Vejle Kommune gerne have besked herom. Du kan indberette forekomster af kæmpebjørneklo via kommunens hjemmeside www.vejle.dk/selvbetjening/giv-et-praj.aspx

Kæmpebjørneklo kan vokse næsten hvor som helst, men findes især langs vandløb og veje, ved søer og moser, og på skrænter og pladser med henkastet haveaffald. Den naturlige spredning er særlig effektiv langs vandløb, hvor frø kan transporteres med strømmen. Kæmpebjørneklo øger også risikoen for erosion langs vandløb fordi rodnettet fra den naturlige plantevækst forsvinder.

Udover de økologiske problemer som kæmpebjørneklo skaber, er planten giftig. Plantens saft kan fremkalde eksem-lignende udslæt.

Bekæmpes kæmpebjørneklo ikke, vil det desuden medføre, at planten forhindrer rekreative aktiviteter i områder, hvor planten forekommer.

Formålet med indsatsplanen er at sikre en effektiv bekæmpelse af kæmpebjørneklo. En effektiv bekæmpelse medfører, at den enkelte plante dør og at ingen planter får mulighed for at sætte spiringsdygtige frø på noget tidspunkt. For at nå målet er det nødvendigt at alle lodsejere – private såvel som offentlige – hjælper til – både økonomisk og arbejdsmæssigt og at bekæmpelsen koordineres mellem alle parter. Det er derfor nødvendigt at have en god dialog mellem Vejle Kommune og den enkelte borger.

Vejle Kommune kan vejlede om, hvordan planten bekæmpes mest effektivt. Samtidig kan borgerne hjælpe kommunen ved at indberette fund af kæmpebjørneklo. Indberetning sker lettest via kommunens hjemmeside www.vejle.dk/selvbetjening/giv-et-praj.aspx

Med vedtagelsen af denne indsatsplan mod kæmpebjørneklo forpligter Vejle Kommune sig til at bekæmpe planten på egne arealer. Samtidig giver indsatsplanen Vejle Kommune hjemmel til at påbyde private lodsejere og andre offentlige myndigheder at foretage en bekæmpelse af planten.

Vejle Kommune forpligter sig også til at informere om nødvendigheden af at bekæmpe kæmpebjørneklo samt om bekæmpelsesmetoder. Endelig kan Vejle Kommune udføre kontrol med bekæmpelsen, på såvel offentlige som privatejede arealer.

Det skal dog understreges, at Vejle Kommune foretrækker frivillige aftaler og ønsker en åben og konstruktiv dialog med borgerne om at bekæmpe kæmpebjørneklo på privat ejendom. Borgerne er derfor meget velkomne til at kontakte Vejle Kommune for råd og vejledning om bekæmpelsen.

Med vedtagelsen af denne indsatsplan bemyndiger Byrådet Teknik & Miljø til at træffe afgørelser efter indsatsplanen.

Lovgrundlag

Grundlaget for denne indsatsplan er ”Bekendtgørelse om bekæmpelse af kæmpebjørneklo nr. 862 af 10/9 2009”. På baggrund af bekendtgørelsen kan kommunen pålægge ejere eller brugere af arealer, hvor der findes kæmpebjørneklo, at bekæmpe planten i overensstemmelse med en vedtaget og offentliggjort indsatsplan. Offentlige myndigheder forpligtes også til at bekæmpe kæmpebjørneklo.

Bekendtgørelsen er fastsat i medfør af Lovbekendtgørelse nr. 191 af 12. marts 2009 om drift af landbrugsjorder.

Bekæmpelse af kæmpebjørneklo er omfattet af reglerne om krydsoverensstemmelse under enkeltbetalingsordningen. Hvis kæmpebjørneklo konstateres på arealer, hvortil der modtages landbrugsstøtte eller landdistriksstøtte, kan der ske en reduktion i støtten.

Indsatsplanens gyldighed

Denne indsatsplan omfatter hele Vejle Kommunes geografiske område og gælder for alle private lodsejere/brugere¹ og offentlige myndigheder.

Indsatsplanen gælder fra 2012 og 10 år frem. Der er dog mulighed for at revidere indsatsplanen i denne periode, hvis byrådet skønner, at det er nødvendigt.

Anbefalede tidsfrister for bekæmpelse

Hvilken metode, der er mest hensigtsmæssig at benytte til bekæmpelse af kæmpebjørneklo, afhænger af bestandens størrelse og voksested. Generelt anbefales det at påbegynde bekæmpelsen så tidligt som muligt i vækstsæsonen, uanset hvilken bekæmpelsesmetode, der vælges. Ved en tidlig indsats er planterne nemmere at håndtere og succesen ved bekæmpelsen er størst. For alle metoder gælder det, at bekæmpelsen skal gentages og kontrolleres 3-4 gange i løbet af sæsonen med 4-6 ugers mellemrum.

Der er følgende minimumsfrister for bekæmpelse:

1. bekæmpelse skal være foretaget inden 1. juni
2. bekæmpelse skal være foretaget inden 1. juli.
3. bekæmpelse skal være foretaget inden 1. august.

Uanset bestandsstørrelse og valg af bekæmpelsesmetode gælder det, at ingen planter – på noget tidspunkt - må sætte frø.

Anbefalede metoder

Generelt bør man anvende de mest miljøvenlige og effektive metoder. Forskellige forhold på den enkelte lokalitet er dog afgørende for hvilken metode, der er den mest hensigtsmæssige. De nævnte metoder skal kun betragtes som anbefalede metoder, da Teknik og Miljø ikke kan pålægge en grundejer at anvende en bestemt metode, men kun kræve at bekæmpelsen er effektiv. Dog skal

¹ Ved bruger forstås f.eks lejer eller forpagter af et areal

den valgte metode altid være i overensstemmelse med de restriktioner et areal kan være underlagt, for eksempel hvis det er omfattet af naturbeskyttelsesloven.

En effektiv bekæmpelse vil ofte bestå af en kombination af flere forskellige metoder, men valget af metode vil altid afhænge af en konkret vurdering på den enkelte lokalitet. Fælles for alle metoder gælder, at behandlingen skal gentages løbende gennem vækstsæsonen og i mange tilfælde vil bekæmpelsen også skulle gentages over flere år.

Ved små bestande (mindre end 100 planter) anbefales altid rodstikning, slåning eller skærmmkapning til bekæmpelse af kæmpebjørneklo.

En kort præsentation af fordele og ulemper ved de enkelte bekæmpelsesmetoder fremgår af tabel 1.

Tabel 1 Fordele og ulemper ved de enkelte bekæmpelsesmetoder (alfabetisk rækkefølge)

Metode	Fordele	Ulemper
Afbrænding/ dampning	<ul style="list-style-type: none"> • Velegnet til bekæmpelse ved lokaliteter med fliser og ral eller efter fræsning • Ingen påvirkning af det omgivende miljø 	<ul style="list-style-type: none"> • Kun anvendelig over for nyspirede planter
Fræsning/ pløjning	<ul style="list-style-type: none"> • Ressourcebesparende 	<ul style="list-style-type: none"> • Kan kun anvendes på områder, hvor der ikke skal tages hensyn til øvrige naturinteresser • Kan kombineres med såning af græs
Græsning	<ul style="list-style-type: none"> • Stor rekreativ værdi • Opretholder tæt plantedække bestående af græsser og urter • Ved moderat græsningstryk ses ofte en større artsrigdom af andre planter • God til naturpleje på arealer med bevaringsværdig natur 	<ul style="list-style-type: none"> • Kræver daglig tilsyn • Enkelte dyr kan være overfølsomme
• Får	<ul style="list-style-type: none"> • Velegnede til tørre arealer • Foretrækker urter (inkl. Bjørneklo) frem for græs • Kan nå ind mellem buske og træer • Slider mindre på den øvrige vegetation • Stor kratrydningseffekt 	<ul style="list-style-type: none"> • Uegnede til fugtige arealer • Stor hegnsudgift (fårehegn med enkelt strømførende tråd eller 5-trådet elhegn)
• Kvæg	<ul style="list-style-type: none"> • Velegnede til fugtige arealer • Påvirker også kæmpebjørnekloen ved tramp • Lille hegnsudgift (2-trådet elhegn) 	<ul style="list-style-type: none"> • Undgår store planter • Har svært ved at nå ind mellem buske og træer
Rodstikning/ opgravning	<ul style="list-style-type: none"> • Velegnet i uvejsomt terræn • Specifikt rettet mod de enkelte planter • Meget effektiv • Velegnet, hvis kæmpebjørnekloen har infiltreret bevoksninger med små træer og buske 	<ul style="list-style-type: none"> • Fysisk hårdt og tidskrævende • Vanskelig i hård jord
Skærmmkapning	<ul style="list-style-type: none"> • Velegnet ved få planter • Rettet specifik mod den enkelte plante • Velegnet i uvejsomt terræn 	<ul style="list-style-type: none"> • Skal gentages med jævne mellemrum da blomstring fortsætter gennem sæsonen • Tidspunktet skal rammes præcist • Risiko for at overse en blomsterstand
Slåning		<ul style="list-style-type: none"> • Kan fremme undertrykte kimplanter • Risiko for sky af plantesaft
• Manuelt	<ul style="list-style-type: none"> • Velegnet til små bestande • Specifikt rettet mod de enkelte planter 	<ul style="list-style-type: none"> • Tidskrævende

	<ul style="list-style-type: none"> • Velegnet til mellemstore bestande 	
<ul style="list-style-type: none"> • Maskinelt 	<ul style="list-style-type: none"> • Velegnet til store bestande 	<ul style="list-style-type: none"> • Forstyrrelse af jordbunden kan skabe bedre spiringsbetingelser • Risiko for ændring af jordstruktur og nedskridning af vandløbsbrinker
Sprøjtning	<ul style="list-style-type: none"> • Mindre ressourcekrævende 	<ul style="list-style-type: none"> • Påvirker også ønskede arter, især ved bredsprøjtning • Ikke miljøvenlig • Begrænsninger i anvendelsen på arealer, der er omfattet af naturbeskyttelsesloven, langs vandløb, søer, vandhuller, brakmarker. Arealer med økologisk jordbrug og arealer, hvor der gives tilskud fra MVJ-ordninger må heller ikke sprøjtes. • Efterlader jorden bar, hvilket fremmer muligheden for genindvandring af kæmpebjørneklo • Risiko for forurening af vandløb og grundvand • Øget risiko for erosion
Tildækning med sort plastik	<ul style="list-style-type: none"> • Mindre ressourcekrævende 	<ul style="list-style-type: none"> • Metoden kan kun bruges på industrigrunde, affaldspladser, haver mm. • Kæmpebjørnekloens frø mister ikke nødvendigvis spireevnen som følge af afdækning • Tildækning skal ske i mindst 2 måneder i bjørnekloens vækstsæson.
Udsåning af græs	<ul style="list-style-type: none"> • Velegnet i forbindelse med fræsning/pløjning og sprøjtning 	<ul style="list-style-type: none"> • Kan kun anvendes på arealer uden naturmæssig værdi

Græsning

Græsning er velegnet til bekæmpelse af store bestande med kæmpebjørneklo. Den mest effektive bekæmpelse opnås når dyrene sættes på græs i begyndelsen af vækstsæsonen. Græsning skal opretholdes gennem flere år, idet frøene i jorden kan bevare deres spireevne i mange år.

Græsning kræver dagligt tilsyn med dyrene.

Rodstikning

Rodstikning er lettest om foråret mens planten er under en halv meter høj. Med en spade kappes planten over cirka 5-10 cm under jordoverfladen, hvorefter planten trækkes helt op. Indsatsen gentages mod nye planter senere på sæsonen. Det er afgørende at planten ikke når at sætte frø.

Skærmpapning

Skærmpapning skal ske når planterne er i blomst, men inden frømodning. Skærmene skal efterfølgende destrueres ved forbrænding.

Slåning

Slåning kan foretages med le, buskrydder eller slåmaskine. Planterne slås når de er cirka 50 cm høje og slåningen gentages flere gange i løbet af sæsonen, fordi planten ellers vil danne nye sideskud, som senere på året kan sætte frø.

Sprøjtning

Ved store bestande kan man anvende sprøjtning. Anvendes sprøjtning må man kun anvende dertil godkendte bekæmpelsesmidler og man bør undgå bredsprøjtning. I stedet kan man pensle bjørneklo eller anvende en håndholdt sprøjte. Sprøjtning bør gentages i løbet af sæsonen og der skal ske en efterbehandling, for eksempel rodstikning.

Vær dog opmærksom på, at sprøjtning ikke må anvendes på alle lokaliteter.

Tildækning med sort plastik

Plastik udlægges i mindst 2 måneder i bjørnekloens vækstsæson. Mangel på lys og høje temperaturer under plastikken, dræber planterne.

Metoden er kun velegnet til brug på industrigrunde, affaldspladser mv.

For yderligere oplysninger om bekæmpelse henvises til Vejle Kommunes hjemmeside <http://www.vejle.dk/Borger/Natur-og-miljoe/Bjoernekle.aspx>, hvor der også kan downloades en folder om Kæmpebjørneklo.

Hvem gør hvad?

Når Vejle Kommune bliver bekendt med forekomst af kæmpebjørneklo sender Vejle Kommune et brev til lodsejeren med information om vigtigheden af at bekæmpe kæmpebjørneklo, information om planten og bekæmpelsesmetoder.

I brevet gøres også opmærksom på, at det altid er den enkelte lodsejers ansvar at bekæmpe kæmpebjørneklo. En kopi af indsatsplanen vedlægges.

Håndhævelse af indsatsplanen

For at sikre en effektiv og målrettet indsats med baggrund i indsatsplanens bestemmelser kan Vejle Kommune kontrollere indsatsen på arealer, der er omfattet af indsatsplanen. Kommunen har derfor til enhver tid, og mod behørig legitimation, adgang til arealer, der er omfattet af indsatsplanen².

Hvis Vejle Kommune konstaterer, at bekæmpelse af kæmpebjørneklo ikke foretages i henhold til bestemmelserne i denne indsatsplan, kan kommunen påbyde ejer/bruger at foretage bekæmpelsen inden for en frist på mindst 14 dage. Samtidig gøres ejer/bruger opmærksom på, at kommunen kan foretage bekæmpelsen såfremt påbuddet ikke efterkommes. Af påbuddet skal det også fremgå, hvornår kommunen vil kontrollere om påbuddet er blevet efterkommet.

I forbindelse med påbuddet meddeler kommunen, at ejer/bruger kan idømmes en bøde, såfremt påbuddet ikke efterkommes. Bødestørrelsen afhænger af omfanget og betydningen af den manglende bekæmpelse. Dog vil bøden for manglende eller utilstrækkelig bekæmpelse af planten ikke være under 5000 kr.³

² Jfr. §13, stk. 2 i Lov om drift af landbrugsjorde, LBK nr. 191 af 12/03/2009

³ Jfr. Vejledende bilag vedrørende bødeudmålingsprincipper, udarbejdet af Plantedirektoratet 31. juli 2006.

Samtidig med udstedelse af påbuddet oplyser kommunen, at den kan iværksætte bekæmpelse på de pågældende arealer, hvis bekæmpelsen ikke er udført tilfredsstillende på kontroltidspunktet.

Proceduren ved forekomst af kæmpebjørneklo, der ikke bekæmpes effektivt på private arealer, vil altså være:

1. Observation af manglende bekæmpelse rapporteres til Teknik og Miljø.
2. Høringsbrev sendes til grundejer med frist for partsudtalelse.
3. Meddelelse af evt. påbud samt klagevejledning sendes til grundejer med angivelse af dato for kontrolbesøg.
4. Kontrolbesøg.
5. Konklusionen af kontrolbesøget sendes til grundejer.
6. Er påbuddet om bekæmpelse ikke udført tilfredsstillende kan kommunen vælge at anmelde grundejeren til politiet, der rejser sigtelse med krav om bødestraf⁴.
7. Kommunen kan vælge at iværksætte bekæmpelse for egen regning.

Hvis indsatsplanen ikke overholdes ved at en ejer/bruger ikke bekæmper planten på et areal, der modtager støtte under de direkte støtteordninger eller visse tilskudsordninger under landdistriktsprogrammet 2007-2013, skal Vejle Kommune indberette overtrædelsen til NaturErhvervstyrelsen. En sådan overtrædelse kan resultere i en nedsættelse af støtten.

Klage

Vejle Kommunes afgørelser efter bestemmelserne i denne indsatsplan kan påklages til Plantedirektoratet⁵.

Klagen skal sendes til Teknik og Miljø, Vejle Kommune, Kirketorvet 22, 7100 Vejle eller teknikogmiljo@vejle.dk inden 4 uger efter modtagelsen af påbuddet eller senest 4 uger efter offentliggørelsen af den endeligt vedtagne indsatsplan. Vejle Kommune videresender klagen til Plantedirektoratet sammen med en kopi af indsatsplanen.

Klageberettigede er ejer/bruger samt Dansk Landbrug, Danmarks Naturfredningsforening og Friluftsrådet.

Klage over påbud har ikke opsættende virkning. Det vil sige, at en klage ikke fritager klageren for at overholde påbuddet indtil Plantedirektoratet træffer sin afgørelse.

Plantedirektoratets afgørelser kan ikke indbringes for anden administrativ myndighed.

⁴ Når der er fastlagt en retspraksis vil Plantedirektoratet have mulighed for selv at udstede en administrativ bøde, jf. §19 i Lov nr. 434 af 9. juni 2004 om drift af landbrugsjorder

⁵ Jfr. §6, i Bekendtgørelse om bekæmpelse af kæmpebjørneklo nr. 862 af 10/09 2009