

# UDKAST

## TILLÆG TIL MILJØGODKENDELSE

af husdyrbruget på Øster Starupvej 15, 7100 Vejle

Efter § 16a, stk. 4 i husdyrbrugloven

dato 2025



## Indhold

Resumé .....	3
1. Afgørelse .....	4
2. Vilkår .....	5
2.1 Stalde og opbevaringsanlæg.....	5
2.2 Drift i øvrigt.....	6
3. Vurdering.....	8
3.1 Overordnet om det ansøgte.....	8
3.2. Bygninger og anlæg .....	8
3.3. Ammoniak.....	10
3.4. Bedste tilgængelige teknik (BAT).....	11
3.5. Lugt .....	13
3.6. Lys, støj, rystelser, støv, skadedyr og transport.....	13
3.7. Affald, olie og kemikalier.....	14
3.8. Landskabelige hensyn .....	14
3.9. Ophør.....	14
3.10. Alternativer.....	15
3.11. Samlet vurdering.....	15

### Bilag:

Bilag 1: Situationsplan

Bilag 2: Beskyttet natur

Bilag 3: Natura 2000

Bilag 4: Landskab

Bilag 5: Miljøkonsekvensrapport

## Resumé

Vejle Kommune meddeler hermed tillæg til miljøgodkendelse til husdyrbruget på Øster Starupvej 15, 7100 Vejle.

Husdyrbruget er et IE-brug, da der er mere end 750 stipladser til søer.

Der er den 8. august 2022 givet miljøgodkendelse til et produktionsareal på 3.817 m<sup>2</sup>. produktionsarealet forbliver uændret med dette tillæg og udgør fortsat 3.817 m<sup>2</sup>, idet der alene foretages ændringer i anvendelsen af de eksisterende stalde.

Tillægget til miljøgodkendelsen giver lov til følgende:

- Produktionsarealet<sup>1</sup> forbliver uændret
- Dyreholdet består som udgangspunkt af søer med smågrise og slagtesvin.
- Der ændres i anvendelsen af eksisterende stalde.
  - Klimastalden med et produktionsareal på 850 m<sup>2</sup>, indrettes med 500 m<sup>2</sup> farestier og 350 m<sup>2</sup> til drægtige søer
  - Farestalden 1, med et produktionsareal på 100 m<sup>2</sup>, ændres til løsgående drægtige søer.
  - Poltestalden med et produktionsareal på 620 m<sup>2</sup> ændres til løsgående drægtige søer
- Der etableres en ny rampe til pattegrise
- Der opstilles en udendørs silo til pattegrisefoder med en maksimal højde på 5 m.

Lugtgenerne er vurderet i forhold til de naboer, som fremgår af bilag 5. i forbindelse med ændringerne sker der et fald i lugtemissionen. Kravene til lugtemission fra husdyrbruget vurderes at være overholdt.

Påvirkningen af omgivelserne ved deposition af ammoniak fra husdyrbruget er vurderet for de naturområder, som fremgår af bilag 2, 3 og 5. Kravene til ammoniakemission fra husdyrbruget vurderes at være overholdt.

BAT vurderes at være anvendt i tilstrækkeligt omfang.

På baggrund af miljøkonsekvensrapporten og supplerende oplysninger har Vejle Kommune foretaget en miljøkonsekvensvurdering. Vejle Kommune konkluderer, at husdyrbruget har truffet de nødvendige foranstaltninger til at forebygge og begrænse forureningen fra husdyrbruget samt at det ansøgte overholder kravene i husdyrbrugloven og tilhørende bekendtgørelse. Endvidere vurderer Vejle Kommune, at husdyrbruget med overholdelse af vilkårene kan drives uden væsentlig indvirkning på miljøet.

---

<sup>1</sup> Definitionen på et produktionsareal er et areal i fast placerede husdyranlæg (stalde), hvorpå dyrene kan opholde sig og har mulighed for gødningsafsætning, og som dyrene ikke kun har kortvarig adgang til.

## 1. Afgørelse

Vejle Kommune meddeler hermed et tillæg til miljøgodkendelse til husdyrbruget på Øster Starupvej 15, 7100 Vejle, efter husdyrbruglovens<sup>2</sup> § 16a, stk. 4. tillægget til miljøgodkendelsen omfatter det eksisterende husdyrbrug og følgende ændringer:

- Der ændres i anvendelse af eksisterende stalde, Klimastalden, farestald 1 og poltestald.
- På husdyrbruget må holdes søer, smågrise og slagtesvin i de staldsystemer, som fremgår af vilkår nr. 2.
- Der etableres en ny rampe til pattegrise
- Der opstilles en mindre udendørs silo til pattegrisefoder

Miljøgodkendelsen er meddelt på en række vilkår, som ses nedenfor. Desuden er der i sagsbehandlingen anvendt:

- oplysninger i ansøgningen indsendt via husdyrgodkendelse.dk
- miljøkonsekvensrapporten indsendt af ansøger og
- supplerende oplysninger i forbindelse med sagen.

Disse oplysninger er forudsætninger for afgørelsen og skal derfor ligeledes overholdes.

---

<sup>2</sup> Husdyrbrugloven. LBK nr. 1.065 af 21. august 2025. Bekendtgørelse af lov om husdyrbrug og anvendelse af gødning m.v.

## 2. Vilkår

### 2.1 Stalde og opbevaringsanlæg

1. Det skal anmeldes til Vejle Kommune, når denne godkendelse udnyttes.
2. Staldene må have de størrelser og skal være indrettet med de staldsystemer og den miljøteknologi, som fremgår af følgende tabel (se også skitse i bilag 1):

Staldafsnit	Ny?	Dyretype ved udstedelsen af miljøgodkendelsen	Staldsystem og teknologi	Produktionsareal (m <sup>2</sup> )
Farestald 1	Ja	Søer, golde og drægtige	Løsgående., delvis spaltegulv	100
Drægtighedsstald 1	Nej	Søer, golde og drægtige	Løsgående., delvis spaltegulv	56
Drægtighedsstald 2	Nej	Søer, golde og drægtige	Løsgående., delvis spaltegulv	165
Drægtighedsstald 3	Nej	Søer, golde og drægtige	Løsgående., delvis spaltegulv	85
Drægtighedsstald 4	Nej	Søer, golde og drægtige	Individuel opstaldning, delvis spaltegulv	163
			Løsgående, dybstrøelse	28
Drægtighedsstald 5	Nej	Søer, golde og drægtige	Løsgående., delvis spaltegulv	250
Løbe-kontrolafdeling	Nej	Slagtesvin; Søer, golde og drægtige	Individuel opstaldning, delvis spaltegulv	225
			Drænet gulv + spalter (33%/67%)	125
Drægtighedsstald 6	Nej	Søer, golde og drægtige	Løsgående, delvis spaltegulv	450
Poltestald	Ja	Søer, golde og drægtige	Individuel opstaldning, delvis spaltegulv	310
			Løsgående, delvis spaltegulv	310
Farestald 2	Nej	Søer, diegivende	Kassestier, delvis spal-tegulv	700
Klimastald	Ja	Søer, diegivende	Kassestier, delvis spal-tegulv	500
			Løsgående, delvis spaltegulv	350
I alt				3.817

3. Opbevaringsanlæg må have de størrelser og skal være udstyret med den miljøteknologi, som fremgår af følgende tabel (se også skitse i bilag 1):

Opbevaringsanlæg nr.	Ny?	Type	Miljøteknologi	Overfladeareal (m <sup>2</sup> )	Kapacitet (m <sup>3</sup> )
1	Nej	Gyllebeholder	Flydelag	264	1.040
2	Nej	Gyllebeholder	Flydelag	637	3.062

4. Ved den daglige drift skal antallet af transporter af dyr, materialer og husdyrgødning søges begrænset.
5. Drikkenipler skal være placeret over foderkrybben og overbrusning af søer og polte skal være tidsstyret. Endvidere skal staldene iblødsættes før rengøring.
6. Vandforbruget skal så vidt muligt minimeres.
7. Bedriften skal indrettes og drives, så befæstede arealer omkring stalde og opbevaringsanlæg holdes rene og fri for spild af foder-, affalds- og gødningsrester. Afledning til nedsivning eller recipient må kun ske, når der er tale om rent overfladevand og efter tilladelse efter miljøbeskyttelseslovens<sup>3</sup> kap. 3 og 4.
8. Såfremt der på husdyrbruget anvendes eller frigives farlige stoffer, skal dette begrænses mest muligt for at undgå risiko for forurening af jord og grundvand på husdyrbruget. Ved ophør skal miljøfarlige stoffer bortskaffes efter gældende retningslinjer eller kommunens anvisninger.

## 2.2 Drift i øvrigt

9. Virksomhedens olie- og kemikalieoplag, herunder affald, skal til enhver tid opbevares indendørs i tæt emballage på tæt bund uden mulighed for afløb til kloak, jord, overfladevand eller grundvand.
10. Virksomhedens bidrag til støjbelastningen i omgivelserne<sup>4</sup> må ikke overstige følgende værdier målt ved nabobeboelser eller deres opholdsarealer:

Mandag-fredag kl. 07-18 (8 timer)	Alle dage kl. 18-22 (1 time)	Alle dage kl. 22-07 (½ time)	Alle dage kl. 22-07
Lørdag kl. 07-14 (7 timer)	Lørdag kl. 14-18 (4 timer)		Maksimal værdi
	Søn- og helligdag kl. 07-18 (8 timer)		
55 db (A)	45 db (A)	40 db (A)	55 db (A)

<sup>3</sup> Miljøbeskyttelsesloven. LBK nr. 1093 af 11. oktober 2024. Bekendtgørelse af lov om miljøbeskyttelse.

<sup>4</sup> Støjbidraget måles bortset fra maksimalværdien som det ækvivalente, konstante, korrigerede støjniveau i dB(A) jf. Vejledning nr. 5 fra 1984 om ekstern støj fra virksomheder. Tallene i parentes angiver referencetiden inden for den pågældende periode.

Virksomheden skal efter anmodning fra kommunen ved en støjmåling dokumentere, at vilkår om støj er overholdt. Målingerne skal foretages i overensstemmelse med den til enhver tid gældende lovgivning og retningslinjer på området. Tilsynsmyndigheden kan maksimalt kræve målinger en gang årligt.

11. På ejendommen skal der foretages en effektiv forebyggelse og bekæmpelse af fluer i overensstemmelse med de seneste fastsatte retningslinjer fra Agro, Institut for Agroøkologi, Aarhus Universitet. Bekæmpelse skal desuden foretages på kommunens forlangende.
12. Husdyrbruget skal opbevare dokumentation for nedenstående i mindst 5 år.
  - Vandforbrug for hele bedriften (med årlig aflæsning)
  - Elforbrug (med årlig aflæsning)
13. Ved eventuelt ophør af dyreholdet skal dette meddeles til Vejle Kommune.
14. Ved husdyrbrugets eventuelle ophør skal stalde m.v. rengøres og alle lagre af husdyrgødning, foder, affald og lignende bortskaffes miljømæssigt forsvarligt.
15. Ved husdyrbrugets eventuelle ophør skal gødnings- og ensilageopbevaringsanlæg samt siloer, der ikke er tilknyttet eksisterende bygninger, og som ikke længere anvendes til jordbrugsmæssige formål, fjernes.

### 3. Vurdering

#### 3.1 Overordnet om det ansøgte

Ansøger har den 22 oktober 2025 søgt om tillæg til miljøgodkendelse til ændring af husdyrbruget på Øster Starupvej 15, 7100 Vejle.

Der er søgt om ændring i anvendelse af de eksisterende stalde. Der opføres ikke nyt byggeri.

Der er yderligere søgt om en ny fodersilo og etablering af en ny rampe til pattegrise.

Da der er flere end 750 stipladser til søer er husdyrbruget et IE-brug.

#### Krav til IE-brug

Der er fastsat bindende krav for IE-husdyrbrug som følge af offentliggjorte BAT-konklusioner. De bindende krav er fastsat i husdyrgodkendelsesbekendtgørelsens §§ 42-44, §§ 46-48, og skal være opfyldt fra det tidspunkt, hvor husdyrbruget får en godkendelse efter § 16 a, stk. 2, i husdyrbrugloven. For andre IE-husdyrbrug skal kravene være opfyldt senest den 21. februar 2021. Det er krav om et miljøledelsessystem, om oplæring af personale, om plan for vedligeholdelse og en beredskabsplan. Endvidere er der krav om fodring, som reducerer kvælstof og fosfor i gødningen, krav om anvendelse af energieffektiv belysning samt krav om at reducere støvemissionen fra staldanlægget. Kravene gælder ud over de vilkår, der stilles i denne miljøgodkendelse. Både miljøgodkendelsens vilkår og de lovfastede krav vil blive kontrolleret i forbindelse med tilsyn på ejendommen. Husdyrbruget skal årligt indsende dokumentation til myndigheden i form af logbøger vedr. brug af miljøteknologi og gennemførte kontroller samt dokumentation for miljøledelsessystem og overholdelse af fodringskrav. Indberetningen skal være sendt ind senest 31. december. Dette fremgår af husdyrgodkendelsesbekendtgørelsens § 50.

Endvidere er der ifølge husdyrbrugloven krav om, at godkendelsesindehaveren skal informere kommunen om manglende overholdelse af vilkår samt give kommunen besked ved ophør som IE-husdyrbrug og i den forbindelse komme med en redegørelse i forhold til Jordforureningslovens<sup>5</sup> § 38 k.

Husdyrbruget er i dag omfattet af følgende afgørelser vedrørende tilladt dyrehold, stalde og opbevaringsanlæg:

- Miljøgodkendelse fra den 8. august 2022 Efter § 16 a, stk. 2 i husdyrbrugloven.

#### 3.2. Bygninger og anlæg

I bilag 1 ses en situationsplan over det allerede godkendte husdyrbruget og den nye fodersilo.

Den nye fodersilo etableret i tilknytning til eksisterende stalde, det bliver en 6 tons glasfibersilo med en maksimal højde på 5 m. herudover bliver der ikke opført nye bygninger.

Der er stillet vilkår om størrelse af produktionsareal (vilkår nr. 1) og opbevaringsanlæg (vilkår nr. 2) på husdyrbruget. Vilkårene giver også oversigt over anlæggenes tekniske data.

#### Afstandskrav

---

<sup>5</sup> Jordforureningsloven. LBK nr. 282 af 27. marts 2017. Bekendtgørelse af lov om forurenede jord med senere ændringer.

Husdyrbrugslovens §§ 6 og 8 indeholder en række generelle afstandskrav, som gælder for etablering, udvidelse eller ændring af husdyranlæg og opbevaringsanlæg. I den følgende tabel er disse krav vist og sammenholdt med de faktiske afstande. Afstandskravene vurderes at være overholdt.

	Afstandskrav (m)	Afstand (m)
Byzone/sommerhusområde <sup>6</sup>	50	Ca. 1.900
Lokalplanlagt landzone <sup>7</sup>	50	Ca. 1.950
Nabobeboelse	50	266
Anlæg til ikke almene vandforsyning	25	Ca. 18 til egen boring DGU nr. 124.1661
Anlæg til almen vandforsyning	50	1.400
Vandløb, dræn og søer	15	222
Offentlig vej og privat fællesvej	15	37
Levnedsmiddelfabrik	25	>25
Beboelse på samme ejendom	15	Ca. 78
Naboskel	30	43

For afstandskrav vedr. lugt og ammoniak, se særskilt afsnit nedenfor.

Afstandskravene vurderes alle overholdt. For afstandskrav vedr. lugt og ammoniak, se særskilt afsnit nedenfor.

#### Gødningsopbevaring og -håndtering

I vilkår nr. 2 ses en oversigt over husdyrbrugets opbevaringsanlæg til husdyrgødning. Placering af opbevaringsanlæggene ses på bilag nr. 1.

Al husdyrgødning og vaskevand fra vask af stalde ledes via fortanke til ejendommens to gyllebeholdere. Der tillades ikke vand fra befæstede arealer.

Der er ikke fast overdækning på ejendommens gyllebeholdere.

Opbevarings- anlæg nr.	opført	Miljøteknologi	Overflade-areal (m <sup>2</sup> )	Kapacitet (m <sup>3</sup> )
Lille beholder	1980	Flydelag	264	1.040
Stor beholder i landzone	1996	Flydelag	637	3.062
I alt			901	4.102

Husdyrbruget vil i fremtiden ansøge om etablering af en ny gyllebeholder, men med mulighed for at leje opbevaringskapacitet samt kapacitet på andre ejede ejendomme vurderes det, at der er tilstrækkelig opbevaringskapacitet.

Den nordligste gyllebeholder ligger under 15 meter fra en vej, men er lovligt etableret, hvorfor der ikke meddeles dispensation i nærværende godkendelse. Samme gyllebeholder er påmonteret

<sup>6</sup> Eksisterende eller ifølge kommuneplanens rammedel fremtidigt byzone- eller sommerhusområde.

<sup>7</sup> Område i landzone, der i lokalplan er udlagt til boligformål, blandet bolig- og erhvervsformål eller til offentlige formål med henblik på beboelse, institutioner, rekreative formål og lignende.

gyllealarm, fordi der er under 100 meter (ca. 40 meter) til sø over 100 m<sup>2</sup> omfattet af beskyttelsen i naturbeskyttelseslovens § 3.13

Det er Vejle Kommunes vurdering, at dette er tilstrækkeligt til at sikre forsvarlig opbevaring og håndtering af flydende og fast husdyrgødning uden væsentlig miljørisiko, herunder risiko for udsivning af næringsstoffer til grundvand, overfladevand og tør natur.

### 3.3. Ammoniak

I den ansøgte drift er den samlede, årlige ammoniakemission fra husdyrbruget (totalemissionen) beregnet til 4.661,2 kg, hvilket er en reduktion på 43,5 kg/år i forhold til nudriften.

Beskyttelsen af naturen med dens naturtyper og arter, ligger i flere regler i husdyrgodkendelsesbekendtgørelsen, som skal overholdes hver for sig:

- Beskyttelsen af kategori 1-natur<sup>8</sup> (ammoniakfølsom natur i Natura 2000-områder). Hvis der er kategori 1-natur i nærheden af husdyrbruget, må den årlige deposition af ammoniak i naturområdet højst udgøre 0,2, 0,4 eller 0,7 kg pr. ha, afhængigt af om der ligger andre husdyrbrug inden for 2,5 km radius.
- Beskyttelsen af kategori 2-natur (følsom natur af en vis størrelse uden for Natura 2000-områder). Den årlige deposition af ammoniak må her højst udgøre 1,0 kg pr ha.
- Beskyttelsen af kategori 3-natur (lokal, regional og anden følsom natur, herunder ammoniakfølsom skov og natur beskyttet efter naturbeskyttelseslovens<sup>9</sup> § 3. Her er der ikke et fast krav til den maksimale deposition fra husdyrbruget. Kommunen foretager i stedet en faglig vurdering af betydningen for den pågældende natur af den beregnede merdeposition<sup>10</sup> af ammoniak. Kommunen kan kun sætte vilkår, hvis det ansøgte medfører en merdeposition på mindst 1 kg N/ha/år.
- Beskyttelsen af sjældne arter.

Desuden kan kravet om anvendelse af BAT-teknologi også medføre krav om begrænsning i udledningen af ammoniak, se afsnit om BAT nedenfor.

#### Kategori 1-natur

Det nærmeste Natura 2000-område er EF-Habitatområde nr. H69 "Højen Bæk", som ligger ca. 3.500 m nordøst for husdyrbruget. (Se kort i bilag 3). Den nærmeste ammoniakfølsomme naturtype i Natura 2000-området er bøg på muld, som ligger i en afstand på 3,500 m fra husdyrbruget.

---

<sup>8</sup> Fastlæggningen af, hvilke naturtyper der omfattes af kategori 1 og 2 følger af husdyrgodkendelsesbekendtgørelsens § 2, stk. 1 og 2, samt bilag 3, afsnit D.

<sup>9</sup> Naturbeskyttelsesloven. LBK nr. 927 af 28. juni 2024. Bekendtgørelse af lov om naturbeskyttelse med senere ændringer.

<sup>10</sup> For kategori 3-natur er det merdepositionen, som skal vurderes. For kategori 1- og 2-natur vurderes der ud fra totaldepositionen.

I så stor afstand viser beregningerne en årlig totaldeposition af ammoniak på 0,1 kg N pr ha. En så lav deposition vurderes ikke at kunne have væsentlig effekt på ammoniakfølsom natur inden for Natura 2000-området eller de arter, som indgår i udpegningsgrundlaget.

#### Kategori 2-natur

Nærmeste kategori 2-natur er et overdrev, som ligger 1.000 m nord for husdyrbruget. Se kort i bilag 2.

Den tilladte mængde ammoniak fra husdyrbruget, som må deponeres på kategori 2-natur, er som nævnt 1,0 kg pr ha pr. år. Det er beregnet, at den årlige deposition af ammoniak fra husdyrbruget i den pågældende naturtype vil være 0,2 kg pr. ha. Det konstateres derfor, at reglerne for beskyttelse af kategori 2-natur er overholdt.

#### Kategori 3-natur

For kategori 3-natur skal kommunen efter § 29 i husdyrgodkendelsesbekendtgørelsen<sup>11</sup> vurdere, om merdepositionen af ammoniak fra husdyrbruget kan have væsentlig indvirkning på naturområdet. Merdepositionen skal forstås som forskellen mellem totaldepositionen fra husdyrbruget i ansøgt drift og totaldepositionen fra husdyrbruget i driften før udvidelsen/ændringen (såkaldt nudrift).

For at inddrage tidligere udvidelser skal merdepositionen også beregnes som forskellen mellem depositionerne i ansøgt drift og driften for 8 år siden.

Produktionsarealerne er de samme i nudrift, 8 års drift samt ansøgt drift. Således medfører ansøgningen ikke en meremission af ammoniak. Dog ændres dyretypen, hvilket har medført en reduceret emission.

Der ligger flere moser og overdrev beskyttet efter § 3 i Naturbeskyttelsesloven inden for en radius på 1.000 m fra anlægget. Det nærmeste kvælstoffølsomme naturareal er en mose, der ligger ca. 700 meter nord for anlægget. Merdepositionen på naturområdet er beregnet til 0 kg N/ha/år.

#### Sjældne arter

Der er registreret levesteder for Bilag IV-arter (løvfrø og skrubtudse) inden for en radius af 800-1.000 m fra anlægget. Kommunen har, ud fra afstanden til levesteder og uændret ammoniak emission vurderet, at projektet ikke medfører væsentlige forringelser for Bilag IV-arter som følge af ammoniakemission fra anlægget og driften.

### **3.4. Bedste tilgængelige teknik (BAT)**

Kravet om anvendelse af BAT-teknologi bygger på det princip, at landmanden ved udvidelser eller ændringer af sit husdyrbrug skal forebygge og begrænse forurening fra produktionen ved anvendelse af den bedste, tilgængelige teknologi – bedre kendt som "BAT-teknologi". Hvilken teknologi der anses for BAT-teknologi, fastlægges af Miljøstyrelsen ud fra afprøvninger af forskellige teknologier for bl.a. renseeffekt og økonomi. Herefter foretages for alle teknologier en afvejning af renseeffekt over for prisen på teknologien for at sikre, at teknologien ikke er uforholdsmæssigt dyr i forhold til dens effektivitet. Teknologier kan altså blive afvist som BAT-teknologi, fordi de er for ineffektive, eller fordi de er for dyre.

---

<sup>11</sup> Husdyrgodkendelsesbekendtgørelsen. BEK nr. 1089 af 16. oktober 2024. Bekendtgørelse om godkendelse og tilladelse m.v. af husdyrbrug.

Ved fastlægnings af, hvad der anses for BAT-teknologi, anlægges også den betragtning, at større virksomheder i branchen generelt må forventes at have bedre økonomiske muligheder end små for at anvende forureningsbegrænsende teknologi i produktionen. BAT-kravet fastsættes derfor strammere for større udvidelser end for små (proportionalitet).

I hver ansøgning om miljøgodkendelse beregnes det nu, hvad ammoniakemissionen fra den samlede produktion ville være i den ansøgte drift, hvis BAT-teknologi blev anvendt. Dette niveau kaldes "BAT-niveauet" for den pågældende ansøgte drift og er altså en maksimumsgrænse, som skal overholdes i den ansøgte drift.

Ansøger er imidlertid frit stillet til at anvende en anden teknologi i stedet for BAT-teknologien i sin ansøgte drift – men ammoniakemissionen skal ned på BAT-niveauet.

#### Ammoniakemission

For emission af ammoniak er der beregnet et BAT-niveau for hele husdyrbruget på 4661 N/år.

Dette skal sammenlignes med den aktuelle produktion i den ansøgte drift, der som allerede nævnt udgør 4.661 kg om året. Beregningen er lavet ud fra de husdyrtekniske data om bedriften, som ansøger selv har tastet ind i sin ansøgning, og som fremgår af vilkår nr. 2 og 3. I beregningen indgår også anvendelsen af den miljøteknologi, som ansøger også har indtastet, og som er fastholdt i vilkår nr. 2.

Det konstateres, at BAT-niveauet for emission af ammoniak er overholdt.

#### BAT for IE-husdyrbrug og særlige vilkår

Vejle Kommune skal ved vurderingen af en ansøgning om godkendelse af et IE-husdyrbrug sikre at husdyrbruget indrettes og drives på en sådan måde, at:

1. der ud over iagttagelse af kravet i § 25 (om emission) er truffet de nødvendige foranstaltninger for at forebygge og begrænse forurening ved anvendelse af den bedste tilgængelige teknik,
2. energi- og råvareforbruget udnyttes mest effektivt,
3. mulighederne for at substituere særligt skadelige eller betænkelige stoffer med mindre skadelige eller betænkelige stoffer er udnyttet,
4. produktionsprocesserne er optimeret, i det omfang det er muligt,
5. affaldshierarkiet, jf. § 6b i lov om miljøbeskyttelse, iagttages,
6. der, i det omfang forureningen ikke kan undgås, er anvendt bedste tilgængelige rensningsteknik, og
7. der er truffet de nødvendige foranstaltninger med henblik på at forebygge uheld og begrænse konsekvenserne heraf.

Se redegørelse i miljøkonsekvensrapporten i bilag 5.

Det er Kommunes vurdering, at BAT er anvendt i et tilstrækkeligt omfang i projektet. Kommunen vurderer, at husdyrbruget indrettes og drives på en sådan måde, at det kan leve op til kravene om BAT for IE-husdyrbrug.

Kommunen skal desuden stille særlige vilkår til IE-husdyrbrug om punkter, som i husdyrgodkendelsesbekendtgørelsens § 36 er angivet med nummer 7-13.

Vejle Kommune har valgt at stille særlige vilkår vedr. reduktion af produktion af spildevand, minimering af vandforbruget og begrænsning af brug af evt. farlige stoffer, jf. vilkår nr. 4, 5, 6, 7, 8 og 11.

### 3.5. Lugt

Ifølge § 32 i husdyrgodkendelsesbekendtgørelsen skal der ud fra atmosfæriske modeller for spredning af lugt fra husdyrproduktioner beregnes, hvor langt der skal være til de omkringboende, for at lugtgenerne for produktionen for disse omkringboende forbliver inden for rimelighedens grænser efter udvidelsen/ændringen af husdyrbruget. Rimelighedens grænser er derefter specificeret ud for tre grupper af omkringboende: enkelt-boliger (hvortil lugtgeneafstandskravene er mildest), samlet bebyggelse (middel) og byzone/sommerhusområde (skrappest).

Lugtgeneafstanden er beregnet for hver kategori og tallene er sammenlignet med den fysiske afstand til de omkringboende, som er tættest på i hver af de tre kategorier.

Den følgende tabel viser resultaterne. En stjerne ved et tal i kolonnen "Fysisk afstand" viser, at den fysiske afstand er stor nok, og at lugtreglerne for den pågældende kategori er overholdt.

Nabokategori	Nærmeste nabo	Lugtgeneafstand	Fysisk afstand
Enkelt bolig (uden landbrugspligt)	Stubdrupvej 154	149,6 m	288,3 m *
Samlet bebyggelse	Ny Højen - Knudsens vej 1	473,1 m	1883,8 m *
Byzone mv. <sup>12</sup>	Ny Højen	473,1 m	1883,8 m *

Både Øster Starupvej 31 og Mejsling Skovvej 28 er ejet af ansøger.

Det kan konkluderes af tabellen, at lugtreglerne i § 31 er overholdt for alle tre kategorier af naboer.

### 3.6. Lys, støj, rystelser, støv, skadedyr og transport

#### Belysning

Der er ikke ansøgt om ændringer i belysning af husdyrbruget, det vurderes derfor at lysgener fra ejendommen ikke ændres som følge af det ansøgte.

#### Støj

Der vil kun forekomme ekstra støj i forbindelse med den nye fodersilo og indblæsning af foder. Kommunen har vurderet, at de omboende kan sikres mod væsentlige støjgener ved at stille vilkår om overholdelse af konkrete støjgrænser samt vilkår om, at der skal foretages målinger, såfremt der skulle opstå begrundet tvivl om, hvorvidt ejendommens drift kan leve op til de fastsatte grænser.

#### Rystelser

Rystelser kan i visse tilfælde være til gene fra en virksomhed eller landbrug, afhængigt af, hvilke aktiviteter, der foretages, samt afstanden til de omkringboende naboer. For det konkrete

<sup>12</sup> Eksisterende og ifølge kommuneplanens rammedel fremtidigt byzone- eller sommerhusområde.

husdyrbrug er der ikke oplyst om aktiviteter, som i særlig grad skulle frembringe vibrationer, rystelser eller lavfrekvent støj. Da der er relativ stor afstand til naboer, er det kommunens vurdering, at der ikke er risiko for væsentlige gener i den forbindelse.

#### Støv

Der vil ikke være risiko for væsentlige gener i forbindelse med de nye ændringer. Det er kommunens vurdering, at der på baggrund af afstanden til de omboende ikke vil være risiko for væsentlige støvgener.

#### Skadedyr

Der er stillet vilkår om effektiv fluebekæmpelse. Det er Vejle Kommunes vurdering, at der med de i ansøgningen angivne forhold og de stillede vilkår ikke er væsentlig risiko for gener fra skadedyr.

#### Transport

Transporterne til og fra ejendommen fremgår af miljøkonsekvensrapporten og med tillægget vil der ikke være nogle væsentlige ændringer i antallet af transporter.

Det er kommunens vurdering, at der er valgt de mest hensigtsmæssige transportveje for produkter til og fra ejendommen. Kommunen vurderer, at transporten til og fra anlægget ikke vil medføre væsentlige øgede trafikale og miljømæssige gener i nærområdet.

### **3.7. Affald, olie og kemikalier**

Affaldshåndtering er omfattet Vejle Kommunes affaldsregulativer. Som bilag til ansøgningen har ansøger indsendt en miljøkonsekvensrapport, hvori der er redegjort for husdyrbrugets affaldsfraktioner og håndtering af affald. Vejle Kommune vurderer herudfra, at opbevaring og håndtering af affald på husdyrbruget ikke vil være til gene for omkringboende og ikke vil medføre væsentlig forurening.

Der sker ingen ændringer i forhold til olietanke og kemikalier på ejendommen.

Der er 2 olietanke på ejendommen. Olietankene er placeret indendørs på betongulv.

Det er kommunens vurdering, at opbevaring og håndtering af olie og kemikalier med de stillede vilkår sker hensigtsmæssigt, så der ikke er væsentlig risiko for påvirkning af jord, grundvand, overfladevand eller natur.

### **3.8. Landskabelige hensyn**

Der er ingen ændringer i de landskabelige påvirkninger fra husdyrbruget, hvilket skyldes, at der ikke sker nybyggeri, eller ændringer i den eksisterende bygningsmasse med hensyn til udformning, materialer eller farver.

### **3.9. Ophør**

Ansøger har redegjort for, hvad der foretages ved et fremtidigt eventuelt ophør af produktionen (se bilag 5), og desuden har Vejle Kommune stillet vilkår til handlinger i forbindelse med ophør.

Vejle Kommune vurderer, at disse tiltag er tilstrækkelige til at undgå forureningsfare og til at sikre, at ejendommen ikke vil blive belastet med skadedyr. Endvidere vurderer kommunen, at der ikke er risiko for, at ejendommen kommer til at fremstå som et uhensigtsmæssigt øde og forladt element i landskabet.

### 3.10. Alternativer

Tillægget til Miljøgodkendelsen omfatter ikke opførelse af nyt byggeri som f.eks. ny stald eller ny gyllebeholder. Det er derfor efter kommunes opfattelse ikke relevant at overveje yderligere alternativer end O-alternativet, som er beskrevet herunder.



Alternativt til ikke at søge om en miljøgodkendelse er at fortsætte driften uden den ønskede fleksibilitet i antallet af søer samt ind- og afgangsvægt for smågrise og slagtesvin (polte). Det betyder, at O-alternativet er en begrænsende regulering af produktionsforholdene, hvilket kan gøres mere fleksibel med en ny miljøgodkendelse uden en øget miljøbelastning.

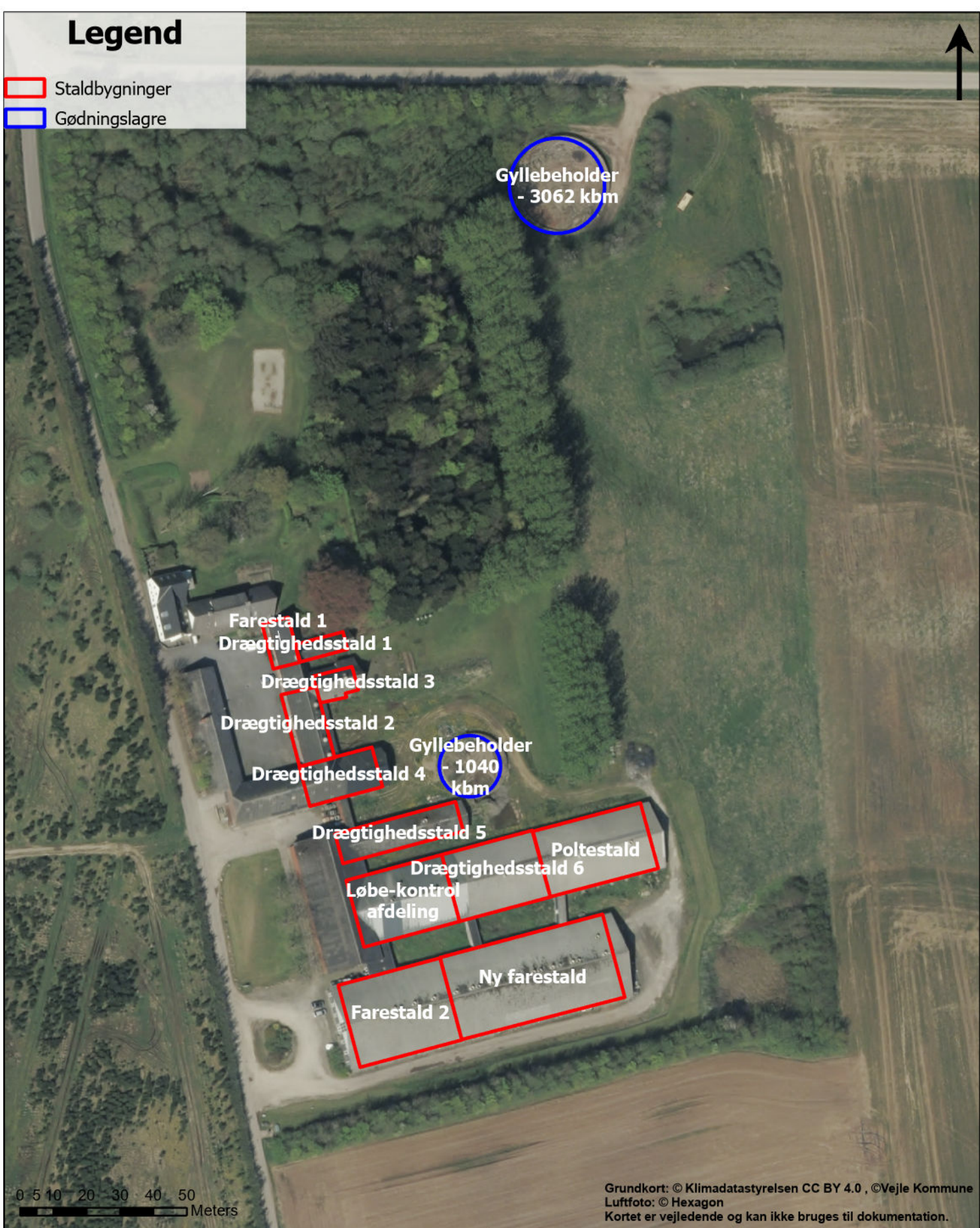
Det er kommunens vurdering, at ansøger har forholdt sig tilstrækkeligt til O-alternativet. Med hensyn til miljøpåvirkning og nabogener for ændrede anvendelse set i forhold til O-alternativet, er det kommunens vurdering, at ændringerne ikke vil betyde risiko for en væsentlig påvirkning af det omgivende miljø, eller væsentlig større gener for naboer end ved den nuværende produktion – jf. øvrige afsnit i miljøgodkendelsen.

### 3.11. Samlet vurdering

Vejle Kommune har vurderet miljøbelastningen efter ændringen af husdyrbruget på Øster Starupvej 15, 7100 Vejle. Kommunen vurderer, at husdyrbruget har truffet de nødvendige foranstaltninger til at forebygge og begrænse forureningen fra husdyrbruget samt at det ansøgte overholder kravene i husdyrbrugloven og tilhørende bekendtgørelse. Endvidere vurderer kommunen, at husdyrbruget efter udvidelsen med overholdelse af godkendelsens vilkår kan drives uden væsentlig indvirkning på miljøet.

# Legend

-  Staldbygninger
-  Gødningsslagre



Bilag 1: Situationsplan

TEGNER/INIT:boman

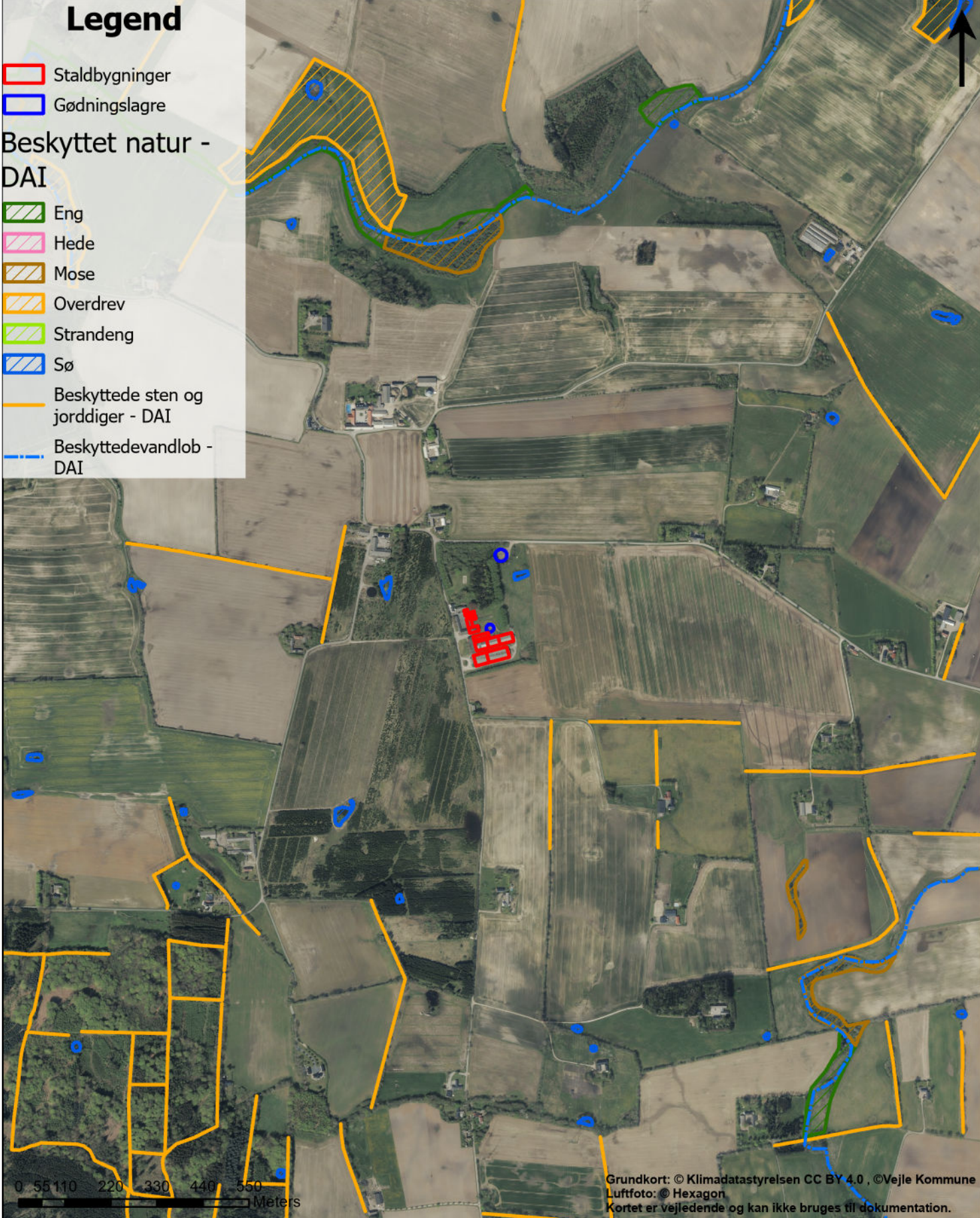
Målforhold 1:1.500

DATO: 07-05-2026

JNR/SAGSNR 09.17.19-P19-11-25

# Legend

-  Staldbygninger
-  Gødningslagre
- Beskyttet natur - DAI**
-  Eng
-  Hede
-  Mose
-  Overdrev
-  Strandeng
-  Sø
-  Beskyttede sten og jorddiger - DAI
-  Beskyttede vandløb - DAI



Grundkort: © Klimadatastyrelsen CC BY 4.0 , ©Vejle Kommune  
Luftfoto: © Hexagon  
Kortet er vejledende og kan ikke bruges til dokumentation.

## Bilag 2: Beskyttet Natur

TEGNER/INIT:boman

Målforhold 1:12.000

DATO: 07-05-2026

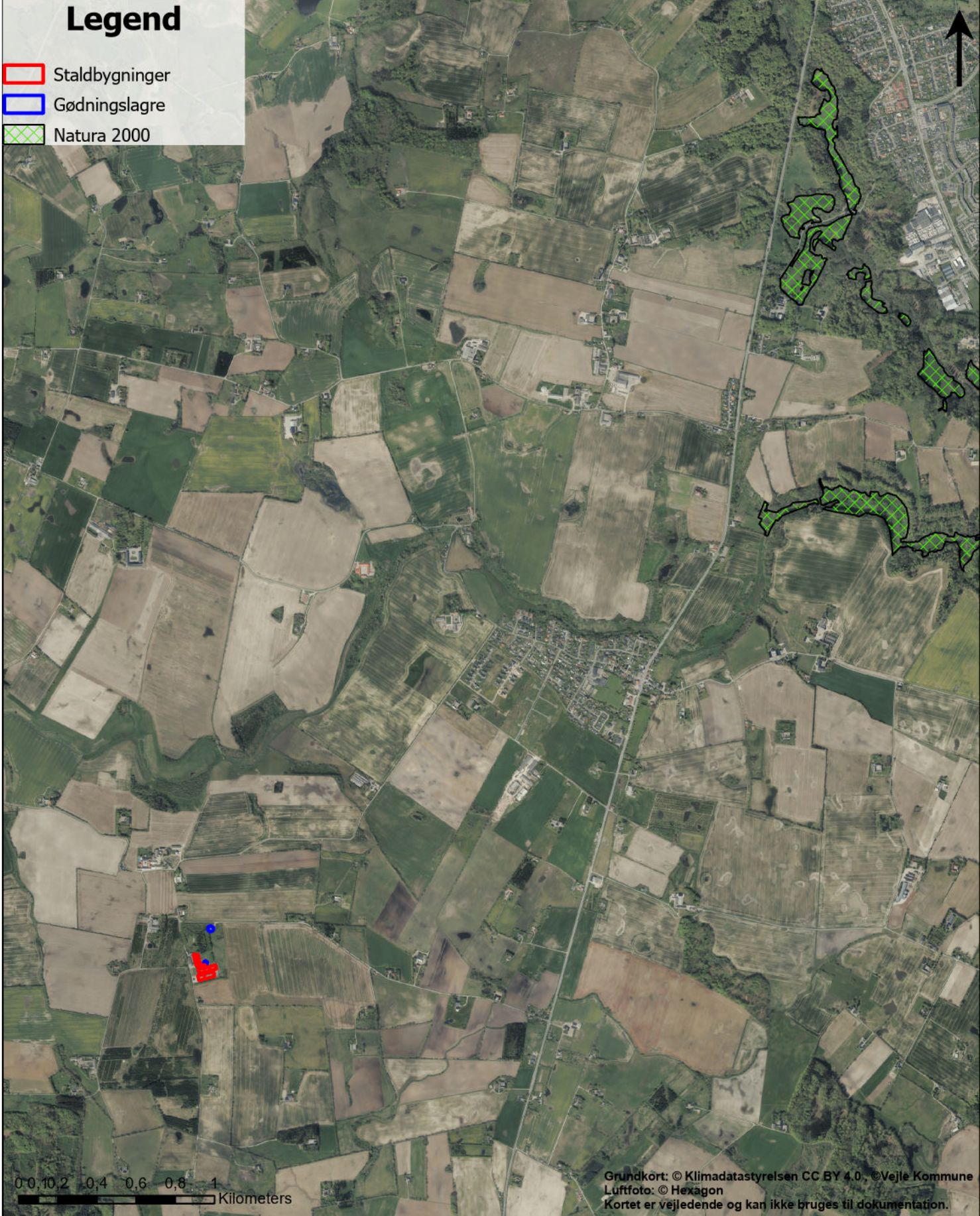
JNR/SAGSNR 09.17.19-P19-11-25



Vejle Kommune  
Kirketorvet 22, 7100 Vejle  
Tlf. 76810000 - Hjemmeside: <http://www.vejle.dk> - email: [post@vejle.dk](mailto:post@vejle.dk)

# Legend

-  Staldbygninger
-  Gødningslagre
-  Natura 2000



0 0,10,2 0,4 0,6 0,8 1  
Kilometers

Grundkort: © Klimadastyrrelsen CC BY 4.0. ©Vejle Kommune  
Luftfoto: © Hexagon  
Kortet er vejledende og kan ikke bruges til dokumentation.

Bilag 3: Natura 2000


TEGNER/INIT:boman


Målforhold 1:25.600

DATO: 07-05-2026


JNR/SAGSNR 09.17.19-P19-11-25

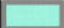
# Legend


 Staldbygninger


 Gødningslagre


## Kirkeomgivelser


 Særligt kirkeområde

 Kirkens næromgivelser


 Kirkens fjernomgivelser


 Special - Jelling lokalplan 104


 Værdifuldtkulturmiljø (kp)

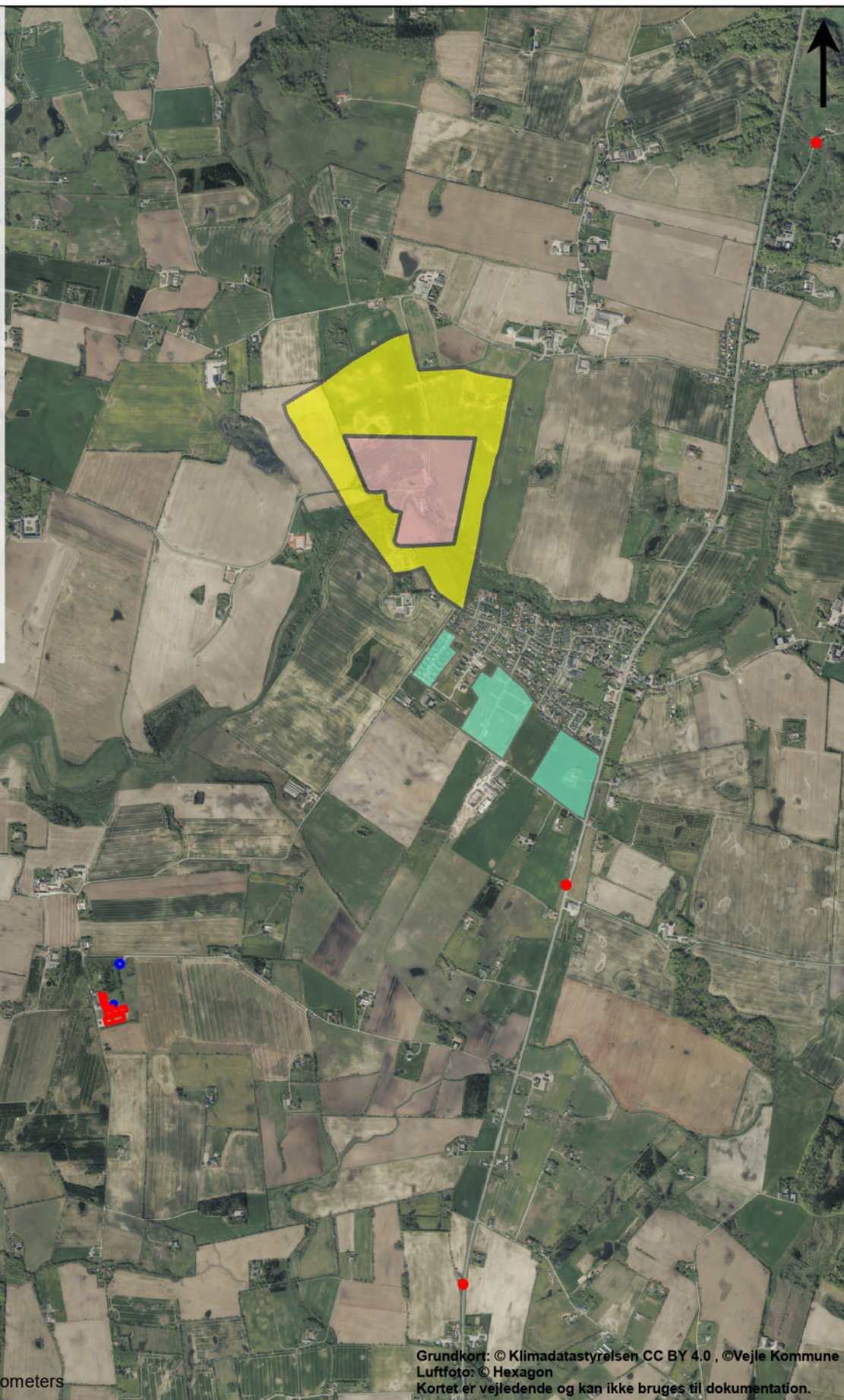
 Fredede fortidsminder

## Fortidsminde arealer

 Ikke fredede fortidsminder

 Fredede fortidsminder

 Kulturarvsareal



0 0,2 0,4 0,6 0,8 1  
Kilometers

Grundkort: © Klimadatastyrelsen CC BY 4.0 , ©Vejle Kommune  
Luftfoto: © Hexagon  
Kortet er vejledende og kan ikke bruges til dokumentation.

Bilag 4: Landskab

TEGNER/INIT:boman

Målforhold 1:25.000

DATO: 07-05-2026

JNR/SAGSNR 09.17.19-P19-11-25

§16a konsekvensrapport

vedr.

**Øster Starupvej 15**

**7100 Vejle**



Udarbejdet af

**SvineRådgivningen**

februar/marts 2022

Sidst opdateret **22/10-2025**

## Datablad:

Ansøger	Stougaard Agro ApS
Kontakt	Stougaard Agro ApS e-mail: <a href="mailto:finans@stougaardene.dk">finans@stougaardene.dk</a> Tlf. 24816279
Husdyrbrugets adresse	Øster Starupvej 15, 7100 Vejle
Matrikel og ejerlav	5a Stubberup By, Højen (ejendoms nr. 9391279)
CHR	95706
CVR-nr/P-nr	40601724
Konsulent	SAGRO - Louise Spanggaard Jakobsen e-mail: <a href="mailto:loj@sagro.dk">loj@sagro.dk</a> tlf. 96296639
Ansøgningsskema	Husdyrgodkendelse.dk Skema nr.: 253397
Bilag	Skema nr: 253397 er vedhæftet følgende bilag; Miljøkonsekvensrapport/tekst bilag

# Indholdsfortegnelse

Indholdsfortegnelse.....	3
Indledning.....	5
Generelle forhold .....	5
Projektets omfang.....	5
Tidligere godkendelser .....	5
Ikke teknisk resumé.....	6
Ophør .....	7
Miljøteknisk redegørelse - Anlægget.....	7
Overblik over stalde og produktioner .....	7
Beskrivelse af de enkelte stalde .....	8
Management .....	9
Lokalisering.....	9
Generelle afstandskrav.....	9
Landskabet og planforhold.....	10
Alternativer .....	10
Energiforbrug .....	11
Vandforbrug .....	11
Lugt.....	11
Støj .....	14
Støv.....	16
Lys.....	16
Fluer og skadedyr .....	16
Transport.....	16
Spildevand .....	17
Husdyrgødning og foder .....	18
Affald .....	18
Farlige stoffer .....	19
Ammoniakemission .....	19
Påvirkning af natur .....	20
BAT .....	23
BAT ammoniak .....	23
BAT- management.....	23
BAT – foderstrategi.....	24
BAT-vand og energi .....	24
BAT- opbevaringsanlæg.....	24
Befolkningen og menneskers sundhed. ....	26
Biologisk mangfoldighed med særlig vægt på kat 1- og 2 natur samt bilag 4 arter. ....	26
Jordarealer, jordbund, vand, luft og klima. ....	26
Materielle goder, kulturarv og landskab. ....	27



## Indledning

Dette tillæg til den eksisterende miljøgodkendelse beskriver de fremtidige forhold på husdyrbruget på Øster Starupvej 15, 7100 Vejle, beliggende i Vejle Kommune. Rapporten beskriver de faktiske forhold i dag samt ændringens karakteristika, herunder den forventede drift fremadrettet. Der er taget udgangspunkt i den seneste miljøkonsekvensrapport, da størstedelen af denne er uændret.

Alle skriftlige rettelser er lavet med rød, og alle figurer er opdateret. Der sker ingen ændringer i produktionsarealer eller gulve i dette tillæg.

I ansøgningsøjeblikket ejes ejendommen af Søren Smedegaard. Den 01/11-2025 overtages ejendommen af Stougaardene. Umiddelbart efter overtagelsen udlejes ejendommen til Stougaard Agro ApS, der derfor står som ansøger på nærværende ansøgning. Ansøgningen er afsendt med kendskab og accept fra Søren Smedegaard.

## Generelle forhold

### Projektets omfang

Ansøgning om godkendelse af produktionsanlægget på Øster Starupvej 15, 7100 Vejle er indsendt via skema nr. 253397 i husdyrgodkendelse.dk

Der er tale om en ændring i anvendelsen af de eksisterende stalde. Der ændres ikke på gulvene eller antallet af kvadratmeter produktionsareal i nogen af staldene.

Ændringer som følge af dette tillæg:

- 500 m<sup>2</sup> produktionsareal i den eksisterende klimastald indrettes med farestier. De resterende 350 m<sup>2</sup> produktionsareal i klimastalden indrettes til drægtige søer.
- Eksisterende farestald 1 med et produktionsareal på 100 m<sup>2</sup> ændres til løsgående drægtige søer.
- Den eksisterende poltestald ændres til løsgående drægtige søer.
- Der etableres en ny rampe til pattegrise.
- Der opstilles en mindre udendørs silo til pattegrisefoder.

Alle ændringer kan ses på bilag 1.

Ejendommen er et IE-brug med over 750 stipladser til søer.

## Tidligere godkendelser

Afgørelse	Projektets omfang
<b>VVM-screening – ikke VVM pligt</b> 6. august 2006	650 årssøer 19.300 smågrise 300 slagtesvin (30-102 kg) 270 DE (2006)
<b>Anmeldelse: Skift af dyretyper</b> 27. november 2012	750 årssøer 15.500 smågrise (7,3-30 kg) 308 slagtesvin (30-107 kg) 254,5 DE (2012) <b>244,5 DE nugældende</b>
<b>Miljøgodkendelse §16a</b> 8. august 2022	Produktionsarealet <sup>1</sup> på 3.817 m <sup>2</sup> . Dyreholdet består som udgangspunkt af søer med smågrise og slagtesvin (polte).

	En drægtighedsstald renoveres (stald 5 (BBR bygning 10)).
--	---

Tabel 1: oversigt over afgørelser vedrørende husdyrbruget på Øster Starupvej 15.

## Oplysninger om samdrift med andre ejendomme

Udover Øster Starupvej 15 ejer og driver Stougaard Agro ApS nedenstående ejendomme, som fremgår af tabel 2.

Ejendoms adresse	Produktion	Afstand mellem ejendommene	BFE nummer
Skovbøllingvej 23, 7300 Jelling	Slagtesvin	17 km	7893217
Hvejselvej 11, 7300 Jelling	Smågriseproduktion	16 km	9089658
Ildvedvej 1, 7160 Tørring	Smågriseproduktion	16 km	9136828
Anneksvej 60, 6052 Viuf	Klimastalde 7-30kg	6,4 km	8761466

Tabel 1. Sammendrift med andre ejendomme

Afstanden mellem Øster Starupvej 15 og de resterende ejendomme fremgår af tabellen. Alle afstande er større end 100 m og mere end halvdelen af den ukorrigerede geneafstand for lugt til beboelsesbygninger, som det fremgår af figur 1.

På baggrund af afstanden vurderes det at ejendommene ikke er forureningsmæssige forbundet, derfor er det ikke nødvendigt at vurdere om der er teknisk eller driftsmæssig forbindelse. Alle ejendomme er afsat som punkter i husdyrgodkendelsens skema nr. 253397

## Ikke teknisk resumé

Husdyrbruget på Øster Starupvej 15 drives som produktionsbesætning.

I forbindelse med ejerskifte ønskes en udvidelse af farestalde og drægtighedsstalde, da der fremadrettet ikke være behov for klimastalde på denne ejendom. Derfor ændres anvendelsen af staldene fremadrettet, dog sker der ingen bygningsmæssige ændringer eller udvidelser i produktionsarealer.

Ejendommen er et IE brug med mere end 750 stipladser til søer.

Der er i det indsendte ansøgningsskema beregnet et BAT-niveau for maksimal ammoniakfordampning fra husdyrbrugets stalde og gyllebeholdere. Denne er overholdt.

Anlægget ligger med god afstand til særligt kvælstoffølsomme naturområder – nærmest beliggende natur er kategori 3 skov sydvest for ejendommen. Alle krav til maksimal kvælstofdeposition til denne naturtype er således overholdt. I forbindelse med den ændrede anvendelse sker der et fald i ammoniakemission.

Nærmeste kategori 2 natur er et overdrev nord for ejendommen i en afstand af ca. 900 m.

Ammoniakfordampningen fra husdyrbruget medfører en beregnet totaldeposition på 0,2 kg NH<sub>3</sub>-N og lovens krav til maksimal kvælstofdeposition til denne naturtype er således overholdt.

Nærmeste kategori 1 natur ligger i Natura2000 området Højen Bæk ca. 3,5 km nordøst for ejendommen. I ansøgningsskemaet er der beregnet den totale deposition af kvælstof til naturområdet som følge af ammoniakfordampning fra husdyrbruget på Øster Starupvej 15. Depositionen er beregnet 0,1 kg NH<sub>3</sub>-N og lovens krav til maksimal kvælstofdeposition til denne naturtype er således overholdt.

Husdyrbruget ligger knap 2 km sydvest for Ny Højen, der er nærmeste byzone.

Nærmeste landsby er Mejsling ca. 2 km nordvest for Øster Starupvej 15. I ansøgningskemaet er der regnet lugt til Mejsling som "Samlet Bebyggelse" selv om Mejsling ikke opfylder betingelserne for beskyttelsesniveauet, da der kun er 7 og ikke 8 beboelser uden landbrugspligt, der ikke er ejet af ansøger, indenfor en radius af 200 m, og ikke omfattet af en lokalplan for boliger eller rekreativ aktivitet i landzone.

Nærmeste nabo uden landbrugspligt er Stubdrupvej 154, nord for ejendommen, da Øster Starupvej 31 og Mejsling Skovvej 28, ved overtagelsen er ejet af ansøger.

Lugtgenafstanden til omkringboende er overholdt. I forbindelse med den ændrede anvendelse sker der et fald i lugtemissionen.

## Ophør

Der er tale om kontinuerlig drift i anlægget.

Ved ophør af produktion på ejendommen afsættes alle dyr til slagteri, DAKA eller levebrug.

Stalde og gyllebeholdere tømmes for husdyrgødning, der afsættes til et planteavlbrug og udbringes på markerne.

Olie- og kemikalieoplæg destrueres eller afhændes til kommunens affaldsordning. Fast affald afhentes til autoriseret destruktion eller afhændes via kommunens affaldsordning eller genbrugspladser. Medicinsk affald afleveres til destruktion. Fodersiloer og –lade tømmes og rengøres. Staldene rengøres og desinficeres efter tømning for dyr.

# Miljøteknisk redegørelse - Anlægget

## Overblik over stalde og produktioner

Stald	Dyretype og staldsystem	Produktionsareal (m <sup>2</sup> )	
		8-årsdrift = nudrift Afgørelse fra 2012	Ansøgt
Farestald 1	Søer, golde og drægtige. Løsgående, delvis spaltegulv	100	100
Drægtighedsstald 1	Søer, golde og drægtige. Løsgående, delvis spaltegulv	56	56
Drægtighedsstald 2	Søer, golde og drægtige. Løsgående, delvis spaltegulv	165	165
Drægtighedsstald 3	Søer, golde og drægtige. Løsgående, delvis spaltegulv	85	85
Drægtighedsstald 4	Søer, golde og drægtige. Løsgående dybstrøelse	28	28
	Søer, golde og drægtige. Individuel opstaldning, delvis spaltegulv	163	163
Drægtighedsstald 5	Søer, golde og drægtige. Løsgående, delvis spaltegulv	250	250
Løbe- kontrolafdeling	Søer, golde og drægtige. Individuel opstaldning, delvis spaltegulv	225	225
	Slagtesvin. Delvis spaltegulv, Drænet gulv + spalter (33%/ 67%)	125	125
Drægtighedsstald 6	Søer, golde og drægtige. Løsgående, delvis spaltegulv	450	450
Poltestald	Søer, golde og drægtige. Løsgående, delvis spaltegulv	310	310
	Søer, golde og drægtige. Individuel opstaldning, fuldspaltegulv <sup>1</sup>	310	310

<sup>1</sup> Poltestalden indrettes nu til løsgående drægtige søer. Halvdelen af gulvet i poltestalden er i eksisterende godkendelse "drænet gulv+spalter (33%/67%)". Da dette ikke kan vælges i kombination med løsgående søer, er gruppen "Søer, golde og drægtige. Individuel opstaldning, fuldspaltegulv" den mest korrekte gruppe for denne del af stalden.

Stald	Dyretype og staldsystem	Produktionsareal (m <sup>2</sup> )	
		8-årsdrift = nudrift Afgørelse fra 2012	Ansøgt
Farestald 2	Søer, diegivende. Kassestier, delvist spaltegulv	700	700
Klimastald	Søer, diegivende. Kassestier, delvist spaltegulv	500	500
<b>SUM</b>		<b>3.817</b>	<b>3.817</b>

Tabel 2 oversigt over produktionsarealer i nudrift og ansøgt drift.

## Beskrivelse af de enkelte stalde

### Farestald 1, Drægtighedsstald 1 og 2 (BBR 5)

Bygningen er den østlige længe omkring gårdspladsen. Bygningen er opført i røde mursten med tag af fibercement.

Bygningen er indrettet med, **tre sektioner drægtighedsstald**.

**Alle tre sektioner med drægtige dyr er indrettet til løsgående drægtige søer på delvist spaltegulv.**

### Drægtighedsstald 3 (BBR 4)

Bygningen er en tilbygning mod øst til den østlige længe omkring gårdspladsen. Bygningen er opført i 1870 i røde mursten med tag af fibercement.

Bygningen er indrettet med en sektion drægtighedsstald.

Drægtighedsstalden er indrettet til løsgående drægtige søer på delvist spaltegulv.

### Drægtighedsstald 4 (BBR 6)

Bygningen er en del af sydlige længe omkring gårdspladsen, der er videreført mod øst. Bygningen er opført i 1925 i røde mursten med tag af fibercement.

Bygningen er indrettet med en sektion drægtighedsstald.

Drægtighedsstalden er indrettet til løsgående drægtige søer på delvist spaltegulv og en mindre del af stalden er indrettet som sygestier med dybstrøelse.

### Drægtighedsstald 5 (BBR 10)

Bygningen er en mindre bygning syd for bygningssættet omkring gårdspladsen. Bygningen er opført i 1973 i røde mursten med tag af fibercement.

Drægtighedsstalden er indrettet til løsgående drægtige søer på delvist spaltegulv.

### Løbe- kontrolafdeling (BBR 13)

Bygningen er opført i 1996 i røde mursten med tag af metaltagplader.

Bygningen er indrettet til golde og drægtige søer der er individuelt opstaldede på delvist spaltegulv. I løbeafdelingen er der også polte pladser til polte der skal løbes og blive i besætningen som søer. Poltepladserne er også med delvist fast gulv.

### Drægtighedsstald 6 og poltestald (BBR 14)

Bygningen med løbekontrolafdelingen er i 2005 forlænget med drægtighedsstald og poltestald. Bygningen er opført i grå beton elementer med tag af fibercement.

Drægtighedsstalden er indrettet til løsgående drægtige søer på delvist spaltegulv. Halvdelen af poltepladserne er indrettet med fulddrænet gulv og halvdelen med delvist fast gulv. **Poltestalden indrettes nu til løsgående drægtige søer. Halvdelen af gulvet i poltestalden er i eksisterende godkendelse "drænet gulv+spalter (33%/67%)". Da dette ikke kan vælges i kombination med løsgående søer, er gruppen "Søer, golde og drægtige. Individuel opstaldning, fuldspaltegulv" den mest korrekte gruppe for denne del af stalden.**

## Farestald 2 og Klimastald (BBR 15)

Bygningen er opført i 2005 i grå beton elementer med tag af fibercement.

Bygningen er mod vest indrettet med 6 sektioner farestald med hver 28 kassestier med delvist fast gulv til diegivende søer. **Mod øst indrettes yderligere fem sektioner farestald med hver 28 kassestier og delvist fast gulv til diegivende søer. De resterende tre sektioner indrettes som drægtighedsstald med løsgående søer på delvist spaltegulv.**

### Ny silo til pattegrise foder

**På sigt opsættes en mindre silo til pattegrisefoder, denne placeres jævnføre bilag 1. Det bliver en 6 tons glasfibersilo med en maksimal højde på 5 m.**

## Management

Husdyrbruget ernomfattet af branchestandarden "Danish". Standarden anvendes i den daglige drift og derigennem kontrolleres bl.a. at reglerne for hold af dyr overholdes eksempelvis reglerne for bortskaffelse af døde dyr, reglerne for dyrevelfærd, miljøbeskyttelse og etiske regler for svineproduktion.

Der føres regnskab med vand- og energiforbrug via den årlige opgørelse fra forsyningsvæsenet.

Antallet af dyr optælles en gang årligt ved kalenderårets slutning til regnskabet. Antallet af dyr på stald indberettes i forbindelse med indberetning af gødningsregnskab.

I forbindelse med APV er der udarbejdet en Beredskabsplan, der beskriver håndtering af uheld og ulykker.

Området omkring ejendommen rengøres efter behov.

### Rengøring og desinficering

Farestalde og smågrisestalden vaskes efter hvert hold. Stalden iblødsættes før vask. Stalden vaskes med højtryksrensere og der anvendes koldt vand. Stalden tørres ud og opvarmes inden der igen indsættes dyr.

### Overbrusning i svinestalde

Der er etableret lovpligtig overbrusning i stalde til søer, smågrise og polte/gylte – farestalde og individuelt opstaldede søer er undtaget fra krav om overbrusning. Disse undtagelser foretages af velfærdsmæssige hensyn, idet overbrusningen vil have negativ indflydelse på grisenes temperaturregulering og lokalklima.

Overbrusningen virker som temperaturregulering for dyrene og fordi der bruses med koldt vand, vil rumtemperaturen samtidig falde. Herved mindskes ammoniakfordampningen fra kanaler og overflader. Samtidig styres dyrenes gødeadfærd til de områder, hvor stibunden er køling og fugtig. Derfor placeres overbrusningen mest hensigtsmæssigt på den del af stien, hvor der er spaltegulv.

### Bedst tilgængelige staldteknologi;

Anlægget indeholder både søer og slagtesvin (polte). Den primære andel af stipladserne er indrettet med delvis fast bund. Delvis fast bund er BAT for alle dyregrupper.

## Lokalisering

Husdyrbruget ligger på adressen Øster Starupvej 15, 7100 Vejle, knap 2 km sydvest for Ny Højen, der er nærmeste byzone.

Nærmeste landsby er Mejsling ca. 2 km nordvest for Øster Starupvej 15. I ansøgningskemaet er der regnet lugt til Mejsling som "Samlet Bebyggelse" selv om Mejsling ikke opfylder betingelserne for beskyttelsesniveauet, da der kun er 7 og ikke 8 beboelser uden landbrugspligt, der ikke er ejet af ansøger, indenfor en radius af 200 m, og ikke omfattet af en lokalplan for boliger eller rekreativ aktivitet i landzone.

Nærmeste nabo uden landbrugspligt er Stubdrupvej 154, nord for ejendommen, da Øster Starupvej 31 og **Mejsling Skovvej 28 ved overtagelse af ejendommen også er ejet af ansøger.**

## Generelle afstandskrav

Da der i forbindelse ansøgning om miljøgodkendelse ikke bygges nyt eller inddrages yderligere produktionsareal i eksisterende bygninger, er det ikke relevant at vurdere på de generelle afstandskrav i henhold til §§ 6-8 i Husdyrloven.

Husdyrbrugets anlæg **IKKE** er beliggende;

- Indenfor eksisterende eller fremtidig byzone eller sommerhusområde
- I et område i landzone der er lokalplanlagt til boligformål, blandet bolig og erhverv eller offentlige formål herunder rekreative områder, institutioner o. lign.
- I en afstand af mindre end 50 m fra en nabobeboelse.

Afstandskravene i henhold til §8 i Husdyrloven

Nærmeste	Afstandskrav
Nabobeboelse	50 m
Lokalplanområde	50 m
Byzone	50 m
Sommerhusområde	50 m
Naboskel	30 m
Beboelse på samme ejendom	15 m
Levnedsmiddelvirksomhed	25 m
Almen vandindvinding	50 m
Ikke almen vandindvinding	25 m
Vandløb	15 m
Dræn	15 m
Sø	15 m
Offentlig vej – privat fællesvej	15 m

Tabel 3: oversigt over generelle afstandskrav ved udvidelse af produktionsareal eller nye husdyranlæg

## Landskabet og planforhold

Ejendommen Øster Starupvej 15 er beliggende indenfor udpegningen "Særlig værdifulde landbrugsområder" i Vejle Kommunes Kommuneplan.

Ejendommen ligger umiddelbart nord for et område, hvor der i kommuneplanen er et ønske om skovrejsning, og syd for et langstrakt øst/vestgående bælte hvor skov er uønsket.

Nærmeste kulturmiljø er området omkring Gammel Højen Landsby, der strækker sig til det nordligste af Ny Højen. Området indgår også i udpegningen "Bevaringsværdige landskaber".

I nord/sydgående retning er der ca. 1,8 km øst for ejendommen et "Større sammenhængende landskab" der går fra Ny Højen i nord til Viuf Skov i syd.

Ejendommen ligger mellem Højen Å mod nord (900 m) og Halskov Bæk (1 km) mod syd, i et bakket terræn

### Konsekvensvurdering

Ejendommen er placeret i område med særlig værdifulde landbrugsområder

Da der ikke etableres nye bygninger, men udelukkende sker en ændring af sammensætningen af dyr på ejendommen, er der ikke øget påvirkning af landskabet omkring ejendommen.

## Alternativer

Da der ikke sker udvidelse af ejendommens bebyggede areal og udvidelse af dyreholdet sker i eksisterende bygninger er der ikke vurderet på alternative placeringer af produktionsanlægget.

Alternativt til ikke at søge om en miljøgodkendelse er at fortsætte driften uden den ønskede fleksibilitet i antallet af søer. Det betyder at 0-alternativet er en mere rigid regulering af produktionsforholdene, hvilket kan gøres mere fleksibel med en ny miljøgodkendelse uden en øget miljøbelastning.

Den ønskede reovering af enkelte staldafsnit sker uden ændring af gulvet. Der foretages ingen ændringer i de resterende stalde.

## **Energiforbrug**

Elektricitet anvendes primært til lys, foderanlæg og ventilation.

Der er tændt lys i stalderne i dagtimerne efter behov og lovkrav. Der anvendes dieselolie til oliebrænder, ved udtørring af stalde. Den primære energikilde er flisfyre.

Der føres regnskab med energiforbrug via den årlige opgørelse fra forsyningsvæsnet.

## **Energiteknologi**

Et godt klima i staldsektionerne opretholdes af ventilationen, der har et temperaturstyringsystem, hvilket sikrer mod unødvendig drift af ventilatorerne. Ventilatorerne skiftes efter behov til lavenergimotorer for at sikre så optimal energianvendelse som muligt.

Ventilationen vedligeholdes og rengøres efter behov, så effekten opretholdes og energispild undgås.

Lyskilder – alle lyskilder i staldafsnittene er udskiftet til LED. I forbindelse med udskiftning er der enkelte lyskilder der ikke er LED, der skiftes til LED efter behov.

Ventilation – der er løbende udskiftning af ventilatorer/motorer og altid med formålet at finde en mere støjsvag og energibesparende model. Udskiftningen sker som en naturlig del af det løbende vedligehold i stalderne.

## **Konsekvensvurdering**

Den ansøgte ændring og udvidelse af soholdet sker i eksisterende stalde. Derfor er vurderingen at elforbruget vil være uændret i forhold til nudrift. Ventilationen er en af de største el-forbrugende aktiviteter. Ventilationen varierer med årstiderne og kan variere meget år for år afhængig af vejret sommer og vinter.

## **Vandforbrug**

Stald og stuehus forsynes med vand fra egen boring. I husdyrproduktionen anvendes vand til vådfoder, drikkevand til dyrene, lovpligtigt overbrusningsanlæg og til vask af stalde.

## **Vandbesparende teknologi**

Alle drikkepipler er placeret over foderkrybben og der er opsat supplerende vandforsyning i form af drikkekopper. Derved opsamles spildt vand opsamles og vandspild reduceres.

Lovpligtig overbrusning til søer og polte er tids- og temperaturstyret for at mindske spild.

Stalderne iblødsættes før rengøring, for at reducere vandforbruget til vask. Der rengøres med højtryksrensning med koldt vand. Smågrise- og farestalder vaskes efter hvert hold, de øvrige stalde vaskes en gang årligt.

## **Konsekvensvurdering**

Vandforbruget kan variere med antallet af søer, men også i forhold til temperatur i stalden og foderets sammensætning. Vandforbruget forventes at stige med antallet af søer, dog er udvidelsen i antal søer af begrænset størrelse og vandforbruget forventes derfor at være på niveau med vandforbruget i nudrift, da variationen kan skyldes andre faktorer.

## **Lugt**

Lugt stammer primært fra stalderne. Desuden kan lugt forekomme i forbindelse med pumpning, omrøring samt udbringning af husdyrgødning.

I skema 253397 er der beregnet lugtemission fra stalderne.

Stald	Dyretype og staldsystem	Lugtemission Nudrift	
		LE/s	OUE/s
Farestald 1	Søer, diegivende. Kassestier, delvist spaltegulv	290,0	1600,0
Drægtighedsstald 1	Søer, golde og drægtige. Løsgående, delvis spaltegulv	330,4	397,6
Drægtighedsstald 2	Søer, golde og drægtige. Løsgående, delvis spaltegulv	973,5	1.171,5
Drægtighedsstald 3	Søer, golde og drægtige. Løsgående, delvis spaltegulv	501,5	603,5
Drægtighedsstald 4	Søer, golde og drægtige. Løsgående dybstrøelse	165,2	198,8
	Søer, golde og drægtige. Individuel opstaldning, delvis spaltegulv	1.613,7	1.956,0
Drægtighedsstald 5	Søer, golde og drægtige. Løsgående, delvis spaltegulv	1475,0	1775,0
Løbe- kontrolafdeling	Søer, golde og drægtige. Individuel opstaldning, delvis spaltegulv	1.750,0	5.375,0
	Slagtesvin. Delvis spaltegulv, Drænet gulv + spalter (33%/ 67%)	2.227,5	2.700,0
Drægtighedsstald 6	Søer, golde og drægtige. Løsgående, delvis spaltegulv	2.655,0	3.195,0
Poltestald	Slagtesvin. Drænet gulv + Spalter (33%/67%)	4340,0	13330,0
	Slagtesvin. Delvis spaltegulv, 25-49% fast gulv	4340,0	8990,0
Farestald 2	Søer, diegivende. Kassestier, delvist spaltegulv	2.030,0	11.200,0
Klimastald	Smågrise. Toklimastald, delvis spaltegulv	10200,0	17850,0
<b>SUM</b>		<b>32891,8</b>	<b>70342,4</b>

Stald	Dyretype og staldsystem	Lugtemission ansøgt drift	
		LE/s	OUE/s
Farestald 1	Søer, golde og drægtige. Løsgående, delvis spaltegulv	590,0	710,0
Drægtighedsstald 1	Søer, golde og drægtige. Løsgående, delvis spaltegulv	330,4	397,6
Drægtighedsstald 2	Søer, golde og drægtige. Løsgående, delvis spaltegulv	973,5	1.171,5
Drægtighedsstald 3	Søer, golde og drægtige. Løsgående, delvis spaltegulv	501,5	603,5
Drægtighedsstald 4	Søer, golde og drægtige. Løsgående dybstrøelse	165,2	198,8
	Søer, golde og drægtige. Individuel opstaldning, delvis spaltegulv	1.613,7	1.956,0
Drægtighedsstald 5	Søer, golde og drægtige. Løsgående, delvis spaltegulv	1475,0	1775,0
Løbe- kontrolafdeling	Søer, golde og drægtige. Individuel opstaldning, delvis spaltegulv	1.750,0	5.375,0
	Slagtesvin. Delvis spaltegulv, Drænet gulv + spalter (33%/ 67%)	2.227,5	2.700,0
Drægtighedsstald 6	Søer, golde og drægtige. Løsgående, delvis spaltegulv	2.655,0	3.195,0
Poltestald	Søer, golde og drægtige. Løsgående, delvis spaltegulv	1829,0	2201,0
	Søer, golde og drægtige. Individuel opstaldning, fuldspaltegulv <sup>2</sup>	3069,0	3720,0

<sup>2</sup> Poltestalden indrettes nu til løsgående drægtige søer. Halvdelen af gulvet i poltestalden er i eksisterende godkendelse "drænet gulv+spalter (33%/67%)". Da dette ikke kan vælges i kombination med løsgående søer, er gruppen "Søer, golde og drægtige. Individuel opstaldning, fuldspaltegulv" den mest korrekte gruppe for denne del af stalden.

Stald	Dyretype og staldsystem	Lugtmission ansøgt drift	
		LE/s	OUE/s
Farestald 2	Søer, diegivende. Kassestier, delvist spaltegulv	2.030,0	11.200,0
Klimastald	Søer, diegivende. Kassestier, delvist spaltegulv	1780,6	9824,0
	Søer, golde og drægtige. Løsgående, delvis spaltegulv	1392,4	1675,6
<b>SUM</b>		<b>22382,8</b>	<b>46703</b>

Tabel 4: Ejendommens samlede lugtmission i nu og ansøgt drift









Som det fremgår af beregningerne, er produktionsarealet uændret, men som følge af nye dyretyper falder den samlede lugtmission.

I ansøgningskemaet er der beregnet en geneafstand og en vægtet gennemsnitsafstand til omkringboende; byzone, samlet bebyggelse og enkeltboliger i landzone uden landbrugspligt. Beregningerne i skemaet viser at alle geneafstande til omkringboende er overholdt.

Husdyrbruget ligger knap 2 km sydvest for Ny Højen, der er nærmeste byzone.

Nærmeste landsby er Mejsling ca. 2 km nordvest for Øster Starupvej 15. I ansøgningskemaet er der regnet lugt til Mejsling som "Samlet Bebyggelse" selv om Mejsling ikke opfylder betingelserne for beskyttelsesniveauet, da der kun er 7 og ikke 8 beboelser uden landbrugspligt, der ikke er ejet af ansøger, indenfor en radius af 200 m, og ikke omfattet af en lokalplan for boliger eller rekreativ aktivitet i landzone.

Nærmeste nabo uden landbrugspligt er Stubdrupvej 154, nord for ejendommen, da Øster Starupvej 31 er ejet af ansøger. Også Mejsling Skovvej 28 er ejet af ansøger.

Bebyggelse	Kumulation	Model	Ukorrigeret geneafstand (m)	Korrigeret geneafstand (m)	Vægtet gennemsnitsafstand (m)	Genekriterie overholdt
 Mejsling Skovvej 1 - landbrug	0	FMK	149,6	149,6	346,6	Ja
 Mejsling Skovvej 28 - egen bolig	0	FMK	149,6	149,6	448,4	Ja
 Stubdrupvej 106	0	FMK	149,6	149,6	549,2	Ja
 Stubdrupvej 154	0	FMK	149,6	149,6	288,3	Ja
 Øster Starupvej 31 - egen bolig	0	FMK	149,6	149,6	159,2	Ja
 Øster Starupvej 39 - landbrug	0	FMK	149,6	149,6	557,6	Ja
 Højen By, Højen	0	FMK	473,1	473,1	1883,8	Ja
 Højen By, Højen	0	FMK	473,1	473,1	2209,5	Ja

Tabel 5: Beregning af lugtgeneafstande.

### Konsekvensvurdering

Husdyrbrugets beliggenhed er i landzone, godt skjult i terræn og med god afstand til enkeltbeboelser, områder defineret som "samlet bebyggelse" og byzone. Genekriterierne for alle omkringboende er overholdt.

Da den ændrede dyretype medfører en mindsket lugtemission, vurderer vi derfor, at den ansøgte drift ikke vil være til væsentlig gene for omkringboende. Det er således ansøgers opfattelse, at den ansøgte ændring med de beskrevne tiltag ikke har negative konsekvenser for naboer, lokalplanlagte områder eller byzoner.

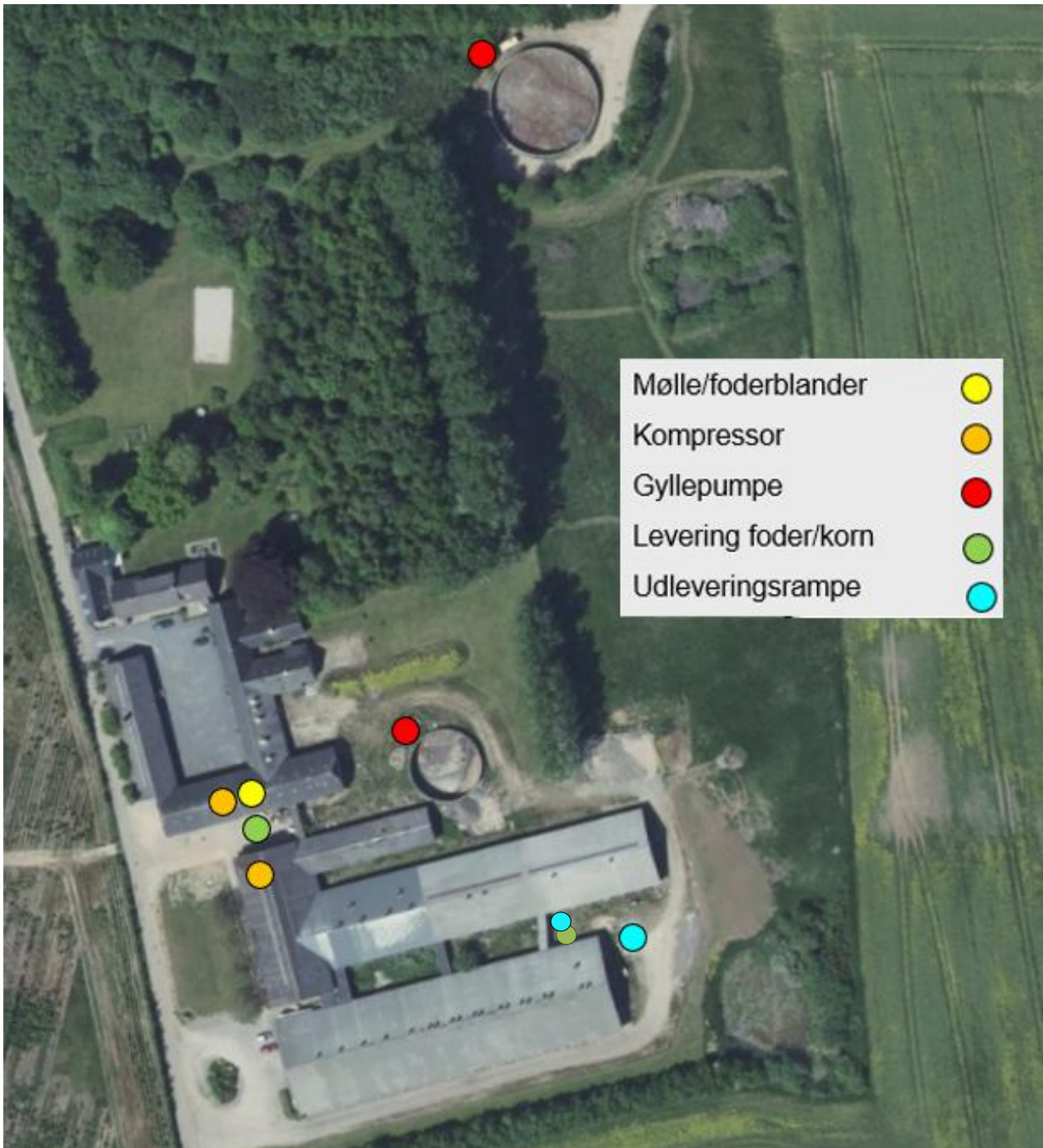
### Støj

Støj kan forekomme fra korntørring, ventilationsanlæg, af- og pålæsning af grise, forarbejdning og indtransport af foder og øvrig transport til og fra ejendommen.

Transporter til og fra ejendommen vil primært foregå i dagtimer, mens ventilationsstøj må forventes hele døgnet, dog vil ventilationsanlægget generelt køre mindre i aften- og nattetimer grundet lavere udendørstemperatur. Da vinduer og døre normalt er lukkede i svinebesætninger, vurderes støjniveauet fra dyrene i stalden at være meget lavt.

Kompressorer til foderanlægget vil køre flere gange i døgnet i forbindelse med foderblanding samt udfordring. Faciliteter til foderblanding samt udfodring er placeret indendørs og det vil være usandsynligt at disse vil give anledning til støjgener udenfor ejendommen.

Se nedenstående oversigt: Støv- og støjkluder for placering af disse på bedriften.



Figur 1: Støjklender på Øster Starupvej 15

### Konsekvensvurdering

Støj fra husdyrbruget som følge af ovenstående aktiviteter vurderes ikke at være væsentlige for omgivelserne. Herved lægges der vægt på, at det åbne land betragtes som landbrugets erhvervsområde, og at omboende til en vis grad må acceptere de gener, som landbrugets aktiviteter medfører.

Der vil i forbindelse med miljøgodkendelsen stilles støjvilkår, som omfatter hele ejendommen, dog undtaget transporter uden for selve ejendommen.

Skulle der således mod forventning indgå berettigede støjklager, kan kommunen efter en nærmere vurdering påbyde husdyrbruget at udføre akkrediterede støjmålinger, samt om nødvendigt påbyde støjdæmpende tiltag, f.eks. i form af støjvolde eller anden placering af støjkilder.

**Der opsættes en ny fodersilo, hvilket vil medføre støj i forbindelse med indblæsning. Siloen placeres mellem staldbygningerne, og det er dermed ansøgers vurdering, at denne ændring ikke vil påvirke det nuværende støjbidrag til omgivelserne mærkbart.**

## **Støv**

I forbindelse med råvareleverancer og fremstilling af foder, samt opbevaring af korn kan der opstå støvgener. Støvpartiklerne vil, grundet deres størrelse, være koncentreret i og omkring ejendommens fodersiloer. Der er støvposer på fodersiloer. Siloer og foderanlæg er placeret indendørs. Der vil således ikke være støvgener fra denne arbejdsgang i lokalområdet. Ejendommen er godt afskærmet i forhold til de nærmeste naboer med god beplantning.

Der er veletableret forbindelse til offentligt vejnet, hvor der er direkte adgang til asfalteret vej fra ejendommens adgangsveje.

### ***Konsekvensvurdering***

Støv fra husdyrbruget som følge af ovenstående aktiviteter vurderes ikke at være væsentlige for omgivelserne. Herved lægges der vægt på, at det åbne land betragtes som landbrugets erhvervsområde, og at omboende til en vis grad må acceptere de gener, som landbrugets aktiviteter medfører.

Det er ikke ansøgers vurdering at den ansøgte godkendelse til udvidelse af produktionsarealet medfører ændringer i ejendommens drift der vil få konsekvenser for produktionens nuværende støvbidrag til omgivelserne.

## **Lys**

Produktionen foregår i lukkede stalde, - deraf begrænsede gener fra lys. Ejendommen har belysning på befæstede arealer og pladser, som primært anvendes i årets mørke måneder. Der er lys på alle udleveringsramper.

Lyskilder – alle lyskilder i staldafsnittene er udskiftet til LED. I forbindelse med udskiftningen er der enkelte lyskilder der ikke er LED, der skiftes til LED efter behov.

### ***Konsekvensvurdering***

Det er ikke ansøgers vurdering at det ansøgte i forhold til lys, vil medføre væsentlig gene for omkringboende.

Skulle der således mod forventning indgå berettigede klager over lysgener fra ejendommen, kan kommunen efter en nærmere vurdering påbyde husdyrbruget at dæmpe ejendommens

lyskilder, for eksempel ved at retningsbestemme udendørs lyskilder, så unødige fjernvirkninger undgås. Ejendommens eksisterende bygningsmasse er dog særdeles godt beplantet og ansøger har derfor vurderet denne risiko som værende meget lille.

## **Fluer og skadedyr**

Fluer på ejendommen bekæmpes primært ved at holde en god hygiejne i staldene. De mange daglige overbrusninger af gødearealet har også negativ indflydelse på fluernes levevilkår og formeringsevne. Derudover anvendes der rovfluer og ejendommen efter behov.

I forhold til Rottebekæmpelse er udenomsarealerne ryddet og der arbejdes forebyggende mod tilhold af rotter og mus. Der er pt. abonnement på rottebekæmpelse. Skulle der opstå behov, iværksættes bekæmpelsesprogram i overensstemmelse med gældende retningslinjer.

### ***Konsekvensvurdering***

Det vurderes at nuværende tiltag er tilstrækkelige til at sikre en effektiv flue og skadedyrsbekæmpelse på ejendommen.

## **Transport**

Transporter forekommer i forbindelse med levering og afhentning af levende og døde dyr. Derudover transporter i forbindelse med husdyrgødning, foder, flis til flisfyr (opvarmning) samt almindelige leverancer af forbrugsvarer til driften og dennes ansatte.

Se nedenstående oversigt over transporter;

Antal	Kapacitet pr. læs	Kommentar til transporten
Smågrise og polte (fra ejendommen)	Lastvogn	Dyrene transporteres til og fra ejendommen i lastvogne. En gang i ugen afhentes smågrise fra ejendommen. En gang i ugen afhentes slagtesøer fra ejendommen. En gang i ugen leveres polte til ejendommen.  Transporterne foregår på hverdage og i tidsrummet kl. 6.00-18.00
Døde dyr	Lastbil	Der afhentes døde dyr fra ejendommen 2-3 gange pr. uge. Alle afhentninger af døde dyr foregår fra afhentningsplads  DAKA afhenter og planlægger transporten – ejer har ingen indflydelse på tidspunktet for afhentning.
Fodermidler	Lastbil	Der leveres råvarer til foderfremstilling. Korn, soja og mineraler leveres med faste intervaller samlet set med 2 -3 leverancer om måneden. Fremadrettet overgår ejendommen til færdigfoder. Ved dette skift vil der blive leveret færdigfoder ugentligt.
Halm	Traktor	Halm til strøelse lagres på anden ejendom og tilkøres hvert kvartal.
Gylle	Traktor	Husdyrgødningen transporteres fra gyllebeholderne til udbringning på marker. Der er ikke markdrift på ejendommen og gylle afsættes til andre, der selv henter gyllen.  Den lille gyllebeholder tømmes én gang om året og den store gyllebeholder tømmes helt en gang om året (om foråret) og der hentes fra denne beholder til udbringning om efteråret.

Tabel 6: oversigt over transporter til og fra husdyrbruget på Øster Starupvej 15

### Konsekvensvurdering

Ansøger har ovenfor beskrevet transporterne til ejendommen.

Der afsættes dyr til levebrug, som leveres ved forskellige vægtintervaller og derfor vil antallet af transporter til/fra husdyrbruget ikke være helt sammenligneligt med en tilsvarende husdyrproduktion der leverer slagtedyr.

Antallet og typerne af transporter til og fra husdyrbruget vurderes ikke at afvige fra, hvad der normalt må forventes fra husdyrbrug af denne type og størrelse. Det er således ansøgers opfattelse at den ansøgte ændring ikke har negative konsekvenser for lokalområdet.

### Spildevand

Der forefindes sanitære tilslutninger i forbindelse med stuehus og produktionsanlæg. Disse ledes til minirensningsanlæg på ejendommen placeret nordvest for stuehuset.

Vaske- og rengøringsvand fra produktionen ledes til gyllebeholder. Tagvand fra de to nyeste bygninger er forsynet med tagrender. Tagvand herfra ledes via dræn til mergelgrav og derfra videre i dræn, mergelgraven fungerer som et åbent dræn og er ikke omfattet af naturbeskyttelseslovens §3<sup>3</sup>. Tagvand fra de øvrige bygninger nedsives lokalt på egen jord.

### Konsekvensvurdering

Eftersom den ansøgte godkendelse af eksisterende produktion ikke medfører ændringer eller udvidelse af tagareal på eksisterende bygninger, eller samlet set genererer behov for afledning af

<sup>3</sup>, jf. Vejle Kommunes ”Meddelelse om § 3-status” af 26. marts 2015

særlige typer spildevand, er det ansøgers vurdering at den bestående og lovlige afledning kan opretholdes uden ændringer.

## Husdyrgødning og foder

På ejendommen er oplag af foderremner i indendørssiloer, risikoen for spild med forurening af omgivelserne til følge der derfor yderst begrænset, da spild bliver opdaget ved dagligt tilsyn med siloer og male/blandeanlæg.

### Opbevaring af foder

Alle søer og polte fodres med vådfoder og smågrise fodres med tørfoder. Alle foderblandinger blandes på ejendommen. Fodermidlerne opbevares i foderlade i indendørs siloer.

### Opbevaringskapacitet

Der er på adressen to gyllebeholder, den største beholder er placeret i landzone ca. 125 m nord for eksisterende staldanlæg.

Al husdyrgødning og vaskevand fra vask af stalde ledes via fortanke til ejendommens to gyllebeholdere. Der tilledes ikke vand fra befæstede arealer.

Der er ikke fast overdækning på ejendommens gyllebeholdere.

Beholder	Opført	Volumen, m <sup>3</sup>	Areal, m <sup>2</sup>	Overdækning/flydelag
Lille beholder	1980	1.040	264	Flydelag
Stor beholder i landzone	1996	3.000	637	Flydelag
<b>I alt</b>		<b>4.040</b>	<b>901</b>	

Tabel 7: oversigt over husdyrbrugets gyllebeholdere

I fremtiden vil der blive søgt om opsætning af en ny gyllebeholder. Da placeringen af den nye gyllebeholder ikke er afklaret på nuværende tidspunkt, er denne ikke medtaget i denne ansøgning.

Da so-antallet vil øges, vil der også være behov for mere kapacitet. Denne kapacitet findes på ansøgers øvrige ejendomme og eventuelt ved leje af eksterne beholdere eller ved salg af gylle.

### Konsekvensvurdering

Opbevaring af foder vurderes at være tilstrækkeligt sikret mod tilhold af skadedyr samt risiko for forurening af ejendommens omgivende miljø.

Med mulighed for at leje opbevaringskapacitet samt kapacitet på andre ejede ejendomme er det ansøgers vurdering, at der rådes over tilstrækkelig opbevaringskapacitet til husdyrgødning fra produktionen.

## Affald

Affald fra husdyrbruget kan typisk inddeles i følgende affaldsfraktioner;

- Dagrenovation
- Genbrugeligt affald (pap, papir, jern, rengjort glas, metal, plastsække, paller etc.)
- Farligt affald (lysstofrør, pærer, spraydåser, batterier etc.)
- Klinisk risikoaffald og medicinrester (skalpeller, kanyler, medicinrester etc.)
- Døde dyr
- Forbrændingseget affald (papirsække, emballage etc.)
- Deponeringseget affald

Affald fra produktionen opbevares i relevante containere. Genanvendeligt affald afsættes (fx jernskrot til produkthandler), klinisk risikoaffald (kanyler og skalpeller) opsamles og leveres til Motas eller som farligt affald eller retur til apoteket. Døde dyr afhentes af DAKA til destruktion. Forbrændingseget affald opbevares i container og afhentes med en erhvervsaffaldsordning. Øvrigt sorteret affald køres til og afsættes på kommunens genbrugsplads.

## Konsekvensvurdering

På husdyrbruget er der fokus på genanvendelighed og sortering af affald. I forbindelse med ansøgning af miljøgodkendelse ændres der ikke rutiner i forhold til affaldshåndtering.

Det er ansøgers vurdering at ovenstående er tilstrækkeligt for at sikre en vedholdende fokus på affaldsproduktionen og dennes håndtering.

## Farlige stoffer

Til brug for Kommunalbestyrelsens vurdering efter § 36 stk. 1 pkt. 13 om begrænsning af anvendelse, fremstilling eller frigivelse af farlige stoffer der kan forurene jord og grundvand.

I nedenstående tabel er oplyst de relevante farlige stoffer, som husdyrbruget anvender, fremstiller og/eller frigiver i forbindelse med husdyrbrugets drift. Ved farlige stoffer forstås stoffer og blandinger som defineret i artikel 3 i Europa-Parlamentets og Rådets forordning (EF) nr. 1272/2008 om klassificering, mærkning og emballering af stoffer og blandinger. Det vurderes at alle emnerne i skemaet er reguleret af anden lovgivning, hvorfor det ikke vil/bør give anledning til yderligere vilkår til begrænsning af anvendelse, fremstilling eller frigivelse af disse stoffer.

Med udgangspunkt i Miljøbeskyttelsesloven og underliggende love og bekendtgørelses regelsæt for håndtering af miljøfarlige stoffer, håndteres (anvendes fremstilles og/eller frigives) miljøfarlige stoffer på husdyrbruget efter gældende regler og vejledninger. Ved anvendelse indendørs, minimeres risiko for forurening, da alle stalde og foderlade er med fast gulv, der sikrer mod gennemtrængning til jord og grundvand under bygningerne.

Emne	Anvendelse
<b>Husdyrbruget</b>	
Medicin	Syge dyr skal behandles så de ikke lider. Gældende regler for veterinærmedicin.
Desinfektion	Desinfektionsmidler anvendes i forbindelse med vask af stalde. Midlerne anvendes efter påtrykt anvisning. Gældende vejledning for anvendelse.
Spraydåser	Spraydåser indeholder væske under tryk.
Gylle	Gylle fremstilles på ejendommen. Gylle er farligt for vandmiljøet. Opbevaring og anvendelse af gylle er reguleret i Husdyrgødningsbekendtgørelsen
Dieselolie	Til maskiner og til varmekanoner til udtørring af stalde efter vask. Tanken er placeret i foderladen på fast gulv uden afløb. Oplag af dieselolie reguleres i Olie-tankbekendtgørelsen

Tabel 8: Oversigt over farlige stoffer der anvendes på husdyrbruget

## Ammoniakemission

Samlet emission: **4661,2** (kg NH<sub>3</sub>-N/år)

Meremission (8 års-drift): **-43,6** (kg NH<sub>3</sub>-N/år)

Meremission (nudrift): **-43,6** (kg NH<sub>3</sub>-N/år)

### 4.1 Samlet ammoniakemission fra husdyrbruget (stald og lager)

Drifttype:	Ammoniakemission fra staldafsnit (kg NH <sub>3</sub> -N/år)	Ammoniakemission fra lagre (kg NH <sub>3</sub> -N/år)	Ammoniakemission fra husdyrbruget (kg NH <sub>3</sub> -N/år)
Ansøgt drift	4300,7	360,4	4661,2
Nudrift	4344,3	360,4	4704,7
8 års-drift	4344,3	360,4	4704,7

Tabel 9: Oversigt over ammoniakfordampning fra stalde og lagre i ansøgt drift, i nudrift samt for 8 år siden

Virkemidler til ammoniakreduktion anvendt:

- Delvist fast gulv i langt de fleste stier

## Påvirkning af natur

Navn:	Kategori:	Opretter:	Kumulation:	Ruhed natur:	Merdeposition (kg N/ha/år):		Totaldeposition (kg N/ha/år):
					8-års drift	Nudrift:	
§3 SØ	Kategori 3	Ansøger	0	S	0,0	0,0	2,9
§3 SØ	Kategori 3	Ansøger	0	S	-0,2	-0,2	9,7
mose	Kategori 3	Ansøger	0	S	0,0	0,0	0,1
mose	Kategori 3	Ansøger	0	S	0,0	0,0	0,3
Tidvis våd eng - NAT type 6410	Kategori 1	Ansøger	1	Bn	0,0	0,0	0,0
Bøg på muld - NAT type 9130	Kategori 1	Ansøger	1	S	0,0	0,0	0,1
§3 overdrev N	Kategori 2	Ansøger	0	Bn	0,0	0,0	0,2
§3 Overdrev - NV	Kategori 3	Ansøger	0	Bn	0,0	0,0	0,1
§3 mose - N	Kategori 3	Ansøger	0	Mk	0,0	0,0	0,3
§3 mose - SV	Kategori 3	Ansøger	0	S	0,0	0,0	0,1
§3 mose - SV	Kategori 3	Ansøger	0	S	0,0	0,0	0,0
Mejsling Skov SV	Kategori 3	Ansøger	0	S	0,0	0,0	0,1
Gammelskov SV	Kategori 3	Ansøger	0	S	0,0	0,0	0,2

Tabel 10: Oversigt over kvælstofdeposition på omkringliggende natur, som følge af ammoniakfordampningen fra husdyrbruget på Øster Starupvej 15

### Konsekvensvurdering

#### Kategori 1 - natur

Nærmeste Natura 2000 område nr. 80 er Højen Bæk, som også er udpeget til EF-habitatområde H69.

Højen Bæk ligger cirka 3,5 km nordøst for husdyrbruget. Højen Bæk ligger sydvest for Vejle by og er et 180 hektar område.

Området er et meget skarpt skåret ådalsområde overvejende bestående af stejle løvskovklædte skråninger, hvorfra der udspringer en række kalkholdige kildevæld. Græssede overdrev findes fortsat på ådalsskrænterne. Skoven er primært bøgeskov på de højere og mere tørre dele, mens elle- og askeskove findes på de lavere, mere vældprægede arealer. På de højere partier findes også enkelte nåletræsbevoksninger. De lave løvskovspartier har præg af naturskov med væltede, efterladte træer og en ekstensiv drift. Hele området er mere eller mindre trykvandspåvirket. Højen Bæk løber stort set ureguleret gennem ådalen, omgivet af naturenge, kær og overdrev.

Størstedelen af området blev fredet i 1990. Formålet med fredningen er at fastholde, udbygge og forbedre områdets store naturvidenskabelige interesser og sikre områdets varierede plante- og dyreliv, specielt i ferskvandsbiologisk henseende.

Højen Bæk betegnes som et af landets mest oprindelige og uspolerede vandløb med en artsrig rentvandsfauna, som tæller flere gullistede arter.

Højen Bæk er udpeget på baggrund af naturtyper:

Nr.	Naturtyper
3260	Vandløb med vandplanter
6230	Artsrige overdrev eller græsheder på mere eller mindre sur bund
6410	Tidvis våde enge på mager eller kalkrig bund, ofte med blåtop
7220	Kildevæld
7230	Rigkær
9120	Bøg på mor med kristtorn
9130	Bøg på muld
9160	Ege-blandskov
91Eo	Elle- og askeskov
Nr.	Arter
1096	Bæklampret ( <i>Lampetra planeri</i> )

Tabel 11: Udpegningsgrundlag for Ovstrup Hede

Kravet til maksimal total kvælstofdeposition på et kategori 1 naturområde, som følge af ammoniakfordampningen fra et husdyrbrug er afhængig af kumulation med andre husdyrbrug i området omkring naturområdet. Hvis der ikke er kumulation med andre husdyrbrug, er kravet maimalt 0,7 kg N pr ha, ved kumulation med ét andet husdyrbrug er kravet maksimalt 0,4 kg N/ha. Ved kumulation med mere end ét andet husdyrbrug er kravet maksimalt 0,2 kg N/ha.

Kvælstofdeposition til naturområdet som følge af ammoniakfordampningen fra husdyrbruget på Øster Starupvej 15 er i skema 253397 er beregnet til 0,1 kg N/ha/år i totaldeposition. Der er ingen ændring i forhold til nudrift eller i forhold til driften for 8 år siden.

Da beregningen af total kvælstofdeposition på kategori 1-natur som følge af ammoniakfordampning fra produktionen på Øster Starupvej 15, viser 0,1 kg N/ha/år til kategori 1-natur, er kravet til maksimal totaldeposition overholdt.

#### ***Kumulation af ammoniak på kategori 1 natur***

Da beregningen af total kvælstofdeposition på kategori 1-natur som følge af ammoniakfordampning fra produktionen på Øster Starupvej 15, er 0,1 kg N/ha/år er det ikke relevant at vurdere på kumulation i forhold til andre husdyrbrug.

#### ***KATEGORI 2 natur***

Nærmeste kategori 2 natur er et overdrev beliggende ca. 1 km nord for husdyrbruget. Den beregnede totaldeposition til overdrevet er på 0,2 kg N/ha/år. Derved er kravet om en maksimal totaldeposition på 1,0 kg N/ha/år overholdt.

#### ***KATEGORI 3 natur***

I området omkring husdyrbruget på Øster Starupvej 15 er der flere områder omfattet kategori 3- natur herunder også skovområder.

For naturområder omfattet af kategori 3 gælder at kravet til maksimal kvælstofdeposition som følge af ammoniakfordampning fra stalde og lagre på husdyrbruget skal fastsættes ud fra en konkret vurdering af det enkelte naturområde, dog ikke skrapere end at der må være en merdeposition på 1 kg N/ha.

For alle de naturområder der er regnet på i skema 253397 er merdepositionen på 0,0 eller negativ kg N/ha, da der ikke sker en ændring eller udvidelse af produktionsarealet og ingen ændringer i lagrenes størrelse. **Dog ændres dyretypen, hvilket giver mindre ændringer i emissionen.**

Kravet til maksimal merdeposition til kategori 3 - natur er dermed opfyldt.

#### ***Bilag IV-arter***

I og omkring ejendommen er der vandhuller og små naturområder/biotoper, hvor der kan forefindes Bilag IV-arter. Med det ansøgte projekt opnås en lavere ammoniakfordampning i forhold til nudriften, og det vurderes derfor, at projektet ikke vil påvirke Bilag IV-arternes raste- og levesteder negativt.

#### ***Øvrig natur beskyttet af naturbeskyttelseslovens §3***

Umiddelbart syd for den store gyllebeholder er der en sø, der er omfattet af naturbeskyttelseslovens §3. ca. 900 m nord for husdyrbruget er nærmeste vandløb, hvor der er en mose umiddelbart syd for. Godt 1.100 m sydøst for ejendommen løber et andet vandløb.

**Det ansøgte projekt giver en lavere ammoniakfordampningen sammenlignet med nudriften. Det vurderes derfor at projektet ikke vil medføre en væsentlig negativ** påvirkning af de øvrige naturområder beskyttet efter naturbeskyttelseslovens §3.

#### **Konsekvensvurdering - Samlet vurdering af kvælstofbelastning af naturområder**

Kravene om maksimalt tilladt totaldeposition på kategori 1- og kategori 2-natur er overholdt.

Der ikke er grundlag for at skærpe kravene til ammoniakfordampningen fra stalde og lagre, under hensyn til andre omkringliggende kvælstoffølsomme naturområder såsom ammoniakfølsomme skove, kategori 3-natur og §3 natur.

## BAT

### BAT ammoniak

Kommunen skal anvende Miljøstyrelsens "Vejledende emissionsgrænseværdier opnåelige ved anvendelse af den bedste tilgængelige teknik (BAT)" ved vurderingen af, om det ansøgte lever op til kravet om anvendelse af BAT. Vejledningen anviser en metode til fastsættelse af en ammoniakemissionsgrænseværdi for husdyrbrugets samlede anlæg. Af Miljøstyrelsens introduktion til de vejledende emissionsgrænseværdier fremgår bl.a. følgende: "På den baggrund skal godkendelsesmyndigheden ud fra proportionalitetsmæssige betragtninger foretage en konkret og individuel vurdering af, hvad der objektivt set kan lade sig gøre i de eksisterende dele af anlægget indenfor de led i produktionskæden, som indgår i fastlæggelsen af den bedste tilgængelige teknik (BAT). Godkendelsesmyndigheden bør i den forbindelse anvende de principper, som anvendes ved fastlæggelsen af den bedste tilgængelige teknik (BAT). Herefter bør der fastsættes en samlet emissionsgrænseværdi for det samlede anlæg, hvorefter ansøger i overensstemmelse med bemærkningerne i afsnit 4.2 har frit valg på hele anlægget."

I skema 253397 er BAT-niveauet for ammoniakemission fra det samlede produktionsanlæg (stalde og lagre) i ansøgt drift, da der er tale om eksisterende stalde og der ikke ændres i gulve og gulvtyper er BAT overholdt.

Samlet BAT beregning	Stalde	Lagre	Total
Samlet BAT krav (kg NH <sub>3</sub> -N /år)	4053	360	4413
Faktisk emission (kg NH <sub>3</sub> -N /år)	4053	360	4413
Forskel (kg NH <sub>3</sub> -N /år)	-	-	0
Vejledende BAT Overholdt?	-	-	Ja

Tabel 12: BAT-beregning i skema 253397

### BAT- management

I henhold til BREFF-dokumentet, er der BAT at træne og uddanne medarbejdere, registrere og søge at minimere ressourceforbruget i produktionen, at minimere affaldsmængder og have fastlagte rutiner omkring sortering og bortskaffelse samt løbende at opdatere og udvikle en Beredskabsplan til brug ved ulykker eller utilsigtede hændelser med risiko for ansatte og omgivende miljø.

Husdyrbruget håndterer management på følgende måde;

- Bedriftens medarbejdere uddannes løbende gennem kurser og efteruddannelse.
- Medarbejderne er orienteret om at ejendommen er miljøgodkendt og hvilket ansvar der dermed følger.
- I driftsregnskabet registreres ressourceforbruget af energi, vand og foder.
- Rengøring i og omkring bygninger foretages jævnligt med henblik på at minimere risikoen for lugt og for at sikre der ikke opstår uhygiejniske forhold.
- I forbindelse med indretningen af produktionsanlægget er der fokus på, at indretningen tager hensyn til en rationel drift, af hensyn til ressourceforbruget i driften og de daglige arbejds gange.
- Ud fra et proportionalitetshensyn er der fokus på hvilke staldsystemer der er bedst anvendelige i relation til miljø, arbejdsforbrug og dyrevelfærd for at fremtidssikre virksomheden.
- Der udarbejdes og ajourføres en beredskabsplan i forbindelse med APV.
- Der iværksættes et reparations- og vedligeholdelsesprogram for at sikre, at bygninger og udstyr er driftsklar.
- Der er faste rutiner i forhold til bortskaffelse af bedriftens affald.

## **BAT – foderstrategi**

I henhold til BREF-dokumentet er det BAT at sikre effektiv fodring gennem sammensætning af foderet og løbende kontrol, således det over den samlede vækstperiode tilpasses dyrenes behov.

Husdyrbruget håndterer foderet på følgende måde;

- Der anvendes flerfaset fodring.
- Foderproduktion og indkøb sker på grundlag af en samlet foderplan for vækstperioden.
- Der udarbejdes foderplaner med anvendelse af nyeste viden indenfor svinefodring. Herved optimeres fodringen så unødigt spild af råvarer undgås.
- Der er faste aftaler omkring levering af råvarer.
- Foderanlæg justeres jævnlige, således tilpasses den udfodrede mængde løbende til dyrets vækst og behov.

## **BAT-vand og energi**

I henhold til BREF-dokumentet er det BAT at registrere vandforbruget gennem måling og ved detektering/reparation af lækager.

Husdyrbruget håndterer vand og energi som følger:

- Vandforbruget registreres i regnskabet.
- Lækager findes og repareres hurtigst muligt.
- Defekte drikkenipler udskiftes eller afkalkes.
- Der er monteret vandmåler på vandboringen for at kontrollere forbruget og optimere på vandforsyningen.
- Drikkevandsinstallationer rengøres og efterses jævnlige for at undgå spild.
- I forbindelse med rengøring iblødsættes staldene for at reducere vaskevandsforbruget.
- Der udføres regelmæssig kalibrering af drikkevandsventiler for at undgå spild.
- Drikkenipler monteres over krybber for at undgå spild.
- Der er etableret lovpligtig overbrusning i relevante stalde. Overbrusningen virker som temperaturregulering for dyrene og fordi der bruses med koldt vand, vil rumtemperaturen samtidig falde. Herved mindskes ammoniakfordampningen fra kanaler og overflader.

### ***Belysning***

- Ejendommen har belysning ved indgangsdør og udleveringsramper.
- Der anvendes lavenergilystofrør (LED) i alle stalde.

### ***Ventilation***

- Der anvendes frekvensregulerede ventilatorer i staldene. I forhold til traditionelle spjældregulerede ventilatorer bruger disse mindre energi. Forskellen er at frekvensregulerede ventilatorer nedjusterer kapaciteten ved at bruge mindre strøm, hvor de spjældregulerede bruger den samme mængde strøm, uanset ventilationsbehov, men regulerer på spjældets åbning.
- Ventilationsanlægget tilses dagligt for driftsforstyrrelser.
- Anlægget justeres min. 2 gange årligt til hhv. sommer/vinterindstillinger for at modvirke unødigt energiforbrug.
- Mekaniske dele renholdes årligt og noteres i logbog.

### ***Varme***

- Der foretages årlig gennemgang af alle rør og isolering, samt evt. genisolering af disse.
- Årlig kontrol af vinduer, døre og mulige kuldebroer.
- Årlig kontrol af døre mellem sektioner/afsnit med variable varmebehov.
- Kontrol med cirkulationspumper på sektionniveau.
- Anvendelse af vækstmanual ved smågrise og polte for regulering af varmebehov

## **BAT- opbevaringsanlæg**

- Beholderne har flydelag i form af halm. Tilstand og vedligehold dokumenteres med logbog.

- Beholderne kan modstå mekaniske, termiske samt kemiske påvirkninger.
- Beholdernes bund og vægge er tætte og beskyttede mod tæring.
- Lagrene tømmes regelmæssigt af hensyn til eftersyn og vedligeholdelse.
- Gyllen omrøres kun i forbindelse med tømning eller overpumpning til vogn.
- Beholderne er tilmeldt de lovpligtige regelmæssige eftersyn, hvilket betyder at beholderne hvert 10. år bliver kontrolleret for om der skulle være tegn på begyndende utætheder.

## **Befolkningen og menneskers sundhed.**

Der er i materialet anført beskrivelser og beregninger af støj, støv og lugt. Således er det påvist at man i en radius omkring anlægget må forvente visse gener forbundet med enten luftkvalitet eller støj fra ejendommen. Ingen af de beskrevne fokusområder giver anledning til en belastning der ligger ud over de ved lov fastsatte grænseværdier eller geneafstande for produktioner af denne type.

Skulle der imod forventning konstateres gener hos naboer og i lokalområdet, er der fastsat vilkår til dokumentation af genernes omfang og retningslinjer for problemløsning.

Det er derfor ansøgers vurdering, at de beskrevne arbejdsfunktioner og den heraf afledte virkning, ikke vil give anledning til en væsentlig påvirkning af sundheden hos omkringboende.

## **Biologisk mangfoldighed med særlig vægt på kat 1- og 2 natur samt bilag 4 arter.**

Ingen af ejendommens bygninger ligger i Natura 2000-område. Nærmeste Natura 2000-område er Højen Bæk, der ligger ca. 3,5 km N for staldanlægget.

Det er vurderet ud fra beregning i skema 253397, af kvælstofdeposition til nærmere liggende naturområder samt den store afstand fra produktionsanlægget til Natura 2000-områderne, at kvælstofdeposition som følge af husdyrbrugets ammoniakfordampning, ikke er til væsentlig skade for de beskyttede Natura 2000-områder. Det er vurderet, at projektet hverken i sig selv eller i kumulation med andre husdyrbrug har skadevirkning på Natura 2000-områderne eller de naturtyper og arter, der forekommer i de internationale naturbeskyttelsesområder, herunder udpegningsgrundlaget for Natura 2000-områderne.

Kvælstofpåvirkningen af det nærmeste Kategori 2 – naturområde, som følge af ammoniakfordampningen fra husdyrbruget vurderes ikke at medføre en tilstandsændring, da det fastlagte krav til maksimal total kvælstofdeposition er overholdt.

Der er registreret flere vandhuller i nærheden af staldanlægget, som kan være levested for bilag IV-arterne løvfrø og stor vandsalamander. Med uændret drift forventes det ansøgte ikke at påvirke levestederne i negativ retning.

Ansøger vurderer med baggrund i oplysninger om den ansøgte drift, at projektet ikke medfører væsentlige ændringer af naturområder, der påvirker bilag IV-arter eller deres levesteder.

## **Jordarealer, jordbund, vand, luft og klima.**

Forureningen af vand, luft og jord påvirker menneskers helbred og skader naturen. Hvor farlig forureningen er, afhænger både af hvilke stoffer, og hvor store mængder, der er tale om.

Luftforureningen i Danmark typisk kommer fra køretøjer, skibe, fritidsfartøjer brændeovne, fra erhvervsvirksomheder og fra energiproduktion. I Danmark får vi også skadelige stoffer blæst ind over grænserne.

Jordforurening stammer fra virksomheder og industri, som gennem tiden har brugt mange kemikalier. Utætte tanke eller ødelagte kloakledninger kan også være skyld i, at olie og kemikalier har forurennet jorden.

Der er i materialet anført beskrivelser og beregninger af ammoniakfordampning, samt bedriftens samlede produktion af næringsstof til udbringning på jordbrugsarealer. Besætningens samlede udledning af ammoniak er beskrevet og beregnet jf. Vejledende emissionsgrænseværdier der er opnåelige ved anvendelse af den bedste tilgængelige teknik i besætningen.

Den faste del af næringsstofferne som ligger bundet i husdyrgødningen, håndteres og fordeles i hht. gældende regler for anvendelse af husdyrgødning.

Ingen af de beskrevne fokusområder giver anledning til en belastning der ligger ud over de ved lov fastsatte grænseværdier for produktioner af denne type.

Det er derfor ikke ansøgers opfattelse at de beskrevne arbejdsfunktioner og den heraf afledte virkning vil give anledning til en påvirkning som kan have konsekvenser for vand, luft eller klima omkring produktionen.

## **Materielle goder, kulturarv og landskab.**

Ejendommen ligger et område, som i Kommuneplanen er udpeget til særlige værdifulde landbrugsområder. I de områder, som er udpeget som særligt værdifulde for landbruget, skal landbrugets fortsatte udviklingsplaner og investeringsinteresser vægtes højt.

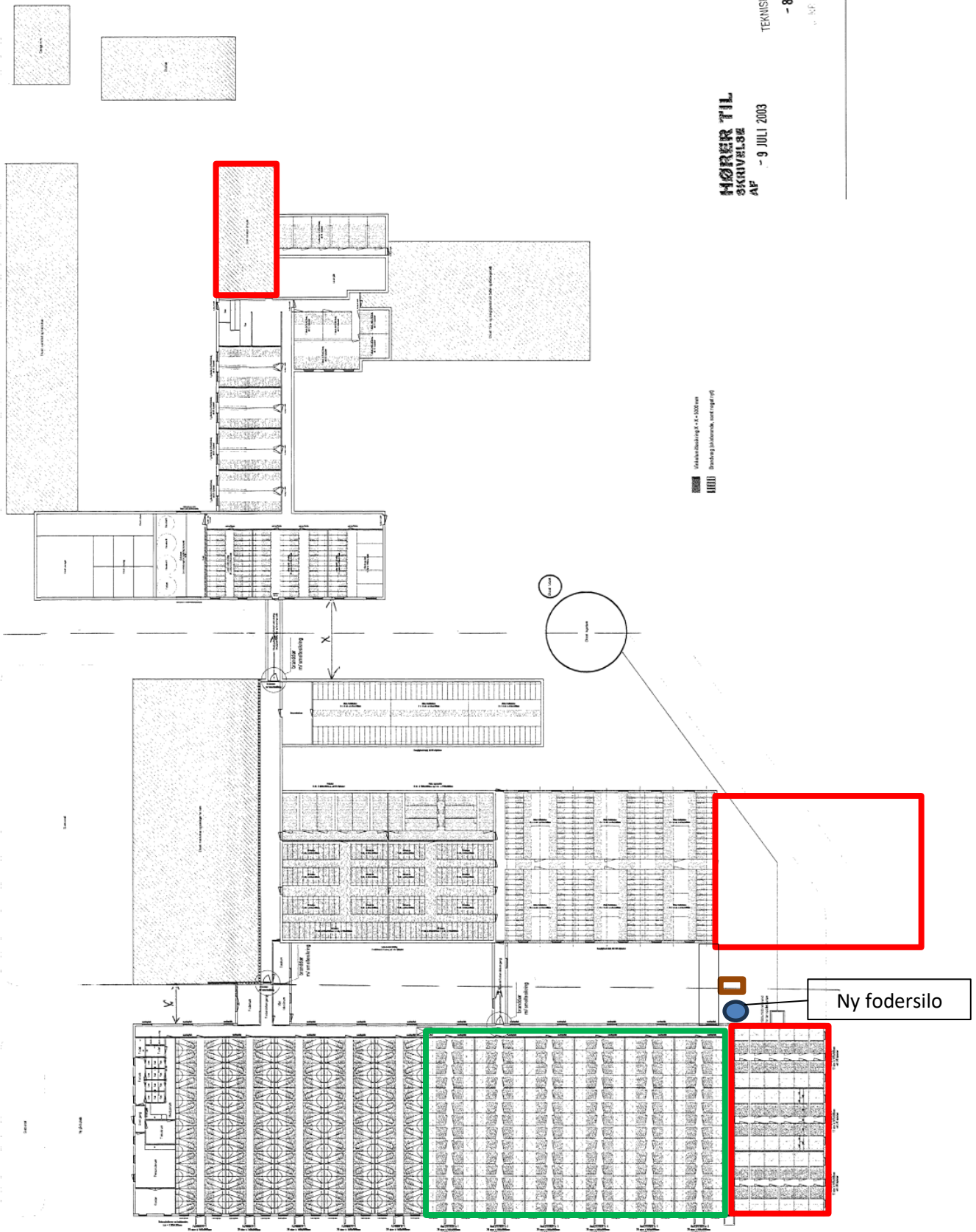
Ansøgningen omfatter eksisterende og uændrede stalde. Således har ansøger prioriteret at samle aktiviteterne, hvor man kan få optimal udnyttelse af det eksisterende staldanlæg samt faciliteter til foderopbevaring, -forarbejdning, udfodring samt lagre til husdyrgødning. Anlægget fremstår som en samlet enhed der knytter sig til adressen og de aktiviteter der er på et husdyrbrug af denne størrelse.

Staldanlægget fremstår delvist i røde mursten med grå fibercement tag (eternit) og delvist (de nyeste bygninger) i grå betonelementer med grå fibercementtag. Bygningerne er holdt i dæmpede farver, som falder godt i med omgivelserne. Nyere stalde ligger syd for den ældre del der udgør en 4-længet gård omkring en gårdsplads. Mod vest er ejendommen skærmet af et læbælte af grantræer og med åbent udsyn mod øst.

Der bygges ikke nyt i forbindelse med miljøgodkendelse af husdyrbruget på Øster Starupvej 15 og projektet medfører derfor ikke en øget påvirkning af landskabet.

Ansøger vurderer, at den aktuelle placering af det eksisterende ikke forringer de landskabelige, kulturhistoriske, rekreative samt natur- og miljømæssige værdier i området.

# Bilag 1 situationsplan og indretning



Indrettes som drægtighedsstald

Indrettes som farestald

Ny udleveringsrampe

