



1972 - 2022

# VEJLE PRISEN 50ÅR

VEJLE KOMMUNES ARKITEKTURPRIS

TILDELES BYGNINGER OG ANLÆG DER ER OPFØRT ELLER RESTAURERET MED ARKITEKTONISK KVALITET

# Vindere pr. årgang

## 1972

<i>Bo Bedre - Vestergade 11, Vejle</i>	12
<i>Bygning ved Borgvold, Vejle</i>	12
<i>"Vadestedet" - Søndergade 6, Vejle</i>	13
<i>Vardevej 202, Vejle</i>	13
<i>Nørrebrogade 54, Vejle</i>	13

## 1973

<i>Viborgvej, Nørremarken</i>	14
<i>Nordvestvej 3, Vejle</i>	14
<i>Torvegade 32, Vejle</i>	14

## 1974

<i>Horsensvej 74, Vejle</i>	15
<i>Skyttehusgade 42, Vejle</i>	15
<i>Grønnegade 1, Vejle</i>	15
<i>Hældagervej 165, Vejle</i>	
<i>JDC Data A/S</i>	16
<i>Linnemannsgade 7, Vejle</i>	16

## 1975

<i>Ved Vandværket 9, Vejle</i>	17
<i>Vedelsgade 103-105, Vejle</i>	17

## 1975 forts.

<i>Grønnegade 41</i>	18
<i>Staldgaardsgade 39</i>	18
<i>Nørrebrogade 10, Vejle</i>	18
<i>Niels Finsensvej 20, Vejle</i>	19

## 1976

<i>Midtbyen, Vejle</i>	20
<i>Svendsgade 97, Vejle</i>	21
<i>Tartan Pub, Vejle</i>	21
<i>Ukendt beliggenhed</i>	22
<i>Vedelsgade 63 og 65</i>	22
<i>Privat ejendom i Grejsdalen</i>	22

## 1977

<i>Skyttehusgade 29 - Steensvej 1, Vejle</i>	23
<i>Flegborg 2 - Nørregade 5, Vejle</i>	23
<i>Vestergade 27, Vejle</i>	24
<i>Vestergade 15, Vejle</i>	24
<i>Jellingvej 3, Vejle</i>	25
<i>Dandyvej 1-5, Vejle</i>	25

**1978**

<i>Knabberupvej 129, Vejle</i>	26
<i>Vestergade 10, Vejle</i>	26
<i>Staldgårdsgade 21, Vejle</i>	27
<i>Sønderbrogade 38, Vejle</i>	27
<i>Grønnegade 33, Vejle</i>	28
<i>Nørrebrogade 40, Vejle</i>	28
<i>Strandvejen 54, Vejle</i>	28

**1979**

<i>Nørregade 1, Vejle</i>	29
<i>Torvegade 11, Vejle</i>	29
<i>Søndergade 24-26, Vejle</i>	30
<i>Håndværkervej 10, Vejle</i>	30
<i>Gormsgade 7, Vejle</i>	31
<i>Vedelsgade 36a, Vejle</i>	31

**1980**

<i>Gormsgade 14-16, Vejle</i>	32
<i>Nørrebrogade 8 / Herslebsgade 1</i>	32
<i>Skyttehusgade 17, Vejle</i>	33
<i>Dalgade 5 og 7, Vejle</i>	33

**1981**

<i>Vardevej 104, Vejle</i>	34
<i>Jellingvej 12, Vejle</i>	34

**1981 forts.**

<i>Skovgade 17 m.fl., Vejle</i>	35
---------------------------------	----

**1983**

<i>Søndergade 9 / Foldegade 2, Vejle</i>	36
<i>Blegbanken 3, Vejle</i>	36
<i>Vesterbrogade 45</i>	37

**1984 36**

<i>Flegmade 9-11</i>	38
<i>Nyboesgade 1 A-C, Vedelsgade 55 A-C og 57 A-D</i>	39
<i>Nord-Fair Centret, Vestre Engvej 56</i>	40

**1985**

<i>Vardevej 6</i>	41
<i>Ulvehavevej 61</i>	42
<i>Klostergade 1, Café-Biografen</i>	43

**1986**

<i>Dyrskuevej 19</i>	44
<i>Dandyvej 1</i>	45
<i>Mindegade 17a</i>	46
<i>Bleggårdsgade 15-23</i>	47

**1987**

Karetmagervej 8	48
Vestergade 28	49
Søndergade 8 og 10, samt Fjellegade 7	50

**1988**

Fakta, Hjulmagervej 12	51
Windfeld-Hansens Bomuldsspinderi, Hjulmagervej 25.	51
Boligforeningen Ungbo, Jellingvej 21	51
Bofællesskabet Lille Grundet, Grundet Bakke 44	51
Vejle Midtpunkt, Nørregade 35-87	51
Havnegade 23	52
Boligforeningen Østerbo	52

**1989**

Vejle Amts Folkeblad, Bugattivej 8	52
Superfos, Østerbrogade 12	52

**1990**

Andelsboligforeningen Naurstræde, Ll. Grundet	52
Nørretorv 9-15	53
Andelsboligforeningen Lønnestræde, Ll. Grundet	53

Enggårdstoft	53
Neergaard Automobilforretning, Soldalen 2	53

**1991**

Vejle Sygehus, Beriderbakken/Kabeltoft	53
Paladspassagen, Nørregade 29	54
Odinsgade 50/ Vedelsgade 85	54
Torvegade 9/Orla Lehmannsgade 1	54
Tønnesgade 36/ Ågade 35	54
Ejerforeningen Ørstedsgade 16	54

**1992**

Sognehus, Niels Skousvej	55
Musikteatret Vejle.	56
Torvehallerne.	57
Speciallægeklinik, Brummersvej 1	58
Havnegade 27	58
Østerbrogade 30.	58

**1993**

Vejlegården, Sjællandsgade 32	58
Havnegade 29	59

## 1994

<i>Mediecentret, Sjællandsgade 30</i>	60
<i>Boligbebyggelsen på hjørnet af Enggade/Jellingvej</i>	60
<i>Andelsboligforeningen Vejle Fjord, Bybækvej 11</i>	60
<i>Skyttehusgade 25</i>	60
<i>Rådhusstorvet 2</i>	60
<i>Jacob Gades Gård</i>	60

## 1995

<i>Islandsvej 1</i>	61
<i>Strandgade 6</i>	61
<i>Torvegade 8</i>	61

## 1996

<i>HC-Papir, Vidtskuevej 14</i>	61
<i>Middelfart Sparekasse, Vesterbrogade 15 B</i>	61
<i>Den Gamle Gård, Mindegade-Haraldsgade</i>	61
<i>Hotel Australia, Dæmningen 6</i>	62
<i>Erik With-Pedersen, Vejle</i>	62

## 1997

<i>Ungdomsboliger - Dæmningen 52</i>	62
<i>Strandgade 25</i>	62

## 1998-1999

<i>Vejle Tekniske Skole, Boulevarden 34</i>	62
<i>Torvegade 11</i>	62
<i>Arkitekt m.a.a. Jens Kirkegaard, Skov- og Naturstyrelsen</i>	63
<i>Erik With-Pedersen, Vejle</i>	63
<i>Haraldskær Kursuscenter</i>	64

## 2000

<i>Boligforeningen Østerbo, Horsensvej 37 A-C</i>	63
<i>Andelsboligforeningen Kastaniehaven, Fredericiavej 93</i>	63
<i>Brdr. Jensen, Diskovej 6</i>	63
<i>Ved Sønderåen 18-38. Teknisk Forvaltning, Kirketorvet 22.</i>	65
	66

## 2001

<i>Aston Group, Hjulmagervej 4B</i>	67
<i>Bredallund, kreativt center, Øster Snedevej 15</i>	69
<i>Mercedes-Benz Starmark, Herredsvej 30.</i>	70
<i>Renoveringen af Metodistkirkens spir</i>	70

## 2002

<i>Det musiske tårn på Vejle Friskole, Horsensvej 41</i>	70
<i>Store Grundet, Viborgvej 70 A</i>	70
<i>Toftegården, haveanlæg, Skovgade.</i>	70
<i>Hammerværkets hovedbygning, Grejsdalsvej 326 A</i>	70
<i>Gylletanken, Damhaven Skole, Damhaven 13.</i>	71

## 2003

<i>Axminsterbygningen, Grejsdalsvej 230</i>	72
<i>Grejsdalsparken, Skakvej 2-18.</i>	73
<i>Sofievej 2-20</i>	74
<i>Enfamiliehus, Højstrupvej 28</i>	75
<i>Enfamiliehus, Alrøesvej 10</i>	75
<i>Pedersborg, Skyttehusgade 48.</i>	75
<i>Sct. Johannes Sognegård</i>	75

## 2004

<i>Jellingvej 39</i>	75
<i>Lido – Etageboliger, Skov Allé 1-33</i>	75
<i>Worsåesgade 7</i>	76
<i>Rådhusstorvet 4-6</i>	76
<i>Skyttehusgade 15</i>	76
<i>Enfamiliehus, Kløvertøften 28</i>	77

## 2005

<i>Sønderåparken, Borgvold 14</i>	78
<i>P-hus Tróndur, Volmers Plads</i>	78
<i>Havnegade 32</i>	78
<i>Gulkrog 4</i>	78

## 2006

<i>Brejning Strand 3-9, 7080 Børkop</i>	79
<i>Løversysselvej 1A, 7100 Vejle</i>	80

## 2007

<i>Aftensang 26, 6040 Egtved</i>	81
<i>Dyrehaven 7, 9, 10, 12, 14, 16 og 20 og Møllegårdsvej 2B og 2C, 7080 Børkop</i>	82
<i>Højderyggen 6, 7100 Vejle</i>	83
<i>Jyllandsgade 8, 7100 Vejle</i>	84
<i>Syrenlunden 1, 7300 Jelling</i>	85

## 2008

<i>Haverne 42 -60, 7300 Jelling</i>	86
<i>Møllegade 12, 7100 Vejle</i>	87
<i>Stenagervænget 43, 7100 Vejle</i>	88
<i>Nørregade 22/Dæmningen 45, 7100 Vejle</i>	89

## 2009

Ved Bølgen 13-19, 7100 Vejle	90
Kirketorvet 18, 7100 Vejle	91
Spinderigade 11, 7100 Vejle	92
Skulpturby.dk 7323 Give	93

## 2010 92

Hellumvej 9, 7100 Vejle	94
Vedelsgade 1, 7100 Vejle	95
Alrøesvej 8, 7100 Vejle	96

## 2011

Thyrasvej 1, 7300 Jelling	97
Finlandsparken, Vejle	98
Nørrebrogade 12, 7100 Vejle	99
Sverigesvej 4, 7100 Vejle	100

## 2012

Juulsbjergparken, Skrænten 1-45 og 51-119, 7100 Vejle	101
Fyrre Allé 6-8, 6040 Egtved	102
Korntofte 28 St. Grundet, 7100 Vejle	103
Kvartershuset Løget, Løget Høj 2A, Vejle	104
Mølholm Have, Mølholm Landevej 20, Vejle	105
Medeavej 1, 3, 5, 7, 9 og 11, Vejle	106

## 2013

Ribe Landevej 383, 7100 Vejle	107
Kirstinelyst, naturcenter, Frederikshåbvej 41, 7183 Randbøl	108
Nybyggeri HavneBo, Stævnen 1-19, 7100 Vejle	109
Kræftpatienternes hus, Beriderbakken 9, 7100 Vejle	110
Monumentområdet i Jelling	111
Mariaparken, 7100 Vejle	112

## 2014

Klubøen, Stævnen 51, 53 og 55, Vejle	113
Grangaard Allé 2, 4, 6, 8, 10, 12, 14, 16, 18 og 22, Jelling	114
Sydkajen 1, Vejle	115
Søndermarksvej 1, Vejle	116

## 2015

Stævnen 47, 7100 Vejle	117
Højmarken 8, Vejle	118
Ødsted midtby	119
Højgaardvej 23, 7100 Vejle	120
Vejle Midtpunkt, 7100 Vejle	121

## 2016

<i>Syrenparken - Børkop</i>	122
<i>Tidseltoft 13</i>	123
<i>Slusen ved Sønderå og omløbsåen - byrum</i>	124
<i>OPP Psyk</i>	125
<i>Sognehus - Jelling Kirke</i>	126
<i>De fem søstre</i>	127

## 2017

<i>Frydenlund 51-113, Tirsbæk Bakker</i>	128
<i>Stjelbjergvej 19, 7120 Vejle Ø</i>	129

## 2018

<i>Fjordenhus - Havneøen 1, 7100 Vejle</i>	130
<i>Havneøen 8 ,9, 10 og 11, 7100 Vejle</i>	131
<i>Mamrelund 7, Brejning, 7080 Børkop</i>	132

## 2019

<i>Katrinelund 42-50, 7120 Vejle Ø</i>	133
<i>Skyttehusen</i>	134
<i>Parkeringshus ved Vejle Sygehus</i>	135

## 2010

<i>Tabletvej 1, 7100 Vejle</i>	136
<i>Sdr. Villavej 29a, 7100 Vejle</i>	137

## 2021

<i>Tirsbækgaard, Juulsbjergvej 30-32, 7120 Vejle Ø</i>	138
<i>Valdemarsgade 39</i>	139
<i>Multihus ved Engelsholm Højskole, Engelsholmvej 6, 7182 Bredsten</i>	140
<i>Feldmosvej 1, 7300 Jelling</i>	141

## 2022

<i>Mølvangvej 92, 7300 Jelling</i>	142
<i>Herredsvej 30, 7100 Vejle</i>	143



# Forord

Over de sidste 50 år har Vejle Byråd sat fokus på smukt byggeri med tildeling af Vejle-Prisen.

Byrådet prioriterer stor arkitektonisk kvalitet i byggeriet, så vi får en smuk by til glæde for alle, der bor i eller kommer til Vejle. Her er Vejle-Prisen med til at vise gode eksempler på både nybyggeri, ombygninger og grønne anlæg, så de valgte byggerier kan give inspiration til andre bygherrer, rådgivere og borgere.

Vejle-Prisen har sat fokus på arkitektur og arkitektonisk kvalitet siden 1972, og Vejle er derfor en af de første kommuner i Danmark, der har uddelt priser for godt byggeri. Vejle-Prisen er nu blevet en naturlig del af Vejle Kommunes arkitekturpolitik, som byrådet vedtog i 1997.

I 2023 vedtog byrådet de vedtægter, der gælder i dag. De er tilpasset arkitekturpolitikken, og der er givet mulighed for også at præmiere arkitektoniske flotte bygninger, som også indeholder bæredygtige løsninger, så flere typer bygninger og anlæg kan komme i betragtning til Vejle-Prisen i forhold til tidligere. Der er efter byrådets vurdering ingen tvivl om, at arkitekturpolitikken har givet et stort løft til mange af de bygninger og anlæg, der bliver lavet i dag, og overalt i Vejle Kommune bliver der hver dag smukkere.

Indtil 1987 var prisen et kontant beløb til ejeren, men i 1988 vedtog byrådet nogle nye vedtægter, så både ejeren og arkitekten fik en påskønnelse, og nu som en tavle til at sætte på bygningen eller et diplom. Samtidig kom en arkitekt fra Akademisk Arkitektforening

med som rådgiver ved bedømmelsen.

I dette hæfte er vist alle de bygninger og anlæg som har fået prisen siden 1972 og er udarbejdet i forbindelse med Vejle Prisens 50-års jubilæum.

God læsning!



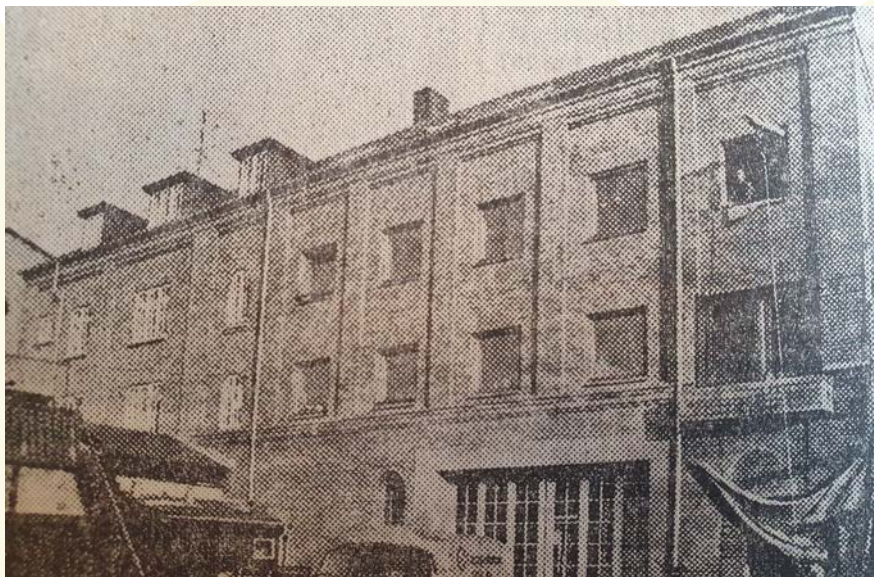
VEJLE  
KOMMUNE

## Miljøvenligt gårdinteriør - Erhverv

Bo Bedre - Vestergade 11, Vejle  
Møbelhandler Hans Lund  
Tildelt 1. plads



Bo Bedre - Vejle Stadsarkiv, fotograf: Steenberg Reklamefoto



Borgvold - Vejle Stadsarkiv, VAF 21.02.1973

## Renovering af erhvervsbygning

Bygning ved Borgvold, Vejle  
Murermester Børge Jensen  
Tildelt 2. plads

### Renovering af Industribygning

Vardevej 202, Vejle  
Fabrikant Bent Nielsen  
Tildelt 3. plads

### Renovering af facade, Erhverv

"Vadestedet" - Søndergade 6, Vejle  
Bygmester Jørgen Guldager Christiansen og  
Verner Quist  
Tildelt 4. plads



'Vadestedet' - Vejle Stadsarkiv, fotograf: Allan



Brand på Vardevej 202 (1979) - Vejle Stadsarkiv, fotograf: Henning

### Renovering af bolig

Nørrebrogade 54, Vejle  
P. A. Egstrand Andersen  
Tildelt 5. plads



Nørrebrogade - Vejle Stadsarkiv, fotograf: Frants Mortensen

## Trekanten Træløst - nybyg

Viborgvej, Nørremarken  
P.A.Egstrand Andersen  
Tildelt 1. plads



Trekanten Træløst - Vejle Stadsarkiv - fotograf: Allan Simonsen

## Renovering af bolig

Nordvestvej 3, Vejle  
Udført af Lagerarbejder Ejnar M. Nielsen  
Tildelt 3. plads



'Nordvestvej 32' - Vejle Stadsarkiv - fotograf: ukendt



'Torvegade 32' - Vejle Stadsarkiv - fotograf: Teknik & Miljø

## Renovering af butiksejendom

Torvegade 32, Vejle  
Udført af Ejendomshandler Axel Jensen  
Tildelt 2. plads

## Renovering af Billiardsalon

Skyttehusgade 42, Vejle  
Søren Søgaards Billiardsalon  
Tildelt 1. plads



Skyttehusgade 42 - Vejle Stadsarkiv - fotograf: ukendt



A/S Nordisk Solar Compagni - fotograf: Teknik & Miljø 2006

## Erhverv, Nybyg

Horsensvej 74, Vejle  
A/S Nordisk Solar Compagni  
Tildelt 2. plads



Grønnegade 1 - Vejle Stadsarkiv - fotograf: Oscar Jensen

1974  
VEJLE PRISEN

TILDELES BYGNINGER OG ANLÆG DER ER OPFØRT ELLER RESTAURERET MED ARKITEKTONISK KVALITET

VEJLE KOMMUNES ARKITEKTURPRIS

### Erhverv, Nybyg

Hældagervej 165, Vejle  
JDC Data A/S  
Tildelt anerkendelse



Direktør Knud Frederiksen - JDC Data på Hældagervej - Vejle Stadsarkiv - fotograf: ukendt



### Bolig, Renovering

Linnemannsgade 7, Vejle  
Allan Christensen  
Tildelt anerkendelse

Linnemannsgade 7 - fotograf: Teknik & Miljø 2006



Vedelsgade 103 - 105 - fotograf: Teknik & Miljø 2006

### Bolig, Renovering

”Ejendommene Vedelsgade 103-105 er gode eksempler på, hvordan man kan være med til at gøre Vejle pænere. De to ældre byejendomme tilhører murerfirmaet J. Nisgaard og Co. A/S. Begge huse har fået ny vinduer. Nr. 105 er blevet malet i smukke farver. Nr. 103 har fået ny facade i stueetagen. Murermesterfirmaet har i øvrigt oprettet kontorlokaler til sig selv i stueetagen i nr. 103 og i øvrigt er der moderniserede lejligheder i de to ejendomme.”

(De gør Vejle Pænere, VAF 1976)

Vedelsgade 103-105, Vejle  
J. Nisgaard & Co, A/S  
Tildelt 1. plads

### Bolig, Renovering

”Ejendommen Stampegaard Ved Vandværket 9 har gennemgået en omfattende istandsættelse og modernisering inde og ude. Ejendommen tilhører chauffør Svend Therkelsen. Der er tale om en tidligere landbrugsejendom, som antagelig er ca. 100 år gammel. Nu fungerer den som udlejningsejendom. Facaden er blevet beklædt med skaller, har fået ny vinduer og er blevet malet. Ejeren har udført en betydelig del af arbejdet selv.”

(De gør Vejle Pænere, VAF 1976)

Ved Vandværket 9, Vejle  
Svend Therkelsen  
Tildelt 2. plads



Ved Vandværket - fotograf: Teknik & Miljø 2006

1975  
VEJLE PRISEN

# 1975 VEJLE PRISEN

VEJLE KOMMUNES ARKITEKTURPRIS

TILDELES BYGNINGER OG ANLÆG DER ER OPFØRT ELLER RESTAURERET MED ARKITEKTONISK KVALITET



Staldgaardsgade 39 - Vejle Stadsarkiv - fotograf: ukendt

## Nyopført bogtrykkeri

Grønnegade 41  
Schweitzers Bogtrykkeri A/S  
Tildelt 3. plads



Schweitzers Bogtrykkeri A/S - Vejle Stadsarkiv - fotograf: ukendt

## Renovering af bolig

Staldgaardsgade 39  
Børge Nielsen  
Tildelt anerkendelse



Nørrebrogade 10 - Vejle Stadsarkiv - fotograf: ukendt

### Renovering af bolig- og erhvervsbygning

Nørrebrogade 10, Vejle  
Allan Christensen  
Tildelt anerkendelse

### Landbocentret - nybyg

Niels Finsensvej 20, Vejle  
Landbocentret I/S  
Tildelt anerkendelse



Niels Finsensvej - Vejle Stadsarkiv - fotograf: ukendt

# 1976 2<sup>o</sup> VEJLE PRISEN

VEJLE KOMMUNES ARKITEKTURPRIS

TILDELES BYGNINGER OG ANLÆG DER ER OPFØRT ELLER RESTAURERET MED ARKITEKTONISK KVALITET



Rådhuspassagen - Vejle Stadsarkiv - fotograf: Allan Simonsen

Rådhuspassagen

Midtbyen, Vejle



Rådhuspassagen - Vejle Stadsarkiv - fotograf: Allan Simonsen



Svendsgade 97 - Vejle Stadsarkiv - fotograf: Allan Simonsen

## Renovering af bolig

Svendsgade 97, Vejle

## Indretning af restauration/bar

Tartan Pub, Vejle



Tartan Pub - Vejle Stadsarkiv - fotograf: Allan Simonsen

1976  
VEJLE PRISEN

## Ny Erhvervsbygning

Ukendt beliggenhed



Erhvervsbebyggelse - Vejle Stadsarkiv - fotograf: Allan Simonsen



Grejsdalen - Vejle Stadsarkiv - fotograf: Allan Simonsen

## Renovering af karrébebyggelse

Vedelsgade 63 og 65



Vedelsgade 63 og 65 - Vejle Stadsarkiv - fotograf: Allan Simonsen

## Halvanden tønde land omgjort til park

Privat ejendom i Grejsdalen

Leo og Solveig Mikkelsen

## Renovering af boligbebyggelse

For omfattende udvendig i standsættelse og forskønnelse af en ældre etagebeboelses-ejendom, der med sin særegne arkitektur nu indgår i bybilledet på en vedligeholdt og smuk måde.

Skyttehusgade 29 - Steensvej 1, Vejle  
Dagny Kjeldsen  
Tildelt 1. plads



Skyttehusgade/Steensvej - fotograf: Teknik & Miljø 2006



Flegborg - Vejle Stadsarkiv - fotograf: Teknik & Miljø



Detaljer ved Nørregade/Flegborg - Vejle Stadsarkiv - fotograf: ukendt

## Renovering af facader og gårdmiljø

For gennemgribende gårdrydning, etablering af p-pladser og haveanlæg samt omfattende istandsættelse af bygningsfacaden mod gårdsiden, hvorved der er skabt et lyst og venligt gårdmiljø i byens midte.

Flegborg 2 - Nørregade 5, Vejle  
Merrild Knudsen, Vejle ApS  
Tildelt 2. plads

1977  
VEJLE PRISEN

### Ny forretningsejendom

For opførelse af ny forretningsejendom der indgår i gadebilledets randbebyggelse på en smuk og harmonisk måde.

Vestergade 27, Vejle  
Poul Bilde  
Tildelt 3. plads



Vestergade 27 - Vejle Stadsarkiv - fotograf: ukendt



Vestergade 15 - Vejle Stadsarkiv - fotograf: Teknik & Miljø

### Renovering af forretningsejendom

For omfattende istandsættelse og modernisering af ældre forretningsejendom med tilhørende gårdmiljø.

Vestergade 15, Vejle  
Bent Harreby-Hansen  
Tildelt anerkendelse



Jubiläum ved VTB på Dandyvej 1-5 - Vejle Stadsarkiv - fotograf: Allan Simonsen

### Ny erhvervsbygning

For opførelse af ny administrationsbygning der indgår i omgivelserne på smuk og harmonisk måde.

Dandyvej 1-5, Vejle  
Vejle Terrazzo- og Betonvarefabrik A/S,  
Dandyvej 1-5  
Tildelt anerkendelse

### Renovering af erhvervs- og beboelses- ejendom

For gennemgribende istandsættelse og modernisering af ældre erhvervs- og beboelsesejendom.

Billede kunne ikke findes.

Jellingvej 3, Vejle  
Ib Andersen  
Tildelt anerkendelse



VTB på Dandyvej 1-5 - Vejle Stadsarkiv - fotograf: Allan Simonsen

## Stenager Forsamlingshus

For nyopførelse af forsamlingshus efter brand. Bygningen med omgivende anlæg er indpasset på grunden således, at den fremtræder på en smuk og harmonisk måde i området.

Knabberupvej 129, Vejle  
Stenager Forsamlingshus v/ formand Bent Petersen  
Tildelt 1. plads



Stenager Forsamlingshus - Vejle Stadsarkiv - fotograf: Teknik & Miljø



Vestergade 10 - Vejle Stadsarkiv - fotograf: Allan Simonsen

## Renovering af forretningsejendom

For omfattende restaurering og istandsættelse af en ældre forretnings-ejendom med tilhørende gårdarealer, hvorved bygningerne fremtræder vel vedligeholdte i et smukt gårdmiljø.

Vestergade 10, Vejle  
Bent Juliussen  
Tildelt 2. plads



Vejle Taxa - Vejle Stadsarkiv - fotograf: ukendt

### Vejle Taxa

For omfattende facadeistandsættelse af  
byejendom og gårdrydning samt etablering  
af gårdhave og p-pladser, der fremtræder  
på en smuk måde.

Sønderbrogade 38, Vejle  
Vejle Taxa  
Tildelt 3. plads

### Renovering af byejendomme

For gennemgribende istandsættelse af  
ældre byejendomme og etablering af  
gårdanlæg, hvorved der er skabt et godt  
miljø i den gamle bydel.

Staldgårdsgade 21, Vejle  
H.J. Sallingbroe  
Tildelt anderkendelse



Staldgårdsgade 21 - Vejle Stadsarkiv - fotograf: Allan Simonsen

1978  
VEJLE PRISEN

## Renovering af forretnings- og beboelsesejendom

For omfattende ombygning og istandsættelse af ældre forretnings- og beboelsesejendom, der nu indgår i gadebilledet på en smuk og harmonisk måde.

Grønnegade 33, Vejle  
J. Gravengaard  
Tildelt anerkendelse



Grønnegade 33 - Vejle Stadsarkiv - fotograf: Allan Simonsen

## Renovering af byejendom

For omfattende facadeistandsættelse af ældre byejendom og etablering af et smukt gårdmiljø.

Nørrebrogade 40, Vejle  
E. A. Kring  
Tildelt anerkendelse



Nørrebrogade 40 - Vejle Stadsarkiv - fotograf: Allan Simonsen

## Renovering af byejendom

For gennemgribende udvendig istandsættelse og modernisering af forretnings- og beboelsesejendom, således at bygningerne fremtræder vel vedligeholdte og i harmoni med bebyggelsen i området.

Billede mangler.

Strandvejen 54, Vejle  
Chr. Simonsen  
Tildelt anerkendelse

## Renovering af bygning i midtbyen

For ombygning og gennemgribende restaurering af en ældre kendt ejendom i byens midte. Ud fra æstetiske principper og med respekt for arkitektur og kvalitet er den eksisterende bygning istandsat og ført tilbage til sin oprindelige skikkelse, hvorved der er genskabt en smuk bygning i harmoni med omgivelserne.

Nørregade 1, Vejle  
E. Bruun Laursen, Byg 77 ApS  
Tildelt 1. plads



Nørregade 1 - Vejle Stadsarkiv - fotograf: Teknisk Forvaltning



Torvegade 11 - Vejle Stadsarkiv - fotograf: Teknisk Forvaltning

## Renovering af bygning i midtbyen

For gennemgribende istandsættelse og restaurering af kendt gammel hjørnebygning i midtbyen. Med stor pietetsfølelse og respekt for bygningens æstetiske værdi er der genskabt en bygning der fremover vil lyse op i gadebilledet og være af stor værdi for byen.

Torvegade 11, Vejle  
Jens Aarup Pedersen  
Tildelt 2. plads

1979  
VEJLE PRISEN

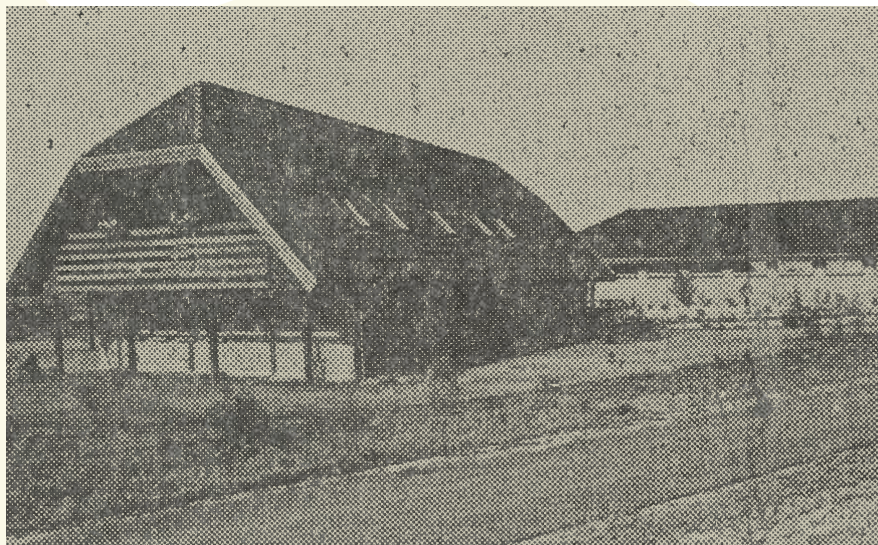
## Kvickly ved Søndergade

For en omfattende om- og tilbygning af stor forretningsejendom i den sydlige del af midtbyen. Med den valgte bygningsform er der her vist et godt eksempel på, hvordan et stort moderne byggeri på smuk måde kan indpasses i det eksisterende gadebillede således at bygningen, trods dens store udstrækning harmonerer godt med omgivelserne så vel mod åen som mod gaden.

Søndergade 24-26, Vejle  
Jens Aarup Pedersen  
Tildelt 3. plads



Søndergade 24-26 - Vejle Stadsarkiv - fotograf: Teknisk Forvaltning



Håndværkervej 10 - Vejle Stadsarkiv - VAF 17.6.1980

## Nyopført værkstedsbygning

For opførelse af en 1-etages værkstedsbygning og beboelsesbygning, i mindre industrikvarter. Bebyggelsen er udformet på en tiltalende og smuk måde således at den helt er i harmoni med bebyggelsen i det tilstødende beboelseseområde.

Håndværkervej 10, Vejle  
Jørgen Kristensen  
Tildelt anerkendelse

### Renovering af beboelsesbygning

For facadeistandsættelse af ældre beboelsesbygning, herunder sandblæsning og indsætning af nye vinduer hvorved bygningen nu fremtræder på smuk og vel vedligeholdt måde.

Gormsgade 7, Vejle  
Henning Lindved Jensen  
Tildelt anerkendelse



Gormsgade 7 - fotograf: Teknik & Miljø 2006



Vedelsgade 36a - Vejle Stadsarkiv - fotograf: ukendt

### Renovering af etageejendom

For facadeistandsættelse af ældre etageejendom, herunder indsætning af nye vinduer i helt samme stil med de gamle, således at bygningen nu fremtræder vel vedligeholdet og virker oplivende i gadebilledet.

Vedelsgade 36a, Vejle  
HK, Vejle Afdeling  
Tildelt enerkendelse

1979  
VEJLE PRISEN



Gormsgade 14-16 - fotograf: Teknik & Miljø 2006

## Tilbygning til butik og udstilling

For udvidelse af en eksisterende forretningsejendom med en 1-etages butiks- og udstillingsbygning, der på harmonisk vis er tilpasset eksisterende bygninger og omgivelserne således, at der opnås en smuk afslutning mod det åbne gadeareal og den anlagte og smukt beplantede private parkeringsplads. Der er ved valg af byggematerialer og farver samt diskret skiltning opnået en god og smuk helhedsvirkning.

Gormsgade 14-16, Vejle  
Carlo Buhl Jensen  
Tildelt 1. plads

## Renovering af butik og boliger

For facaderestaurering af en hjørneejendom. På nænsom vis har man restaureret butiksfacaderne således, at de nu fremtræder som en stilfærdig del af bygningens helhed, og skiltningen er diskret tilpasset facaderne på en passende og harmonisk måde, der er helt i overensstemmelse med intentionerne i lokalplan nr. 20, der er gældende for området.

Ved gårdrydning, anlæg og beplantning har man skabt et venligt og smukt gårdmiljø.



Nørrebrogade 8 - fotograf: Teknik & Miljø 2006

Nørrebrogade 8 / Herslebsgade 1  
Carl Johan Nielsen  
Tildelt 2. plads



Skyttehusgade 17 - Vejle Stadsarkiv - fotograf: Finn Høj Sørensen

### Renovering af ældre etagejendom

For facadeistandsættelse af ældre etagejendom – beboelsesbygning – herunder indsætning af nye vinduer udformet i lighed med de eksisterende, og maleristandsættelse af gesimser og bånd således, at den ret dominerende hjørnebygning nu fremtræder vel vedligeholdt og virker oplivende i gadebilledet.

Skyttehusgade 17, Vejle  
Verner Emil Christensen  
Tildelt 3. plads

### Renovering af ældre boligbygning

For facadeistandsættelse af ældre beboelsesbygning. Ved farvevalg og pietetsfølelse har man fremhævet bygningens særpræg og smukke udseende således, at bygningen virker oplivende i gadebilledet og fremtræder vel vedligeholdt og i harmoni med nabobygningen.

Dalgade 5 og 7, Vejle  
William Wilstrup Christensen  
Hans Alfred Pedersen  
Tildelt anerkendelse



Dalgade 5 og 7 - fotograf: Teknik & Miljø 2006

1980  
VEJLE PRISEN

## Nyopført kontorbygning

For nyopførelse af en 1-etages kontorbygning i moderne stil, som i forbindelse med en restaurering og istandsættelse af eksisterende lager-, materiale- og garagebygninger samt haveanlæg har skabt en smuk ramme omkring en ældre murermester- og entreprenørvirksomhed.

Ved en diskret placering af materiel, oplag og skure m.v. bag bygninger og ved farvesammensætning og beplantning er der taget skyldigt hensyn til virksomhedens placering i et ældre boligområde, og der er hermed opnået en god helhedsvirkning.

Vardevej 104, Vejle  
C.P. Anlæg A/S  
Tildelt 1. plads



Vardevej 106 (tidl. 104) - fotograf: Vejle Kirkecenter



Jellingvej 12 - fotograf: Teknik & Miljø 2006

## Ombygning til beboelsebygning

Jellingvej 12, Vejle  
Bygmester Roald Krabbe Clausen  
Tildelt 2. plads

For ombygning af tidligere vandrehjem til beboelsesbygning indeholdende 7 lejligheder.

Ved en gennemgribende restaurering og istandsættelse med afrensning af facader, nye vinduer og døre og afstemte farver har man med forståelse søgt at bevare en tidligere af mange mennesker kendt og besøgt bygning.

Med ønske om bevaring af bygningens ydre særpræg har det dog været muligt at indrette 7 lejligheder med alle moderne faciliteter.

Bygningen med det omgivne flisebelagte gårdanlæg og beplantning præsenterer sig smukt mod Jellingvej.



Skovgade 17 m.fl. - Vejle Stadsarkiv - fotograf: Teknik & Miljø

## Renovering af etageejendom

For facadeistandsættelse af etageejendom – beboelsesbygning – herunder isætning af nye vinduer.

Med forståelse for valg af vinduestype og sans for farvesammensætning har man fremhævet bygningens særpræg med de mange altaner, således at den store vinkelbygning virker oplivende i gadebilledet og fremtræder vel vedligeholdt.

Skovgade 17 m.fl., Vejle  
Boliginstitutionen "Toftebo"  
Tildelt 3. plads

1981  
VEJLE PRISEN

## Renovering af erhvervsbygning

For ombygning og gennemgribende restaurering af ældre erhvervsbygninger, beliggende mod henholdsvis Foldegade og Søndergade. Ved indsætning af nye vinduer i traditionel udførelse og diskret farvevalg og skiltning er der opnået god helhedsvirkning således at bygningerne fremtræder på smuk måde i bybilledet.

Ved gårdrydning har man skabt et venligt og smukt gårdmiljø.

Søndergade 9 / Foldegade 2,  
Vejle  
Hans Laursen  
Tildelt 2. plads



Søndergade 9 - Vejle Stadsarkiv - fotograf: Teknik



Blegbanken 3 - fotograf: Teknik & Miljø 2006

Blegbanken 3, Vejle  
Sct. Maria Stiftelsen  
Tildelt 1. plads

## Renovering af hospitalbygning

For facaderenovering af sydvendt hospitalsbygning ved udvendig isolering og skalmuring med rødbrune teglsten, indsætning af nye vinduer og oplægning af nyt tag af røde teglsten, således at bygningen nu fremtræder i god harmoni med den ældre, særprægede og smukke hospitalsbygning.

For anlæg af p-pladser med gode tilkørselsforhold, omgivet af et gård- og haveanlæg med mange smukke detaljer som pladsbelægning, belysning, beplantning og blomsterarrangementer samt vandkunst, hvorved der er skabt miljøvenlige og smukke parklignende omgivelser for hospitalet.



Vesterbrogade 45 - Vejle Stadsarkiv - fotograf:

### Ombygning fra butik til beboelse

For ombygning og istandsættelse af tidligere erhvervs- og beboelsesbygning i sluttet bebyggelse i gadelinien.

Ved ændring af butik til beboelse har man med forståelse ført facaden tilbage til sin oprindelige udseende ved montering af vinduer i traditionel udførelse.

Ved farvevalg har man fremhævet bygningens udseende, således at den virker oplivende i husrækken og gadebilledet og fremtræder vel vedligeholdt, hvilket bør virke afsmittende på den øvrige bebyggelse i saneringsområdet.

Vesterbrogade 45  
Jens Christian Jensen  
Tildelt 3. plads

1983  
VEJLE PRISEN

## ”Håndværkerbyen”

For opførelse af ”Håndværkerbyen”, der med sine nye 1-etagers bygninger opført af røde teglsten og grå eternittage fremtræder smukke og funktionalistiske uden at være prangende, men dog tilpasset de eksisterende renoverede bygninger, man har ønsket at bevare.

Den gruppevise placering af bygningerne har skabt ideelle tilkørselsforhold og gode parkeringsmuligheder for de enkelte virksomheder.

Med opførelsen af ”Håndværkerbyen” er et længe næret ønske om at kunne placere mindre håndværkervirksomheder o.lign. nær den indre by blevet opfyldt.

Der er hermed skabt gode arbejds- og miljømæssige forhold for lejerne i den samlede bebyggelse, der fremtræder på den smukkeste måde på et sted, hvor den tidligere så kendte Vejle Bolte- og Møtrikfabrik havde til huse.

Flegmade 9-11  
Bygherre: Lønmodtagernes  
Dyrtidsfond  
Arkitekt: Albertsen & Flarup,  
maa  
Tildelt 1. plads



Flegmade 9 - 11 - fotograf: Teknik & Miljø 2006



Håndværkerbyen under opførelse - Vejle Stadsarkiv - fotograf: Henning



Gårdmiljø - Vejle Stadsarkiv - Fotograf: Teknik & Miljø

### Nyopførte etageboliger

For opførelse 3 stk. 3-etagers boligblokke, indeholdende 60 lejligheder.

Bygningerne, der er opført med facader af røde mursten og røde tegltage, er med deres beliggenhed på et stærkt trafikeret gadehjørne i den indre by, udført på smukkeste måde og indpasset forholdene i god harmoni med den øvrige bebyggelse på stedet.

Med frem- og tilbagespring i facaderne mod gaderne har man på spændende måde brudt den tidligere opfattelse af, at sluttet bebyggelse i gadelinien skal være en lige flugt.

Særligt skal fremhæves bebyggelsens facadeudformning mod syd og vest med store indbyggede altaner og bygningsfremspring, herunder indgangspartierne, der giver bygningerne et spændende særpræg og smukt udseende.

Friarealet med p-pladser og beplantning m.v. er udformet og anlagt på hensigts-mæssig og smuk måde med flisebelagte adgangsveje, der med magelige ramper udligner terrænforskelle.

Nyboesgade 1 A-C, Vedelsgade 55 A-C og 57 A-D  
Bygherre: Boligforeningen Østerbo  
Arkitekt: J. Malling Pedersens Tegnestue  
Tildelt 2. plads



Facaderne mod Nyboesgade og Vedelsgade - Vejle Stadsarkiv - fotograf:

1984  
VEJLE PRISEN

## Nord-Fair Centret

For ombygning af tidligere centrallager for kolonialvarer til udstillingscenter.

Ved opførelse af udestue på vestfacaden, vindfang og overdækket indgang på sydfacaden samt andre ydre bygningsmæssige ændringer, har det været muligt at give den tidligere lidt triste lagerbygning et mere spændende udseende, således at bygningen i sit ydre harmonerer godt med bygningerne ved Idrættens Hus.

Ved en gennemgribende ombygning af den tidligere lagerhal er der med heldig hånd skabt spændende lyse lokaliteter, velegnede til udstillingsformål m.v.

Nord-Fair Centret, Vestre Engvej 56  
Bygherre: Nord-Fair A/S, V/Bent Nordsted

Arkitekt: B. Nordsted-Jørgensen  
Tildelt 3. plads



Vestre Engvej 56 - fotograf: Teknik & Miljø 2006



Vardevej 6 - Vejle Stadsarkiv - fotograf: Teknik & Miljø

#### Vardevej 6

Bygherre: El-installationsfirmaet Alfred

Jensen & Søn, v/ Jørgen Jensen

Arkitekt: Albertsen & Flarup

Tildelt 1. plads

#### Nyopført bygning

For opførelse af en 2-etages bygning indeholdende butiks-, værksteds- og kontorlokaler m.v.

Bygningen, der er opført i gadelinien, er udført med facader af røde mursten samt rødt tegtag.

Med den stilrene og enkle, men smukke facade mod Vardevej har man på bedste måde tilpasset en erhvervsbygning i et boligområde, således at der er opnået en god helhedsvirkning i harmoni med beboelsesbygningen på nabogrunden og i øvrigt med den omkringliggende bebyggelse i kvarteret.

Særligt skal fremhæves vinduesudformningen og den diskrete, men effektive og smukke skiltning samt udvendige belysning.

Det forholdsvis lille friareal er på hensigtsmæssig og god måde indrettet til parkering samt af- og pålæsning af varer m.v.

Med opførelsen af denne bygning har man på bedste og smukkeste måde løst en begyndende huludfyldning i husrækken og dermed i høj grad medvirket til forskønnelse af gadebilledet i den vestlige bydel.

1985  
VEJLE PRISEN

## Nyopført bygning

For nyopførelse af en 5.544 m<sup>2</sup> stor fabriksbygning i én etage, indeholdende produktionslokale med tilhørende lagerlokaler samt administrationsafsnit og velfærdslokaler m.v.

Trods bygningskompleksets store dimensioner, der ofte vil virke kedelig og ensformig, har man her formået at gennemføre et erhvervsbyggeri, der ved materialevalg og ved bygningsudformning med varierende højder fremtræder på en smuk og spændende måde.

Særligt skal fremhæves kantineafsnittet med foyer og hovedindgang, hvor glaspartierne i vest- og nordfacaden giver bygningskomplekset et særpræget og moderne tilsnit, der hæver det samlede byggeri i arkitektonisk henseende.

Bygningen fremtræder indvendig med lyse og venlige arbejdslokaler samt smukt udformede og hensigtsmæssigt indrettede velfærdsfaciliteter, der vil være medvirkende til at skabe og fastholde et sundt og godt arbejdsmiljø.

På friarealet er der skabt gode parkeringsforhold og rigelige opholdsarealer, der med anlæg og beplantning vil danne en smuk ramme om det store bygningskompleks.

Man har med gennemførelsen af dette erhvervsbyggeri helt levet op til de intentioner, som Vejle kommune har med dette nye erhvervsområde, og man har hermed medvirket til byens forskønnelse i området.



Ulvehavevej 61 - Google Maps 2019

Ulvehavevej 61  
 Bygherre: Devi A/S (Dansk EL-varme Industri)  
 Arkitekt: KPC Totalentreprise A/S  
 Kurt Poulsen, Rådgivende Ingeniørvirksomhed  
 Tildelt 2. plads



Klostergade 1 - Vejle Stadsarkiv - fotograf: Teknik & Miljø

Klostergade 1, Café-Biografen  
 Bygherre: Café-Biografen,  
 Vejle ApS  
 Arkitekt: Benny Nielsen maa  
 3. plads



Klostergade 1 - Vejle Stadsarkiv - fotograf: Teknik & Miljø

## Café-Biograf

For ombygning af en ældre arrestbygning til Café-Biograf indeholdende café-lokaler med tilhørende birum, 2 biograflokaler, 1 mødelokale og kontorlokaler samt velfærdslokaliteter m.v.

Ved gennemførelse af denne ombygning og restaurering har man medvirket til at bevare den godt 100 år gamle arrestbygning, der en overgang var dømt til nedrivning.

Med nænsom hånd er der foretaget en udvidelse på vest- og sydfacaden indeholdende væksthuse i forbindelse med cafeen samt et trappetårn, alt udført i glas, der på smukkeste måde harmonerer med den gamle bygning og alligevel giver denne et moderne tilsnit.

Fra cafeen i stueetagen er der gennem lette glasdøre skabt adgang til den af kommunen nyanlagte rådhushave.

Bevidst har man undladt at ændre ved nord- og sydfacadernes udseende over stueetagen, således at bygningen udadtil stadig fortæller om bygningens oprindelige anvendelse som arrest.

Indvendig har man i stor udstrækning søgt at bevare eksisterende hvælvinger og buer m.v., men alligevel opnået et smukt resultat med lyse og venlige omgivelser.

Med den gennemførte ombygning og restaurering har man skabt nogle attraktive lokaliteter i en historisk bygning og hermed medvirket til en forskønnelse i centrum af Vejle by.

1985  
 VEJLE PRISEN

## Renovering af værkstedsbygning

For ombygning, restaurering og modernisering af en ældre værkstedsbygning i én etage med udnyttet tagetage med trempel i forbindelse med indretning af tegnestue, kontorer, mødelokale med tilhørende birum m.v.

Med forståelse for materiale- og farvevalg har man gennemført en ombygning og restaurering af en ældre, nedslidt værkstedsbygning, således at denne i dag fremtræder såvel i arkitektonisk som håndværksmæssig henseende på en sådan måde, at denne sammen end den tidligere bebyggelse på lejet areal udfør en helhed, der i højeste grad virker forskønnende i den nordlige del af havneområdet, der grænser op til et boligområde.

På friarealet er der skabt gode parkeringsmuligheder og ordnede forhold for henstilling af firmaets maskiner og materialer m.v.

Et initiativ som Vejle Kommune gerne ser efterfulgt af andre i havneområdet.

Dyrskuevej 19  
Bygherre og arkitekt:  
Murermester Over Larsen  
Tildelt anerkendelse



Dyrskuevej 19 - Google Maps 2023

## Nyopført erhvervsbygning

For opførelse af en ca. 4.000 m<sup>2</sup> stor erhvervsbygning indeholdende administrationsafsnit med kontorer og folkerum m.v. samt lagerafsnit.

Bygningerne, der er udført af præfabrikerede elementer, har facadeoverflader med frilagte skærver i lyse farver. Som en fin kontrast hertil er vinduer og døre m.v. holdt i en kraftig blå farve.

Særligt skal bemærkes de påbyggede glashuse henholdsvis ved hovedindgang/vindfang og den femkantede pavillionlignende udbygning med overdækket altan og smukt udformet rækværk ved vest-facaden, der giver den samlede bebyggelse et spændende særpræg og udseende.

Skilteudformningen på facaderne mod henholdsvis syd, vest og øst virker synlig og dog diskret med blå tekst på den lyse baggrund. Den halefinneformede overkant giver en fin variation i facaderne.

Indvendigt fremtræder lokaliteterne i lyse og venlige farver. Atriumgården, hvortil der bl.a. er adgang fra kantinen, virker hyggeskabende og kan kun gavne arbejdsmiljøet i virksomheden.

Trods bygningskompleksets store dimensioner, der ofte vil virke kedelig og ensformig, har man her formået at gennemføre et erhvervsbyggeri, der ved materialevalg og bygningsudformning med varierende højder fremtræder på en smuk og spændende måde, præsentabel med den høje beliggenhed i forhold til hovedfærdselsåren, og man har hermed medvirket til byens forskønnelse i området.



Dandyvej 1 - Vejle Stadsarkiv - fotograf: Teknik & Miljø

Dandyvej 1  
Bygherre: Aktieselskabet  
Nordisk Solar Compagni  
Arkitekt: Flemming Bay-Jørgen-  
sens Tegnestue  
Tildelt 1. plads



Gårdmiljø - Vejle Stadsarkiv - fotograf: Teknik & Miljø

1986  
VEJLE PRISEN

## Nyopført administrationsbygning

For nyopførelse af en 2-etagers administrationsbygning.

Bygningen, der er opført med facader af henholdsvis røde teglsten, lette facadeelementer og store glaspartier samt tegltag, fremtræder helt i overensstemmelse med nutidig arkitektur og er dog ved materiale- og farvevalg m.v. indpasset på smukkeste måde mellem den eksisterende boligbebyggelse på stedet, helt i harmoni med omgivelserne.

Terrænforskellene på stedet er udnyttet på hensigtsmæssig måde ved højdemæssig forskydning af etagerne, der har medført, at bygningen fremtræder med 3 fulde etager mod henholdsvis gaden og gården.

Med den valgte bygningsudformning er der opnået en hensigtsmæssig indretning med lyse og venlige arbejds- og mødelokaler m.v. Særligt bær fremhæves de store glaspartier i taget der kaster dagslys ned i ekspeditionslokale og gange m.v. og her skaber et særpræget og spændende miljø.

Man har med gennemførelsen af dette byggeri indført et nyt og moderne element i gaden og har hermed i høj grad medvirket til byens forskønnelse i området.

**Mindegade 17a**

**Bygherre: Arbejdernes Andels-Boligforening**

**Arkitekt: Søgaard & Hansen, Arkitekt og Ingeniørfirma A/S**

**Tildelt 2. plads**



Mindegade 17 a - Vejle Stadsarkiv - fotograf: Teknik & Miljø



Bygningsinteriør - Vejle Stadsarkiv - fotograf: Teknik & Miljø



Bleggårdsgade 15 - 23 - Vejle Stadsarkiv - fotograf: Teknik & Miljø



Gårdmiljø - Vejle Stadsarkiv - fotograf: Teknik & Miljø

**Bleggårdsgade 15-23**  
Bygherre: Pensionsforsikringsanstalten A/S  
Arkitekt: Albertsen & Flarups Tegnestue I/S  
Tildelt 3. plads

## Ny boligbebyggelse

For nyopførelse af en 2½-etagers boligbebyggelse indeholdende 30 beboelseslejligheder.

Bygningerne, der er opført med facader af røde teglsten og røde tegltage, er placeret lidt tilbagetrukket fra gadelinien og højdemæssigt forskudt, således at bebyggelsen er tilpasset gadens hældning.

Bebyggelsen er opført på en grund, hvor Arbejdernes Fællesbageri tidligere har haft til huse, i et boligområde i midtbyens sydlige del.

Bebyggelsen, der er udført efter moderne principper i vor tids stil, er på smukkeste måde indpasset forholdene i god harmoni med den øvrige ældre bebyggelse på stedet.

Særligt bør fremhæves karnapudbygninger- ne på facaderne mod gaden og altanudformningen mod gårdsiden.

Friarealerne med p-pladser og opholdsarealer for ejendommens beboere er ved udformning, beplantning og belægninger m.v. anlagt sydøst for bebyggelsen på hensigtsmæssig og smuk måde.

Den ny bebyggelse lever helt op til de intentioner, der er lagt i lokalplanen for området, og man har hermed medvirket til byens forskønnelse og lagt linien for en fortsat byfornyelse i området.

1986  
VEJLE PRISEN

## Nyopført erhvervsbygning

For opførelse af en mindre erhvervsbygning indeholdende lager, værksted og administration.

Bygningerne er opført med ydervægge af vandskuret murværk med tilbagetrukne skifter, som giver en vandret opdeling, afpasset vinduesinddelingen. Tagdækningen er lyse, grå eternitbølgeplader med gavltrekanter beklædt med glatte eternitplader i en kraftig farve.

De enkelte bygninger er sammenbygget med lette glaspartier i alu-rammer, så bygningskroppene fremtræder som selvstændige enheder. Indgangen er udformet som en selvstændig bygning afdækket med et pyramideagtigt tag.

Vinduer, udvendige døre og porte samt gavltrekanter er holdt i klare blå og grønne farver, og skiltningen er underordnet bygningens arkitektur.

Glaspartierne som adskiller administrationsbygningen fra lager- og værkstedsbygningen, skaber et spændende og interessant indemiljø.

Bygningen skal fremhæves for det nye og moderne farvesprog, understreget i materialevalg og farvesætning, som et eksempel på, at også mindre erhvervsbygninger kan tilføre området kvaliteter, som medvirker til byens forskønnelse.



Karetmagervej 8 - fotograf: Teknik & Miljø 2006

**Karetmagervej 8**  
**Bygherre: Dansk bilglas A/S**  
**Arkitekt: Grønvald & Vangsted I/S**  
**Tildelt 1. plads**



Gårdmiljø - fotograf: Teknik & Miljø 1989

## Renovering af bagbygninger og gårdmiljø

For ombygning og istandsættelse af bagbygninger, indretning af nyt trapperum samt gårdmiljø.

Bygningernes facader mod gården er vandskurede og malet i en lys farve, og de nye 2- og 3-rammede dannebrogsvinduer med sprosseinddelte ruder samt glashuset ved det nye trapperum er holdt i en svenskrød farve.

Gården er belagt med asfalt og opdelt med blomsterkasser i et opholdsareal, møbleret med rustikke havemøbler, og et parkeringsareal, således at de 2 områder er adskilte.

Anlægget skal fremhæves som et smukt eksempel på ændring af en tidligere trist og grå baggård til et lyst og venligt gårdmiljø til glæde for såvel lejere og beskæftigede, som besøgende til de i ejendommen beliggende firmaer.

Vestergade 28

Bygherre: VVS-installatør Erik Petrowsky

Arkitekt: Henning Hallen

Tildelt 2. plads

1987  
VEJLE PRISEN

## Renovering af gårdmiljø

For indretning af et fælles gårdmiljø.

I forbindelse med ombygning af ejendommene mod Søndergade og Fjellegade er der foretaget en sammenlægning af gårdarealerne og indrettet et fælles gårdanlæg med belægning af pigsten og med opholdsarealer, afskærmet med beplantning.

Pigstensbelægningen er afpasset efter de omkringliggende bygninger, og den frodige beplantning danner en grøn oase midt i byen.

Anlægget skal især fremhæves som et eksempel på de muligheder, der kan opnås ved et samarbejde mellem flere ejere, således at der skabes et sammenhængende miljø til glæde for både beboere og ansatte i de omkringliggende bygninger.

Søndergade 8 og 10, samt Fjellegade 7  
Bygherre: Hans Laursen, Jørn Boisen,  
Sct. Norberts Stiftelse  
Arkitekt: Steffen Westergaard  
Forlagsstiller: Svenning Ravn  
Tildelt 3. plads



Gårdmiljø - fotograf: Teknik & Miljø 1989



**Tavle og diplom:**  
Fakta,  
Hjulmagervej 12.

**Bygherre:** Dagligvaregruppen A/S.  
**Arkitekt:** J. Malling Pedersen.

Bygningen belønnes for en smuk og markant udformning, der markerer et vigtigt sted i erhvervsområdet på hjørnet af Fredericiavej og Andkærvej. Bygningen er klart opdelt i en administration og lagerafdeling, der tilsammen udgør en harmonisk helhed. Administrationsbygningen har fået et spændende udtryk ved markering af 3 hovedelementer i sortbrune sten, der sammenbygges med 2 lavere bygninger i gule sten med rødt tegltag. Bygningen fremstår med sin helt egen karakter, der på bedste vis både signalerer firmaets idé og udgør en indbydende facade for erhvervsområdet mod Fredericiavej.



**Tavle og diplom:**  
Windfeld-Hansens Bomuldsspinderi,  
Hjulmagervej 25.  
**Bygherre:** Windfeld-Hansen og  
Pensionskassen Pen-Sam.  
**Arkitekt:** J. Malling Pedersen.

Bygningen belønnes for en klar disponering i administration og produktionsafsnit med klare adgangsforhold og en meget harmonisk og gennearbejdet udformning af bygningen som helhed til den enkelte detalje, bortset fra 2 ret dominerende "teknikkasser" på taget.

Materialerne er sammensat, så de udstråler en karakterfuld bygning, der på samme tid er både tidstypisk og tidløs, og som fremover vil stå som en bygning af særdeles høj kvalitet. Bygningens udearealer skal også fremhæves som en meget smuk behandling af disse ofte forsømte arealer. Beplantningen giver et indbydende indtryk, og parkeringspladserne er smukt indpasset i helheden.



**Tavle og diplom:**  
Boligforeningen Ungbo,  
Jellingvej 21.  
**Bygherre:** Boligforeningen Ungbo.  
**Arkitekt:** A/S Kooperative Arkitekter  
m.a.a.

Bebyggelsen belønnes for udformningen som byvillaer, der er smukt indpasset i den eksisterende bebyggelse – både i forhold til gaden og til det stærkt faldende terræn

mod havesiden. Bebyggelsesplanen giver en spændende visuel oplevelse af området. Arkitektonisk er de 4 huse udformet med et nutidigt udtryk, der klart viser, at det er boliger for nutidens unge. Farveholdningen på vinduer og døre er med til at understrege bygningens karakter. Et smukt eksempel på offentligt støttet boligbyggeri.



**Tavle og diplom:**  
Bofællesskabet Lille Grundet,  
Grundet Bakke 44.  
**Bygherre:** Andelsboligforeningen  
Lille Grundet.  
**Arkitekt:** Steensens Tegnesteue A/S.  
**Kunstnerisk udsmykning:** Poul  
Gernes.  
**Landskabsarkitekt:** Hans Peter  
Kofoed-Hansen og Jørgen Nielsen.

Bebyggelsen belønnes for en god bebyggelsesplan, der i harmoni med den eksisterende hovedbygning bevarer karakteren af længer til gården. Det stramme præg mod gårdspladsen med alle indgange orienteret hertil giver en fin sammenhæng til fælleshuset, mens udbygningerne til havesiden giver variation hertil. Bebyggelsen ligger på denne måde smukt op til skoven, og den er fint indpasset i terrænet.

Farveholdningen er dristig og meget spændende og giver indtryk af varme og livsglæde. Arkitektur og kunstnerisk udsmykning forenes her med et heldigt resultat.



**Tavle og diplom:**  
Vejle Midtpunkt,  
Nørregade 35-87.  
**Bygherre:** Handelsselskabet Danmark  
A/S.  
**Arkitekt:** C.F. Møllers Tegnesteue.

Vejle Midtpunkt belønnes for et meget spændende byrum, der er skabt ved om- og tilbygninger til tidligere baggårdsbygninger. Området er med et sikkert indgreb i eksisterende bygninger knyttet til Nørregade med et torv. Det arkitektoniske udtryk i både de bevarede bygninger og nybygningerne er fint kædet sammen i et nutidigt udtryk – både i farveholdning og i udformningen af de enkelte bygningsdele. Området står derfor som en meget karakteristisk og gennearbejdet bebyggelse, hvor hovedtræk og detaljer er løst på forbilledlig vis.

# 1988 VEJLE PRISEN



**Diplom:**  
Havnegade 23.  
Ombygning til bolig og klinik,  
Bygherre: Øre- og halslæge Birger Kortholm.  
Arkitekt: Arkitekt Kai Vedel m.a.a.

Bygningen fremhæves for en særlig smuk restaurering af et gammelt byhus, så det fremstår med det oprindelige udtryk. Ombygningen er udført med stor sans for at bevare de detaljer, der er tidstypiske for huset, som f.eks. fundament, gesims, vinduer, døre og tagrende af zink. Dog bør skorstenene udføres af tegl.

Førhus og baghus kan derfor i mange år fremover danne ramme om ejendommens nye anvendelse, og huset vil være et smukt eksempel for andre restaureringer af bygninger i østbyen.



**Diplom:**  
Boligforeningen Østerbo.  
Renovering af friarealer i afdelinger på Moldevej, Østerled m.fl.  
Bygherre: Boligforeningen Østerbo.  
Arkitekt: Landskabsarkitekterne Hans Peter Kofoed-Hansen og Jørgen Nielsen.

Boligforeningen belønnes for at tage initiativ til at forbedre opholds- og trafikarealerne i de ældre afdelinger, så der er opstået et helt nyt og indbydende indtryk af områderne. Gennem trafiksanering er vejene blevet mere sikre for børn, og gaderne er med beplantningen blevet rare at færdes i.

Friarealet ved Østerled har givet nye muligheder for beboere og områdets institutioner, og ved Moldevej skal bl.a. den landskabelige afrunding mod Grundet Bygade fremhæves. Den giver både legemuligheder og indrammer bebyggelsen.

Den udførte forbedring giver således områderne en større kvalitet som boligområde til gavn for beboerne – såvel børn som voksne.

## 1989



**Tavle og diplom:**  
Vejle Amts Folkeblad,  
Bugattivej 8.  
Bygherre: Vejle Amts Folkeblad.  
Arkitekt: J. Malling Pedersen ApS.  
Landskabsarkitekt: Hans Peter Kofoed-Hansen og Jørgen Nielsen.

Bygningen belønnes for en markant og harmonisk udformning, der er med til at skabe et attraktivt erhvervsområde, der repræsenterer Vejle på en udmærket måde.

Bygningen er harmonisk opbygget, så der fremstår en helhed mellem de enkelte bygningsafsnit, ligesom de indskudte glaspartier og variation i tagflader er med til at give bygningen en smuk fremtræden.

Endvidere skal den fine beplantning, hvori parkeringspladserne er indpasset, fremhæves som et særdeles godt eksempel, der er med til at understrege bygningens arkitektur.



**Tavle og diplom:**  
Superfos,  
Østerbrogade 12.  
Bygherre: Superfos A/S.  
Arkitekt: Erik Herløws Tegnestue ApS.

Bygningen belønnes for en harmonisk og stilfærdig indpasning i området. Virksomheden har med den nye administrationsbygning vist et godt eksempel på, hvorledes overgangen

mellem havnens erhvervsområde til byen kan løses med en attraktiv bebyggelse. Bygningen spiller på denne måde fint op til det tilgrænsende boligområde og til byfornyelsesområder på den anden side af Østerbrogade. Huset har en fin bearbejdning af både helhed og detaljer, og sammen med den nye beplantning har bygningen tilført området en væsentlig øget kvalitet.

## 1990



**Tavle og diplom:**  
Andelsboligforeningen Naurstræde,  
Ll. Grundet.  
Bygherre: Andelsboligforeningen Naurstræde.  
Arkitekt: Tegnestuen Østjylland A/S.

Bebyggelsen belønnes for en meget harmonisk indpasning i terrænet og de mange forskellige variationer, der er indarbejdet i de enkelte huse. Det gælder tagform, vinduesplacering, farver, indgangsforhold og lignende.

Også opholdsarealer, parkering og beplantning er løst på en meget smuk og harmonisk måde.

Det er i højeste grad lykkedes at skabe en sammenhængende bebyggelse inden for de

ideer, der er grundlaget for områdets udformning, og inden for de økonomiske rammer, der er gældende for andelsboliger.



**Tavle og diplom:**  
Nørretorv 9-15  
Bygherre: YNF 1453 ApS.  
Ejer: A/S af 29. november 1961.  
Arkitekt: Steffen Westergaards Tegnestue A/S.

Ejendommen belønnes for en både harmonisk og spændende tilbygning, der er opført i tilknytning til det eksisterende hus. Tilbygningen er udformet i en nutidig arkitektur samtidig med, at den respekterer arkitekturen i den eksisterende bygning og tilpasser sig denne m.h.t. størrelse, tagform, detaljer og lignende. Samtidig er der indpasset nogle nye elementer i form af glaspartier, der er medvirkende til, at Nørretorv er blevet en mere spændende plads.

Også ombygningen af de øvrige bygninger på ejendommen er løst på udmærket vis. Indretningen af friarealerne bør dog tages op på ny, så de kan fremstå med en mere grøn karakter med beplantning og opholdsarealer.



**Tavle og diplom:**  
Andelsboligforeningen Lønnestræde, Ll. Grundet.  
Ejer: Andelsboligforeningen Lønnestræde.  
Arkitekt: Jørgen B. Johansen m.a.a.

Bebyggelsen belønnes for en meget harmonisk indpasning i terrænet og de mange forskellige variationer, der er indarbejdet i de enkelte huse. Det gælder tagform, vinduesplacering, farver, indgangsforhold og lignende.

Det er i høj grad lykkedes at skabe en sammenhængende bebyggelse inden for de ideer, der er grundlaget for områdets udformning. Det skal i den forbindelse også fremhæves, at der midt i bebyggelsen er indpasset et fælleshus, der kan være samlingspunkt for beboernes aktiviteter.



**Tavle og diplom:**  
Enggårdstøften.  
Ejer: Borgerligt Socialt Boligselskab.  
Arkitekt: Steensens Tegnestue I/S, arkitekter m.a.a.  
Landskabsarkitekt: Hans Peter Kofod-Hansen og Jørgen Nielsen.  
Kunstner: Sven Dalsgaard.

Bebyggelsen belønnes for en god indpasning i landskabet med bebyggelsen liggende som en firelænget gård, hvor motivet til bebyggelsesplanen er hentet fra gårdene i området. Endvidere er adgangen gennem en port også et karakteristisk træk for området, og bemalningen af dele af bygningerne er med til at give bebyggelsen et nutidigt præg.

Også indpasningen af kunst i bebyggelsen skal fremhæves som et fint eksempel på udsmykning af en bebyggelse.

Endelig indgår beplantningen inde i bebyggelsen, og læhegn og beplantningsbælter omkring husene som et vigtigt element, der er med til at skabe et attraktivt boligområde.



**Diplom:**  
Neergaard Automobilforretning, Soldalen 2.  
Ejer: Ejendomsselskabet af 8. september 1981 ApS.  
Arkitekt: Arkitektfirmaet J. Malling Pedersen ApS, arkitekter m.a.a.

Bygningen belønnes for ombygning af en eksisterende bygning til en moderne bilforretning, der er med til at gøre Fredericiavej til en attraktiv indfaldsvej til Vejle.

Ombygningen er udført med lette metalplader, der har sammenhæng med salget af biler. Endvidere er tagformen med ovenlys med til at understøtte træbeplantningen langs Fredericiavej.

## 1991



**Tavle og diplom:**  
Vejle Sygehus,  
Beriderbakken/Kabeltoft.  
Ejer: Vejle Amt.  
Arkitekt: C.F. Møllers Tegnestue.  
Glasfacade: Torben Ebbesen.

Bygningen belønnes for en meget god samlet løsning på sammenhængen mellem de gamle sygehusbygninger og de nye bygninger. Det nye indgangsparti udstråler en meget høj grad af kvalitet der er med til at give et smukkere bybillede. Facadebeklædningen på de gamle bygninger er løst med en meget fin detaljering.

Den nye trappebygning står særdeles smukt med glasudsmykningen, der om aftenen er med til at give huset en særlig karakter ved brug af lysvirkningen.

# 1991 VEJLE PRISEN

# 5 4 VEJLE PRISEN

1991

TILDELES BYGNINGER OG ANLÆG DER ER OPFØRT ELLER RESTAURERET MED ARKITEKTONISK KVALITET

VEJLE KOMMUNES ARKITEKTURPRIS

Endelig er parkerings- og opholdsarealerne udført på en meget harmonisk måde.



**Tavle og diplom:**  
Paladspassagen,  
Nørregade 29.  
Ejer: A/S PSE NR 3518 v/ advokat  
H. Seehausen.  
Arkitekt: Albertsen og Flarup I/S.

Bebyggelsen belønnes for en meget fin løsning på et nyt byrum, der er med til at gøre midtbyen mere attraktiv. Kombinationen af bevarede og nye bygninger har givet nogle meget velproportionerede rum, hvor overdækningen giver byen nogle helt nye kvaliteter. Bebyggelsen er løst med en meget fin detaljeringsgrad, både i bygningsdelene og i belægningerne. Samlet er bebyggelsen et fint eksempel på, hvorledes et nyt center kan indpasses i byen, så det virker som en naturlig del af området.



**Tavle og diplom:**  
Odinsgade 50/ Vedelsgade 85.  
Ejer: Højgaard & Schultz Vest A/S.  
Arkitekt: Steffen Westergaards Teg-  
nestue A/S.

Bygningen belønnes for en meget fin ombygning af den gamle mejeribygning til en moderne bolig- og erhvervsbebyggelse. De gamle bygninger er bevaret og dermed bygningens historiske indpasning i området. Ved ombygningen er der tilføjet nogle nutidige arkitektoniske elementer som trapper, beklædninger og vinduer, der er med til at understrege den nye anvendelse med respekt for den oprindelige bygnings karakter. Detaljeringen af ombygningen er løst på en meget smuk måde, og det samlede indtryk er en spændende bebyggelse, der både viser spor af en gammel industribygning, og samtidig indeholder nogle aktuelle arkitektoniske elementer.



**Tavle og diplom:**  
Torvegade 9/Orla Lehmannsgade 1.  
Ejer: Baltica Finans A/S.  
Arkitekt: Steffen Westergaards Teg-  
nestue A/S.

Bygningen belønnes som en meget fin ombygning, der i stor udstrækning har taget hensyn til det oprindelige hus. Bygningen ligger meget markant i Torvegade og Orla Lehmannsgade, og renoveringen har givet en stor forbedring af områdets arkitektoniske kvalitet. Der er tilføjet enkelte nye elementer i facade og tag, som er med til at understrege husets nye anvendelse. Et smukt eksempel på en bevarende ombygning, der fuldt ud respekterer husets arkitektur.



**Diplom:**  
Tønnesgade 36/ Ågade 35.  
Ejer: Det Danske Boligselskab af  
1988.  
Arkitekt: Aage Rossau Lynggaard  
Petersen.

Bygningen belønnes for en ombygning udført som et byfornyelsesprojekt i Vestbyen, der i stor udstrækning har taget udgangspunkt i den oprindelige bygning. Det oprindelige murværk med den smukke ornamentering er renoveret, og nyt murværk er tilføjet med håndværksmæssigt arbejde af høj kvalitet. Ombygningen er et godt eksempel på en smuk istandsættelse af et hus, der både er en væsentlig del af Vestbyens historie, og en meget betydningsfuld bygning, der med sit tårn ligger markant i området.

**Påskønnelse:**  
Ejerforeningen Ørstedsgade 16,  
v/ Jane Buus Sørensen,

der dels har gjort opmærksom på deres egen ejendoms bevaringsværdier, og dels flere gange har gjort opmærksom på bevaringsværdige forhold på øvrige ejendomme i området. Endvidere har ejerne indsamlet bevaringsværdige døre, der ellers er blevet kasseret. I arbejdet med at bevare og forbedre de arkitektoniske kvaliteter i byfornyelsesarbejdet i Østbyen er det helt afgørende for et godt

## Sognehus, nybyg

Bygningen belønnes for en meget smuk placering i skoven, hvor opdelingen i to bygninger kædet sammen med et indgangsparti giver en nænsom indpasning i området, hvor kirken fortsat er den vigtigste bygning.

Sognehuset er meget smukt detaljeret, og samspillet mellem bygning og natur er udnyttet på en meget fin måde, hvor den transparente konstruktion giver en stor oplevelse af skoven.

Dette forhold er også udnyttet ved udformningen af de enkelte lokaler i huset. Endelig skal den meget fine udformning af detaljer i bygningen fremhæves.

Tavle og diplom:

Sognehus,

Niels Skousvej.

Ejer: Mølholm Menighedsråd.

Arkitekt: Inger og Johannes Exner, arkitekter m.a.a.



1992  
VEJLE PRISEN

51

VEJLE KOMMUNES ARKITEKTURPRIS

TILDELES BYGNINGER OG ANLÆG DER ER OPFØRT ELLER RESTAURERET MED ARKITEKTONISK KVALITET

## Musikteatret Vejle, nybyg

Bygningen belønnes for en smuk og markant indpasning i området, hvor Musikteatret udgør et nyt kendetegn i midtbyen. Bygningen udstråler en høj grad af kvalitet, og den vil stå som et nutidigt byggeri, der samtidig vil være et tidløst billede i byen.

Tilpasningen til både gade og park er løst på en smuk måde, og indgangsporten og glaspartierne ved trappen er fint bearbejdet, så helheden i samspil med Byparken har givet Vejle et attraktivt område.

Tavle og diplom:

Musikteatret Vejle.

Ejer: Musikteatret Vejle A/S, v/ Poul Koch A/S.

Arkitekt: Arkitektfirmaet Kjær og Richter, arkitekter m.a.a.



## Torvehallerne, renovering og tilbygning

Bygningen belønnes for en særdeles smuk restaurering af bygningerne mod Kirketorvet og Foldegade, hvor de er ført tilbage til det oprindelige bygningsudtryk. Detaljeringen af vinduer, gesimser, tag og skiltning er løst på fin måde, og bygningen er med til at give en smuk ramme om Kirketorvet.

Også basilikaen mod Fiskergade og glashuset skal fremhæves som elementer, der har givet midtbyen nogle nye kvaliteter.



Tavle og diplom:  
Torvehallerne.

Ejer: Ejendomsselskabet Pile-Bo A/S. Ejendomsselskabet Nicolai-Vest.

Arkitekt: Cornelius Hansen, Søeberg og Bendiksen, arkitekter m.a.a. og IDD, civilingeniører FRI. Marianne Ingvarstsen, arkitekt m.a.a. PAR.



1992  
VEJLE PRISEN

## 1992



**Tavle og diplom:**

**Speciallægeklinik,  
Brummersvej 1.**

**Ejer: Steen Ole Kofod.**

**Arkitekt: Albertsen & Flarup,  
arkitekter I/S m.a.a.**

Bygningen belønnes for en meget smuk bebyggelsesplan, hvor de to sidefløje til huset er beliggende således, at bebyggelsen fremstår i overensstemmelse med områdets karakter. Tilbygningerne er opført med et bygningsudtryk, der på en nutidig måde modsvarer arkitekturen i den oprindelige bygning. Det gælder med hensyn til tagudformning, gesimser mv. Haveanlægget skal også fremhæves som en meget smuk ramme om bygningerne.



**Diplom:  
Havnegade 27.**

**Ejer: Murermester Flemming Schuchardt.**

**Arkitekt: Albertsen & Flarup,  
arkitekter I/S m.a.a.**

Bygningen belønnes for en smuk bevarende ombygning, hvor der er taget udgangspunkt i husets oprindelige udtryk. Ombygningen er gennemført stilfærdigt og med respekt og det smukke murværk, der er blevet istandsat med en meget høj håndværksmæssig kvalitet, ligesom der er taget hensyn til vigtige detaljer i huset. Bygningen står nu som et smukt hus i en række af fine huse i Havnegade.



**Diplom:  
Østerbrogade 30.**

**Ejer: Typografernes Stiftelse.**

Gården på Østerbrogade 30 er et smukt eksempel på de muligheder, der kan skabes ved at indrette gården sammen med naboejendomme, så både haven på den enkelte ejendom og området som helhed kan blive mere sammenhængende. Herved er der opstået nye muligheder for anvendelsen.

Indretningen af gården med stakitter, belæggninger, træer og planter skal fremhæves som et fint eksempel på opholdsarealer, der er med til at gøre forholdene for beboerne bedre. Endelig skal det fremhæves, at indretningen er sket på beboernes eget initiativ.

## 1993



**Tavle og diplom:**

**Vejlegården,  
Sjøllandsgade 32.**

**Ejer: Vejlegården A/S.**

**Arkitekt: Albertsen & Flarup,  
arkitekter m.a.a.**

Vejlegården belønnes for en smuk indpasning i havneområdet, hvor de rekreative værdier omkring Sønderå er smukt indarbejdet i bebyggelsen med et grønt område, hvor broen indgår som et fint element.

Bebyggelsen er et godt eksempel på et harmonisk byggeri, der er med til at øge de arkitektoniske kvaliteter i havneområdet.



## Ombygning af byejendom

Bygningen belønnes for en smuk bevarende ombygning, hvor der er taget udgangspunkt i husets oprindelige udtryk. Ombygningen er udført stilfærdigt og med respekt for husets detaljer i facaden, i døre og i vinduer. Bygningen står nu som et meget harmonisk hus i en række af fine huse i Havnegade.

Tavle og diplom:  
Havnegade 29.  
Ejer: Jørgen Thomsen.  
Arkitekt: Albertsen & Flarup, arkitekter m.a.a.



1993  
VEJLE PRISEN



**Tavle og diplom:**  
Mediencentret,  
Sjællandsgade 30.  
Ejer: Vejlegården A/S.  
Arkitekt: KBI-Vejle A/S.

Bygningen belønnes for en smuk indpasning i gadebilledet, og den er et godt eksempel på et harmonisk byggeri, der er med til at øge de arkitektoniske kvaliteter i havneområdet. Opdelingen i de enkelte bygninger giver en varieret bebyggelse, der sammen med mange fine detaljer skaber en bygning, der fremstår med stor kvalitet.



**Diplom:**  
Boligbebyggelsen på hjørnet af Enggade/Jellingvej.  
Ejer: Boligselskabet Lejerbo.  
Arkitekt: Søholm Arkitekter m.a.a.

Boligbebyggelsen belønnes for en smuk og nutidig udformning, der giver nogle gode rammer for beboerne. Bygningerne er fint indpasset i gadebilledet med opdeling i

mindre enheder og punkthuse i gården. Mange fine detaljer giver variation i bebyggelsen, og bevaring af den eksisterende beplantning er med til at give et grønt gårdrum.



**Diplom:**  
Andelsboligforeningen Vejle Fjord,  
Bybækvej 11.  
Ejer: Andelsboligforeningen Vejle Fjord.  
Bygherre: Escon Entreprise A/S.  
Arkitekt: Steffen Westergaards Tegnastue A/S.

Bygningen belønnes for en smuk omdannelse fra en tidligere kro til en moderne boligbebyggelse, hvor nyt og gammelt indgår i en harmonisk sammenhæng. Bebyggelsen har tilført området en større arkitektonisk kvalitet, og specielt facaden mod fjorden er med til at give en smuk oplevelse af bebyggelsen.



**Diplom:**  
Skyttehusgade 25.  
Ejer: Stjernegården Invest ApS.  
Arkitekt: Aage Lynggaard Pedersen.

Bygningen belønnes for en smuk bevarende ombygning, hvor der er taget udgangspunkt i husets oprindelige arkitektur. Ombygningen er udført med stor respekt for husets mange detaljer i tag, facade, døre og vinduer. Bygningen står nu som et meget flot hus i en række af harmoniske huse i Skyttehusgade.



**Diplom:**  
Rådhusstrøget 2.  
Ejer: Tilia Invest ApS.  
Arkitekt: Steensens Tegnastue I/S.

Ombygningen af stueetagen belønnes for en smuk renovering, der har skabt en helhed i bygningen, der er meget vigtig for oplevelsen af Rådhusstrøget. Skiltningen på butikkerne er et særdeles fint eksempel på en gågadebutik, der er indpasset i huset på en måde, så både bygningen og butikken på samme tid giver udtryk af stor kvalitet.



**Diplom:**  
Jacob Gades Gård.  
Ejer: Boligforeningen Østerbo.  
Arkitekt: Albertsen & Flarup I/S.  
Landskabsarkitekt: Landskabsarkitekterne.

Gårdrummet belønnes for en meget harmonisk indpasning af de funktioner, der indgår i friarealet. Det gælder opholdspladser, beplantning, kunst og parkering. Gården vil blive et godt sted at være for områdets beboere, og den er et godt eksempel på et grønt område, der indgår i en tidssvarende byfornyelse af Østbyen. Bygningerne danner samtidig en harmonisk ramme om gården.

# 1995



**Diplom:**  
Islandsvej 1.  
**Ejer:** Landis & Gyr Måleteknik A/S.  
**Arkitekt:** Hvidt & Mølgaard AS.

Bygningen belønnes for en smuk og enkel tilbygning i en nutidig arkitektur til det eksisterende hus. Facaderenoveringen med metalplader har givet bygningen en detaljering og kvalitet, der giver en harmonisk helhed. Bygningen er et godt eksempel på et byggeri, der er med til at øge de arkitektoniske kvaliteter i et eksisterende erhvervsområde, og dermed skabe en smuk facade langs Vejles indfaldsveje.



**Diplom:**  
Strandgade 6  
**Ejer:** Inga Schmidt.  
**Arkitekt:** Arkitektfirmaet Thorkild Schmidt.

Bygningen belønnes for en smuk, bevarende ombygning, hvor der er taget udgangspunkt i husets oprindelige arkitektur. Ombygningen er udført med stor respekt for husets mange detaljer i tag, facade, døre og vinduer. Bygningen står nu som et meget flot hus i gaden.



**Diplom:**  
Torvegade 8.  
**Ejer:** Henrik Gundtoft.  
**Arkitekt:** Steffen Westergaards Tegnestue A/S.

Gårdanlægget belønnes for en smuk ombygning af gårdrummet og de omkringliggende sidebygninger. Bygningerne står nu meget markante i området med det smukke farvevalg og de nye detaljer, der er tilført husene. Udformningen af gården med en fin detaljering af belægningen giver en god ramme for anvendelsen til både boliger og butikker. Gårdrummet er blevet et godt eksempel på en smuk behandling af gårdarealer til ejendomme langs Gågaden.

# 1996



**Tavle og diplom:**  
HC-Papir,  
Vidtskuevej 14.  
**Ejer:** HC-Papir A/S.  
**Arkitekt:** Westergaard Arkitekter.

Bygningen belønnes for en smuk og nutidig arkitektur, hvor det på trods af det store bygningsvolumen er lykkedes at skabe en harmonisk bygning, der udstråler en høj arkitektonisk kvalitet. Anvendelsen af lyse og mørke betonelementer og glas med en fin detaljering giver en smuk oplevelse af bygningen. Endelig er der arbejdet med de grønne arealer, så der er opholdsmuligheder for virksomhedens medarbejdere.



**Tavle og diplom:**  
Middelfart Sparekasse,  
Vesterbrogade 15 B.  
**Ejer:** Middelfart Sparekasse.  
**Arkitekt:** Crone & Duedahl I/S.

Bygningen belønnes for et meget smukt eksempel på nybyggeri i en nutidig arkitektur, hvor huset er indpasset i området ved at anvende typiske elementer fra de eksisterende huse på en ny måde. Udformningen af gesimser, vinduer, indgangsparti, tag og kviste har givet et spændende hus med en rig detaljering. Udformningen af gårdrummet har også givet et arkitektonisk løft i karreen.



**Diplom:**  
Den Gamle Gård,  
Mindegade-Haraldsgade.  
**Ejer:** Arbejdernes Andels-Boligforening.  
**Arkitekt:** Albertsen & Flarup m.a.a.  
**Landskabsarkitekt:** Landskabsarkitekterne.

Bebyggelsen belønnes for et byfornyelsesforsøg, der har givet væsentligt større boligkvaliteter med renovering af boligerne og indretning af nye køkkener, badeværelser og elevatorer. Tårntilbygningerne i hele karreens gårdside giver en sammenhæng i det arkitektoniske udtryk samtidig med, at gadefacaden er bevaret. Den særlige udformning af tårnene ved karreens porte giver en variation i udtrykket. Renoveringen af de grønne arealer skal også fremhæves som et godt eksempel, hvor beplantning, belægning, udhuse og kunst giver et smukt

# 1995-1886 VEJLE PRISEN

friareal for karreens beboere.



**Diplom:**  
Hotel Australia,  
Dæmningen 6.  
Ejer: EBL Finans A/S.  
Arkitekt: C. F. Møllers Tegnestue.

Bygningen belønnes for en smuk, bevarende ombygning, hvor der er udført en ny facadebeklædning, der har tilført bygningen en nutidig arkitektur. Beklædningens detaljering ved vinduer og samlinger, og markering af indgangssiden med kobber har givet et hotel, der udstråler stor kvalitet. Belysningen af bygningen om natten skal også fremhæves som et eksempel, der giver en oplevelse af bygningen som sigtepunkt i Vejles profil om natten.

**Diplom :**  
Erik With-Pedersen, Vejle.

Vejle-Prisen tildeles for en meget aktiv indsats for at bevare gamle huse i Vejle. Det er sket ved foredrag, forfattervirksomhed, indsamling af historiske oplysninger og ikke mindst ved samtaler med ejerne af de bevaringsværdige bygninger. Som konsulent i kommunens Facadegruppe har Erik With-Pedersen givet mange ejere og teknikere oplysninger om husenes oprindelige udseende, og givet gode råd om bevaring af

væsentlige bygningsdele, der ellers ville være gået tabt. Indsatsen har været medvirkende til mange smukke gadebilleder i dag.

## 1997



**Diplom:**  
Ungdomsboliger - Dæmningen 52.  
Ejer: Dsi Ungbo Vejle Dæmningen v/ advokat Lars Dahl Nielsen.  
Arkitekt: Søgaard & Hansen.

Bygningen belønnes for en god løsning af en bevarende ombygning af et tidligere hotel kombineret med et markant nybyggeri, der giver et af byens hjørner en ny karakter. Forsøget med støjafskærmning på facaderne er løst, så der er sammenhæng mellem den bevarede og den nye bygning, og det har givet en væsentlig forskønnelse af Dæmningen som helhed.



**Diplom:**  
Strandgade 25.  
Ejer: Inga Schmidt.  
Arkitekt: Arkitektfirmaet Thorkild Schmidt.

Bygningen belønnes for en smuk, bevarende ombygning, hvor der er taget udgangspunkt i husets oprindelige arkitektur. Ombygningen er udført med respekt for husets mange detaljer i tag, facade, døre og vinduer. Bygningen står nu som et meget flot hus i gaden.

## 1998- 1999



**Tavle og diplom:**  
Vejle Tekniske Skole,  
Boulevarden 34.  
Ejer: Vejle Tekniske Skole.  
Arkitekt: Søgaard & Hansen,  
Arkitekt- og Ingeniørfirma A/S.

Bygningen er trods sin kompleksitet blevet et markant samlende element i skolens meget sammensatte bygningskompleks. Bygningen markerer med sin arkitektur og med den runde forplads "indgangen" til skolen på en stærk og utvetydig måde. Bygningens nutidige arkitektur sender et signal om en moderne og spændende skoleinstitution.



**Diplom:**  
Torvegade 11.  
Ejer: Ejerlejlighedsforeningen Orla Lehmannsgade.  
Arkitekt: Søgaard & Hansen,  
Arkitekt- og Ingeniørfirma A/S.

Bygningen er med sin facaderenovering nænsomt istandsat, så bygningens arkitektur understreges, og det gælder også farveholdningen. Bygningens kølige farver giver kontrast til butiksvinduernes varme farve på træet. Vinduerne er bevaret med tynde tværspisser, der gør det enkelte vindue let og elegant. Facaden falder smukt ind i gadebilledet med den fremtrædende placering. Det er et godt eksempel på en renovering, der modsvarer den kvalitet, der er i den nye udformning af gågaden.

**Diplom:**  
Arkitekt m.a.a. Jens Kirkegaard,  
Skov- og Naturstyrelsen.

Vejle-Prisen tildeles for en meget engageret og aktiv indsats ved udarbejdelsen af Vejles Kommuneatlas. Opgaven er styret med stor faglig dygtighed. Det har i høj grad været med til at skabe et godt arbejdsklima i følgegruppen, så indholdet i atlasset har fået et højt niveau. Under udarbejdelsen af atlasset har Jens Kirkegaard deltaget aktivt i debatten om aktuelle projekter, nogle gange provokerende men altid fagligt velbegrundet. Jens Kirkegaard har også taget initiativ til at udarbejde informationsmateriale og vejledninger til atlasset.

**Diplom:**  
Konsulent Erik With-Pedersen.

Vejle-Prisen tildeles for en meget stor og engageret indsats ved udarbejdelsen af Vejles Kommuneatlas. With-Pedersen har ved gennemgang af den omfattende bygningsregistrering i Midtbyen tilføjet mange historiske oplysninger, der har stor værdi i det fremtidige arbejde med at bevare bygningerne. With-Pedersen har også bidraget med at beskrive Vejles byggeskik, og dette arbejde kan give gode resultater i det daglige bevaringsarbejde. Som konsulent for kommunens facadegruppe har With-Pedersen givet rådgivning til ejere og rådgivere, og det har i høj grad været medvirkende til, at Vejle får flere og flere velbevarede bygninger.

# 2000



**Diplom:**  
Boligforeningen Østerbo,  
Horsensvej 37 A-C.  
Ejer: Boligforeningen Østerbo.  
Arkitekt: Albertsen & Flarup, arkitekter m.a.a.

De tre lyse punkthuse er en smuk og markant indgang til Midtbyen, og de står som store villaer mod skoven og lader landskabet være synligt i området. Husene får et moderne udtryk med altaner og farvede felter på facaderne, og de forskellige vinduesformater er med til at give en spændende bebyggelse. Det tætte samspil med naturen og udsigten over byen har skabt en smuk boligbebyggelse.



**Diplom:**  
Andelsboligforeningen  
Kastaniehaven,  
Fredericiavej 93.  
Ejer: Andelsboligforeningen  
Kastaniehaven.  
Arkitekt: Søholm Arkitekterne,  
arkitekter m.a.a.

Boligbebyggelsen har med en smuk og nutidig arkitektur udgangspunkt i funktionalismen med enkle og rene linier. Husene udtrykker stor kvalitet med murværket og proportionerne i facader. Der er arbejdet med detaljer i vinduer, altaner og indgangspartier, så bygningerne virker indbydende. Bebyggelsen er med den åbne og grønne plan et eksempel på et godt boligområde, der også om mange år vil stå som en smuk arkitektonisk helhed.



**Diplom:**  
Brdr. Jensen, Diskovej 6.  
Ejer: Brdr. Jensen Maskinfabrik A/S.  
Arkitekt: Søholm Arkitekterne,  
arkitekter m.a.a.

Virksomheden har ved udvidelse til administration og produktion skabt en moderne bygning, der skærmer af for den gamle industrihal. Den fint detaljerede bygning er et godt eksempel på, at en produktionsvirksomhed med en samlet arkitektonisk idé kan skabe en smuk virksomhed, der udstråler

kvalitet. Bygningerne er enkle i udtrykket, men der er tilføjet detaljer i murværk, indgangsparti og vinduer, der giver en smuk karakter, og skiltene er også meget harmoniske. Virksomheden er et godt eksempel for andre erhverv i området.

1999-2000  
VEJLE PRISEN  
VEJLE KOMMUNES ARKITEKTURPRIS  
TILDELES BYGNINGER OG ANLÆG DER ER OPFØRT ELLER RESTAURERET MED ARKITEKTONISK KVALITET

## Haraldskær Kursuscenter, tilbygning

Ved tilbygningen til Haraldskær Kursuscenter har arkitekterne formået både at tilpasse og underordne sig den eksisterende bygning og at gøre den mere spændende og udtryksfuld. Nybygningens overgang til det ældre byggeri er formidlet med en spændende og smuk gårdhave. Det smukke landskab omkring centeret er trukket med ind i bygningen og i gårdhaven, så bygningen indgår i et meget fint samspil med naturen. Ejendommen fremtræder nu som en meget harmonisk helhed.

### Diplom:

Haraldskær Kursuscenter.

Ejer: Boligselskabernes Landsforening.

Arkitekt: Albertsen & Flarup, arkitekter m.a.a.

Landskabsarkitekt: Niels Junggreen Have.





## Almene boliger, nybyg

Boligbebyggelsen er smukt indpasset i området, og variationen i facaderne giver et spændende arkitektonisk udtryk, der vil være holdbart på langt sigt. Der er anvendt mange detaljer i murværk, vinduer og altaner, der giver en oplevelsesrig bygning, og de byøkologiske elementer som solceller og opsamling af regnvand indgår på en naturlig måde i helheden. Det er blevet en meget smuk bebyggelse, der også indeholder flere forskellige boligformer.

Tavle og diplom:  
Ved Sønderåen 18-38.  
Ejer: Borgerligt Socialt Boligselskab.  
Arkitekt: Jens-Erik Jensens Tegnestue, ApS.



2000  
VEJLE PRISEN

## Teknisk Forvaltning, nybyg

Bygningen er et smukt eksempel på, hvordan man kan indpasse nyt i gammelt. Bygningen er forskellig fra de gamle bygninger, men den har elementer, der skaber sammenhæng til de historiske nabohuse. Bygningen er meget nutidig med den transparente glasfacade, der er delvis dækket af ydervæggen i tegl. De mange fine detaljer i murværk, trappe-tårn, vinduer og tag gør bygningen til en spændende arkitektonisk oplevelse. Det er en bygning, der både skaber respekt for de arkitektoniske kvaliteter og diskussion på samme tid.

Diplom:  
Teknisk Forvaltning,  
Kirketorvet 22.  
Ejer: Vejle Kommune.  
Arkitekt: Exners Tegnestue A/S, arkitekter m.a.a.





### Aston Group, nybyg

Kontorbyggeriet er med sine rene og enkle linier et smukt eksempel på en tidløs arkitektur af høj kvalitet. De to bygningskroppe med det lette glasparti imellem giver et indbydende indtryk. Bearbejdningen af opholds- og parkeringsarealer er samtidig gjort i sammenhæng med bygningerne, så ejendommen fremstår som en helhed. Byggeriet lever med materialevalg og udtryk på fineste vis op til intentionerne i vejledningen Smukkere erhvervsområder i Vejle.

Tavle og diplom:  
Aston Group,  
Hjulumagervej 4B.  
Ejer: Nordea Link Danmark.  
Bygherre: Ajcon A/S.  
Arkitekt: Tegnestuen Mejeriet A/S.



# VEJLE PRISEN 2001

# 6<sup>00</sup> VEJLE PRISEN

2001

VEJLE KOMMUNES ARKITEKTURPRIS

TILDELES BYGNINGER OG ANLÆG DER ER OPFØRT ELLER RESTAURERET MED ARKITEKTONISK KVALITET





## Bredallund, renovering

Den trelængede gård i udkanten af Bredal har fået nyt liv med den omfattende ombygning til kreativt center. Arkitekter og håndværkere har her fået lov at arbejde, og kvaliteten af arbejdet lyser ud af resultatet. Gården har stadig noget af den romantik, man forbinder med denne type gårdanlæg. Men ombygningen har med dristige løsninger og den fine detaljering samtidig tilført ejendommen en nutidig spænding og dynamik, der vil give de helt rigtige rammer for kreative og skabende mennesker.

Tavle og diplom:  
Bredallund, kreativt center,  
Øster Snedevej 15.  
Ejer: Bredallund ApS.  
Arkitekt: Ginnerups Tegnestue A/S.



2001  
VEJLE PRISEN



**Diplom:**  
**Mercedes-Benz Starmark,**  
**Hørredsvej 30.**  
**Ejer: Fih A/S.**  
**Arkitekt: Årstiderne Arkitekter A/S.**

Bygningen viser på fineste vis, hvor vigtigt samspillet med landskabet er. Den markante placering hævet over motorvejen højt i landskabet bruges aktivt. Den dramatiske, skråtstillede facade fanger de forbipasserendes opmærksomhed. Facaden med det store vinduesparti indbyder til et besøg, hvor udsigten over landskabet kan nydes.



**Diplom:**  
**Renoveringen af Metodistkirkens spir,**  
**Vissingsgade 15.**  
**Ejer: Metodistkirken.**

Renoveringen af Metodistkirkens spir er et smukt eksempel på en vellykket og nænsom restaurering. Arbejdet skal især fremhæves for den høje håndværksmæssige kvalitet, der har genskabt spiret med dets mange fine detaljer, som derfor fanger øjet. Samtidig skal der lyde ros for det private initiativ, der har ført frem til det fornemme resultat, og derved kan stå som eksempel for andre.

## 2002



**Tavle og diplom:**  
**Det musiske tårn på Vejle Friskole,**  
**Horsensvej 41.**  
**Ejer: Vejle Friskole.**  
**Arkitekt: Vestergaard Arkitekter m.a.a.**

Vejle Friskoles gamle bygninger ligger på en smal grund op til en stejl og skovklædt skråning. Det musiske tårn er et smukt eksempel på, at det kan lade sig gøre ikke kun at bygge på en vanskelig tilgængelig grund, men samtidig at bygge i et moderne formsprog med respekt for de gamle skolebygninger. Med det musiske tårn er det lykkedes at tilføje yderligere kvalitet til den gamle fine skole ved at afslutte skolegården og knytte anlægget til den skovklædte skråning.



**Tavle og diplom:**  
**Store Grundet,**  
**Viborgvej 70 A.**  
**Ejer: Store Grundet Godt A/S.**  
**Arkitekt: Erik Einar Holms Tegnesteue.**

Restaureringen af hovedbygningen på Store Grundet er et skoleeksempel på en minutiøs restaurering såvel ude som inde, der kan måle sig med de bedste restaureringer i Danmark. Restaureringen er sket med stor respekt for gamle håndværkstraditioner, og ingen detalje har været for lille til at blive bevaret. Store Grundet er en vigtig del af Vejles kulturarv, og hovedbygningen vil med den fine restaurering kunne fortælle sin historie også for kommende generationer.



**Diplom:**  
**Toftegården, haveanlæg, Skovgade.**  
**Ejer: Boliginstitutionen Toftegården.**

I forbindelse med facaderenoveringen af Toftegården er der blevet anlagt et nytte-

haveanlæg. På et begrænset areal tæt ved vej og jernbane er det lykkedes at skabe et lille fint haveanlæg, der med enkle midler giver beboerne et grønt og fredeligt friareal. Sammen med de renoverede facader skaber haveanlægget en fin ankomst til Toftegården, ligesom ankomsten til Vejle Sygehus er blevet smukkere.



**Diplom:**  
**Hammerværkets hovedbygning,**  
**Grejsdalsvej 326 A.**  
**Ejere: Søren Fenger Jørgensen,**  
**Mogens Rahbek, Helle Heldbo Knudsen,**  
**Marianne Ryhmann Jensen, Axel Svinth Junker, Kim Egon Jensen og Anja Jensen,**  
**Grejsdalsvej 326 A.**

Hammerværket har gennem de senere år været under ombygning til boligformål, og den gamle hovedbygning var den første til at blive taget i brug med fire lejligheder. Hovedbygningen er en smuk historicistisk bygning i Rosenborg renæssancestil, der træder i karakter med sine mange bevarede detaljer som lamper, ur og spir. Flere af bygningens detaljer er i dårlig stand, men ejerne har på trods af små midler vedholdende arbejdet for at bevare dem, og de belønnes hermed for at være med til at sikre Vejles kulturarv.

## 'Gylletanken', tilbygning

Gylletanken på Damhaven Skole er et smukt eksempel på, hvordan moderne organisk arkitektur kan tilføje nye kvaliteter til et stramt og klassisk centralskoleanlæg fra 1950'erne. Den skulpturelle bygning bløder de gamle skolebygningers ensartede facader op og underinddeler samtidig det store rektangulære gårdrum i mindre og mere børnevenlige opholdsrum.



Diplom:  
Gylletanken, Damhaven Skole,  
Damhaven 13.  
Ejer: Vejle Kommune.  
Arkitekt: Crone & Duedahl, arkitekter m.a.a.



2002  
VEJLE PRISEN

VEJLE KOMMUNES ARKITEKTURPRIS

TILDELES BYGNINGER OG ANLÆG DER ER OPFØRT ELLER RESTAURERET MED ARKITEKTONISK KVALITET

## Axminsterbygningen, renovering

Axminsterbygningen er en vigtig del af Vejles kulturarv. Ombygningen af bygningen er blevet et fint eksempel på, hvordan man kan istandsætte og ombygge en gammel industribygning, uden at den mister sin industrielle identitet og karakter. Det indvendige rum er spændende med en overbevisende udnyttelse af industribygningens oprindelige bygningselementer, og de udvendige facader er pænt istandsat, så man ikke er i tvivl om bygningens oprindelse.

**Tavle og diplom:**  
Axminsterbygningen,  
Grejsdalsvej 230.  
Ejer: Boligforeningen Ungbo.  
Arkitekt: Søgaard & Hansen ApS.





### Grejsdalsparken, boligbyggeri

Grejsdalsparkens bebyggelse er fint indpasset i forhold til området og åen. Terrænet aflæses nemt i bygningshøjderne med de lave bygninger langs Grejsdalsvej og de høje bygninger langs åen. Det er lykkedes at udnytte den fine udsigt både fra boligerne og de gennemsigtige trappetårne, der binder bygningerne sammen to og to. De lyse og lette trapper indgår samtidigt som et dekorativt element i facaderne og er ikke som så mange andre steder forsøgt gemt væk. Bygningernes kubiske form passer fint ind i landskabet, og de grønne elementer med de store træer og de beplantede skråninger vil med tiden kun gøre bebyggelsen endnu smukkere.



Tavle og diplom:  
Grejsdalsparken,  
Skakvej 2-18.  
Ejer: Boligforeningen Østerbo.  
Arkitekt: Bæk, Simonsen og Aaris ApS,  
arkitekter m.a.a.  
Landskabsarkitekt: Birk Nielsens  
Tegnestue.

2003  
VEJLE PRISEN

## Sandegraven, boligbyggeri

Sandegraven er et stilrent og klassisk inspireret boligbyggeri. De slanke, høje boligblokke spiller smukt op til den høje skrænt bagved og udnytter på fineste vis udsigten over byen og ådalen. Udformningen af vinduer, altaner og murstensflader er gjort raffineret, og bebyggelsen har samlet opnået en så høj kvalitet, at den vil være en pryd for Vejle i mange år

Tavle og diplom:  
Sofievej 2-20

Ejer: Boligforeningen AAB.

Arkitekt: Arkitektfirmaet C.F. Møllers Tegnestue.

Landsabsarkitekt: H.P. Kofoed-Hansen og J. Nielsen.





**Tavle og diplom:**  
**Enfamiliehus, Højstrupvej 28.**  
**Ejer: Lars og Lene Alkemadede.**  
**Arkitekt: Friis & Moltke A/S.**

Højstrupvej 28 er en moderne gulstenvilla i et enkelt formsprog. Villaen er karakteristisk med meget store åbne vinduespartier ud mod villakvarteret, der passer smukt til bygningen, men kræver noget særligt af de mennesker der skal bo der. Bygningen udnytter smukt det eksisterende terræn, og der er ikke lavet store terrænreguleringer. Bygningsdetaljer som nedløbsrør er i denne bygning blevet en del af arkitekturen. Alt i alt et enfamiliehus, der kan være inspiration for andre huse.



**Diplom:**  
**Enfamiliehus, Alrøesvej 10.**  
**Ejer: Uffe Gramm Mogensen.**

Alrøesvej 10 er et enkelt og afslappet enfamiliehus, som med sin orientering, materialeholdning og placering i terrænet skaber en smuk helhed. Huset udnytter på en

god måde den stejle grund og udsigten med et stort glasparti i to etager mod fjorden syd for huset. Materialerne er spartanske med pudsede og malede facader og tagpap på taget, og tagets udhæng afslutter på en smuk måde den tætte bygningskrop med de høje facader og indrammer den sydvendte gavl med det store glasparti. Husets orientering, materialeholdning og placering i terrænet giver en smuk helhed.



**Diplom:**  
**Pedersborg, Skyttehusgade 48.**  
**Ejer: Ejendomsselskabet Skyttehusgade.**

Pedersborg er en markant hjørneejendom, som er blevet smukt istandsat med blandt andet fine detaljer til værn og altan mod gaden. Det ene af bygningens to markante tårne blev under Anden Verdenskrig ved et uheld ramt af en bombe, og bygningen har siden manglet det ene tårn. Det er nu blevet genopført, og Pedersborg har genvundet tidligere tiders skønhed.



**Diplom:**  
**Sct. Johannes Sognegård, Jellingvej 39.**  
**Ejer: Sct Johannes Sogns Menighedsråd.**

En meget smuk, gennemført restaurering af en værdifuld ældre villa. Især er det flot, at man har bevaret og istandsat de gamle smukke vinduer. Bygningen kan nu leve videre som en flot repræsentant for smuk gedigen fortidig bygningskunst. Det er en stor dyd, at man har vedligeholdt og ikke udskiftet/istandsat.

## 2004



**Tavle og diplom:**  
**Lido – Etageboliger, Skov Allé 1-33.**  
**Ejer: Ejendomsselskabet Bertel Nielsen A/S.**  
**Arkitekt: Westergaard Arkitekter m.a.a. A/S.**

Lido bebyggelsen fra 1930'erne langs Fredericiavej er blandt de smukkeste sammenhængende boliger i Vejle. Det kræver stort talent at bygge ved siden af en sådan bebyggelse, og med boligbebyggelsen på Skov Allé er det lykket for bygherre og arkitekt at skabe en sammenhængende bebyggelse af høj kvalitet, der lever fint op til forbilledet ved siden af. Kombinationen af tre etagers huse med lejligheder og villaer i to etager virker naturligt i området og formidler overgangen mellem den fælles grønning og skoven på en smuk måde.



**Tavle og diplom:**  
**Wittrup, Grejsdalsvej 224.**  
**Ejer: Kiwi-Estate ApS.**  
**Arkitekt: Prisme Arkitekter.**

Sammen med en række andre industrianlæg langs Grejs Å fortæller Wittrups gamle fabriksbygning fra 1898 historien om industrialiseringen i Vejle. Bygningen hører til blandt Vejles vigtigste kulturhistoriske bygninger, og den markante rødstensbygning er samtidig en smuk repræsentant for sin

# 2003-2004 VEJLE PRISEN

tids industriarkitektur. Ved ombygningen til boliger er det lykket at bibeholde indtrykket af en industribygning mod Grejsdalsvej ved at samle nødvendige tilbygninger af trapper og altangange på åsiden af bygningen. Facaden mod åen er desuden for 2/3's vedkommende genskabt så tæt på sit oprindelige udtryk som muligt. Samtidigt er de gamle og karakteristiske støbejernsvinduer udskiftet med moderne vinduer i en type og opsprosningsform, der bevarer bygningens industripræg. Med ombygningen til en ny funktion er den gamle fabriksbygning sikret for eftertiden, og det samlede anlæg med gamle omdannede fabriksbygninger og moderne punkthuse ned mod åen binder forbilledligt fortid og nutid sammen.



**Diplom:**  
Worsåesgade 7.  
**Ejer:** Dansk Broder Orden.  
**Arkitekt:** Arkitektfirmaet Aage Lynggaard Petersen.

Restaureringen af den monumentale logebygning i Worsåesgade fra 1918 er et fint eksempel på, hvordan en værdifuld kulturhistorisk og smuk arkitektonisk bygning kan istandsættes og bevares for eftertiden. Især er det flot, at man har bevaret og istandsat de gamle smukke vinduer med kitfals og enkeltrudeglas. I det hele taget er detaljeringsgraden meget høj, eksempelvis omkring kobberind-

dækninger og ornamentering. Indretningen af tagetagen med boliger i forbindelse med restaureringen er gjort nænsomt og uden at spolere helhedsindtrykket af bygningen.



**Diplom:**  
Rådhusstræde 4-6.  
**Ejer:** Rådhusstræde Vejle ApS.  
**Arkitekt:** Arkitektfirmaet Form Danmark ApS.

Rådhusstrædes sydlige side udgøres af denne markante butiks- og kontorejendom fra 1930 i tre etager og med et fire etagers midterparti. Mange års ombygninger med blandt andet varierende gesimsbånd og markante farvesætninger havde resulteret i en bygning, der ikke længere fremstod som den helhed, som placeringen ved Rådhusstræde indbyder til. Reetableringen af de gennemgående gesimsbånd og den afdæmpede farvesætning af bygningen med en brun sokkel/stueetage, hvide gesimsbånd og lysegule overetager får igen bygningen til at fremstå som en smuk helhed. De gamle trævinduer er bevarede og istandsat, hvilket i høj grad understreger bygningens karakter. Med renoveringen har bygningen genvundet tidligere tiders kvaliteter, og den står nu igen værdigt på Vejles centrale plads.

Renoveringen står samtidigt som et godt eksempel på, hvordan butiksejendomme i Midtbyen bør istandsættes og ombygges.



**Diplom:**  
Skyttehusgade 15.  
**Ejer:** Andelsboligforeningen Skyttehusgade 15.  
**Arkitekt:** Tegnestuen Mejeriet A/S.

Alt for sjældent bevares gamle bagbygninger og de gårdrum, som de omkranser. Ombygningen af bagbygningerne til Skyttehusgade 15 er et fint eksempel på, hvordan denne type bygningers ofte simple arkitektur kan få nyt liv gennem en restaurering og en fornyet anvendelse. Ved at bevare og ombygge bagbygningerne er det lykket at skabe nogle spændende og anderledes boliger samtidigt med at et smukt gårdrum med store kvaliteter er bevaret. Det er bemærkelsesværdigt og fortjener stor ros, at det er lykket at ombygge bygningerne til boliger uden at foretage store ændringer i facaderne. Ombygningen af bagbygningerne kan give inspiration til mange andre bagbygninger og gårdrum i Vejle.



## Enfamiliehus, nybyggeri

Kløvertøften 28 er en moderne villa i et enkelt og rent formsprog. Den lange smalle bygningskrop fremstår med lukkede facader mod nabogrundene og en åben facade mod haven og landskabet. Bygningen er både i form og materialevalg enkel med sit flade tag, de hvide pudsede facader og de sortmalede vindues- og dørpartier. Den let skrånende grund udnyttes samtidigt på smukkeste vis, og mod havesiden svæver dele af bygningen nærmest over terrænet. Alt i alt et enfamiliehus, der med sin arkitektur og udnyttelse af terrænet kan være til inspiration for andre huse.

Diplom:  
Enfamiliehus, Kløvertøften 28.  
Ejer: Marianne Waldstrøm og Søren Thygesen.  
Arkitekt: Therkildsen Arkitekter.



2004  
VEJLE PRISEN



**Diplom:**  
**Sønderåparken,**  
**Borgvold 14.**  
**Bygherre: Sønderåparken A/S.**  
**Arkitekt: Albertsen og Flarup, arkitekter m.a.a.**

Bygningen er fint indpasset i området, hvor den med sin buede bygningskrop spiller op til åens svungne løb. I forbindelse med byggeriet er Mølleåens udløb i Sønderåen blevet fritlagt og hvor de to åer mødes trækker bygningens facade sig tilbage.

Bygningens buede form og de enkle, men dog ret store altaner, giver den et let og varieret udtryk. Den 4 etagers boligdel står på en base i form af et parkeringsdæk. Øverst sluttet bygningen af med en tilbagetrukken tagetage. Denne klassiske tredeling giver byggeriet en ro, der ikke er sædvanlig for denne type byggerier.



**Diplom:**  
**P-hus Tróndur,**  
**Volmers Plads.**  
**Bygherre: Vejle Kommune.**  
**Arkitekt: Exners Tegnstue A/S og Westergaard Arkitekter m.a.a. A/S.**  
**Kunstner: Tróndur Patursson.**

Det markante parkeringshus er skabt gennem et samarbejde af to tegnestuer, samt den færøske glaskunstner Tróndur Patursson.

Facaden i røde mursten får bygningen til at falde naturligt ind i området. Facaden opløses skulpturelt opefter, af partier af mat glas, hvilket er med til at give bygningen en lethed, der er sjældnen for bygninger af denne størrelse.

Hovedtrappetårnet er udsmykket og står som et stort kunstværk i glas, der ikke bare giver en særlig oplevelse udefra, men også giver en flot oplevelse, når man bevæger sig fra niveau til niveau inde i trappetårnet.

Udvendigt træder bygningen i karakter i de mørke timer, når det indvendige lys trænger ud igennem de mange glaspartier og gør den til et skulpturelt element på Volmers Plads. Som helhed er bygningen et fint eksempel på, at anvendelsen som parkeringshus ikke

behøver at gå ud over den arkitektoniske værdi.



**Diplom:**  
**Havnegade 32.**  
**Bygherre: W2 Ejendomme ApS.**  
**Arkitekt: Westergaard Arkitekter m.a.a. A/S.**

Bygningen er et flot eksempel på, hvordan man kan bygge tidssvarende byggeri ind i en eksisterende husrække af ældre byhuse. Facaden mod Havnegade er opdelt i en lukket og en åben del, hvor den åbne glas-facade åbner tegnestuens lokaler op mod offentligheden. Den enkle facade gives et varieret og moderne udtryk ved hjælp af de flytbare skodder af træ, der således ikke kun anvendes til afskærmning.

Husets proportioner og tagform respekterer nabobygningerne, og som helhed er byggeriet et fint eksempel på moderne infill-byggeri, der kan give inspiration til andre lignende byggerier.



**Diplom:**  
**Gulkrog 4.**  
**Bygherre: Andelsboligforeningen Gulkrog 4-6.**  
**Arkitekt: Arkitektfirmaet C.F. Møllers Tegnstue.**

Den gamle kirkebygning er blevet ombygget til boliger. Bygningen er en vigtig del af Vejles kulturarv og det er derfor prisværdigt, at det er lykkedes at bevare mange af bygningens karakteristiske træk på trods af tilføjelsen af elementer som nye vinduer, terrassedøre og altaner.

Det markerede indgangsparti i natursten, det store runde vindue over indgangspartiet og ikke mindst det lille tårn er vigtige detaljer, der er blevet bevaret, så de også fremover vil fortælle en del af Vejles historie.

## Bolig og erhverv, Nybyggeri

Byggeriet ligger i sin arkitektur på nationalt niveau. Det belønnes for sin meget klare og enkle idé, som er gennemført i form-, materiale- og farvevalg.

Der er stor sammenhæng i proportionerne – i detaljer og helhed. De fremspringende kasser giver et fint varieret udtryk til den forholdsvis lille bebyggelse, og kontrasten mellem de sorte og lyse farver giver dybde og spil. Facaderne er alle interessante, og der opstår ingen "for- og bagside" – hvilket giver et stærkt udtryk.

Byggeriet opleves som en smuk nyfortolkning af maritim arkitektur.

Brejning Strand 3-9, 7080 Børkop

Arkitektfirmaet Schmidt Hammer Lassen  
Diplom og plakette



2006  
VEJLE PRISEN

VEJLE KOMMUNES ARKITEKTURPRIS

TILDELES BYGNINGER OG ANLÆG DER ER OPFØRT ELLER RESTAURERET MED ARKITEKTONISK KVALITET

## Erhverv, Nybyggeri

Byggeriet ved Løversysselvej er et eksempel på et butiksbyggeri i en kvalitet, som sjældent ses ved indfaldsvejene. Særligt facaderne mod Horsensvej og Sysselvej er interessante i deres enkelthed og ærlighed i konstruktion og materialevalg med de markante brede betonelementer. De store vinduespartier virker harmoniske i både detaljen, i de mindre opsporsninger og i facadernes helhed.

Byggeriet er et godt eksempel for andre erhvervsbyggerier i området.

Løversysselvej 1A, 7100 Vejle

Bygherre: Landmark A/S, Lysholtvej 130,  
7100 Vejle  
Tildelt diplom

Arkitekt Leo Fyhring Jensen, arkitektfirmaet  
Grønne & Jessen  
Tildelt diplom



## Bolig og erhverv, Nybyggeri

Byggeriet er opført i et enkelt og modernistisk formsprog og rummer en kombination af bolig og erhverv med butikker i gadeniveau og boliger på 1. sal. Der er anvendt gode, enkle og ærlige materialer, der forstærker det arkitektoniske udtryk.

Byggeriet tilfører med sin fine indpasning i både landskabet og gaderummet, høj kvalitet til Egtveds bymidte. Byggeriet er et godt eksempel for fremtidigt erhvervs- og boligbyggeri.



Aftensang 26, 6040 Egtved

Bygherre: Ejerforeningen Aftensang 28-42  
Ejendomsselskabet Tegllund A/S  
Tildelt diplom

Arkitekt: Arkitektfirmaet Ole Dreyer A/S  
Tildelt diplom



2007  
VEJLE PRISEN

# 2007 VEJLE PRISEN

TILDELES BYGNINGER OG ANLÆG DER ER OPFØRT ELLER RESTAURERET MED ARKITEKTONISK KVALITET

VEJLE KOMMUNES ARKITEKTURPRIS



## Samlet boligudstyknig, Nybyggeri

De hvide villaer indgår som en del af Kellers Park i Brejning. Landskabet er helt unikt, og det er lykkedes at skabe et særdeles flot åbent samspil mellem bygninger og landskab uden afskærende hegn og private haver.

Bygningerne fremstår som hvide enkle figurer mellem de mørke træstammer, der på én gang skaber privathed og lys og luft mellem de enkelte bygninger.

Vejleprisen er tildelt både byggeri og landskab, der til sammen formår at samle og omdanne området i en smuk helhed.

Dyrehaven 7, 9, 10, 12, 14, 16 og 20 og Møllegårdsvej 2B og 2C, 7080 Børkop

Bygherre:  
Urup Development  
Tildelt diplom og plakette

Arkitekt:  
Schmidt Hammer Lassen Architects  
Tildelt diplom

## Bolig, Tilbygning

Vejle Prisen tildeles dette typiske parcelhus fra 1960'erne, da det på overbevisende vis tilføres et nyt og modigt udtryk ved om- og tilbygningen. Byggeriet tilføres - primært i kraft af tilbygningen - en moderne og nutidig arkitektur, der er nænsomt tilpasset det oprindelige hus både i materialer og proportioner. Samspillet mellem nyt og gammelt er særdeles vellykket med en flot detaljering.

Tilbygningen understreger bebyggelsens høje placering i terræn. Med den meget spændende og anderledes ombygning fremstår huset i sin helhed unikt og særpræget.

Højderyggen 6, 7100 Vejle

Bygherre: Thomas Wittrup  
Tildelt diplom og plakette

Arkitekt: RUM Arkitekterne A/S  
Tildelt diplom



2007  
VEJLE PRISEN

VEJLE KOMMUNES ARKITEKTURPRIS

TILDELES BYGNINGER OG ANLÆG DER ER OPFØRT ELLER RESTAURERET MED ARKITEKTONISK KVALITET

# 2007 VEJLE PRISEN

VEJLE KOMMUNES ARKITEKTURPRIS

TILDELES BYGNINGER OG ANLÆG DER ER OPFØRT ELLER RESTAURERET MED ARKITEKTONISK KVALITET



## Erhverv, Renovering

Byggeriet belønnes for sin følsomme, respektfulde og gennemgribende renovering, der er tro mod bygningens oprindelige detaljer og materialer. Med stilfærdige og enkle midler tilfører renoveringen området et løft, og er et godt eksempel for fremtidige renoveringer.

Jyllandsgade 8, 7100 Vejle

Bygherre: Mølholm Development ApS  
Tildelt diplom

Arkitekt: Jørgen Braad A/S  
Tildelt diplom

## Bolig, Nybyggeri

Syrenlunden 1 er en moderne villa i et enkelt og rent formsprog. Det, der giver byggeriet sit særpræg og stærke udtryk er blandt andet, at form og funktion er klart aflæseligt. Byggeriet består i princippet af to aflange kasser oven på hinanden, som er drejet 90 grader. Derved opstår der dels en carport og dels en tagterrasse. Proportionerne er fint afstemte, og placering af vinduespartier er velovervejede.

Byggeriet har en fin detaljering, og gode kontraster opstår mellem det mørke og det lyse træ. Alt i alt et enfamiliehus, der med sin klare arkitektur kan være til inspiration for andre byggerier.

Syrenlunden 1, 7300 Jelling

Bygherre og arkitekt: Manor House ApS  
Tildelt diplom



2007  
VEJLE PRISEN

# 2008 VEJLE PRISEN

TILDELES BYGNINGER OG ANLÆG DER ER OPFØRT ELLER RESTAURERET MED ARKITEKTONISK KVALITET

VEJLE KOMMUNES ARKITEKTURPRIS



## Boliger, Nybyggeri

Haverne 42-60 er første fase i projektet "Haverne" i Jelling, hvor bebyggelsen skabes af små klynger af huse. De hvide huse ligger placeret i landskabet så der dannes varierede og funktionelle rum, der med tiden skal defineres af det enkelte rums beplantning. På trods af, at det endnu kun er 1. fase der er bygget, fornemmes rumdannelserne allerede tydeligt i bebyggelsen.

Husene er i to etager i et moderne formsprog, der præges af spændende vinkler og taghældninger, der får den enkelte bygning til at fremstå skulpturelt. Bygningerne ligger i en tæt sammenhæng, men dog med forskydninger, så der dannes private haverum for de enkelte boliger.

Projektet er et godt eksempel på en visionær fortolkning af den tætte boligbebyggelse.

Haverne 42 -60, 7300 Jelling

Bygherre: Ejendomsselskabet Haverne ApS  
Tildelt diplom og plakette.

Arkitekt: Schmidt Hammer Lassen Architects  
Tildelt diplom



## Erhverv, Til og ombygning

Byggeriet er opført i et enkelt og modernistisk formsprog, der funktionelt forholder sig til byggeriets brug.

Ved tilbygningen til den eksisterende bygning er der skabt en helhed, der med enkle midler tilfører havneområdet et løft og vidner om, at det er muligt at bygge på én gang funktionelt og æstetisk. Det er sjældent, at man ser havnebyggerier i en så høj arkitektonisk kvalitet og byggeriet er et godt eksempel for fremtidigt erhvervsbyggeri.

Møllegade 12, 7100 Vejle

Bygherre:  
Lantmännen Cerelia  
Tildelt diplom og plakette

Arkitekt: Ravn Arkitektur  
Tildelt diplom



2008  
VEJLE PRISEN

# 2008 VEJLE PRISEN

TILDELES BYGNINGER OG ANLÆG DER ER OPFØRT ELLER RESTAURERET MED ARKITEKTONISK KVALITET

VEJLE KOMMUNES ARKITEKTURPRIS



## Bolig, Nybyggeri

Byggeriet, som er en del af passivhusbebyggelsen i Skibet, er et eksempel på en moderne villa, som med et enkelt og klart greb viser en smuk og harmonisk fortolkning af parcelhuset.

Der er anvendt enkle og ærlige materialer overvejende i træ. Vindues- og dørpartiernes dybe placering signalerer på smuk vis, at her er tale om en anderledes konstruktion - murtykkelsen er større for at opnå et mindre energiforbrug. Der er lavet fine detaljer og samlinger særligt omkring vinduer og døre. Samspillet mellem facader og tag med de skæve vinkler giver et varieret udtryk og der opstår ingen "for- og bagside", hvilket giver et stærkt udtryk.

Stenagervænget 43, 7100 Vejle

Bygherre: Komforthusene A/S  
Tildelt diplom

Arkitekt: Arkitektfirmaet Aart A/S  
Tildelt diplom

## Gårdrum, Restaurering og nybyggeri

Byggeriet belønnes, da det viser en god nyfortolkning af byhuset. Byggeriet, som strækker sig fra Nørregade til Dæmningen, er et smukt bud på moderne infill-bebyggelse. Særligt mod Dæmningen er byggeriet fint indpasset i den eksisterende kontekst og bidrager til en harmonisk facaderække langs åstrækningen.

Byggeriet er et godt eksempel på fremtidigt byggeri i midtbyen.

Nørregade 22/Dæmningen 45, 7100 Vejle

Bygherre: Latinergaarden ApS  
Tildelt diplom

Arkitekt: Arkitektfirmaet Ark-teq  
Tildelt diplom



2008  
VEJLE PRISEN

TILDELES BYGNINGER OG ANLÆG DER ER OPFØRT ELLER RESTAURERET MED ARKITEKTONISK KVALITET

VEJLE KOMMUNES ARKITEKTURPRIS

## Boliger, Nybyggeri

De to færdigbyggede bølger er første etape i et boligbyggeri, der er på fem bølger mod Vejle Fjord. Den hvide bebyggelse slutter sig fint til de øvrige af havnens byggerier, og markerer dermed byprofilen mod fjorden på elegant vis. Byggeriet fremstår særdeles gennemført og stærkt i sit design – både i helheden og detaljen. Tag og facade er beklædt med kakler, der enkelt og stilfuldt giver byggeriet dets organiske, bølgede form.

Overgangen mellem bebyggelsen og det offentlige areal mod fjorden virker gennemtænkt, hvor trappeanlæg og ventilation fra parkeringskælder er én og samme konstruktion indarbejdet i byggeriets sokkel. Dette skaber samtidig en fin privathed mod boligerne uden at det fremstår lukket. Alt i alt et byggeri i særklasse i Danmark, og Bølgen står allerede nu som et nyt vartegn for Vejle.



Ved Bølgen 13-19, 7100 Vejle

Bygherre: Bølgen A/S  
Tildelt diplom og plakette

Arkitekt: Henning Larsen Architects  
Tildelt diplom



## Erhverv, Renovering

Byggeriet er et smukt bud på moderne infill-bebyggelse, der er udført som et moderne byhus. Mod Kirketorvet er byggeriet fint indpasset i den eksisterende kontekst og bidrager til en harmonisk facaderække. Bygningen er udført i et smukt, varieret og "transparent" murværk, der giver mulighed for at udnytte dagslyset bedst muligt i rummene. Huset er udført med sans for detaljerne, i gode materialer og giver en arkitektonisk spændende oplevelse.

Kirketorvet 18, 7100 Vejle

Bygherre: Select Development A/S  
Tildelt diplom

Arkitekt: Ejendomsselskabet Casa A/S, Exners  
Tegnesteue A/S  
Tildelt diplom



2009  
VEJLE PRISEN

VEJLE KOMMUNES ARKITEKTURPRIS

TILDELES BYGNINGER OG ANLÆG DER ER OPFØRT ELLER RESTAURERET MED ARKITEKTONISK KVALITET

# 2009 VEJLE PRISEN

TILDELES BYGNINGER OG ANLÆG DER ER OPFØRT ELLER RESTAURERET MED ARKITEKTONISK KVALITET

VEJLE KOMMUNES ARKITEKTURPRIS



## Erhverv, Renovering

Renoveringen af de gamle spinderihaller belønnes for på en god måde at kombinere nyt med gammelt. Med få nedslag ses en tydelig kontrast mellem nyt og gammelt i form af moderne materialer som indfarvet glas i kraftige farver og stål. Udover facaderne er der i taget lavet ovenlys, ligeledes i farvet glas, der bryder de store tagflader. Renoveringen har ikke taget overhånd, og man kan stadig se de gamle murstenshaller. Indgangspartierne er markeret med grove betonvægge, der passer godt ind i stilen. Der er en flot bearbejdning af udearealerne, som på fornem vis nedbryder overgangen mellem ude og inde.

Spinderihallerne  
Spinderigade 11, 7100 Vejle

Bygherre: Vejle Kommune

Arkitekt: Schmidt Hammer Lassen Architects  
Tildelt diplom

## Skulpturby, Særligt initiativ

Foreningen skulpturby.dk tildeles diplom og plakette som påskønnelse til en forening der har gjort en særlig indsats for at øge den arkitektoniske kvalitet i kommunen.

Skulpturby.dk i Give præmieres for en stor indsats for at forskønne offentlige og private byrum i Give. Skulpturby.dk har gennem flere år opstillet skiftende kunstværker, der er med til styrke opmærksomheden på byens rum og tilføre gader, pladser og parker nye kvaliteter. Foreningen har gennem denne indsats været med til at styrke de arkitektoniske og kunstneriske oplevelser i Give, og dermed være medvirkende til at gøre Give

Skulpturby.dk 7323 Give

Bygherre: Foreningen Skulpturby.dk  
Tildelt diplom og plakette



2009  
VEJLE PRISEN

## Klubhus, Nybyggeri

Vejle Boldklub har med byggeriet af det nye klubhus fået rigtig flotte rammer til fodboldspillere og fans. Med meget enkle virkemidler er der skabt en visionær fortolkning af den traditionelle klubhusbebyggelse. Bygningens facader er gjort levende og varierede ved brug af forskellige materialer, og den sorte åbne trækonstruktion giver en fin kontrast til det hvide murværk bag ved. Et godt eksempel på fremtidigt klubhusbebyggelse.

Hellumvej 9, 7100 Vejle  
Bygherrer: Vejle Boldklub og Vejle Kommune

Vejle Boldklub, tildelt diplom.

Arkitekt: Arkitektfirmaet C.F. Møller  
Tildelt diplom



## Erhverv, Renovering

Renoveringen af Vedelsgade 1 er et fint eksempel på, hvordan man nænsomt og med stor respekt for det oprindelige kan istandsætte et gammelt byggeri. Renoveringen er primært udført på byggeriets vinduespartier og på taget, hvor der også er tilført større kviste. I renoveringen er der lagt vægt på de eksisterende bygningsdetaljer, samtidig med, at der er tilført enkelte moderne elementer.

Vedelsgade 1, 7100 Vejle  
Bygherre: Ejendomselskabet Vejle A/S  
Tildelt diplom

Arkitekt: Jørgen Serup og Carsten Sørensen fra  
det Tidligere Ark-teq  
Tildelt diplomer



2010  
VEJLE PRISEN

## Bolig, Nybyggeri

Byggeriet er et godt eksempel på en moderne villa, opført i et enkelt og modernistisk formsprog. Særligt er byggeriet fint tilpasset det meget skrånende terræn og omgivelserne, idet den lavere og mindre markante del vender mod adgangsvejen og den hvide høje del åbner sig op ud mod skrænten. Det fremstår særdeles gennemført med mange fine detaljer og en helhed, der trods sin størrelse, ikke virker højtråbende. Der er mange forskellige materialer i spil som bl.a. træ, tegl, kobber og tagpap samt en stor kontrast i farvevalget, og det virker som en meget gennemtænkt idé og udført med stor håndværksmæssig præcision.

Alrøesvej 8, 7100 Vejle

Bygherrerne: Ove og Kirsten Larsen  
Tildelt diplom og en plakette.

Arkitekten: Ravn Arkitektur A/S  
Tildelt diplom





### Klimaskærm, Nybyggeri

Med et ganske simpelt greb afskærmes Jellingstenene mod vind og vejr i to minimalistiske vinkelformede elementer af bronze og glas, som formidler verdenskulturarven foran Jelling kirke. Afskærmningens to elementer varierer i størrelse og danner et fint rum mellem ude og inde. Kirkegårdens eksisterende belægning i form af toppede brosten er smukt videreført som belægning inde i klimaskærmene. Byggeriet er et elegant og dæmpet værk, som er fint afstemt i materialitet, detalje og skala i forhold til kirke, gravpladser og høje.

Thyrasvej 1, 7300 Jelling

Bygherre: Kulturstyrelsen  
Tildelt diplom og plakette

Arkitekt: NOBEL arkitekter a/s  
Tildelt diplom

2011  
VEJLE PRISEN

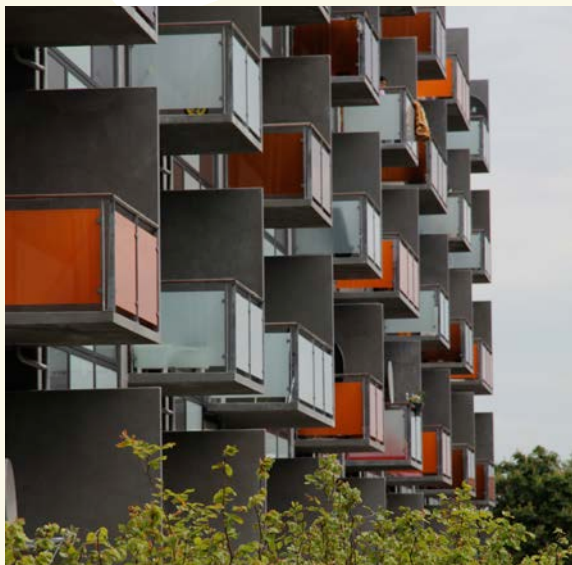
## Boliger, Renovering

Renoveringen af Finlandsparkens 530 boliger har givet området fra 1971 et gevaldigt løft. Med de grønne fællesarealer mellem blokbebyggelsen, nye vejforløb for de bløde trafikanter, nyt fælleshus og nye facader og altaner, samt penthouselejligheder hæver Finlandsparken sig op til at danne ramme for et attraktivt boligområde. Med en fornemmelse for både skala og detalje lykkes det at give den samlede bebyggelse et moderne og menneskeligt udtryk i en flot helhed.

Finlandsparken, Vejle

Bygherre: AAB Vejle  
Tildelt diplom og plakette

Arkitekt: Birch & Svenning  
Tildelt diplom





### Institution, Renovering

Tilbygningen til Kirstine Seligmans skolen er en infill bebyggelse i et gadeforløb, hvor en lavere bygning i to etager erstattes af en bygning i tre etager. Bygningen fanger højden på gadens øvrige bygninger og strammer hele gadeforløbet op. Bygningen er opført i en mørk brun teglsten brudt af en lys sten, der er lagt i horisontale bånd. Tilbygningen tilpasser sig fint naboejendommene ikke blot i højde, men også ved at mime naboejendommenes detaljering i facaden på moderne vis. Vinduer og kviste er udført i zink, aluminium og glas. Bygningen indpasses fint i den eksisterende kontekst med en moderne fortolkning af bybebyggelsen fra omkring år 1900.

Nørrebrogade 12, 7100 Vejle

Bygherre: Kirstine Seligmans Skole  
Tildelt diplom

Arkitekt: tidligere Ark-teq A/S  
Tildelt diplom



# VEJLE PRISEN

2011

## Erhverv, Nybyggeri

Byggeriet er et godt eksempel på et moderne erhvervsbyggeri, der udover sin funktion som kontorbyggeri tilfører området en arkitektonisk kvalitet. Facadernes transparens afspejler bygningens åbenhed og sammenhængen mellem inde og ude. Bygningen opleves som en let og transparent pavillon, der med en stram og minimalistisk arkitektur hæver sig over tilsvarende erhvervsbyggerier.

Sverigesvej 4, 7100 Vejle

Bygherre: Østergaard A/S  
Tildelt diplom

Arkitekt: Ravn Arkitektur  
Tildelt diplom



## Boliger, Nybyggeri

Juulsbjergparken er et moderne og spændende alment boligbyggeri, der ligger flot indpasset i det skrånende landskab. Bebyggelsen afspejler grundens store terrænspring i en terrasseret bebyggelse i seks opbrudte hvide boligstænger. Det omgivende landskab trækkes op mellem boligstængerne og understreger stedets karakteristika. Mellem boligstængerne veksles mellem beplantede ankomstrum med stier og trapper og mere private landskabskiler, hvor den oplejede natur danner rum for små terrasser til den enkelte bolig.

Juulsbjergparken er et fornemt eksempel på et velproportioneret og funktionalistisk alment boligbyggeri, der både rummer privathed og fællesskab.

Juulsbjergparken, Skrænten 1-45 og 51-119,  
7100 Vejle

Bygherre: Boligforeningen Østerbo  
Tildelt diplom

Arkitekt: Ravn Arkitektur



2012  
VEJLE PRISEN

VEJLE KOMMUNES ARKITEKTURPRIS

TILDELES BYGNINGER OG ANLÆG DER ER OPFØRT ELLER RESTAURERET MED ARKITEKTONISK KVALITET

## Kapel, Nybyggeri

Kapellet ved Egtved kirke er et enkelt og stilfærdigt længehus, der nænsomt er indpasset den eksisterende kirkegård og den gamle kirke. Kapellet er stramt proportioneret, med en forfinet detaljering i teglsten og træ, samt et stort zinktag, som spiller naturligt op til kirken. Kapellet har ingen sokkel og nærmest vokser op af gruset, med fine nicher i facaden både ved indgangen og i det tilbagetrukne venterum. Kapellet er et elegant og dæmpet værk, som er fint afstemt i materialitet, detalje og skala og indgår i en smuk helhed sammen med kirken og kirkegården.

Fyrre Allé 6-8, 6040 Egtved

Bygherre: Egtved Menighedsråd  
Tildelt diplom

Arkitekt: Tegnestuen Mejeriet  
Tildelt diplom



## Bolig, Nybyggeri

Korntoften 28 er et enfamiliehus, der grænser op til Grundet Skov mod vest. Huset er et moderne træhus, der udmærker sig i valg af materialer og en skulpturel formgivning placeret flot i det udfordrende terræn. Huset er placeret op af en skråning, hvor ankomsten til huset er løst utraditionelt med gangbroer fra vejniveau. Huset er opbygget af skiver og bokse, som overlapper og forskyder sig i forhold til hinanden og tilsammen skaber en rumligt spændende komposition. Husets fremstår i henholdsvis sortmalet og olieret træ. Nærheden til naturen understreges i byggeriet med veldefinerede indramninger af kig til det omgivende landskab.

Korntoften 28 St. Grundet, 7100 Vejle

Ejer: Morten B. Larsen og Lisbeth Hollenberg  
Tildelt diplom

Arkitekt: Jesper Therkildsen  
Tildelt diplom



2012  
VEJLE PRISEN

## Beboerhus, Nybyggeri

Kvartershuset Løget er et levende og uhøjtideligt byggeri, der i sit valg af materialer og udformning inviterer områdets beboere til dagligt brug. Bygningen har et fint spil i facaden med variationer i beklædning og vinduesåbninger, trælameller og sedum på taget. Byggeriet danner ankomsten til boligområdet Løget og skaber derfor både værdi for områdets beboere, og tilfører området et nyt udtryk. Byggeriet udmærker sig ved at bidrage til at højne kvaliteten af Løget, som boligområde og er indpasset fint i områdets skala.

Kvartershuset Løget, Løget Høj 2A, Vejle

Bygherre: Boligforeningen AAB  
Tildelt diplom

Arkitekt: Pluskontoret  
Tildelt diplom



## Boliger, Nybyggeri

Mølholm Have er et alment boligbyggeri, der består af seks punkthuse i 3-4 etager. Bebyggelsen har et dynamisk formsprog med variation i højde, asymmetriske altaner og en facadebeklædning af sammenfaldet zink, der giver bebyggelsen karakter og udmærker sig i forhold til lignende byggerier. Bebyggelsens styrke fremhæves i samspillet mellem de enkelte huses placering, som skaber fine rumligheder i en menneskelig skala.

Mølholm Have, Mølholm Landevej 20, Vejle

Bygherre: Boligselskabet Domea  
Tildelt diplom

Arkitekt: Erik Frehr KPF Arkitekter AS  
Tildelt diplom



2012  
VEJLE PRISEN

## Samlet boligudstyknig, Nybyggeri

Bebyggelsen er et flot eksempel på et moderne parcelhuskvarter, der danner en harmonisk helhed, hvor der også er plads til det individuelle udtryk.

Medeavej er en cirkulær udstykning indenfor strukturplanen Planetbyen, som rummer en bebyggelse på 12 enfamiliehuse. Husene er placeret på kileformede parceller, hvor terrænets niveauforskelle er optaget fint i bebyggelsen. Bebyggelsen udmærker sig med et fællesskab i arkitektur, materialer og farveholdning, der skaber en særlig identitet og afstemt helhed, med åbne kig mellem husene til Vejle Ådal.

Medeavej 1, 3, 5, 7, 9 og 11, Vejle

Bygherrer: 12 forskellige  
Tildelt diplomer



## Bolig, Nybyggeri

Ribe Landevej 383 er en enkel og velproportioneret gårdbebyggelse, der ligger stilfærdigt og naturligt tilpasset landskabet. Bebyggelsen fremstår i pudset tegl og har varierede rumligheder og et smukt udformet zinktag, der giver bebyggelsen karakter. Ribe Landevej er en moderne fortolkning af længegårdsbebyggelsen og er et fint eksempel på et nyopført stuehus i landzone.

Ribe Landevej 383, 7100 Vejle

Bygherre: Niels Duedahl  
Tildelt diplom

Arkitekt: LOOP architects  
Tildelt diplom



2013  
VEJLE PRISEN

## Naturcenter, Nybyggeri

Kirstinelyst er et naturcenter ved Randbøl Hede, der danner ramme om rekreative rum med bl.a. udstilling, madpakkested, grillplads og shelters. Det nye naturcenter fungerer som et formidlingssted, hvor besøgende kan få ny viden om heden.

Naturcenterets nænsomme placering i natur-en understreges i byggeriet med veldefinerede indramninger af kig til det omgivende landskab, overdækkede udeophold og brugen af levende tørv i vægge og tag.

Kirstinelyst, naturcenter, Frederikshåbvej 41,  
7183 Randbøl

Bygherre: Naturstyrelsen  
Tildelt plakette og diplom

Arkitekt: Cubo  
Tildelt diplom



## Boliger, Nybyggeri

HavneBo er et moderne alment boligbyggeri, der fremstår som en åben karrebebyggelse. HavneBo formidler med sin placering og moderne arkitektur overgangen mellem den eksisterende bydel ved Østerbos boligstænger fra 1940'erne og Rødkilde Gymnasium til den nye bydel på Vejle havn på fineste vis.

Byggeriet forholder sig til havnesiden i sin materialitet med altaner i cortenstål og danner mod nord et mere privat grønt gårdrum i en menneskelig skala mod de gamle Østerbo-boliger og de grønne områder ved Rødkilde Gymnasium.

Terrænforskelle er optaget i beplantning og terrasser, der skaber en fin og uformel overgang mellem bygning og landskab.

Byggeriet udmærker sig ved et robust valg af materialer og bearbejdning af detaljer, samt en smuk indpasning i området som helhed.

Nybyggeri HavneBo, Stævnen 1-19,  
7100 Vejle  
Ejer: Østerbo Boligforening  
Tildelt diplom

Arkitekt: Ravn Arkitektur  
Tildelt diplom



2013  
VEJLE PRISEN

## Rådgivningscenter, Nybyggeri

Kræftpatienternes hus er et levende og elegant byggeri, der ligger på en skovklædt skrænt i forbindelse med Vejle Sygehus. Bygningen er opført i flere planer, med forskellige muligheder for udeophold og direkte forbindelse til skoven via gangbroer. Huset fremstår uformelt, venligt og samtidig råt beklædt med sinusplader og trælameller.

Byggeriet udmærker sig med sit lette og organiske udtryk, der er velproportioneret og smukt afstemt med det skovklædte, skrånende landskab som baggrund.

Kræftpatienternes hus, Beriderbakken 9,  
7100 Vejle

Bygherre: Fællesfonden til Støtte for Kræftens  
Bekæmpelse  
Tildelt plakette og diplom

Arkitekt: Arkitektfirmaet Arcgency  
Tildelt diplom

Arkitekt: Cubo  
Tildelt diplom



## Monumentområde, Andre Anlæg som f.eks. parker, pladser, grønne områder og gårdrum

Monumentområdet i Jelling er en enkel, landskabelig bearbejdning af området og et formidlingskoncept, der viser de fantastiske fund i en ny, stor og samlet fortælling.

Anlægget rummer verdens største skibssætning, der vises i terrænet som betonskiver. Palisadens omfang og geometri er markeret med en betonflisekant, der fungerer som sti og markerer palisadens udstrækning. Palisaden er rejst som 384 betonstolper, der er placeret med varieret indbyrdes afstand.

De tre langhuse vises som liggende betonflader, hvor husene er tegnet 1:1 som fund og grundplaner på betonfelterne. Det landskabelige rum indenfor palisaden fremstår med en blanding af forskellige græsser, der sammenbinder det indre palisaderum med kirke og Jellinghøjene.

Anlægget udmærker sig i særdeleshed ved at omfavne den eksisterende by, med sit grønne element, og med at formidle verdenskulturarven på fornemmeste vis.

Monumentområdet i Jelling

Bygherre: Vejle Kommune  
Tildelt plakette

Arkitekt: Kristine Jensens Tegnestue  
Tildelt diplom

Kunstnerisk konsulent: Billedhugger Ingvar  
Cronhammar  
Tildelt diplom



2013  
VEJLE PRISEN

## Bypark, Andre Anlæg som f.eks. parker, pladser, grønne områder og gårdrum

Mariaparken er en ny grøn offentlig park midt i Vejle med særligt fokus på idræt og bevægelse. Parken er et centralt omdrejningspunkt, der både kan rumme større musik- og bevægelsevents, picnic mellem træerne, en skøjtetur, rulleskøjteløb, boldspil og meget mere.

Omdannelsen af den tidligere p-plads, Marias Plads og den tillukkede amtmandshave, har tilført Vejle by en stor sammenhængende bypark for alle. Parken er åben og imødekommende, som en direkte grøn orbindelse mellem uddannelserne vest for bykernen og midtbyen med gågademiljø og banegård i øst. Parken indeholder både aktive zoner, sanselige landskabelige opholdszoner, samt små private og større, åbne rum, der muliggør en alsidig brug af parken og byrummet året rundt.

Parken udmærker sig ved at formidle overgangen mellem den højtliggende bykerne og de lavtliggende engarealer, og er et smukt og rart sted at opholde sig for folk i alle aldre.



Mariaparken, 7100 Vejle

Bygherrer: Vejle Kommune  
Tildelt diplom

Bygningsarkitekt: Ravn Arkitektur  
Tildelt diplom

Landskabsarkitekt: Bascon  
Tildelt diplom  
Arkitekt: Cubo  
Tildelt diplom



## Klubø, Nybyggeri

Klubøen ligger som et flot portmotiv og formidler en smuk overgang mellem by og fjord med den store sorte træbygning. Selvom bebyggelsen fremstår som et markant volumen, er der et flot kig under bygningen til lystbådehavnen og omvendt fra vandsiden og Klubøens flydebroer og ind mod byen. Man kan gå under bygningen, på bygningen og bevæge sig gennem den på flere planer. Hele anlægget med bygning, broer og opholdspladser fremstår enkelt og smukt bearbejdet og med en arkitektonisk velovervejet helhed.

Klubøen, Stævnen 51, 53 og 55, Vejle

Bygherre: Vejle Havn  
Tildelt diplom

Arkitektet: Transform  
Tildelt diplom



2014  
VEJLE PRISEN

## Samlet boligudstykning, Nybyggeri

På Grangaard Allé finder man denne anderledes parcelhusudstykning med en meget åben struktur, der skaber et fint kig til landskabet og skoven i baggrunden. Området fremstår særdeles homogent med de ensartede byggelinjer, flade tage, lyse teglsten, garager mod boligvej og de åbne havearealer, hvor der ikke er synlige skel.

Der er opført boligbebyggelser med respekt for de fælles arkitektoniske ideer og det skaber tilsammen en meget fin helhed.

Grangaard Allé 2, 4, 6, 8, 10, 12, 14, 16, 18 og 22, Jelling

Bygherre: alle grundejerne

Diplomer til bygherrerne



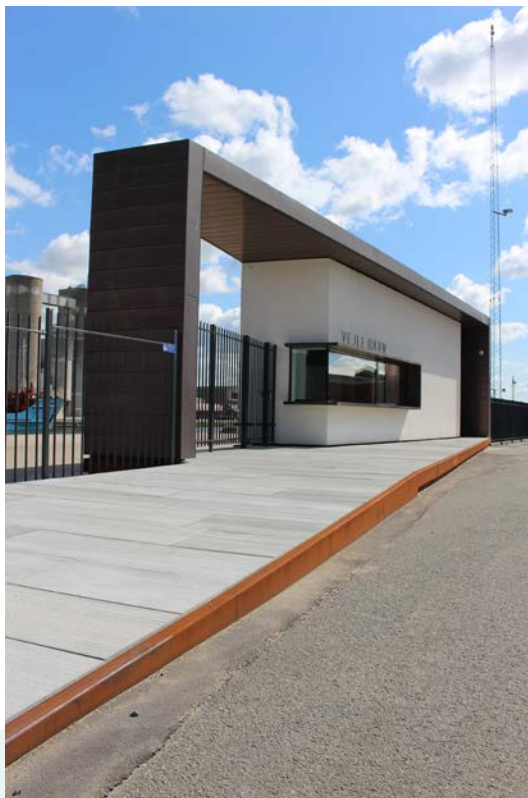
## Erhverv, Nybyggeri

Sydkaen 1 fremstår som et særdeles vellykket byggeri fra helhed til detalje. Bygningen er løftet lidt op fra havnens flade på en sokkel af stål, som giver referencer til havnens containere. Den nødvendige afskærmning om havnen blødes op og venliggøres med den åbne facade og materialernes stoflighed. Den har en fin skala i forhold til havnens øvrige byggerier, idet glasfacaden mod nord spejler havnens store rum, men samtidig relaterer bygningen sig med sin fine materialitet og bearbejdning af detaljer til den menneskelige skala.

Sydkaen 1, Vejle

Bygherre: Vejle Havn  
Tildelt diplom og plakette

Arkitektet: Ravn Arkitektur  
Tildelt diplom



2014  
VEJLE PRISEN

## Mølle, Restaurering

Vejle Mølle er en stor del af vejlenseres bevidsthed. Bygningen ligger på toppen af byen i akse fra gågaden, og om aftenen markerer den sig ydermere med lysene i møllevingerne. Møllen er meget nænsomt og enkelt restaureret med stor håndværksmæssig kvalitet og fremstår smuk med sin hvidpudsede facade og blå og røde træværk. Med restaureringen fastholdes de arkitektoniske værdier, der ligger i det gamle byggeri og håndværk og Vejle Mølle kan fortsat stråle fra byens top.

Søndermarksvej 1, Vejle

Bygherre: Vejle Kommune

Arkitektet: Center for Bygningsbevaring  
Tildelt diplom



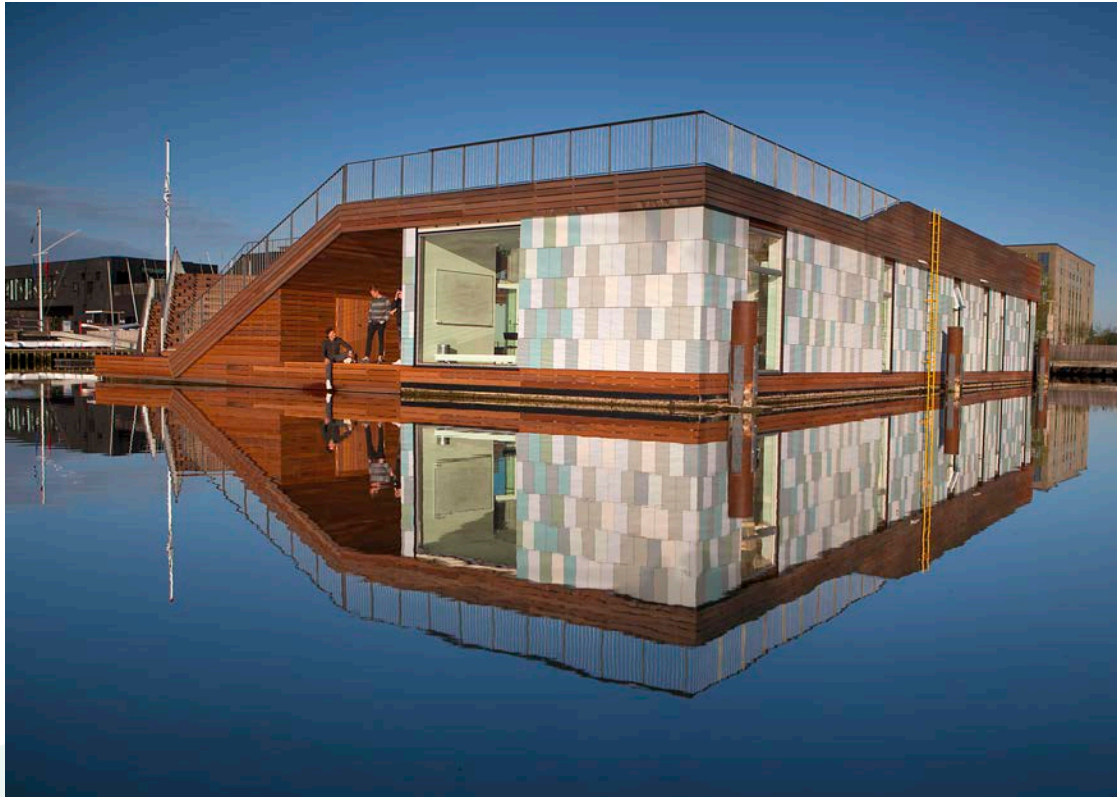
## Kajakøen, Nybyggeri

Den flydende kajakklub ligger som en lille arkitektonisk perle i Vejle Fjord og udmærker sig ved på en gang at være en bygning og samtidig et offentligt tilgængeligt byrum på vandet. Arkitekturen "mimer" lystbådehavnens mole-landskab. "Molen" eller fladen folder sig op og ned og omfavner vandet, så der bliver et lille bassin i midten. Man kommer dermed tæt på vandet og ophæver fornemmelse af "bygning", bl.a. med de transparente net, der er indarbejdet på opholdsfladerne. Byggeriet er udført i materialer og former, der relaterer sig smukt til omgivelserne og med en meget fin bearbejdning. Der er skabt en uformel legende arkitektur, som er åben og tilgængelig. Den flydende kajakklub er et sted, man har lyst til at opholde sig.

Stævnen 47, 7100 Vejle

Bygherre: Vejle Kommune

Arkitektet: Force4 Architects  
Tildelt diplom



2015  
VEJLE PRISEN

VEJLE KOMMUNES ARKITEKTURPRIS

TILDELES BYGNINGER OG ANLÆG DER ER OPFØRT ELLER RESTAURERET MED ARKITEKTONISK KVALITET

## Bolig, Renovering

Højmarken 8 er oprindeligt fra 1933 og var meget nedslidt. Efter en gennemgribende renovering har arkitekten og bygherren formået, at bevare boligens modernistiske byggestil, men i et mere moderne formsprog. Boligen fremstår i dag som en smuk og virkelig gennemført ejendom i nutidig arkitektur og udført i gode materialer, hvor bolig og haveanlæg er smukt forenet.

Højmarken 8, Vejle

Bygherrer: Pernille Lynggaard Frandsen og Thomas Markvard Hansen  
Tildelt diplom og plakette

Arkitekt: Robert Hansen  
Tildelt diplom



**Byforsømmelse, Andre Anlæg som f.eks. parker, pladser, grønne områder og gårdrum**

Projektet som ud over anlægget omkring Tommelisedammen indeholder buskure, cykelstativer mm. skaber sammenhæng i landsbyen ved blandt andet at bruge ens byinventar i genkendelige materialer og med landsbyens logo.

Med et enkelt arkitektonisk greb er anlægget omkring Tommelisedammen blevet særdeles vellykket. Ved at højne kvaliteten og skabt siddepladser med udsigt over dammen er Tommelisedammen blevet til byens nye samlingssted.

**Ødsted midtby**

**Ejer: Ødsted lokalråd  
Tildelt diplom**

**Arkitekt: Samuel m. Nielsen har tegnet projektet og byinventaret er fra OUTSIDE design ApS  
Tildelt diplom**



2015  
**VEJLE PRISEN**

VEJLE KOMMUNES ARKITEKTURPRIS

TILDELES BYGNINGER OG ANLÆG DER ER OPFØRT ELLER RESTAURERET MED ARKITEKTONISK KVALITET

## Landejendom, Nybyggeri

Byggeriet er et spændende bud på en nyfortolkning af det traditionelle landsted. Bebyggelsen er komponeret med bygningselementer, der har klare arkitektoniske referencer til de danske landbrugsbyggerier. Bygningerne er udformet som lænehuse, der omkranser et indre gårdrum. Adgangen til gårdrummet sker gennem portåbninger i bygningerne, der er udført i naturmaterialer med skorstene og karakteristiske saddeltage. Det arkitektoniske udtryk er dog langt fra traditionelt. De mørke, skarptskårne saddeltage er beklædt med træspån, der giver bebyggelsen et skulpturelt udtryk. Byggeriets detaljer er gennemtænkte, og både materialer og belysning er valgt med omtanke, så det samlede byggeri fremstår som en flot arkitektonisk helhed i smuk sammenhæng med den omgivende natur.

Højgaardvej 23, 7100 Vejle

Bygherre: Morten Kirk Johansen  
Tildelt diplom og plakette

Arkitektet: Ravn Arkitektur A/S  
Tildelt diplom



**Byforskønnelse, Andre Anlæg som f.eks. parker, pladser, grønne områder og gårdrum**  
Vejle Midtpunkt har undergået en forvandling over flere år, som har højnet kvaliteten af området. Initiativgruppen bag projektet har omdannet bydelen til et attraktivt og unikt latinerkvarter med kreative og skøre butikker og restauranter.

En stor del af forandringerne består af midlertidige installationer, som tilsammen skaber et spændende gademiljø.

Vejle Midtpunkt, 7100 Vejle

Tildelt diplom til Initiativtagere i Vejle Midtpunkt



# 2015 VEJLE PRISEN

VEJLE KOMMUNES ARKITEKTURPRIS

TILDELES BYGNINGER OG ANLÆG DER ER OPFØRT ELLER RESTAURERET MED ARKITEKTONISK KVALITET

## Botilbud til psykisk syge - Nybyggeri

Byggeriet og de fælles friarealer fremstår smukt og poetisk. Materialerne og de cirkulære former giver byggeriet en lethed og et fokus mod haven. De halvcirkulære brusekabiner, som stikker ud fra facaden giver sammen med gennemsigtige skærme af trælister foran adgangspassagen en fin privathed ved indgangen til boligerne. Listemotivet går igen i en delvis overdækning af det cirkulære gårdrum. Haven er et afskærmet rum med blomster og fine muligheder for ophold.



Syrenparken - Børkop

Bygherre:  
Region Syddanmark

Arkitekt:  
Arkitektfirmaet Charlotte Folke





## Renovering af eksisterende enfamiliehus

Godt eksempel på renovering af eksisterende enfamiliehus, hvor den oprindelige arkitektur er genskabt med gode robuste materialer og fin eksklusiv detaljering. Vinduerne er enten istandsat eller udskiftet med nye, der ligner de gamle. Huset er omfuget og med nyt tegltag. Haven er nyanlagt og et nyt orangeri er opført. Der er etableret en ny belægning i indkørslen, der falder godt ind i stilen, og sammen med det nyrenoverede hus og have dannes der en fin sammenhæng.

Tidsetoft 13

Bygherre:  
Thomas og Annette Mikkelsen

Arkitekt  
Tegnestuen Lorenzen



# 2016 VEJLE PRISEN

## Teknisk Anlæg, Vejle Midtby

Slusen mellem Sønderåen og Omløbsåen har til formål primært at undgå oversvømmelser ved Østbyen, men er i kraft af sin udformning på fin vis blevet et velbesøgt offentligt byrum med mulighed for ophold på siddeplateauer i træ. Anlægget er også et rum for læring om klima/ resiliens og vandstigninger. En flydende gangbro giver desuden mulighed for at komme helt ned til vandoverfladen, hvorfra det også er muligt at se det tekniske anlæg.

Slusen ved Sønderå og omløbsåen - byrum

Bygherre:  
Vejle Spildevand og Vejle Kommune

Arkitekt:  
SLA Arkitekter





## Nybyggeri, udvidelse af Vejle Sygehus

Psykiatrisygehuset består af 8 klynger med hver deres gårdrum, samlet omkring flere fællesområder og bundet sammen om et centralt gangsystem, der i 1. sals højde har forbindelse til det centrale sygehus.

Byggeriet lægger sig fint i det grønne og fremstår med sine intime og attraktive gårdrum samt gedigne materialer, som et rart og imødekommende sted. Skalaen i byggeriets højde og detaljering giver associationer til "villa-arkitektur" og ikke typisk institutionsbyggeri.

OPP Psyk

Bygherre:  
Region Syddanmark, DEAS. Pension Danmark, PKA, Sampension

Arkitekt:  
Arkitema Architects



2016  
VEJLE PRISEN

## Sognehus - Nybyggeri

Sognehuset er en fin og skulpturel bygning, der er flot indpasset i gadeforløbet. Huset fremstår varmt og imødekommende med en spændende facadebeklædning i brændte brune tegl der også går igen på taget. Bygningen fremstår meget åben med de store vinduespartiervendt mod kirken.

Der opstår på den måde en god sammenhæng mellem kirke og sognehus. Samtidig giver de store vinduespartier mulighed for, at man kan, se hvad der foregår inde i bygningen. Bygningen har en fin detaljering samt spændende farve- og materialevalg.

Sognehus - Jelling Kirke

Bygherre:  
Jelling Menighedsråd

Arkitekt:  
CUBO arkitekter





## Etageboliger- nybyggeri

De fem søstre ligger som fem boligårne i 13 etager centralt placeret i byen og bliver som et samlet anlæg et varetegn for Vejle. I det boligårnene fremstår runde har de ingen for- og bagside, men henvender sig til hele byen. Bebyggelsen har en åben karakter på grund af det relative "lille fodaftryk" og giver plads til grønne fælles arealer. Parkanlægget i mellem bygningerne "mimer" både i beplantning og terræn årnenes runde former og binder området fint sammen. Tilhørende garager slynger sig rundt om boligårnene og er med til at definere ankomst og parkrum. Garagerne har sedumbelagte tage, der fra bebyggelsen og de omkringliggende bygninger medvirker til områdets grønne karakter.

De fem søstre

Bygherrerådgiver:  
NCC Construction

Arkitekt:  
Arkitema Architects

2016  
VEJLE PRISSEN

## Rækkehusbebyggelse

Bebyggelsen er tilpasset området og skaber sammen med de omgivende bebyggelser en helhed med et ensartet og roligt udtryk. Rækkehusene danner gode og velproportionerede gade- og parkrum mellem bebyggelsen. Boligerne har et enkelt udtryk med gode detaljer som fx variation i murværket. Der er fokus på gode uderum med flere store terrasser til hver bolig. De grønne fællesarealer har en god størrelse og er indrettet med enkeltstående træer, grupper af træer og variation i græsarealernes karakter, som giver et let afvekslende og indbydende udtryk.

Frydenlund 51-113, Tirsbæk Bakker

Bygherre:  
Tirsbæk Bakker A/S og Boligforeningen  
ØsterBo

Arkitekt:  
RAVN Arkitektur

Arkitema Architects





## Stjeltbjergvej 19, 7120 Vejle Ø

Ved ankomst fra Stjeltbjergvej er kun øverste etage af boligen synlig og fremstår meget diskret. Herunder åbner boligen sig med tre forskudte og vinklede etager ned over den stejle grund mod sydvest.

Boligen er flot indpasset på den terrænmæssigt udfordrende grund, som har et fald på 16 højdemeter. De forskudte etager med forskellige vinkler skaber flere terrasser og nicher med mulighed for læ og sol på forskellige tidspunkter, samt udsigt over Vejle Fjord.

Stjeltbjergvej 19, 7120 Vejle Ø

Bygherre:  
Gitte og Peter Jacobsen

Arkitekt:  
Prisme Arkitekter A/S



# 2017 VEJLE PRISEN

## Gesamtkunstværk. Fjordenhus

Fjordenhus er et ikonisk værk, som har det ene ben i arkitekturen og det andet ben i kunsten.

Med Fjordenhus har Vejle fået et nyt byrum bestående af de tre elementer Havnepladsen, pieren og det åbne stueplan i Fjordenhus.

Bygningen er opført i unikke og gedigne materialer, der er brugt i en leg med former, farver og overflader.

Det er usædvanligt, at et velkendt materiale som tegl bliver brugt med så stor variation som her. Alligevel fremstår bygningen afdæmpet og harmonisk på afstand, som en skulptur i vandet.

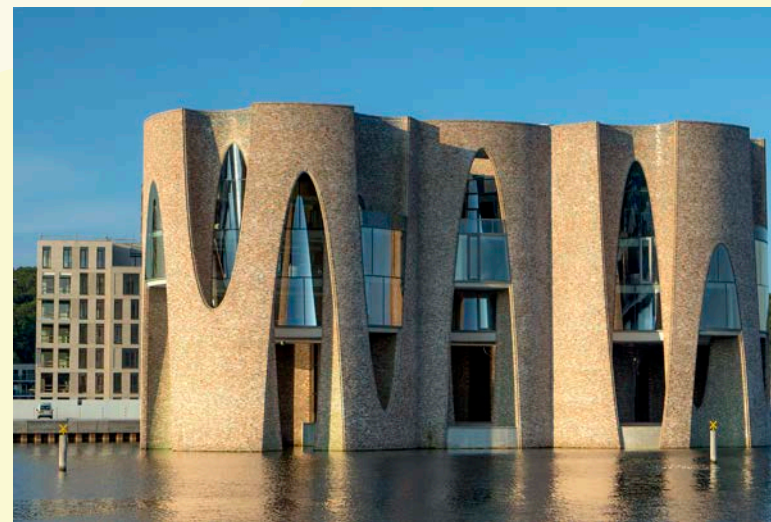
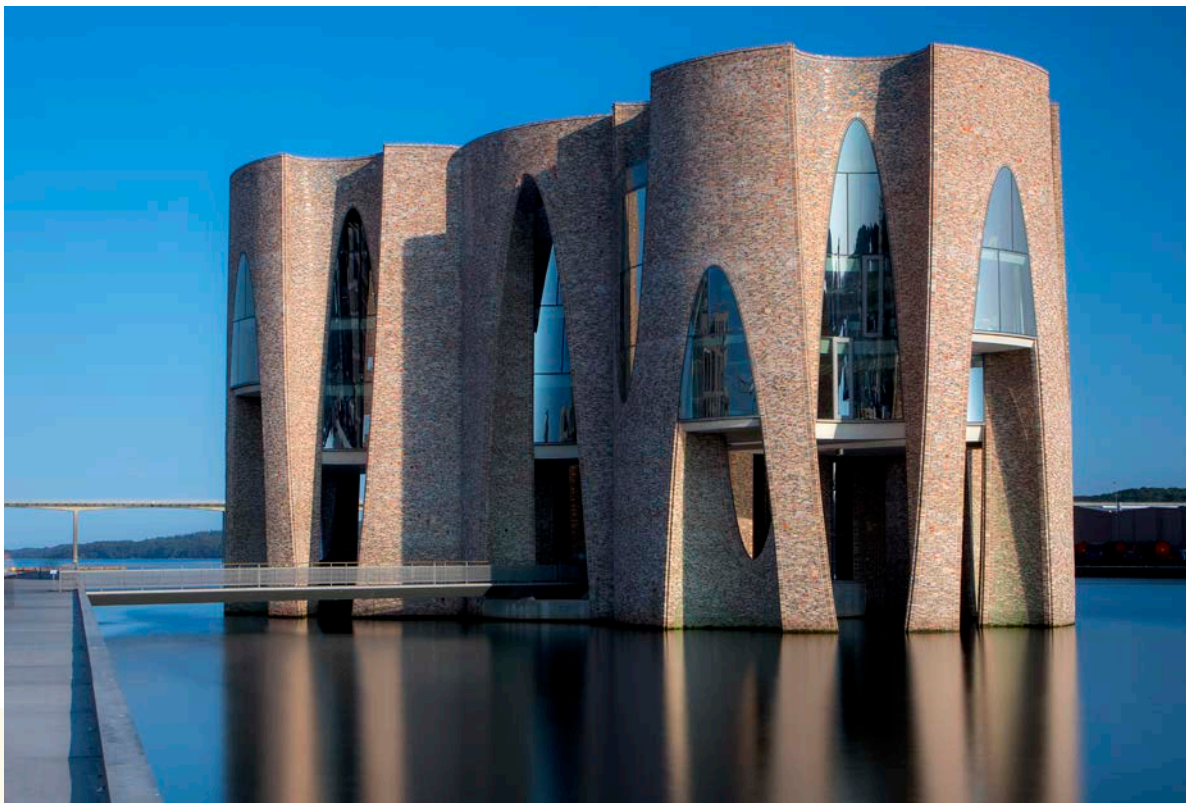


Fjordenhus - Havneøen 1, 7100 Vejle

Bygherre:  
Kirk Kapital A/S

Arkitekt:  
Lundgaard & Tranberg Arkitekter A/S

Kunstner/designer/arkitekt:  
Olafur Eliasson





## Etageboliger, nybyggeri

Etageboligerne ligger yderst på havnen, som en del af byfronten mod fjorden. Der er opført 4 ud af 9 planlagte punkthuse i 6 - 13 etager. De enkelte bygninger er opført over den samme skabelon, men med stor variation i facaderne. Derfor fremstår de forskellige, men opleves alligevel som en vellykket helhed.

Mellem bygningerne er terrænet let hævet over en parkeringskælder. Det hævdede ankomst- og opholdsareal er anlagt som en semi-offentlig overgangszone med trapper, stier og beplantning som binder bebyggelsen fint sammen.

Havneøen 8 ,9, 10 og 11, 7100 Vejle

Bygherre:  
Kirk Kapital A/S

Arkitekt og landskabsarkitekt:  
Arkitema Architects

2018  
VEJLE PRISEN

## Enfamiliehus, Nybyggeri

Vejen Mamrelund består af en klynge huse i landzone nord for Brejning. Boligerne ligger smukt i landskabet med skovklædte skrånninger i ryggen og udsigt over marker og ådal mod vest. Mamrelund 7 har en meget lukket facade mod vejen, men mod vest åbner den sig i næsten hele facadens længde mod terrasse, have og udsigt. Der er et fint samspil mellem boligen, haven og det omgivende landskab med gradvis overgang fra de anlagte nære opholdsarealer til det mere naturprægede ud mod det åbne land. Byggeriet er helstøbt og godt proportioneret og fremstår med et stærkt arkitektonisk greb. Materialevalget er godt og bearbejdet ned i mindste detalje, og byggeriets arkitektur er velfungerende hele vejen rundt.



Mamrelund 7, Brejning, 7080 Børkop

Bygherre:  
Lars Toustrup-Andersen og Annemette Ravn Elkjær

Arkitekt: Tegnestuen Lorenzen





## Enfamiliehuse, Nybyggeri

Bebyggelsen på Katrinelund er en meget vellykket parcelhusudstyknings bestående af både ens dobbelthuse og fritliggende boliger, udstykket som sokkelparceller uden synlige skel mellemboligerne. Boligerne er elegant tilpasset landskabet i et flot samspil med naturen. Det er en helstøbt bebyggelse opført i gule teglsten med felter i sortmalet træ, gule tegltage og sorte vinduer. Boligvejen fremstår med ens postkasser og gadeinventar i sort, som passer til boligerne.

De nærmeste arealer omkring husets ankomstsider og bagsider er private. På havesiden har alle en rigtig fin gårdhave indrammet af en lav teglstensmur.



Katrinelund 42-50, 7120 Vejle Ø.

Bygherre:  
Katrinelund A/S

Arkitekt:  
RAVN Arkitektur

2019  
VEJLE PRISEN

## Renovering af park

En gennemgribende renovering af Skyttehushaven har givet nyt liv til Vejlelensernes yndede udflugtsmål med 8 nye spændende haverum med mange forskellige plantearter, ny sandstrand, ny stenmole, nye stier og ikke mindst en ny træscene, der kan bruges til musikarrangementer, teater mv. Scenen står som en skulptur i haven med en velproportioneret trækonstruktion, der skal mime træernes stammer, grene og kroner. Fra græsplænen foran scenen har man fjorden som et betagende baggrundstæppe. På bagsiden af scenen er der siddepladser, hvorfra man kan sidde og nyde udsigten over fjorden og livet på stien.



Skyttehushaven

Bygherre:  
A.P. Møller og Hustru Chastine  
Mc-Kinney Møllers Fond til almene  
Formaal og Vejle Kommune

Arkitekt:  
RAVN Arkitektur



Parkeringshus ved Vejle Sygehus

Bygherre:  
Region Syddanmark

Arkitekt:  
Årstiderne Arkitekter part of  
Sweco



## Parkeringshus, nybyggeri

Vejle Sygehus - Sygshus Lillebælts nye parkeringshus ligger med sin runde form fint indpasset på hjørnet af Horsensvej, som svinger ind på Skovgade. Parkeringshuset er opbygget med en flot bearbejdet teglbase. Facaden over teglbasen består af transparente glaslameller, der står halvt åbne og giver et godt dagslys inde i parkeringshuset. Parkeringshusets etager er opført som én glidende rampe uden lodrette søjler imellem parkeringspladserne. I midten af parkeringshuset er der plantet træer samt bunddækkende planter, der giver stedet et grønt islæt. Om aftenen står huset oplyst ved hjælp af de LED-belyste glaslameller og ved særlige lejligheder kan lyset programmeres til andre farver.



2019  
VEJLE PRISEN

## Erhvervsdomicil, nybyggeri

Erhvervsdomicilet er en helstøbt bebyggelse, hvor der er taget en arkitektonisk stillingtagen til alle detaljer fra den smukt anlagte vej med cortenstålslamper, runde parkeringsarealer opført i beton med beplantning i midten til det yderst velproportionerede og smukke hus, som er flot placeret i landskabet. Kantinens terrasse er svævende ud over den kunstigt anlagte sø.

Domicilet er sammensat af tre lette bygningskroppe der bindes sammen af en gennemgående teglstensmur, og som danner rammen om indgangspartiet. Materialerne er holdt i træ og glas, kolumba tegl og med indvendige vægge af helstøbt beton. Taget og de store tagudhæng svæver let og elegant hen over glasvæggene.



Tabletvej 1, 7100 Vejle

Bygherre:  
Bagger Sørensen & Co. A/S

Arkitekt:  
RAVN Arkitektur





## Villa, Renovering

Renoveringen af Sdr. Villavej 29a er udført med nænsom hånd, og har bragt villaen tilbage til den originale stil med småsprosede hvidmalede vinduer. På villaens bagside er der tilføjet et orangeri, som ligeledes er opført med småsprosede vinduer og med fine bølgede kobbersålbænke, udført som husets oprindelige sålbænke. Stilmæssigt passer orangeriet rigtig godt til huset. Hele vejen rundt om huset er der etableret gangarealer og terrasser af beton, som er et nyt element, men som giver en flot sammenhæng mellem huset og udearealerne. Som et nyt element er der også bygget et træskur på den ene side af huset med lodretstillede sortmalede brædder og græs på taget.

Sdr. Villavej 29a, 7100 Vejle

Bygherre:  
Gitte og Michael Utoft

Arkitekt:  
RasmusRasmus ApS



2020  
VEJLE PRISEN

## Børnehave og fælleshus, nybyggeri

Daginstitutionen ligger på en naturskøn grund midt i det nye boligområde Tirsbæk Bakker i Vejle Ø. Den består af tre længer med asymmetriske saddeltage, som er bundet sammen af overdækkede terrasser med fladt tag. Byggeriets formsprog er således en nyfortolkning af en traditionel trelænget gård. Længerne danner til sammen et beskyttet gårdrum, som vender ud mod et grønt friareal. Facaderne er opført med vandret træbeklædning, som med tiden vil patinere til en sølv-grå farve, mens tagene er beklædt med stål-pandeplader. Arkitekturen fremstår ydmyg og fint indpasset i sine landlige omgivelser og skaber en hjemlig atmosfære, der kan danne en tryk base for leg og læring. Den ene af længerne er desuden opført som et fælleshus, som også kan benyttes af lokalsamfundet uden for dagtimerne.



Tirsbækgaard, Juulbjergvej  
30-32, 7120 Vejle Ø

Bygherre:  
Tirsbæk Bakker A/S

Arkitekt:  
RAVN Arkitektur

## Teknikhus/toilet, nybyggeri

Det lille teknikhus/toilet på Valdemarsgade fremstår skulpturelt i byrummet. Bygningen forbinder flere funktioner på en æstetisk og spændende måde. Området omkring Valdemarsgade har været ramt af oversvømmelser og ved etablering af ny pumpestation og teknikhus er der tilført et handicaptolet som en ekstra funktion til borgerne. Corteenstålpladerne skærmer af for teknikdelen og med dens rustne farve står bygningen flot i forhold til de omkringliggende røde murstensbygninger samt refererer til Kedelbygningen ved Spinderihallerne. Bygningsdelen med toilet er udført i glas som udefra spejler pladsen, de omkringliggende bygninger og forbigående mennesker og indefra trækkes det ydre ind, idet glasset her er transparent.



Valdemarsgade 39

Bygherre:  
Vejle Spildevand

Arkitekt:  
RAVN Arkitektur



2021  
VEJLE PRISEN

TILDELES BYGNINGER OG ANLÆG DER ER OPFØRT ELLER RESTAURERET MED ARKITEKTONISK KVALITET

VEJLE KOMMUNES ARKITEKTURPRIS

## Multihus, nybyggeri

Multihuset Agerumsladen er en del af et større ambitiøst byggeprojekt på Renæssanceslottet Engelsholm Slot, som i dag er ramme for Engelsholm højskole. Bygningen er i sit udtryk og beliggenhed en spændende fortolkning af det oprindelige slotsanlæg og dets arkitektur.

Nyfortolkningen af bindingsværks- huset med en facade af trærammer og glas danner et bæredygtigt hus. Træet patinerer flot og kan udskiftes løbende. Konstruktionen danner et stort åbent rum med mulighed for mange funktioner. Glasset giver et fint lysindfald samt skaber indblik fra gården til det indre flotte rum og herved åbner bygningen sig imod gårdspladsen.

Den store markante tagflade i sort tegl samt gavlene i træ er med til at understrege bygningens udtryk som en moderne lade.



Multihus ved Engelsholm Højskole, Engelsholmvej 6, 7182 Bredsten

Bygherre:  
Engelsholm højskole

Arkitekt:  
Jørgen Overbys  
Tegnastue





## Tilbygning til privat bolig

Tilbygningen er bygget til en nedlagt landejendom og i stedet for at nedrive eksisterende forfaldne bygninger, er der ved ombygning, renovering samt tilbygning opstået en fin symbiose mellem nyt og gammelt. Ved genbrug af de gamle bygninger er Klimaaftrykket også formindsket.

Gavlformen videreføres fra det eksisterende stuehus og et nyt ståltag dækker hele bebyggelsen og fortsætter som element på facaden af den nye tilbygning. I gavlene åbner de store vinduespartier op for naturen og trækker den indenfor. Der skabes et fint gårdrum mellem de gamle bygninger og tilbygningen. Tilbygningen har udvidet boligarealet, givet mere lys samt udsigt til det smukke landskab og tilføjet stedet en ekstra kvalitet. Der er hermed dannet en fin ramme for familien beliggende i et smukt landskab.



Feldmosvej 1, 7300 Jelling

Bygherre:  
Lisbet og Jacob Gange Due

Arkitekt:  
Loop Architects

2022  
VEJLE PRISEN

## Enfamiliehus, nybyggeri

Huset der ligger i Mølvang er tilbagetrukket fra vejen. Huset falder naturligt ind i det eksisterende landsbymiljø og tilpasser sig den stedlige byggetradition med et 45 graders sadeltag. Det store glasparti inviterer de landlige omgivelser indenfor. Huset har rene linjer og fine bygningsdetaljer. Enfamiliehuset er opført af overskudmaterialer, fejlleverancer og genbrugsmaterialer, som er indsamlet igennem 10 år. Huset består af tegl indvendigt og udvendigt af skiffer på både facade og tag. Teglstenene, som er brugt til inder muren er fra en overproduktion. Vinduerne og de udendørs belægningsfliser er fejlleverance fra andre byggeprojekter. Køkkenet er sammensat af køkkener fra to forskellige sommerhuse. Der er således tænkt over bæredygtige løsninger.



Mølvangvej 92, 7300 Jelling

Bygherre:  
Lone Gedsø Mikkelsen og  
Fredri Graetch

Arkitekt:  
Herle Boldt



## Erhvervsdomici, nybyggeri

Domicilet er beliggende i et erhvervsområde i Lystholt øst for motorvej E45. Bygningen er opført i 4 niveauer med en aftrapning ned mod ankomstarealet. Ved nedtrapningen ind mod ankomstarealet, er der etableret tagterrasse i 2. og 3. sals højde. Der skabes dermed uderum til ophold, hvor bygningen skærmer af for motorvejen. Bygningen er opført med en facadebeklædning i indfarvet aluminium og de store facader brydes op af lodrette lameller og et vandret bånd der definerer etageadskillelsen. Langs stueetagen er der i flere af bygningens felter fastgjort wire til beplantning, der skal sikre en begrønning af facaden. Arkitekturen fremstår sympatisk, med den høje facade mod motorvejen og den mindre skala på ankomstsiden. Ligeledes skaber facadebegrønningen en samhørighed med den omkringliggende natur.



Herredsvej 30, 7100 Vejle

Bygherre:  
Exit 59 A/S

Arkitekt:  
ARKITEMA ARCHITECTS

2022  
VEJLE PRISEN

