

MILJØGODKENDELSE

af husdyrbruget på Åstbyvej 43, 7184 Vandel

Efter § 16a, stk. 1 i husdyrbrugloven

30. juni 2026



Indhold

Resumé.....	3
1. Afgørelse	4
2. Vilkår.....	5
2.1 Stalde og opbevaringsanlæg	5
2.2 Drift i øvrigt	7
3. Vurdering.....	9
3.1 Overordnet om det ansøgte.....	9
3.2. Bygninger og anlæg	9
3.3. Ammoniak	12
3.4. Bedste tilgængelige teknik (BAT).....	14
3.5. Lugt.....	15
3.6. Lys, støj, rystelser, støv, skadedyr og transport	16
3.7. Affald, olie og kemikalier.....	17
3.8. Landskabelige hensyn	17
3.10. Alternativer	18
3.11. Samlet vurdering.....	18
4. Offentlighed og klagevejledning.....	19
4.1 Annonceringer og høringer.....	19
4.2. Klagevejledning.....	19

Bilag:

Bilag 1: Situationsplan

Bilag 2: Landskab

Bilag 3: Natur

Bilag 4: Miljøkonsekvensrapport

Resumé

Vejle Kommune meddeler hermed miljøgodkendelse til husdyrbruget på Åstbyvej 43, 7184 Vandel.

Husdyrbruget er ikke et IE-brug, da det er en malkekvægsproduktion.

Det ansøgte omfatter en udvidelse af produktionsarealet på husdyrbruget fra de eksisterende 3.135 m² til 4.160 m², en udvidelse på i alt 1.025 m². Eksisterende foderlade udvides med 420 m², det samlede produktionsareal i foderlade vil blive 950 m². Pladsen med kalvehytter udvides med 75 m². Derudover etableres der et nyt maskinhus på 1000 m², plansiloerne udvides med 200 m² og der etableres en møddingsplads på 240 m².

Miljøgodkendelsen giver lov til følgende:

- Produktionsarealet¹ udvides fra 3.135 m² til 4.160 m², en samlet udvidelse på 1.025 m².
- Dyreholdet består som udgangspunkt af malkekvæg.
- Der opføres et maskinhus på 1000 m².
- Eksisterende foderlade udvides med 420 m².
- Plads til kalvehytter udvides med 75 m².
- Den eksisterende plansilo udvides med 200 m².
- Etablering af en møddingsplads på 240 m².
- Placeringen af de nye bygninger og anlæg kan ses i bilag 1.

Lugtgenerne er vurderet i forhold til de naboer, som fremgår af miljøkonsekvensrapporten, og kan ligeledes ses under afsnittet omkring lugt. Kravene til lugtemission fra husdyrbruget vurderes at være overholdt.

Påvirkningen af omgivelserne ved deposition af ammoniak fra husdyrbruget er vurderet for de naturområder, som fremgår af bilag 3, samt miljøkonsekvensrapporten. Kravene til ammoniakemission fra husdyrbruget vurderes at være overholdt.

BAT vurderes at være anvendt i tilstrækkeligt omfang.

For at varetage landskabelige hensyn er der stillet vilkår om etablering af beplantning omkring det nye maskinhus, såfremt det eksisterende læhegn nord for det nye maskinhus ikke kan bevares.

På baggrund af miljøkonsekvensrapporten og supplerende oplysninger har Vejle Kommune foretaget en miljøkonsekvensvurdering. Vejle Kommune konkluderer, at husdyrbruget har truffet de nødvendige foranstaltninger til at forebygge og begrænse forureningen fra husdyrbruget samt at det ansøgte overholder kravene i husdyrbrugloven og tilhørende bekendtgørelse. Endvidere vurderer Vejle Kommune, at husdyrbruget med overholdelse af vilkårene kan drives uden væsentlig indvirkning på miljøet.

¹ Definitionen på et produktionsareal er et areal i fast placerede husdyranlæg (stalde), hvorpå dyrene kan opholde sig og har mulighed for gødningsafsætning, og som dyrene ikke kun har kortvarig adgang til.

1. Afgørelse

Vejle Kommune meddeler hermed miljøgodkendelse til husdyrbruget på Åstbyvej 43, 7184 Vandel, efter husdyrbruglovens² § 16a, stk. 1. Miljøgodkendelsen omfatter det eksisterende husdyrbrug og følgende udvidelser:

- Foderladen udvides og der vil blive etableret dybstrøelsesboks i den eksisterende foderlade, samt tilbygningen. Dybstrøelsesarealet vil maks. udgøre 950 m².
- Pladsen med kalvehytter udvides med 75 m².
- Der opføres et nyt maskinhus nord for ungdyrstalden på 1000 m².
- Ved udvidelse af foderladen med et produktionsareal på 950 m², samt etablering af kalvehytter med et produktionsareal på 75 m², hvorved husdyrbrugets samlede produktionsareal udvides til 4160 m². Se placering i bilag 1.
- På husdyrbruget må holdes malkekøer med opdræt i de staldsystemer, som fremgår af vilkår nr. 1. Desuden må der holdes de dyr og i de staldsystemer, som husdyrbruglovens "flex-princip" giver mulighed for, fordi ændring til ethvert af disse dyrehold vil medføre en reduktion af alle typer emissioner, herunder også lugt og ammoniak.
- Der opføres en møddingsplads med et overfladeareal på 240 m². Se placering i bilag 1.
- Den eksisterende plansilo udvides med 200 m².

Miljøgodkendelsen er meddelt på en række vilkår, som ses nedenfor. Desuden er der i sagsbehandlingen anvendt:

- oplysninger i ansøgningen indsendt via husdyrgodkendelse.dk
- miljøkonsekvensrapporten indsendt af ansøger og
- supplerende oplysninger i forbindelse med sagen.

Disse oplysninger er forudsætninger for afgørelsen og skal derfor ligeledes overholdes.

² Husdyrbrugloven. LBK nr. 520 af 1. maj 2019. Bekendtgørelse af lov om husdyrbrug og anvendelse af gødning m.v. med senere ændringer.

2. Vilkår

2.1 Stalde og opbevaringsanlæg

1. Staldene må have de størrelser og skal være indrettet med de staldsystemer og den miljøteknologi, som fremgår af følgende tabel (se også skitse i bilag 1):

Staldafsnit	Ny?	Dyretype ved udstedelsen af miljøgodkendelsen	Staldsystem og teknologi	Produktionsareal (m ²)
Kostald	Nej	Malkekøer, kvier og stude	Sengestald med spalter (kanal, bagskyl eller ringkanal). Naturlig ventilation	2400
Kostald	Nej	Malkekøer, kvier og stude	Dybstrøelse Naturlig ventilation	110
Ungdyrstald	Nej	Malkekøer, kvier og stude	Dybstrøelse Naturlig ventilation	445
Kalvehytter	Nej	Kalve, under 6 mdr.	Dybstrøelse Naturlig ventilation	180
Kalvehytter	Ja	Kalve, under 6 mdr.	Dybstrøelse Naturlig ventilation	75
Foderlade	Ja	Flexgruppe: alle kvæg	Dybstrøelse Naturlig ventilation	950
I alt				4160

Dyretype og staldsystem kan ændres i overensstemmelse med teksten i afgørelsen ovenfor.

2. Opbevaringsanlæg må have de størrelser og skal være udstyret med den miljøteknologi, som fremgår af følgende tabel (se også skitse i bilag 1):

Opbevaringsanlæg nr.	Ny?	Type	Miljøteknologi	Overfladeareal (m ²)	Kapacitet (m ³)
1	Nej	Gyllebeholder	Teltoverdækning	936	4000
2	Nej	Møddingsplads		50	-
3	Ja	Møddingsplads		240	350
4	Nej	Plansilo til ensilage		2000	-
5	Ja	Plansilo til ensilage		200	-

3. Der skal til enhver tid være etableret teltoverdækning på gyllebeholderen. Eventuelle skader på den faste overdækning skal repareres hurtigst muligt, således overdækningen er helt tæt.

4. Der kan opføres forlængelse af eksisterende foderlade i østlig retning på 20 x 21 m. I eksisterende foderlade og tilbygning kan der etableres dybstrøelsesboks på op til 950 m².
5. Tilbygning til eksisterende foderlade, skal opføres i samme materialer og farver som foderladen. Derudover skal foderladen have samme bredde og højde som eksisterende foderlade.
6. Pladsen med kalvehytter kan udvides med 75 m² produktionsareal i sydlig retning. Hvor afløb går til gyllesystemet. Se afløbsplan i miljøkonsekvensrapporten.
7. Der kan anlægges en møddingsplads på 240 m² med fald mod afløb, hvor afløb går til gyllesystemet. Placering som vist på bilag 1.
8. Der kan opføres ny plansilo som forlængelse af eksisterende plansilo i østlig retning. Udvidelsen bliver på 10 x 20 m, og der opsættes endemur på plansiloens østlige side.
9. Overfladevand fra plansiloer skal lede til en separat opsamlingsbeholder.
10. Det skal sikres at pumpe og rør til udsprinkling af overfladevand fra separat opsamlingsbeholder til enhver tid er dimensioneret, således der via udsprinkling ikke kan ske overløb fra beholderen.
11. Overfladevandet fra plansiloerne må ikke udbringes inden for en afstand af 25 m fra vandløb, grøfter, dræn og drikkevandsboringer.
12. Såfremt det ikke er muligt at udsprinkle ensilagesaft, skal det sikres, at ensilagesaft kan tilledes gyllebeholder, hvis beholder til ensilagesaft er fuld.

Landskab

13. Det nye maskinhus skal opføres med mørke/gråtonede tagflader uden refleksion.
14. Læhegnet omkring det nye maskinhus skal bevares. Såfremt det er nødvendigt at fjerne noget af det eksisterende læhegn nord for det nye maskinhus, skal dette reetableres, således at læhegnsbæltet fortsat er sammenhængende.
15. Udformning, arkitektur og materialevalg for de nye bygninger, maskinhus og tilbygning til foderlade, skal være i overensstemmelse med beskrivelserne i ansøgningsmaterialet, se bilag 4.
16. Af hensyn til beliggenheden i værdifuldt landskab skal terrænregulering udføres med en maksimal hældning på 1:1,5, således at stejle skråningsanlæg undgås, og således at terrænet formes som naturligt terræn med blødt afrundet forløb.
17. Maskinhuset, som er placeret i nordvestlig retning for eksisterende staldanlæg, må have en bygningshøjde på maksimalt 10 m over terræn.

18. Lyskilder på Åstbyvej 43 skal pege nedad eller være afskærmet.

2.2 Drift i øvrigt

19. Driveveje skal ligge lidt højere end den omgivende mark og have et fald til siderne, så regnvand kan løbe af.
20. Ved den daglige drift skal antallet af transporter af dyr, materialer og husdyrgødning søges begrænset.
21. Vandforbruget skal så vidt muligt minimeres.
22. Bedriften skal indrettes og drives, så tilkørselsveje og befæstede arealer omkring stalde og opbevaringsanlæg holdes rene og fri for spild af foder-, affalds- og gødningsrester. Afledning til nedsivning eller recipient må kun ske, når der er tale om rent overfladevand og efter tilladelse efter miljøbeskyttelseslovens³ kap. 3 og 4.
23. Virksomhedens olie- og kemikalieoplag, herunder affald, skal til enhver tid opbevares indendørs i tæt emballage på tæt bund uden mulighed for afløb til kloak, jord, overfladevand eller grundvand.
24. Ejendommens affaldshåndtering, dvs. sortering, opbevaring og bortskaffelse, skal til enhver tid ske i overensstemmelse med det til enhver tid gældende affaldsregulativ for området.
25. Såfremt driften medfører væsentlig flere lugtgener end forudsat ved udarbejdelse af denne godkendelse, kan kommunen fastsætte yderligere skærpede vilkår for driften til minimering af lugtgenerne.
26. Virksomhedens bidrag til støjbelastningen i omgivelserne⁴ må ikke overstige følgende værdier målt ved nabobeboelser eller deres opholdsarealer:

Mandag-fredag kl. 07-18 (8 timer)	Alle dage kl. 18-22 (1 time)	Alle dage kl. 22-07 (½ time)	Alle dage kl. 22-07
Lørdag kl. 07-14 (7 timer)	Lørdag kl. 14-18 (4 timer)		Maksimal værdi
	Søn- og helligdag kl. 07-18 (8 timer)		
55 db (A)	45 db (A)	40 db (A)	55 db (A)

Virksomheden skal efter anmodning fra kommunen ved en støjmåling dokumentere, at vilkår om støj er overholdt. Målingerne skal foretages i overensstemmelse med den til enhver tid

³ Miljøbeskyttelsesloven. LBK nr. 1093 af 11. oktober 2024. Bekendtgørelse af lov om miljøbeskyttelse.

⁴ Støjbidraget måles bortset fra maksimalværdien som det ækvivalente, konstante, korrigerede støjniveau i dB(A) jf. Vejledning nr. 5 fra 1984 om ekstern støj fra virksomheder. Tallene i parentes angiver referencetiden inden for den pågældende periode.

gældende lovgivning og retningslinjer på området. Tilsynsmyndigheden kan maksimalt kræve målinger en gang årligt.

27. Opbevaring af foder skal ske på en sådan måde, at der ikke opstår risiko for tilhold af skadedyr.
28. På ejendommen skal der foretages en effektiv forebyggelse og bekæmpelse af fluer i overensstemmelse med de seneste fastsatte retningslinjer fra Agro, Institut for Agroøkologi, Aarhus Universitet. Bekæmpelse skal desuden foretages på kommunens forlangende.
29. Husdyrbruget skal opbevare dokumentation for nedenstående i mindst 5 år.
 - Vandforbrug for hele bedriften (med årlig aflæsning)
 - Elforbrug (med årlig aflæsning)
 - Dokumentation for, at ejendommens affald bortskaffes miljømæssigt forsvarligt.
30. Der skal udarbejdes en beredskabsplan, som fortæller, hvornår og hvordan der skal reageres ved uheld, som kan medføre konsekvenser for det eksterne miljø. Beredskabsplanen skal være tilgængelig på husdyrbruget senest ved påbegyndt udnyttelse af miljøgodkendelsen. Planen skal være kendt af de ansatte. Beredskabsplanen skal opdateres efter behov.
31. Ved eventuelt ophør af dyreholdet skal dette meddeles til Vejle Kommune.
32. Ved husdyrbrugets eventuelle ophør skal stalde m.v. rengøres og alle lagre af husdyrgødning, foder, affald og lignende bortskaffes miljømæssigt forsvarligt. Staldene skal fortsat vedligeholdes, og der skal udarbejdes en plan for anvendelse af stalde og øvrige produktionsbygninger.

3. Vurdering

3.1 Overordnet om det ansøgte

Husdyrbruget har den 8. april 2025 søgt om miljøgodkendelse til udvidelse af husdyrbruget på Åstbyvej 43, 7184 Vandel.

Det ansøgte omfatter en udvidelse af produktionsarealet på husdyrbruget fra de eksisterende 3.135 m² til 4.160 m², en udvidelse på i alt 1.025 m². Eksisterende foderlade udvides med 420 m², det samlede produktionsareal i foderlade vil blive 950 m². Pladsen med kalvehytter udvides med 75 m². Derudover etableres der et nyt maskinhus på 1000 m², plansiloerne udvides med 200 m² og der etableres en møddingsplads på 240 m².

Husdyrbruget er ikke et IE-brug, da det er en malkekvægsproduktion. Husdyrbruget er dog omfattet af den udvidede offentlighedsproces, da ammoniakemissionen er højere end 3.500 kg N/år.

Husdyrbruget er i dag omfattet af følgende afgørelser vedrørende tilladt dyrehold, stalde og opbevaringsanlæg:

- Miljøgodkendelse fra 2009 meddelt efter § 12 i husdyrgodkendelsesloven.
- Tillæg til miljøgodkendelse fra 2015 meddelt efter § 12, stk. 3, i husdyrgodkendelsesloven.
- Anmeldelse om ændring af plansilo anlæg efter kapitel 7 i husdyrgodkendelsesloven.

Miljøgodkendelsen fra 2009, samt tillæg fra 2015 og anmeldelse af ændring af plansilo bortfalder således, når denne miljøgodkendelse er trådt i kraft, det vil sige når miljøgodkendelsen er meddelt og offentliggjort.

Der gælder en lovbestemt frist på 6 år til at udnytte alle dele af godkendelsen. Fristen gælder fra godkendelsesdatoen. Enkelte elementer i godkendelsen skal ikke nødvendigvis udnyttes samtidigt, hvis det er muligt. Såfremt udnyttelsen af et enkelt element medfører, at der er vilkår om brug af BAT (Bedst Anvendelige Teknologi), så skal teknologien indføres samtidigt hermed.

Kommunen har vurderet, at husdyrbruget ikke er forureningsmæssigt og teknisk eller driftsmæssigt forbundet med et andet husdyrbrug.

3.2. Bygninger og anlæg

I bilag 1 ses en situationsplan over husdyrbruget, inklusive stalde og opbevaringsanlæg til husdyrgødning, ensilage samt andre bygninger.

Der udvides med nye produktionsarealer i foderladen og tilbygningen hertil, hvor produktionsarealet højst vil udgøre 950 m². Pladsen til kalvehytter vil blive udvidet med 75 m² produktionsareal. Husdyrbrugets samlede produktionsareal udvides fra 3.135 m² til 4.160 m², en udvidelse på i alt 1.025 m².

På husdyrbruget må holdes kvæg med opdræt i de staldsystemer, som husdyrbruglovens "flex-princip" giver mulighed for, fordi ændring til ethvert af disse dyrehold vil medføre en reduktion af alle typer emissioner, herunder også lugt og ammoniak.

Husdyrbrugets kapacitet for oplag af husdyrgødning øges ved anlæg af møddingsplads på 240 m² i tilknytning til plansiloerne. Se placering i bilag 1.
Endvidere anlægges en plansilo på 200 m², som en østlig forlængelse af de eksisterende plansiloer.

Der opføres et maskinhus på 1.000 m², som placeres nord for ungdyrstalden, og placeres i tilknytning til eksisterende bygningsmasse. Maskinhuset ønskes opført, da der ikke er tilstrækkelig plads til egne maskiner i det eksisterende maskinhus, og en eksisterende lejeaftale på maskinhus ophører. Se placering på bilag 1.

Området, hvor de nye bygninger og anlæg placeres, er ikke lavbundsareal.

Der er stillet vilkår om størrelse af produktionsareal (vilkår nr. 1) og opbevaringsanlæg (vilkår nr. 2) på husdyrbruget. De faste pladser skal indrettes med fald mod afløb som går til gyllebeholder. Plansiloerne skal indrettes med fald mod afløb, som enten går til gyllebeholder eller opsamlingsanlæg til ud sprinkling af ensilagesaft. Vilkårene giver også oversigt over anlæggenes tekniske data.

Afstandskrav

Ejendommen er beliggende i det åbne land ca. 170 m syd for Åst Skov. Nærmeste nabo uden landbrugspligt er Åstbyvej 45, som ligger 280 m sydvest for anlægget. Den nærmeste samlede bebyggelse er Øster Åst, som ligger 580 m nordvest for anlægget målt i forhold til Åstbyvej 35. Nærmeste byzone og område ifølge kommuneplan udpeget til fremtidig byzone er Billund Lufthavn, som ligger 1,9 km vest for anlægget.

Husdyrbrugslovens §§ 6 og 8 indeholder en række generelle afstandskrav, som gælder for etablering, udvidelse eller ændring af husdyranlæg og opbevaringsanlæg. I den følgende tabel er disse krav vist og sammenholdt med de faktiske afstande. Afstandskravene vurderes at være overholdt.

	Afstandskrav (m)	Afstand (m)
Byzone/sommerhusområde ⁵	50	1.560
Lokalplanlagt landzone ⁶	50	620
Nabobeboelse	50	355
Anlæg til ikke almene vandforsyning	25	43
Anlæg til almen vandforsyning	50	>200
Vandløb, dræn og søer	15	92
Offentlig vej og privat fællesvej	15	>200
Levnedsmiddelfabrik	25	>200
Beboelse på samme ejendom	15	77
Naboskel	30	220

De nye bygninger overholder alle afstandskrav i husdyrbrugloven.

⁵ Eksisterende eller ifølge kommuneplanens rammedel fremtidigt byzone- eller sommerhusområde.

⁶ Område i landzone, der i lokalplan er udlagt til boligformål, blandet bolig- og erhvervsformål eller til offentlige formål med henblik på beboelse, institutioner, rekreative formål og lignende.

For afstandskrav vedr. lugt og ammoniak, se særskilt afsnit nedenfor.

Gødningsopbevaring og –håndtering

I vilkår nr. 2 ses en oversigt over husdyrbrugets opbevaringsanlæg til husdyrgødning og ensilage. Placering af opbevaringsanlæggene ses på bilag nr. 1.

Der produceres årligt 7.065 m³ gylle inklusive rengøringsvand, drikkevandsspild, regnvand og overfladevand fra møddingsplads, ensilageplads og plads til kalvehytter. Den samlede opbevaringskapacitet i gyllebeholdere, fortanke og gyllekummer er 5.600 m³ efter udvidelsen. Der kan altså opbevares gylle fra 9,5 måneders produktion. Kravene til opbevaringskapacitet for flydende husdyrgødning ifølge husdyrgødningsbekendtgørelsens⁷ § 10 er således overholdt.

Der produceres årligt 1.300 tons dybstrøelse m³ fast gødning. Overfladearealet på møddingspladserne er hhv. 240 m² og 50 m².

Der vil blive produceret 1.300 ton dybstrøelse årligt. Ifølge ansøgningen køres al dybstrøelsen til biogasanlæg, dybstrøelsen afhentes løbende, og ligger kun kortvarigt på møddingspladsen. Sammenholdt med lovgivning og aftale om afhentning, så vurderer Vejle Kommune, at opbevaringskapaciteten af fast husdyrgødning på husdyrbruget er tilstrækkelig. Kravene til opbevaringskapacitet for fast husdyrgødning ifølge husdyrgødningsbekendtgørelsens § 10 er således overholdt.

Alt husdyrgødning leveres til biogasanlæg og der modtages afgasset biomasse retur som opbevares i gylletanken.

Det er Vejle Kommunes vurdering, at dette er tilstrækkeligt til at sikre forsvarlig opbevaring og håndtering af flydende og fast husdyrgødning uden væsentlig miljørisiko, herunder risiko for udsivning af næringsstoffer til grundvand, overfladevand og tør natur.

Ensilageopbevaring

Ensilage opbevares i 2200 m² plansiloer (se vilkår nr. 2 og bilag 1). Der kan desuden forekomme markstakke i mindre omfang til slet af dårlig kvalitet eller ved stort udbytte.

Overfladevandet fra ensilagesiloerne ledes til en separat beholder på 50 m³, hvorfra det sprinkles ud på de tilstødende arealer. I våde perioder hvor det ikke er muligt at udsprinkle ensilagesaft, ledes ensilagesaft til gyllebeholder.

Det er kommunens vurdering, at dette sikrer en forsvarlig opbevaring og håndtering af ensilage, herunder også opbevaring og håndtering af afløb fra ensilagesiloerne.

Ved udsprinkling: se landbrugets byggeblade Udsprinkling af overfladevand fra ensilagesilo og ensilageplads.

Spildevand

Overfladevand fra befæstet areal til kalvehytter ledes til gyllebeholder. Overfladevandet fra plansiloerne ledes til separat opsamlingsbeholder på 50 m³, hvorfra det bringes ud på de tilstødende arealer. Reglerne for udbringning af ensilagesaft er reguleret gennem bekendtgørelse nr. 931 af 16. juli 2024 om jordbrugsvirksomheders anvendelse af gødning. Vejle Kommune har

⁷ Husdyrgødningsbekendtgørelsen. BEK nr. 2243 af 29. november 2021. Bekendtgørelse om miljøregulering af dyrehold og om opbevaring af gødning.

derudover stillet vilkår om dimensionering af anlægget til ud sprinkling af overfladevand fra plansområderne, samt til udbringningsarealerne. Det er kommunens vurdering at dette sikrer, at der ikke sker en væsentlig påvirkning af overfladevand som følge af opbevaring og udbringning af ensilagesaft.

Torben Hørlyck Jørgensen er i dialog med Vejle Kommune, Spildevand, om en løsning til udledning af tagvand fra samtlige driftsbygninger og overfladevand fra befæstede arealer, samt faskiner der skal etableres langs med det nye maskinhus til nedsivning af tagvand fra maskinhuset. Vejle Kommunen skal give en separat udledningstilladelse.

Det er ud fra ovenstående Vejle Kommunes vurdering, at spildevand håndteres, så der ikke er risiko for væsentlig påvirkning af miljøet.

3.3. Ammoniak

I den ansøgte drift er den samlede, årlige ammoniakemission fra husdyrbruget (totalemissionen) beregnet til 4554 kg, hvilket er en meremission på 1643,4 kg/år i forhold til nudriften. Emissionen er holdt nede på dette niveau blandt andet ved anvendelse af teltoverdækning på gyllebeholder. Der er stillet vilkår om overdækning af gyllebeholder.

Beskyttelsen af naturen med dens naturtyper og arter, ligger i flere regler i husdyrgodkendelsesbekendtgørelsen⁸, som skal overholdes hver for sig:

- Beskyttelsen af kategori 1-natur⁹ (ammoniakfølsom natur i Natura 2000-områder). Hvis der er kategori 1-natur i nærheden af husdyrbruget, må den årlige deposition af ammoniak i naturområdet højst udgøre 0,2, 0,4 eller 0,7 kg pr. ha, afhængigt af om der ligger andre husdyrbrug inden for 2,5 km radius.
- Beskyttelsen af kategori 2-natur (følsom natur af en vis størrelse uden for Natura 2000-områder). Den årlige deposition af ammoniak må her højst udgøre 1,0 kg pr ha.
- Beskyttelsen af kategori 3-natur (lokal, regional og anden følsom natur, herunder ammoniakfølsom skov og natur beskyttet efter naturbeskyttelseslovens¹⁰ § 3. Her er der ikke et fast krav til den maksimale deposition fra husdyrbruget. Kommunen foretager i stedet en faglig vurdering af betydningen for den pågældende natur af den beregnede merdeposition¹¹ af ammoniak. Kommunen kan kun sætte vilkår, hvis det ansøgte medfører en merdeposition på mindst 1 kg N/ha/år.
- Beskyttelsen af sjældne arter.

⁸ Bekendtgørelse nr. 1089 af 16. oktober 2024 om godkendelse og tilladelse m.v. af husdyrbrug.

⁹ Fastlæggningen af, hvilke naturtyper der omfattes af kategori 1 og 2 følger af husdyrgodkendelsesbekendtgørelsens § 2, stk. 1 og 2, samt bilag 3, afsnit D.

¹⁰ Naturbeskyttelsesloven. LBK nr. 927 af 28. juni 2024. Bekendtgørelse af lov om naturbeskyttelse med senere ændringer.

¹¹ For kategori 3-natur er det merdepositionen, som skal vurderes. For kategori 1- og 2-natur vurderes der ud fra totaldepositionen.

Desuden kan kravet om anvendelse af BAT-teknologi også medføre krav om begrænsning i udledningen af ammoniak, se afsnit om BAT nedenfor.

I ansøgt drift er den samlede, årlige ammoniakemission fra husdyrbruget beregnet til 4.554 kg, hvilket er en meremission på 1.643,4 kg i forhold til nudrift og 8. års drift.

Kategori 1-natur

Det nærmeste Natura 2000-område er Randbøl Hede og Klitter i Frederikshåb Plantage som ligger ca. 6000 m sydvestlig retning for husdyrbruget. Den nærmeste ammoniakfølsomme naturtype i Natura 2000-området er et surt overdrev, som ligger i en afstand på ca. 6000 m fra husdyrbruget.

I så stor afstand viser beregningerne en årlig deposition af ammoniak på 0,0 kg pr ha. En så lav deposition vurderes ikke at kunne have nogen effekt på ammoniakfølsom natur inden for Natura 2000-området eller de arter, som indgår i udpegningsgrundlaget.

Det vurderes, at når bedriften ikke påvirker kategori 1-naturtyperne, vil den heller ikke påvirke livsvilkårene for de dyretyper, der er på udpegningsgrundlaget. Det vurderes, at det ansøgte ikke i sig selv, eller i forbindelse med andre projekter kan påvirke det internationale naturbeskyttelsesområde væsentligt eller få negativ indvirkning på arterne og naturtyperne, som Natura 2000-områderne er udpeget for at beskytte.

Det konkluderes på baggrund af ovenstående, at projektet ikke kræver udarbejdelse af konsekvensvurdering efter habitatbekendtgørelsens regler.

Kategori 2-natur

Nærmeste kategori 2-natur er et overdrev, som ligger 1.200 m nordøstlig retning for husdyrbruget.

Den tilladte mængde ammoniak fra husdyrbruget, som må deponeres på kategori 2-natur, er som nævnt 1,0 kg pr ha pr. år. Det er beregnet, at den årlige deposition af ammoniak fra husdyrbruget i den pågældende naturtype vil være 0,2 kg pr. ha. Det konstateres derfor, at reglerne for beskyttelse af kategori 2-natur er overholdt.

Kategori 3-natur

For kategori 3-natur skal kommunen efter § 29 i husdyrgodkendelsesbekendtgørelsen¹² vurdere, om merdepositionen af ammoniak fra husdyrbruget kan have væsentlig indvirkning på naturområdet. Merdepositionen skal forstås som forskellen mellem totaldepositionen fra husdyrbruget i ansøgt drift og totaldepositionen fra husdyrbruget i driften før udvidelse, den såkaldte nudrift.

For at inddrage tidligere udvidelser skal merdepositionen også beregnes som forskellen mellem depositionerne i ansøgt drift og driften for 8 år siden.

Der ligger flere mindre engarealer, heder, overdrev, moser og vandhuller beskyttet efter § 3 i naturbeskyttelsesloven, samt en potentiel ammoniakfølsom skov inden for en radius på 1.000 m fra anlægget. Det nærmeste kvælstoffølsomme naturareal er en mose på under 2,5 ha, der ligger umiddelbart nordøstlig retning for anlægget. Merdepositionen på naturområdet er beregnet til 0,7 kg NH₃-N/ha/år.

For alle øvrige arealer gælder at merdepositionen er mindre end 1 kg NH₃-N/ha/år.

¹² Husdyrgodkendelsesbekendtgørelsen. BEK nr. 1089 af 16. oktober 2024. Bekendtgørelse om godkendelse og tilladelse m.v. af husdyrbrug.

Sjældne arter

Der er registreret levesteder for Bilag IV-arter inden for en radius af 1.000 m fra anlægget. I tilknytning til beskyttet vandløb og eng er der fundet to flagermusarter, sydflagermus og trolldflagermus, der er Bilag IV-arter. Derudover er der registreret rød glente i en skov ca. 446 m. nordøst fra anlægget.

Alle arter af flagermus er strengt beskyttet på Europæisk plan i EU's habitatdirektiv og på nationalt plan igennem Artsfredningsbekendtgørelsen. Skulle man undervejs i projektet finde flagermus, skal man derfor kontakte Naturstyrelsen, som kan vejlede i forhold til, hvordan de skal håndteres.

Ved det ansøgte, fjernes ingen gamle bygninger. Der kan blive fjernet træer i forbindelse med opførelse af nyt maskinhus, her henledes opmærksomheden på ovenstående skrivelse omkring flagermus.

Efter praksis i klagenævnet vil en merdeposition på mindre end 1 kg N/ha/år ikke medføre nogen målbar tilstandsændring, uanset hvilken tilførsel der sker samlet til området på ansøgningstidspunktet.

Vejle Kommune vurderer samlet i forhold til beskyttelse af natur og sjældne arter, at husdyrgodkendelsesbekendtgørelsen beskyttelsesniveau er overholdt, og at projektet ikke vil medføre en forringelse af naturområderne.

3.4. Bedste tilgængelige teknik (BAT)

Kravet om anvendelse af BAT-teknologi bygger på det princip, at landmanden ved udvidelser eller ændringer af sit husdyrbrug skal forebygge og begrænse forurening fra produktionen ved anvendelse af den bedste, tilgængelige teknologi – bedre kendt som "BAT-teknologi". Hvilken teknologi der anses for BAT-teknologi, fastlægges af Miljøstyrelsen ud fra afprøvninger af forskellige teknologier for bl.a. renseeffekt og økonomi. Herefter foretages for alle teknologier en afvejning af renseeffekt over for prisen på teknologien for at sikre, at teknologien ikke er uforholdsmæssigt dyr i forhold til dens effektivitet. Teknologier kan altså blive afvist som BAT-teknologi, fordi de er for ineffektive, eller fordi de er for dyre.

Ved fastlægningen af, hvad der anses for BAT-teknologi, anlægges også den betragtning, at større virksomheder i branchen generelt må forventes at have bedre økonomiske muligheder end små for at anvende forureningsbegrænsende teknologi i produktionen. BAT-kravet fastsættes derfor strammere for større udvidelser end for små (proportionalitet).

I hver ansøgning om miljøgodkendelse beregnes det nu, hvad ammoniakemissionen fra den samlede produktion ville være i den ansøgte drift, hvis BAT-teknologi blev anvendt. Dette niveau kaldes "BAT-niveauet" for den pågældende ansøgte drift og er altså en maksimumsgrænse, som skal overholdes i den ansøgte drift.

Ansøger er imidlertid frit stillet til at anvende en anden teknologi i stedet for BAT-teknologien i sin ansøgte drift – men ammoniakemissionen skal ned på BAT-niveauet.

Ammoniakemission

For emission af ammoniak er der beregnet et BAT-niveau for hele husdyrbruget på 4.554 kg N/år.

Dette skal sammenlignes med den aktuelle produktion i den ansøgte drift, der som allerede nævnt udgør 4.554 kg N/år om året.

Beregningen er lavet ud fra de husdyrtekniske data om bedriften, som ansøger selv har tastet ind i sin ansøgning, og som fremgår af vilkår nr. 1 og 2.

I beregningen indgår også anvendelsen af den miljøteknologi, som ansøger også har indtastet, eksisterende teltoverdækning, og som er fastholdt i vilkår om teltoverdækning af eksisterende gyllebeholder.

Det konstateres, at BAT-niveauet for emission af ammoniak er overholdt.

Management

For at sikre at udslip af kemikalier (rengøringsmidler) og olie begrænses ved uheld, er der stillet vilkår om beredskabsplan.

Vand- og energiforbrug

Ansøger har i miljøkonsekvensrapporten redegjort for, hvilke tiltag der bruges for at minimere vandspild.

Husdyrbruget har gennem indretning og drift fokus på energiforbedringer, som beskrevet i ansøgningens miljøkonsekvensrapport.

Der er stillet vilkår om registrering af vand- og elforbrug.

Samlet vurdering

Det er kommunens vurdering, at der er redegjort tilstrækkeligt for anvendelse af BAT, samt eventuelle fravalg af BAT. Der er stillet vilkår om staldsystemer og overdækning af eksisterende gyllebeholder. Ud fra ansøgers redegørelse for anvendelse af BAT og de stillede vilkår, er det Vejle Kommunes vurdering, at BAT er anvendt i et tilstrækkeligt omfang i projektet.

3.5. Lugt

Ifølge § 32 i husdyrgodkendelsesbekendtgørelsen skal der ud fra atmosfæriske modeller for spredning af lugt fra husdyrproduktioner beregnes, hvor langt der skal være til de omkringboende, for at lugtgenerne for produktionen for disse omkringboende forbliver inden for rimelighedens grænser efter udvidelsen af husdyrbruget. Rimelighedens grænser er derefter specificeret ud for tre grupper af omkringboende: enkelt-boliger (hvortil lugtgeneafstandskravene er mildest), samlet bebyggelse (middel) og byzone/sommerhusområde (skrappest).

Vejle Kommune har vurderet lugtgeneafstand for hver kategori og har sammenlignet tallene med den fysiske afstand til de omkringboende, som er tættest på i hver af de tre kategorier.

Den følgende tabel viser resultaterne. En stjerne ved et tal i kolonnen "Fysisk afstand" viser, at den fysiske afstand er stor nok, og at lugtreglerne for den pågældende kategori er overholdt.

Nabokategori	Nærmeste nabo	Lugtgeneafstand	Fysisk afstand
Enkelt bolig (uden landbrugspligt)	Åstbyvej 45	113,6 m	369,7 m *
Samlet bebyggelse	Åstbyvej 35	319,1 m	676,9 m *
Byzone mv. ¹³	Åst By, Lindeballe	476,8 m	1596,2 m *

Det kan konkluderes af tabellen, at lugtreglerne i § 31 er overholdt for alle tre kategorier af naboer. Der er ikke lugtkumulation med andre større husdyrbrug for nogle af de 3 nabokategorier.

3.6. Lys, støj, rystelser, støv, skadedyr og transport

Belysning

Der er kun mindre udendørs belysning på ejendommen. Staldene er placeret afskærmet fra offentlige veje og naboer. Det er kommunens vurdering, at der på baggrund af afstanden til de omboende og med de stillede vilkår ikke vil være væsentlige gener fra belysning.

Støj

De primære kilder til støj fra anlægget vil være malkeanlæg, separeringsanlæg, foderblanding, gyllepumpe, kompressor, transportere, kornsiloer og ensilering. Kommunen har vurderet, at de omboende kan sikres mod væsentlige støjgener ved at stille vilkår om overholdelse af konkrete støjgrænser samt vilkår om, at der skal foretages målinger, såfremt der skulle opstå begrundet tvivl om, hvorvidt ejendommens drift kan leve op til de fastsatte grænser.

Rystelser

Rystelser kan i visse tilfælde være til gene fra en virksomhed eller landbrug, afhængigt af, hvilke aktiviteter, der foretages, samt afstanden til de omkringboende naboer. For det konkrete husdyrbrug er der ikke oplyst om aktiviteter, som i særlig grad skulle frembringe vibrationer, rystelser eller lavfrekvent støj. Husdyrbruget vurderes ikke til at have kilder, udover de ovennævnte støjkilder, der i væsentligt omfang frembringer lavfrekvent støj. Da der er relativ stor afstand til naboer, er det kommunens vurdering, at der ikke er risiko for væsentlige gener i den forbindelse.

Støv

De primære kilder til støv vil være transportere, strøning med halm, foderblanding og foderlevering. Det er kommunens vurdering, at der på baggrund af afstanden til de omboende ikke vil være risiko for væsentlige støvgener.

Skadedyr

Der er stillet vilkår om effektiv fluebekæmpelse. Rottebekæmpelsen sker gennem et privat firma, der har autorisation til skadedyrsbekæmpelse. Det er Vejle Kommunes vurdering, at der med de i ansøgningen angivne forhold og de stillede vilkår ikke er væsentlig risiko for gener fra skadedyr.

¹³ Eksisterende og ifølge kommuneplanens rammedel fremtidigt byzone- eller sommerhusområde.

Transport

Vejle Kommune har vurderet den trafikale belastning for omgivelserne og de gener, der er forbundet med transport i forbindelse med driften af husdyrbruget.

Antallet af transporter til og fra ejendommen fremgår af miljøkonsekvensrapporten. Der vil som følge af udvidelsen af produktionen på ejendommen ikke ske en mærkbar stigning i antallet af transporter, da de samlet set vil ligge på samme niveau som i nudriften.

Det er kommunens vurdering, at der er valgt de mest hensigtsmæssige transportveje for produkter til og fra ejendommen. Kommunen vurderer, at transporten til og fra anlægget med det stillede vilkår ikke vil medføre væsentlige øgede trafikale og miljømæssige gener i nærområdet.

3.7. Affald, olie og kemikalier

Affaldshåndtering er omfattet Vejle Kommunes affaldsregulativer. Som bilag til ansøgningen har ansøger indsendt en miljøkonsekvensrapport, hvori der er redegjort for husdyrbrugets affaldsfraktioner og håndtering af affald. Vejle Kommune vurderer herudfra, at opbevaring og håndtering af affald på husdyrbruget ikke vil være til gene for omkringboende og ikke vil medføre væsentlig forurening.

Der er en olietank på ejendommen. Olietanken er placeret i laden på fast gulv, uden afløb. Kemikalier, primært rengøringsmidler da ejendommen drives økologisk, opbevares i teknikrum.

Der er stillet vilkår om opbevaring af olie og kemikalier, samt udarbejdelse af beredskabsplan.

Det er kommunens vurdering, at opbevaring og håndtering af olie og kemikalier med de stillede vilkår sker hensigtsmæssigt, så der ikke er væsentlig risiko for påvirkning af jord, grundvand, overfladevand eller natur.

3.8. Landskabelige hensyn

Vejle Kommune har vurderet de nye bygninger og anlægs placering og udformning i forhold til de landskabelige værdier og bevaringsværdige kulturmiljøer. Området, hvor ejendommen er beliggende, kan karakteriseres som åbent landbrugsland med flere spredte hegn.

Ejendommens bygninger ligger inden for et område med værdifuldt landskab, Dalen ved Lindeballe Skov, med værdifulde landskabelige interesser, se kort i bilag 2. Landskabet er værdifuldt, da det rummer Dalen ved Lindeballe Skov, som er et småkuperet randmorænelandskab præget af mange mindre nåletræsbeplantninger.

Ejendommens bygninger er ikke omfattet af beskyttelsehensyn i forhold til kirker, åer, søer, fortidsminder eller skove. Størsteparten af bygningsmassen ligger inden for skovbyggelinjen. Da der er tale om driftsbygninger, som er nødvendige for husdyrbruget, kræver opførelse af bygningerne ikke dispensation fra Naturbeskyttelseslovens skovbyggelinje.

Ejendommens bygninger er placeret uden for områder, der er udpeget som bevaringsværdige kulturmiljøer.

Dele af bygningsanlægget ligger inden for potentielle økologiske forbindelser. Ejendommens bygninger ligger ikke inden for områder med geologisk bevaringsværdig, Natura 2000-område, lavbundsområde eller områder beskyttet efter Naturbeskyttelseslovens § 3.

Det nye maskinhus ligger delvist indenfor potentielle økologiske forbindelser, der er stillet vilkår til, at hvis det er nødvendigt at fjerne noget af det eksisterende læhegn, skal det genetableres. Dette vil sikre fortsat sammenhæng i den potentielle økologiske forbindelse.

Ejendommens bygninger ligger ikke i et fredet område.

De ansøgte bygninger og anlæg vurderes at være erhvervsmæssigt nødvendige for ejendommens drift som landbrugsejendom.

Kommunen har lagt vægt på, at det nye byggeri giver indtryk af at være en integreret del af den samlede ejendom. Der er stillet vilkår omkring belysning på ejendommen. Samlet finder kommunen ikke anledning til at stille særlige vilkår til byggeriet. Det er i dialog med ansøger søgt, at materialer harmonerer med ejendommens resterende bygninger samt at undgå lyse eller reflekterende tagmaterialer.

Med vilkårene er det kommunens vurdering, at det sikres, at der sker en indpasning i landskabsbilledet. Endvidere er byggeriet søgt harmoneret med ejendommens resterende bygninger. Det er Vejle Kommunes vurdering, at der med de stillede vilkår ikke vil ske en væsentlig påvirkning af landskabet eller kulturmiljøer som følge af opførelse af maskinhus, tilbygning til foderlade, udvidelse af plansiloer, etablering af møddingsplads og udvidelse af plads med kalvehytter.

3.10. Alternativer

Det såkaldte O-alternativ består i, at udvidelsen ikke blev gennemført. Det er kommunens vurdering, at ansøger har forholdt sig tilstrækkeligt til O-alternativet. Med hensyn til miljøpåvirkning og nabogener for udvidelsen set i forhold til O-alternativet, er det kommunens vurdering, at udvidelsen ikke vil betyde risiko for en væsentlig påvirkning af det omgivende miljø, eller væsentlig større gener for naboer end ved den nuværende produktion – jf. øvrige afsnit i miljøgodkendelsen.

3.11. Samlet vurdering

Vejle Kommune har vurderet miljøbelastningen efter udvidelsen af husdyrbruget på Åstbyvej 43, 7184 Vandel. Kommunen vurderer, at husdyrbruget har truffet de nødvendige foranstaltninger til at forebygge og begrænse forureningen fra husdyrbruget samt at det ansøgte overholder kravene i husdyrbrugloven og tilhørende bekendtgørelse. Endvidere vurderer kommunen, at husdyrbruget efter udvidelsen med overholdelse af godkendelsens vilkår kan drives uden væsentlig indvirkning på miljøet.

4. Offentlighed og klagevejledning

4.1 Annonceringer og høringer

Da Vejle Kommune modtog ansøgningen, annoncerede kommunen den offentligt på Vejle Kommunes hjemmeside.

Et udkast til afgørelsen har været i høring hos ansøger, relevante naboer og parter samt andre, som har anmodet om at blive hørt. Høringen gav ikke anledning til bemærkninger fra de hørte parter. Den endelige afgørelse er derfor ikke ændret i forhold til udkastet, som blev sendt i høring.

Vejle Kommunes afgørelse offentliggøres på kommunens hjemmeside den 30. juni 2026.

4.2. Klagevejledning

Denne afgørelse er meddelt efter § 16a i husdyrbrugloven.

Afgørelsen kan påklages indtil 4 uger efter offentliggørelsen, jf. kapitel 7 i husdyrbrugloven. Det vil sige, at en eventuel klage skal være modtaget senest den 28. juli 2026 kl. 23.59 af Vejle Kommune via Miljø- og Fødevareklagenævnets klageportal. Enhver, der har væsentlig individuel interesse i sagen, samt en række foreninger og organisationer m.v. vil kunne klage over kommunens afgørelse.

Klagen skal indsendes via klageportalen på www.naevneneshus.dk. Her findes også vejledning om, hvordan klageportalen anvendes. Klagen sendes gennem klageportalen til kommunen. En klage anses for indgivet, når den er tilgængelig for kommunen i klageportalen.

Der er fastsat et klagegebyr på 900 kr. for privatpersoner og 1.800 kr. for virksomheder og organisationer. Gebyret skal betales ved elektronisk overførsel eller ved girobetaling.

Miljø- og Fødevareklagenævnet skal som udgangspunkt afvise en klage, der kommer uden om klageportalen. I særlige tilfælde kan du klage uden om klageportalen. Hvis du ønsker at blive fritaget fra at bruge klageportalen, skal du aflevere klagen og en begrundet anmodning om fritagelse til kommunen. Kommunen videresender herefter anmodningen til Miljø- og Fødevareklagenævnet, som træffer afgørelse om, hvorvidt du kan blive fritaget.

En eventuel klage over afgørelsen har ikke umiddelbart opsættende virkning medmindre Miljø- og Fødevareklagenævnet bestemmer andet. Det forudsættes, at andre nødvendige tilladelser som f.eks. byggetilladelse er indhentet, inden miljøgodkendelsen udnyttes. Det skal bemærkes, at Miljø- og Fødevareklagenævnet ved sin behandling kan ændre eller ophæve en godkendelse. Hvis ansøger igangsætter projektet, før klagesagen er afgjort, sker det for eget ansvar, jf. husdyrbruglovens § 81, stk. 2.

Kommunens afgørelse kan også indbringes for domstolene. Retssagen skal være anlagt inden 6 måneder fra den dag, afgørelsen har været offentligt bekendtgjort.



0,005 0,01 0,02 0,03 0,04 0,05
Kilometer

Grundkort: © Klimadatastyrelsen CC BY 4.0 , ©Vejle Kommune
Luftfoto: © Hexagon
Kortet er vejledende og kan ikke bruges til dokumentation.

Bilag 1: Situationsplan

TEGNER/INIT:KFEHA	
Målforhold 1:1.500	DATO: 22-05-2026
JNR/SAGSNR 09.17.21-P19-6-25	



Vejle Kommune
Kirketorvet 22, 7100 Vejle
Tlf. 76810000 - Hjemmeside: <http://www.vejle.dk> - email: post@vejle.dk



Legend

- Bevaringsværdigt landskab (kp)
- Potentielle økologiske forbindelser
- Økologiske forbindelser (eksisterende natur)

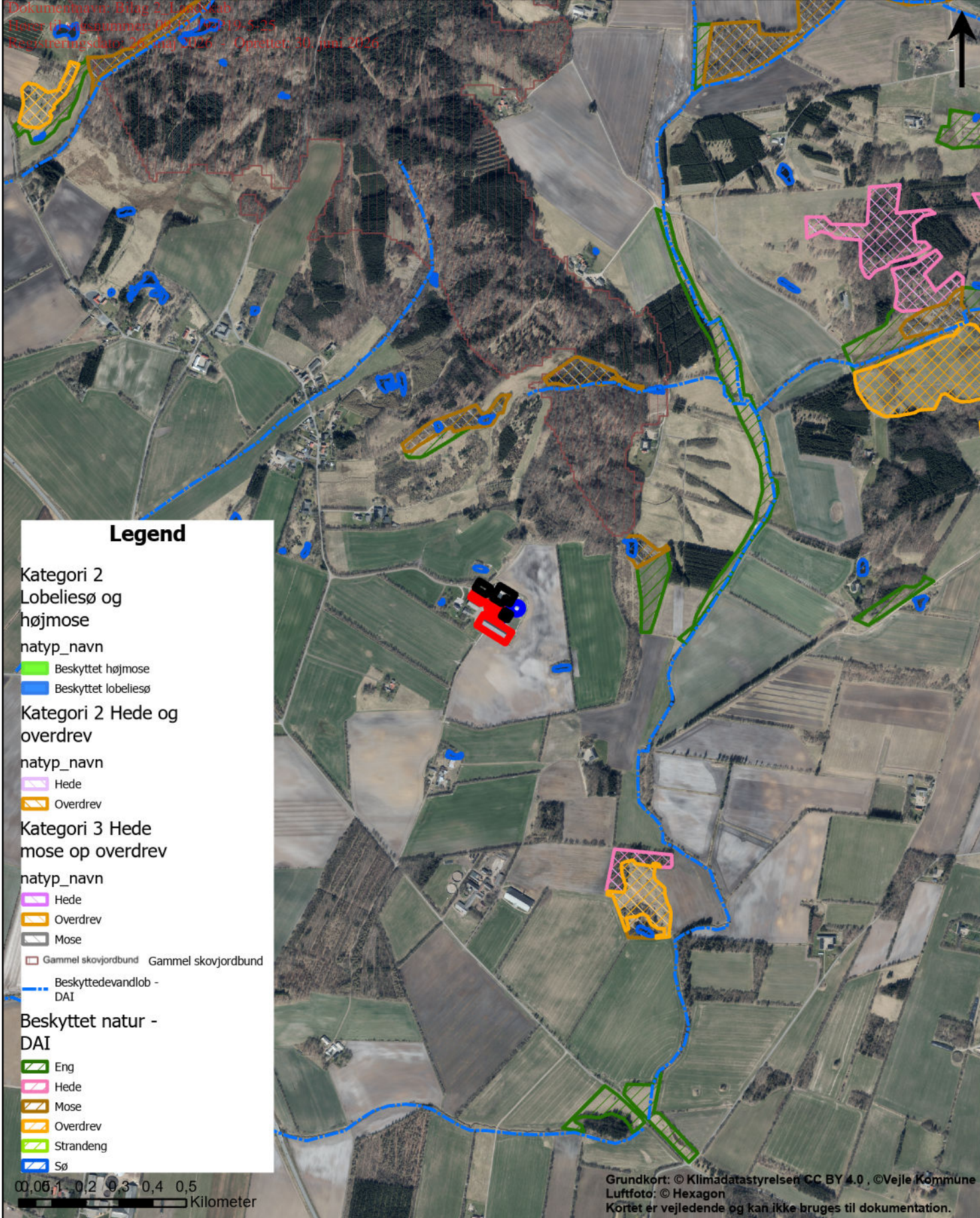
0,042685 0,17 0,255 0,34 0,425
Kilometer

Grundkort: © Klimadatastyrelsen CC BY 4.0. ©Vejle Kommune
Luftfoto: © Hexagon
Kortet er vejledende og kan ikke bruges til dokumentation.

Bilag 2: Landskab

TEGNER/INIT:kfeha		
Målforhold	1:10.000	DATO: 21-05-2026
JNR/SAGSNR 09.17.21-P19-6-25		





Legend

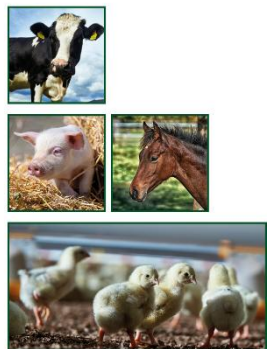
- Kategori 2**
- Lobeliesø og højmose**
- natyp_navn
 - Beskyttet højmose
 - Beskyttet lobeliesø
- Kategori 2 Hede og overdrev**
- natyp_navn
 - Hede
 - Overdrev
- Kategori 3 Hede mose op overdrev**
- natyp_navn
 - Hede
 - Overdrev
 - Mose
- Gammel skovjordbund Gammel skovjordbund
- Beskyttede vandløb - DAI
- Beskyttet natur - DAI**
- Eng
- Hede
- Mose
- Overdrev
- Strandeng
- Sø

0,05 1 0,2 0,3 0,4 0,5
 Kilometer

Grundkort: © Klimadatastyrelsen CC BY 4.0 , ©Vejle Kommune
 Luftfoto: © Hexagon
 Kortet er vejledende og kan ikke bruges til dokumentation.

Bilag 3: Natur

TEGNER/INIT:kfeha	
Målforhold 1:15.000	DATO: 21-05-2026
JNR/SAGSNR 09.17.21-P19-6-25	



Ansøgning om Miljøgodkendelse §16a stk. 1

Kirsten og Torben Hørlyck Jørgensen
Åstbyvej 43
7184 Vandel

Ansøgning om udvidelse og indretning af dybstrøelsesarealer i foderladen, udvidelse af areal med kalvehytter, nyt maskinhus samt udvidelse af plansilo.

Skema 240235 i www.husdyrgodkendelse.dk



Datablad

Ansøger og ejer	Kirsten og Torben Hørlyck Jørgensen Åstbyvej 43 7184 Vandel
	Kontaktperson på miljø sagen: Torben Hørlyck Jørgensen Mobil: 40530477 Mail: torb73@gmail.com
Husdyrbrugets adresse	Åstbyvej 43, 7184 Vandel
CVR-nummer	25910540
CHR-nummer	21834
Kommune	Vejle Kommune
BRF nr.	9767387
Matrikel-nr.	7a, Åst By, Lindeballe m.fl.
Andre husdyrbrug drevet af ansøger	Ingen
Biaktiviteter	Ingen
Ansøgningsskema	240235
Konsulent	Spiras CVR-nr.: 21111511 Lene Egtved Andersen, lea@spiras.dk , 7634 1788

Forord

Miljøkonsekvensrapport

Denne rapport beskriver de miljømæssige konsekvenser ved det ansøgte projekt på Åstbyvej 43. Det ansøgte omfatter etablering af en tilbygning til foderladen, etablering af dybstrøelsesbokse i foderladen, udvidelse af plads til kalvehytter, etablering af et maskinhus og udvidelse af plansiloanlægget.

Produktionen er ikke et IE-brug, da det er en malkekvægsproduktion.

Rapporten er en miljøkonsekvensrapport. Rapporten behandler de potentielle væsentlige miljøpåvirkninger ved en udvidelse af produktionsarealet.

Til rapporten er vedlagt følgende bilag: 1. Produktionsareal kostald, 2. Produktionsareal ungdyrstald, 3. Produktionsareal foderlade.

Rapporten indeholder en beskrivelse og vurdering af den sandsynlige væsentlige indvirkning på miljøet, som det ansøgte vurderes at medføre. Rapporten danner grundlaget for kommunens afgørelse om miljøgodkendelse for ejendommen.

Datablad	2
Forord	3
1. Indledning	5
2. Ikke-teknisk resume	6
3. Miljøtekniske redegørelse	8
3.1 Indretning og drift af anlægget	8
3.2 Bygningsmæssige ændringer og anlægsarbejde	11
3.3 Produktionsmæssig sammenhæng med andre husdyrbrug	11
3.4 Husdyrbruget og det ansøgte beliggenhed	12
3.4.1 Generelle afstandskrav	14
3.4.2 Bilag IV arter	14
3.5 Ammoniakemission og -deposition	14
3.5.1 Naturpunkter	15
3.6 Lugtemission	16
3.7 Øvrige emissioner og gener	17
3.7.1 Støj	18
3.7.2 Støv	20
3.7.3 Lys	20
3.7.4 Skadedyr	20
3.7.5 Transporter	20
3.8 Reststoffer, affald og naturressourcer	21
3.8.1 Spildevand	22
3.8.2 Olie	24
3.8.3 Vand- og energiforbrug	24
3.8.4 Foder	25
3.9 BAT-Ammoniakemission	25
3.10 Grænseoverskridende virkninger	26
3.11 Påvirkning af jordarealer og jordbund	26
3.12 Andet om befolkningen og menneskers sundhed	27
3.13 Alternative løsninger	27
3.14 Samspillet mellem faktorer jf. § 4 stk. 6 nr. 5	27
Sårbarhed i forhold til risici for større ulykker mv. jf. § 4 stk. 6 nr. 6	27
3.15 Oplysninger om konsulenten	28
4. Konklusion	28
Bilag	28

Indledning

Denne miljøkonsekvensrapport beskriver og vurderer konsekvenserne ved en udvidelse af produktionsarealet fra 3.135 kvm til 4.160 kvm, en udvidelse på i alt 1.025 kvm.

Der er ikke afsøgt alternative placeringer idet det ansøgte placeres i tilknytning til eksisterende bygninger.

Produktionsarealer er opgjort ud fra fysisk opmåling foretaget af ansøger.

1. Ikke-teknisk resume

Husdyrbruget og produktionsomfang

Ansøgningen omhandler husdyrbruget på Åstbyvej 43. Husdyrbruget er på nuværende tidspunkt en økologisk malkekvægsbesætning med en miljøgodkendelse fra 2009 og med et tillæg fra 2015.

Ejendommen er i dag godkendt til en maksimal produktion på 240 årskøer, 56 kviekalve (0-6 mdr.), 182 kvier (6-25 mdr.) og 110 tyrekalve (0-6 mdr.), af racen jersey.

Efter udvidelsen forventes det, at der i staldanlægget maksimalt kan være et dyrehold på ca. 275 årskøer med tilhørende opdræt.

Ansøgningen er indsendt for at få godkendelse til at udvide den eksisterende foderlade og til at etablere dybstrøelsesarealer i laden. Desuden ansøges om at udvide arealet med kalvehytter, etablering af et maskinhus og en mindre udvidelse af plansiloen.

Ved en fornyelse af miljøgodkendelsen vil ejendommen fremadrettet være godkendt til et antal m² produktionsareal i stedet for et antal dyr. Antallet af dyr vil fremadrettet være reguleret efter dyrevelfærdsloven.

Kvægbrug er ikke et IE-brug, og er dermed ikke omfattet af EU's direktiv om industrielle emissioner.

Landskabelige forhold

Maskinhuset, tilbygningen til foderladen og pladsen til kalvehytter vil være de eneste synlige ændringer udvendigt. Det ansøgte placeres henholdsvis i forlængelse af og i tilknytning til de eksisterende bygninger. Tilbygningen til foderladen vil blive opført med samme bredde og højde og i samme farver og materialer som foderladen og vil falde naturligt ind i den eksisterende bygningsmasse. Pladsen til kalvehytter vil ikke blive overdækket, så den vil ikke fremstå som en bygning og kalvehytterne vil stort set ikke være synlige for omgivelserne, da pladsen vil ligge gemt bag eksisterende bygninger.

Potentielle gener

Da der er tale om en mindre udvidelse af ejendommens produktion, vurderes der kun at være tale om mindre ændringer i lugt, transport, støj mv. fra ejendommen som ikke vil være til væsentlig gene for de omkringboende.

Beregningerne i det elektroniske ansøgningssystem Husdyrgodkendelse.dk viser, at krav til lugtgeneafstandene overholdes med stor margin.

Der forventes ikke at ske mærkbare ændringer i støjniveauet fra ejendommen efter udvidelsen og adgangsforhold til ejendommen vil være uændret. Hovedparten af aktiviteterne på ejendommen vil forsat foregå i dagtimerne inden for almindelig arbejdstid.

Fluer og skadedyr vil forsat blive bekæmpet.

Døde dyr vil forsat blive afhentet ved den eksisterende DAKA-plads der er beliggende ved gylletanken. Pladsen er ikke synlig for forbipasserende.

Husdyrgødning

Der produceres gylle og dybstrøelse på ejendommen. Alt husdyrgødning sendes til biogas og der modtages afgasset biomasse retur.

Ammoniakdeposition til natur

Der er i Husdyrloven og tilhørende bekendtgørelse om godkendelse og tilladelse m.v. af husdyrbrug fastsat krav til den maksimale mængde ammoniak som forskellige naturtyper må belastes med. Ammoniaknedfald kaldes deposition. Beregningerne i Husdyrgodkendelse.dk viser, at beskyttelsesniveauerne for ammoniak til alle naturtyper overholdes, både totaldepositionskravene til de mest sårbare naturtyper samt mer-depositionskravet til mindre sårbare naturtyper.

Anvendelse af BAT

BAT er en forkortelse for "bedste tilgængelige teknik" (på engelsk: "best available techniques"). Der er et fast krav til maksimal ammoniakemission i forhold til BAT i Husdyrloven og tilhørende bekendtgørelse om godkendelse og tilladelse m.v. af husdyrbrug.

Beregningerne i Husdyrgodkendelse.dk viser, at husdyrbruget overholder BAT.

BAT i forhold til ammoniak er overholdt uden yderligere tiltag.

Alternative løsninger og 0-alternativ

Der er ikke afsøgt alternative placeringer da udvidelserne etableres i tilknytning til eksisterende bygninger.

0-alternativet er at ejendommen drives videre efter vilkårene fastsat i den eksisterende miljøgodkendelse.

2. Miljøtekniske redegørelse

I dette afsnit beskrives husdyrbruget og det ansøgte samt projektets direkte og indirekte virkninger for miljø, natur og mennesker og hvad der er gjort for at mindske virkningerne.

2.1 Indretning og drift af anlægget

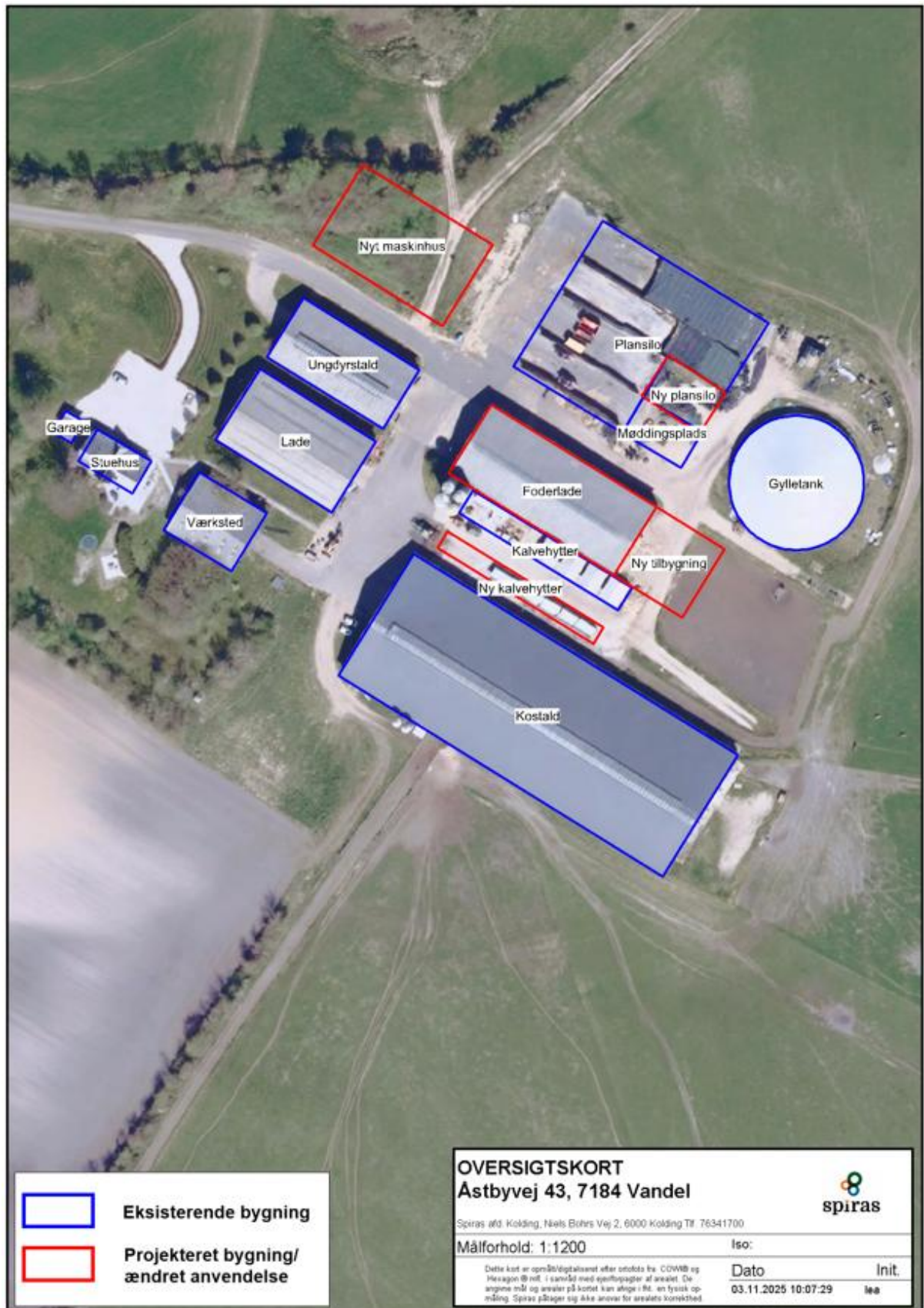
Bygningssettet på Åstbyvej 43 er placeret samlet, med de eksisterende stalde, foderlagre og gødningsopbevaringsanlæg.

Der ansøges om at etablere et maskinhus, en tilbygning til foderladen og at indrette dybstrøelsesarealer i foderladen. Desuden ansøges om at udvide pladsen til kalvehytter imellem kostalden og foderladen og en mindre udvidelse af plansiloen. Der sker ingen ændringer i de eksisterende stalde.

Alle bygninger vil således også fremadrettet ligge i tilknytning til hinanden. Oversigt over anlægget ses på Figur 1.

Det ansøgte indeholder ændringer i produktionsarealet i forhold til nudriften og i forhold til hvordan driften så ud i 2017 (8 års drift). Nudriften og 8 års driften er identisk. I det ansøgte udvides produktionsarealet fra de nuværende 3.135 kvm til 4.160 kvm, dvs. en samlet udvidelse på 1.025 kvm. Placering af produktionsarealer fremgår desuden af bilag 1-3.

Oplysningerne fremgår af husdyrgodkendelse.dk og navngivningen i Tabel 1 referer til Figur 1 Oversigtskort.



Figur 1 Staldafsnit og opbevaringsanlæg på Åstbyvej 53

Stald	8-års drift + nudrift	Ansøgt drift
Kostald	Malkekøer, kvier og stude Sengestald m. spalter (kanal, bagskyl el. ringkanal) 2.400 kvm Malkekøer, kvier og stude Dybstrøelse 110 kvm	Uændret
Foderlade	-	Flex – Alle kvæg Dybstrøelse 950 kvm
Kalvehytter	Småkalve Dybstrøelse 180 kvm	Småkalve Dybstrøelse 255 kvm
Ungdyrstald	Malkekøer, kvier og stude Dybstrøelse 445 kvm	Uændret

Tabel 1. Dyretype, staldsystem og produktionsareal.

Ejendommen har en miljøgodkendelse fra 2009 samt et tillæg fra 2015. Nudriften og 8 års driften er dermed identisk.

På ejendommen findes en gylletank på 4.000 kbm samt en omlæsningsplads til dybstrøelse, hvor dybstrøelsen opbevares kortvarigt inden, det fragtes videre til biogas. Møddingspladsen vil blive renoveret, hvor der opsættes skillevægge på de to sider ind mod plansiloen og der vil blive etableret afløb til gylletanken.

Gødningsopbevaringslagre ses på figur 1 og tabel 2.

Gyllebeholder	Opførelses år	Kapacitet (m ³)	Overfladeareal (m ²)	NH ₃ -effekt
Gylletank	2009	4.000	936	50 %
Kapacitet i gyllekumme og fortank	-	1.600	-	-
Samlet opbevaringskapacitet		5.600		
Møddingsplads	-	Ca. 350	240	-

Tabel 2 Opbevaringslagre til husdyrgødning.

I det ansøgte vil produktionen af husdyrgødning stige, da det er planen at forøge antallet af køer fra 240 til ca. 275. Ifølge normtal vil der i ansøgt drift blive produceret omk. 5.600 tons gylle og ca. 1.300 tons dybstrøelse, jf figur 2.

Udover gylle ledes der overfladevand til gylletanken fra de to møddingspladser, pladsen med kalvehytter og fra plansiloen i våde perioder, hvor det ikke er muligt at sprinkle vandet ud.

Opsamlet vandmængder:

De to møddingspladser: 290 m² overfladeareal x 1.000 mm/år = 290 m³.

Plads med kalvehytter: 1.000 m² overfladeareal x 1.000 mm/år = 1.000 m³

Plansilo, ny+eks.: 2.100 m² overfladeareal x 1.000 mm/år/ 12 mdr. = 175 m³

Svarende til i alt: 1.465 m³

Samlet opsamlet mængde: 5.600 + 1.465 = 7.065 m³.

Med en samlet opbevaringskapacitet på 5.600 m³ svare det til 9,5 mdr.

Alt husdyrgødning leveres til biogas og der modtages afgasset biomasse retur som opbevares i gylletanken.

Der er en omlæsningsplads på ejendommen, hvor dybstrøelsen afhentes, når det skal fragtes til biogasanlægget.

Besætning og gødningsproduktion			
Husdyrart / staldsystem	Antal	% græs	Tons
CHR-nr./Besæt.nr: /			
Jers. årskøer, Dybstrøelse (hele arealet)	90,0	Årsdyr	1.208
Jers. årskøer, Sengestald m. bagsk./ringkanal	185,0	Årsdyr	4.836
Jers. årsoodr. 0-6mdr., Dybstrøelse (hele arealet)	69,0	Årsdyr	102
Jers. årsoodr. 6-25mdr., Sengestald m. bagsk./ringkanal	160,0	Årsdyr	742
			6.888
I alt			6.888

Figur 2 Gødningsproduktion

2.2 Bygningsmæssige ændringer og anlægsarbejde

Der vil ske følgende ændringer:

- Der vil blive etableret en tilbygning i den østlige ende af foderladen. Tilbygningen vil blive opført i samme materialer og vil få samme bredde og højde som den eksisterende bygning. Længden på tilbygningen vil være ca. 21 m.
- I foderladen + tilbygningen vil der blive etableret dybstrøelsesbokse. Dybstrøelsesarealet vil maks. udgøre 950 m².
- Pladsen med kalvehytter udvides med ca. 75 m² produktionsareal. Pladsen har afløb til gylletanken.
- Der etableres et maskinhus nord for Ungdyrstalden. Maskinhuset vil få et mål på ca. 25 x 40 m. Benhøjden vil være ca. 4,5 m og den samlede højde ca. 9,5-10 m. Maskinhuset vil blive opført med grå eternittag og mørkegrå stålplader.
- Plansiloen udvides med ca. 10 x 20 m og der opsættes endemur på plansiloens østlige side.
- Dybstrøelsesladsen renoveres og der opsættes skillevægge på de to sider, der vender ind mod plansiloen. Der etableres afløb fra pladsen til gylletanken.
- Forløbet af den interne kørevej der ligger hvor det nye maskinhus kommer til at ligge, vil blive ført øst om maskinhuset.

I de øvrige stalde sker der ingen bygningsmæssige ændringer.

Der er i dag ikke tilstrækkelig plads til at opbevare ejendommens traktorer og maskiner og pt. lejes vinteropbevaring af maskiner 4 km væk fra ejendommen. Ved opførelse af et maskinhus på ejendommen vil der fremadrettet være tilstrækkelig plads, så der kan opbevares egne traktorer og maskiner på ejendommen.

Udvidelsen af produktionsarealet sker for at opfylde kommende velfærdskrav. Samlet set vurderes det, at udvidelserne er erhvervsmæssig nødvendige.

2.3 Produktionsmæssig sammenhæng med andre husdyrbrug

Ansøger driver ikke andre husdyrbrug.

2.4 Husdyrbruget og det ansøgtes beliggenhed

Ejendommen er beliggende i det åbne land ca. 170 m syd for Åst Skov. Nærmeste nabo uden landbrugspligt er Åstbyvej 45, som ligger 280 m sydvest for anlægget. Den nærmeste samlede bebyggelse er Øster Åst, som ligger 580 m nordvest for anlægget målt i forhold til Åstbyvej 35. Nærmeste byzone og område ifølge kommuneplan udpeget til fremtidig byzone er Billund Lufthavn, som ligger 1,9 km vest for anlægget.

Landskabet er et landbrugslandskab med spredte bebyggelser, åbne marker og øvrige landbrugsejendomme. Landskabet er desuden præget af lufthavnen mod vest og Åst Skov mod nord.

Ejendommen ligger inden for værdifuldt landbrugsområde, hvor arealanvendelsen til landbrugsformål vægtes højt. Samtidig ligger ejendommen inden for værdifuldt landskab og delvist inden for skovbyggelinje. Se tabel 3

Som det ligeledes fremgår af tabel 3, ligger ejendommen uden for øvrige beskyttelseslinjer, fredet område mv.

Maskinhuset, tilbygningen til foderladen og pladsen til kalvehytter vil stort set være de eneste synlige ændringer og de placeres henholdsvis i forlængelse af og i tilknytning til de eksisterende bygninger. Tilbygningen til foderladen vil blive opført med samme bredde og højde og i samme farver og materialer som den eksisterende del af bygningen og anlæggene vil falde naturligt ind i den eksisterende bygningsmasse og det vurderes dermed at udvidelserne vil være indpasset i landskabet.

Erhvervsmæssige nødvendige landbrugsbygninger er undtaget forbuddet mod bebyggelse inden for skovbyggelinje.

Kommuneplantemaer	
Naturområder med særlig naturbeskyttelsesværdi	-
Værdifuldt landbrugsområde	Ejendommen ligger i særligt værdifuldt landbrugsområde
Områder med landskabelig værdi	Ejendommen ligger inden for bevaringsværdigt landskab
Uforstyrrede landskaber	-
Økologisk forbindelse	-
Områder med særlig geologisk værdi	-
Rekreative interesseområder	-
Værdifulde kulturmiljøer og bevaringsværdige landsbyer	-
Kirkeomgivelser	-
Kystnærhedszonen	-
P-lavbundsarealer inkl. evt. okkerklassificering	-
Skovrejsningsområder	-
Fredede områder	-
Beskyttede naturarealer (§3)	Se figur 3
Strandbeskyttelseslinje	-
Klitfredningslinje	-
Skovbyggelinje	Ejendommen ligger delvist inden for skovbyggelinje.
Sø- og å-beskyttelseslinje	-
Kirkebyggelinje	-
Fortidsmindelinje	-
Beskyttede sten- og jorddiger	-

Tabel 3 Landskabelige udpegninger i kommuneplanen – kilde Arealinfo.dk

2.4.1 Generelle afstandskrav

Afstand til (afstandskrav)	Meter	Afstandskrav overholdt
Ikke almene vandforsyningsanlæg (25 m)	Ca. 43	Ja
Almene vandforsyningsanlæg (50 m)	> 200 m	Ja
Vandløb (herunder dræn) og søer (15 m)	Ca. 92 m	Ja
Offentlig vej og privat fællesvej (15 m)	> 200 m	Ja
Levnedsmiddelvirksomhed (25 m)	> 200 m	Ja
Beboelse på samme ejendom (15 m)	Ca. 77 m	Ja
Naboskel (30 m)	Ca. 220 m	Ja
Nabobeboelse (50 m)	Ca. 355 m (Åstbyvej 45)	Ja
Eksisterende og fremtidigt byzone/sommerhusområde (50 m)	Ca. 1.560 m (lufthavn)	Ja
Områder, der i lokalplan er udlagt til boligformål, blandet bolig og erhverv eller samlet bebyggelse (50 m)	Ca. 620 Øster Åst	Ja

Tabel 4 Afstandskrav jf. husdyrbruglovens §§ 6 og 8

Afstandskrav i husdyrbruglovens §§ 6 og 8 er alle overholdt, se tabel 4.

Samlet vurderes det, at de ansøgte anlæg vil falde naturligt ind i den eksisterende bygningsmasse og at anlæggenes placeringerne i tilknytning til de eksisterende anlæg vil bevirke mindst mulige gener i forhold til landskabet, natur og naboer.

2.4.2 Bilag IV arter

Bilag IV arter er arter, der fremgår af bilag IV i EU's habitatdirektiv. De beskrives som strengt beskyttede arter. Det betyder, at arternes yngle- og rasteområder ikke må beskadiges eller ødelægges.

Der er registreret en bilag IV art inden for 1.000 m fra ejendommen. Den nærmeste registrering er ca. 900 m nord for ejendommen, i Åst Skov, hvor der er registreret Grøn mosaikguldsmed.

Det kan ikke udelukkes, at der lever andre bilag IV arter i området, eks. arter af flagermus, spidssnudet frø og birkemus, der er registreret i kommunen.

I forbindelse med projektet vil der ikke ske ændringer i markdriften og der tages hensyn til beskyttede naturarealer, der grænser op til dyrkningsarealer. Der vil ikke blive fjernet gamle træer el. bygninger ifm. projektet, der kan være levested for flagermus.

På grund af afstanden vurderes det, at det ansøgte projekt ikke vil forringe eller beskadige yngle- og rasteområder for arter opført på habitatdirektivets bilag IV eller andre beskyttede arter.

2.5 Ammoniakemission og -deposition

Ud fra oplysningerne om størrelsen af produktionsarealerne, dyre- og gulvtype i ansøgt drift, nudrift og inden for de sidste 8 år samt oplysninger om miljøteknologier beregnes husdyrbrugets ammoniakemission i de tre drifter.

2.5.1 Naturpunkter

Kategori 1-natur

Nærmeste kat 1. natur er tør hede (naturtype nr. 4030), der er beliggende i Frederikshåb Plantage, som ligger ca. 6 km sydvest for ejendommen.

Der er ikke kumulation med andre ejendomme, så kravet til totaldeposition er på 0,7 kg N/ha.

På grund af afstanden er der ingen risiko for at den planlagte udvidelse vil have en negativ effekt på naturområdet. Afstanden betyder, at der ikke afsættes ikke ammoniak på heden.

Kategori 2-natur

Nærmeste kat. 2-natur er et overdrev, der ligger ca. 1.200 m nordøst for anlægget. Krav til kat. 2-natur er maks. 1 kg N/ha i totaldeposition.

Totaldepositionen til naturområdet vil ligge på 0,2 kg N/ha.

Kategori 3-natur

Cirka 345 m nordøst for ejendommen ligger ammoniakfølsom skov og en mose og ca. 430 m nord for ejendommen er der registreret ammoniakfølsom skov. Cirka 700 m syd for ejendommen ligger et blandet naturareal bestående af hede, overdrev, mose og sø.

Afskæringskriteriet til kategori 3-natur er således, at kommunen kan tillade en merdeposition, der er større end 1,0 kg N/ha, men ikke stille krav om mindre merdeposition end 1,0 kg N/ha.

Merdepositionen til nærmeste kat. 3-natur ligger på maks. 0,6 kg N/ha og overstiger dermed ikke minimumskravet.

Da ammoniakdepositionen overholder afskæringskriterierne for kategori 1 og 2 natur og da merdepositionen til kategori 3 natur ligger under 1 kg N/ha i merdeposition, så vurderes det, at det ansøgte projekt ikke vil få en negativ effekt på naturarealerne i området.

Beskyttet natur

De nærmeste arealer med §3 beskyttet natur fremgår af figur 2. Udover kat. 3 natur er der to søer og en eng, hvor den nærmeste sø ligger ca. 65 m nord for ejendommen. Der er ikke registreret beskyttede arter i nærheden af §3 arealerne og søer og engarealer er som udgangspunkt ikke ammoniakfølsom natur.



Figur 3 Beskyttet natur inden for 1.000 m fra ejendommen. Lilla skravering: hede, brun: mose, grøn: eng, gul: overdrev, blå: sø og lyseblå streg: vandløb.

2.6 Lugtemission

Lugtemission forekommer fra produktionen i staldanlæggene og ved håndtering samt udbringning af husdyrgødning. Selve staldanlægget forventes ikke at give anledning til væsentlige lugtgener ud over, hvad der er normalt for denne type af animalsk produktion.

I Husdyrgodkendelse.dk er der beregnet hvilke afstande, der som minimum skal være fra staldene til forskellige beboelsestyper. Af figur 4 fremgår den aktuelle afstand (ukorrigerede geneafstand) fra ejendommens lugtcenter til nærmeste nabo uden landbrugspligt, samlet bebyggelse og byzone samt geneafstanden til samme områder. Den ukorrigerede geneafstand er geneafstanden, hvor alle




staldanlæg er medtaget ved beregningerne, uanset om de senere bliver screenet bort som følge af afstand eller korrigeret for vindretning.

Lugtens udbredelse i nærområdet afhænger bl.a. af størrelsen af produktionsarealet, typer af husdyr og geografisk placering. Disse faktorer indgår i lugtberegningen. Lugtgeneafstandene er beregnet ved fuld besætning i staldene.

Som det fremgår af figur 3 er lugtgenekriteriet overholdt til nærmeste nabo, samlet bebyggelse og byzone. Nærmeste nabo er Åstbyvej 45, samlet bebyggelse er Åstbyvej 35 og nærmeste byzone er industriområde ved Billund lufthavn.

Der er ikke kumulation med andre ejendommen.

Samlet resultat af lugtberegning

Bebyggelse	Kumulation	Model	Ukorrigeret geneafstand (m)	Korrigeret geneafstand (m)	Vægtet gennemsnitsafstand (m)	Genekriterie overholdt
 Åstbyvej 45	0	FMK	113,6	113,6	369,7	Ja
 Åstbyvej 35	0	NY	319,1	319,1	676,9	Ja
 Åst By, Lindeballe	0	NY	476,8	476,8	1596,2	Ja

Figur 4. Samlet resultat af lugtberegningen.

Vurdering

Lovens minimumskrav til afstande til nærmeste beboelser inden for samlet bebyggelse, byzone samt enkelt bolig er overholdt, idet den korrigerede geneafstand er kortere end afstanden mellem staldanlæg og til områdetyperne byzone, samlet bebyggelse og enkelt bolig jf. figur 4.

Lugtberegningerne viser, at geneafstandene overholdes med god margin, og det vurderes, at der ikke vil forekomme væsentlige lugtgener fra ejendommen.

Det vurderes derfor, at lugt fra staldene ikke vil give væsentlige gener for naboerne og at det er sikret, at risikoen for væsentlige lugtgener er begrænset og ikke ud over, hvad der kan forventes af en husdyrproduktion af den i projektet angivne størrelse.

2.7 Øvrige emissioner og gener

Ud over lugt og ammoniakemission kan der fra et husdyrbrug være gener fra støj, støv, fluer/skadedyr, lys, transporter. Desuden kan energiforbruget til produktionen påvirke klimaet.

2.7.1 Støj

Husdyrbrugets støjklender er malkeanlæg, foderanlæg, gyllepumpe, kompressor samt den daglige brug af traktor og transporter til/fra ejendommen samt kørsel med markmaskiner. De væsentligste støjklender er ved ensilering og ved indblæsning af foder i siloer. Brugen af traktor vil normalt foregå i dagtimerne. Dog påregnes der sæsonbestemt arbejde (eks. ensilering og efterårsarbejde i marken), der går udover dagtimerne.

Støjklender	Før udvidelse	Efter udvidelse
Malkning og vask af anlæg	Robotter	Uændret
Afhentning af mælk	Afhentes hver anden dag i dagtimerne, men kan forekomme hele døgnet	Uændret
Ensilering	5 slæt græs x 8 timer 1 slæt majs x 10 timer	5 slæt græs x 9 timer 1 slæt majs x 10 timer
Levering af råvarer	Ca. 6 gange /måned Siloer fyldes ca. 2 gange/måned og det tager ca. 40 min. pr. gang	Uændret
Udfodring/foderblanding	2 gang dagligt ca. 1 time/gang	Foderrobot kører i døgndrift. Det er meget begrænset støj herfra, da den er eldrevet. Foderkøkken/grovfoder fyldes ca. hver anden dag. Ca. 1,5 time pr. gang.
Gyllepumpning	1 gang dagligt. Ca. 20 min. pr. gang	Uændret
Afhente dyr	2 gange månedligt. Ca. 0,5 t pr. gang	Uændret

Tabel 5 Støjklender samt driftstid for støjklender.

Der foretages følgende tiltag mod støjklender:

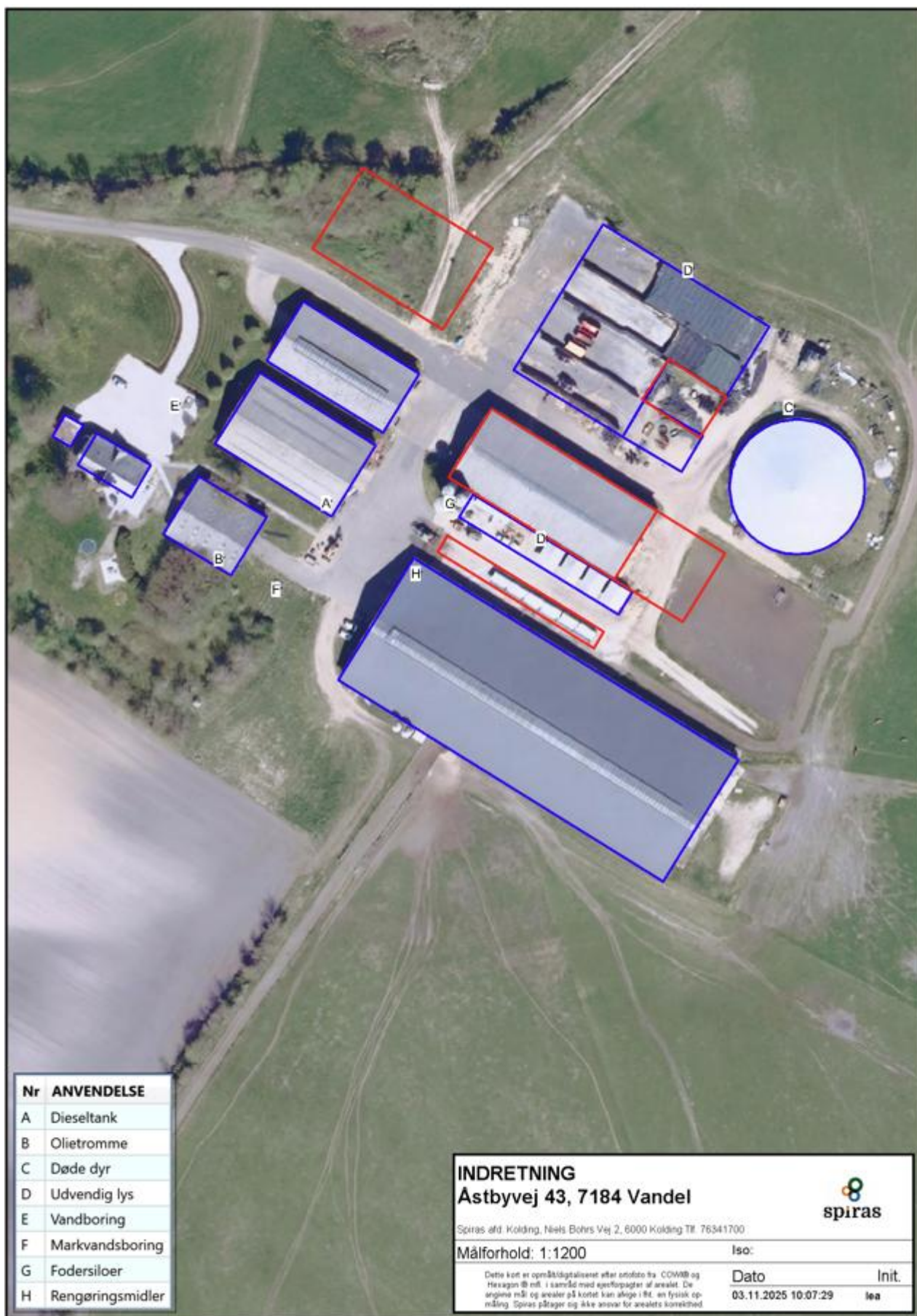
Arbejdet som ikke omfatter daglige rutiner udføres så vidt muligt på hverdage og i dagtimerne. Vakuumpumpen til malkeanlægget er placeret indendørs, så der ikke forekommer støj udenfor bygningen. Desuden køles mælken med isbank, hvor der heller ikke forekommer støj.

Kraftfoder og råvarer blæses ind i siloer. Der er 4 siloer, hvor foderet blæses ind, hvilket sker ca. 2 gange pr. måned og det tager ca. 40 min./gang. Herudover er der 4 siloer til korn.

Ventilationen er naturlig ventilation, hvilket reducerer ejendommens samlede støjniveau.

Det vil forsat være den vestligste indkørsel, der vil blive brugt ifm. produktionen og hovedparten af aktiviteterne på ejendommen vil forsat foregå i dagtimerne inden for almindelig arbejdstid.

Det vurderes, at støjbilledet fra ejendommen ikke vil ændres væsentligt og forventes forsat ikke at blive et problem for de omkringboende som følge af den relative store afstand til naboer. Støj, vibrationer og lavfrekvent støj vurderes at være af et omfang, der ikke vil kunne genere de omkringboende.



Figur 5 Indretning

2.7.2 Støv

Det er begrænset hvad der er af støvkilder på ejendommen. Der kan forekomme kortvarige støvgener i foderladen i forbindelse med håndtering af tilskudsfodermidler. Håndtering foregår indendørs.

Der kan forekomme støv fra indkørslen ved kørsel i tørre perioder. Transport til og fra bedriften foregår ved hensynsfuld kørsel, så støvgener mindskes.

Der forventes ikke at ske væsentlige ændringer ift. støv efter udvidelsen. Ansøger henviser til god landmandspraksis, og til at al transport til og fra bedriften foregår ved hensynsfuld kørsel, samt at alle aktiviteter på bedriften planlægges, så omgivelserne påvirkes mindst muligt.

Ud fra ovenstående beskrivelse vurderes det, at produktionen forsat ikke vil give anledning til væsentlige støvgener for omgivelserne.

2.7.3 Lys

Da staldene er placeret forholdsvis afskærmet fra offentlige veje og nærmeste naboer, vurderes der ikke at være lysgener, som kan genere naboer og trafikken på vejene. Se placering af udvendig belysning på figur 5.

Udvidelsen giver ikke anledning til ændringer i lyspåvirkning af omgivelserne.

2.7.4 Skadedyr

På ejendommen sker der bekæmpelse af fluer ved hyppig udmugning.

Rottebekæmpelse foretages af privat firma, der har autorisation til skadedyrsbekæmpelse.

Der tilstræbes god renholdelse i og omkring stalde og spild af foder undgås så vidt muligt og affald fjernes løbende.

Det vurderes ud fra ovenstående tiltag, at bedriften ikke vil give anledning til væsentlige fluegener eller problemer med skadedyr.

2.7.5 Transporter

Der er driftsmæssig til- og frakørsel fra Åstbyvej og der er en indkørsel til ejendommen. Tunge transporter sker typisk i tidsrummet 06.00-19.00 på hverdage. Kørsel med gylle og markafgrøder kan forekomme på øvrige tidspunkter, men fortages i sæsonen. Afhentning af mælk kan ligeledes ske på alle tider af døgnet. Det er mejeriet der fastsætter afhentningstidspunktet.

I forbindelse med udvidelse af besætningen vil der været et mindre øget transportbehov til og fra husdyrbruget. Antallet af transporter før og efter udvidelse fremgår af Tabel 6 nedenfor.

Transport af	Nudrift/år	Ansøgt drift/år
Indkøbt foder	Ca. 72	Uændret
Grovfoder	Ca. 190	Ca. 200
Afgrøder (korn+halm)	Ca. 20	Uændret
Mælk	Ca. 365	Uændret
Ind- og udlevering af dyr	Ca. 60	Uændret
Afhentning af døde dyr	Ca. 16	Uændret
Husdyrgødning (afgasset biomasse)	Ca. 200	Ca. 220
Biogas (levering+afhentning)	Dybstrøelse ca. 36 Gylle ca. 52	Dybstrøelse ca. 40 Gylle: uændret
Renovation	Ca. 46	Uændret
Diverse	Ca. 52	Uændret
I alt	Ca. 1.109 transporter pr. år	Ca. 1.143 transporter pr. år

Tabel 6: Det skønnede antal transporter

Selv om husdyrbruget udvides, forventes antallet af transporter til og fra ejendommen ikke at stige mærkbart, da der i de fleste tilfælde vil medbringes større mængder pr. transport. Der er kun antallet af transporter med husdyrgødning og foder der forventes at stige. Samlet forventes antallet af transporter at stige med ca. 3 % ift. det niveau der er i dag.

Det øgede antal transporter vurderes ikke at være til væsentlig gene for naboerne. Transporterne vil ikke adskille sig fra øvrige tunge transporter på landevejene. Som udgangspunkt sker der udelukkende de nødvendige transporter.

2.8 Reststoffer, affald og naturressourcer

Olieaffald

Der opbevares spildolie og smøreolie i tromle indendørs på fast gulv uden afløb. Der opbevares ikke kemikalieaffald eller medicinrester på ejendommen.

Fast affald

Affald sorteres i dagrenovation og til genbrug. Plastik og lignende (små brændbart affald) opbevares i container.

Døde dyr

Døde dyr afhentes af DAKA. Afhentning af døde dyr sker efter behov og med dags varsel. Døde dyr placeres på DAKA-plads, hvor de ligger hævet over terræn og overdækket med kadaverkappe. DAKA-pladsen er placeret ved gylletanken. Pladsen er afskærmet så kadaverkappen ikke er synlig fra vejen.

Husdyrgødning

Opbevaring af gylle sker i godkendt gylletank. Gylletanken inspiceres løbende for tæt flydelag og for utætheder. Gylletanken er ikke beliggende i risikoområde og der udføres løbende 10 års beholderkontrol.

Gylletanken tømmes med selvsugende gyllevogn og risikoen for spild er derved minimal. Alt husdyrgødning afsættes til biogas og der modtages afgasset gylle retur.

Der sker ikke ændringer med hensyn til opbevaring, håndtering eller bortskaffelse af affald. Samlet vurderes det, at affald håndteres og opbevares, så der ikke opstår uhygiejniske forhold eller sker forurening af luft, vand eller jord.

2.8.1 Spildevand

Sanitært spildevand fra staldanlægget ledes til lukket samletank, som tømmes efter behov. Sanitært spildevand fra stuehuset ledes til bundældningstank og videre til nedsivningsanlæg.

Tagvand fra eksisterende bygninger ledes til grøft og videre til regnvandsbassin som ligger ca. 1 km SV for gården. Tagvand fra den nye tilbygning vil blive koblet på det eksisterende system. Overfladevand fra den nye plads til småkalve vil blive ledt til gylletanken.

Der vil blive etableret faskiner langs begge sider af maskinhuset, hvor tagvandet fra maskinhuset vil nedsive.

Der vil blive etableret afløb fra møddingspladsen til gylletanken.

Overfladevand fra plansiloer samt øvrige befæstede pladser ledes til lukket tank og sprinkles ud på de tilstødende arealer. Ejendommens spildevandsforhold fremgår af figur 6.

Samlet vurderes det, at håndteringen af spildevand herunder regnvand sker på forsvarlig vis.



Figur 6 Oversigt over afløbsforhold på Åstbyvej 43

2.8.2 Olie

Der er en olietank på ejendommen til dieselolie. Olietanken har et rumfang på 4.000 l og tanken er fra 2023. Tanken er placeret overjordisk og indendørs i laden på fast gulv uden afløb.

Spildolie opbevares i tromle i værksted på fast gulv uden afløb.

Der opbevares ikke kemikalier på ejendommen.

Rengøringsmidler opbevares i tætsluttende emballager i teknikrum.

Opbevaring af olie, medicin og rengøringsmidler ændres ikke ved det ansøgte projekt og det vurderes at olie mv. opbevares på forsvarlig vis, så der ikke opstår risiko for forurening af jord, vand og luft.

2.8.3 Vand- og energiforbrug

Ejendommen forsynes med vand fra egen boring.

Hovedparten af vandforbruget går til drikkevand til dyrene. Herudover er der et forbrug af vand til vask af malkeanlæg og maskiner. Der er 6 markvandsboringer tilknyttet husdyrbruget.

Som følge af, at der kommer et lidt større produktionsareal og lidt flere dyr i ansøgt drift vil vandforbruget, hovedsageligt drikkevandsforbruget, stige forholdsmæssigt.

Vandbesparende foranstaltninger

Der genbruges vand fra mælkekøling til vaskevand.

Det er ikke udarbejdet planer for vedligehold og reparationer, men ved daglig inspektion vil der blive undersøgt for eventuelle lækager i forbindelse med drikkevandssystemet med efterfølgende igangsætning af reparation.

Type	Nudrift	Ansøgt drift
El	250.000 kWh	Anslået 275.000 kWh Stiger pga. el. til foderanlæg
Dieselolie	35.000 l	Anslået 25.000 l
Vandforbrug		
- Drikkevand+vaskevand	Anslået 7.200 kbm	Anslået 8.250 kbm
- Markvanding	Ca. 125.000 kbm	Uændret

Tabel 7 Skønnet vand- og energiforbrug

Der anvendes el til belysning, malkebotter, foderrobot, køletank, vanding og gyllepumpe mv. og der anvendes diesel til maskiner.

Som følge af, at der kommer et lidt større produktionsareal i ansøgt drift, vil energiforbruget ligeledes stige forholdsmæssigt.

Energibesparende foranstaltninger

Der sker varmegenindvinding fra køling af mælk som bliver brugt til opvarmning af stuehus og kontor.

Der er monteret en timer på kompressor til malkeanlægget og der anvendes LED lys i alle stalde.

Der er solcelleanlæg.

Det vurderes, at der i fornødent omfang er anvendt vand- og energibesparende teknikker. Det vurderes også at flere af disse teknikker er at betragte som BAT.

2.8.4 Foder



Foderet består primært af græs, ærter og majsensilage, samt indkøbt kraftfoder. Der fodres efter foderplan som udarbejdes af kvægbrugskonsulent. Derved sikres det, at det altid er den nyeste viden, som ligger til grund for foderplanen.

Foderplanen afstemmes løbende således, at fodermængden tilpasses køernes aktuelle ydelse. Ligeledes foretages der løbende kvalitetsmålinger fra mejeriet, herunder af mælkenes ureaindhold. Derved sikres det, at kørerne ikke er overforsynet med protein. Der tages foderanalyser af grovfoderet med henblik på konstatering af fosfor- og proteinindhold i foderet. Foranstaltningerne sikrer, at der ikke udskilles unødige næringsstoffer i gyllen. Grovfoder (ensilage) opbevares i udendørs plansiloanlæg på støbt areal samt i markstak. Indkøbt foder opbevares i foderlade.

Det vurderes, at de tiltag, der praktiseres mht. opbevaring og håndtering af foder og ensilage er med til at sikre, at der ikke sker en væsentlig påvirkning af miljøet og omgivelserne, samt at BAT bliver opfyldt i forhold til fodring.

2.9 BAT-Ammoniakemission

Det samlede BAT-krav er beregnet til 4.536 kg NH₃ og den faktiske emission vil ligeledes ligge på 4.536 kg NH₃. Ammoniakemissionen ligger dermed på niveau med BAT-niveauet og BAT kravet er således overholdt. Se tabel 8.

Samlet BAT beregning  			
	Stalde	Lagre	Total
Samlet BAT krav (kg NH ₃ -N /år)	4262	274	4536
Faktisk emission (kg NH ₃ -N /år)	4262	274	4536
Forskel (kg NH ₃ -N /år)	-	-	0
Vejledende BAT Overholdt?	-	-	Ja

Tabel 8 BAT-beregning

BAT-beregningen er baseret på følgende forudsætning om eksisterende og renoverede staldafsnit.

Staldnavn	Navn på dyretype og staldsystem eller flexgruppe	Forudsætning for BAT-beregning
Ungdyrstald	Malkekøer, kvier og stude. Dybstrøelse	Eksisterende staldafsnit, BAT-krav fastsat i tidligere afgørelse
kalvehytter	Kalve, (under 6 mdr.). Dybstrøelse	Eksisterende staldafsnit, BAT-krav fastsat i tidligere afgørelse
Kostald	Malkekøer, kvier og stude. Dybstrøelse	Eksisterende staldafsnit, BAT-krav fastsat i tidligere afgørelse
Kostald	Malkekøer, kvier og stude. Sengestald med spalter (kanal, bagskyl eller ringkanal)	Eksisterende staldafsnit, BAT-krav fastsat i tidligere afgørelse
Foderlade	Alle kvæg; Dybstrøelse ^a	Nyt (inkl. renoveret) staldafsnit
Ny kalvehytter	Kalve, (under 6 mdr.). Dybstrøelse	Nyt (inkl. renoveret) staldafsnit

Tabel 9 Forudsætning for BAT-beregning.

BAT-niveauet er lovbestemt og sikrer at ammoniakemissionen fra husdyrbruget er på et niveau, der svarer til at der er valgt staldsystemer og/eller teknologi er blandt de bedste tilgængelige til at begrænse ammoniakudledningen fra husdyrbruget.

For kvægstalde er de eneste godkendte teknologier til reduktion af ammoniak fra stalde, gylleforsuring og kemisk luftrensning, som kan anvendes i stalde med spaltegulve, men som ikke er godkendt til økologisk drift.

Der er desuden også mulighed for at vælge en gulvtype med lav ammoniakfordampning som fast drænet gulv med skraber og ajlefløb og dybstrøelse overholder også BAT-kravet.

De ansøgte produktionsarealer indrettes med dybstrøelse, så BAT-kravet overholdes. Der er desuden teltoverdækning på gylletanken, der reducerer ammoniakfordampningen med ca. 187 kg/år. Da BAT-kravet er overholdt, er yderligere tiltag fravalgt.

Da BAT-niveauet overholdes, vurderes det at der sker tilstrækkelig begrænsning af ammoniakemissionen.

De BAT-krav, der stilles til husdyrbrug, bidrager til, at målet for fald i ammoniakemissionen i Danmark nås, og at den sundhedspåvirkning ammoniak afstedkommer dermed imødegås. Når ammoniakudledningen begrænses, bidrager det også til en generel bedre beskyttelse af ammoniakfølsom natur, da baggrundsbelastninger hertil begrænses.

2.10 Grænseoverskridende virkninger

Husdyrbruget ligger langt fra den danske grænse og en vurdering af indvirkning på miljøet i en anden stat finder ansøger ikke relevant.

2.11 Påvirkning af jordarealer og jordbund

Da stalde, gyllerør, forbeholder og gyllebeholdere er udført i tætte og stabile materialer, vurderes det, at der fra selve husdyrbruget ikke ved normal drift kan ske væsentlige direkte eller indirekte påvirkninger af jordarealer, jordbund eller vandforekomster.

Der opføres en tilbygning til foderladen samt indrettes en plads til kalvehytter på et i forvejen befæstet areal, i forbindelse med projektet. Da der er tale om en mindre tilbygning til en eksisterende bygning vil der ikke forekomme terrænændringer og flytning af større mængder jord.

Dyrkning af arealer herunder jordbehandling mm. varetages igennem de generelle regler. Der henvises til beskrivelsen af vandbesparende tiltag under afsnit 3.8.3 om bedste tilgængelige teknik.

Affald og reststoffer opbevares, så der ikke er risiko for forurening af jord og grundvand.

Tømning af gyllebeholdere foregår med sugekran. Opbevaring og håndtering af olieprodukter sker på forsvarlig vis. Håndtering af olieprodukter sker på fast bund med mulighed for opsamling af spild. Der opbevares ikke kemikalier på ejendommen.

Samlet vurderes det, at produktionen sker på forsvarlig vis, hvor risikoen for forurening af jord og grundvand er minimal.

2.12 Andet om befolkningen og menneskers sundhed

Risikoen ved antibiotikaresistens og mulig smitte fra husdyrsygdomme håndteres af generelle veterinærregler i fødevarestyrelsens regi. Det vurderes, at der ikke er nogen særlige forhold på husdyrbruget på Åstbyvej 43 eller beliggenheden i forhold til naboer der gør, at der i forbindelse med miljøgodkendelsen skal stilles særlige vilkår i forhold til menneskers sundhed.

2.13 Alternative løsninger

Der er ikke afsøgt alternative placeringer idet nye anlæg placeres i tilknytning til eksisterende stalde.

2.14 Samspillet mellem faktorer jf. § 4 stk. 6 nr. 5

Ifølge bekendtgørelse om godkendelse og tilladelse m.v. af husdyrbrug skal der oplyses om væsentlige direkte eller indirekte virkninger som følge af et samspil mellem to, flere eller alle faktorerne:

- 1) befolkningen og menneskers sundhed,
- 2) biologisk mangfoldighed med særlig vægt på kategori 1- og 2-natur samt bilag IV-arter,
- 3) jordarealer, jordbund, vand, luft og klima,
- 4) materielle goder, kulturarv og landskabet

De enkelte faktorer er beskrevet i de foregående afsnit.

Det vurderes, at der ved samspil mellem de oplistede faktorer ikke kan opstå væsentlige direkte eller indirekte virkninger som er større end de virkninger, som er beskrevet under de enkelte punkter 1-4.

Sårbarhed i forhold til risici for større ulykker mv. jf. § 4 stk. 6 nr. 6

Ifølge bekendtgørelse om godkendelse og tilladelse m.v. af husdyrbrug skal der oplyses om væsentlige direkte eller indirekte virkninger som følge af sårbarhed i forhold til risici for større ulykker eller katastrofer som følge af faktorerne efter nr. 1-5:

- 1) befolkningen og menneskers sundhed,
- 2) biologisk mangfoldighed med særlig vægt på kategori 1- og 2-natur samt bilag IV-arter,
- 3) jordarealer, jordbund, vand, luft og klima,
- 4) materielle goder, kulturarv og landskabet,
- 5) samspillet mellem to, flere eller alle faktorer efter nr. 1-4

Det vurderes at risici for større ulykker eller katastrofer på et husdyrbrug med den nuværende og ansøgte placering vil være udslip af gylle fra gyllebeholdere, fx i forbindelse med overpumpning, brud på gyllebeholder eller lignende. I husdyrbrugets beredskabsplan er der en instruks for, hvordan

sådanne situationer skal håndteres. Beredskabsplanen vil blive opdateret løbende ifm. med ændringer på ejendommen.

I beredskabsplanen er også instrukser i forbindelse med brand samt udslip af olie, kemikalier eller lignende.

2.15 Oplysninger om konsulenten

Lene Egtved Andersen, Miljøkonsulent, Spiras, Niels Bohrs Vej 2, 6000 Kolding.

3. Konklusion

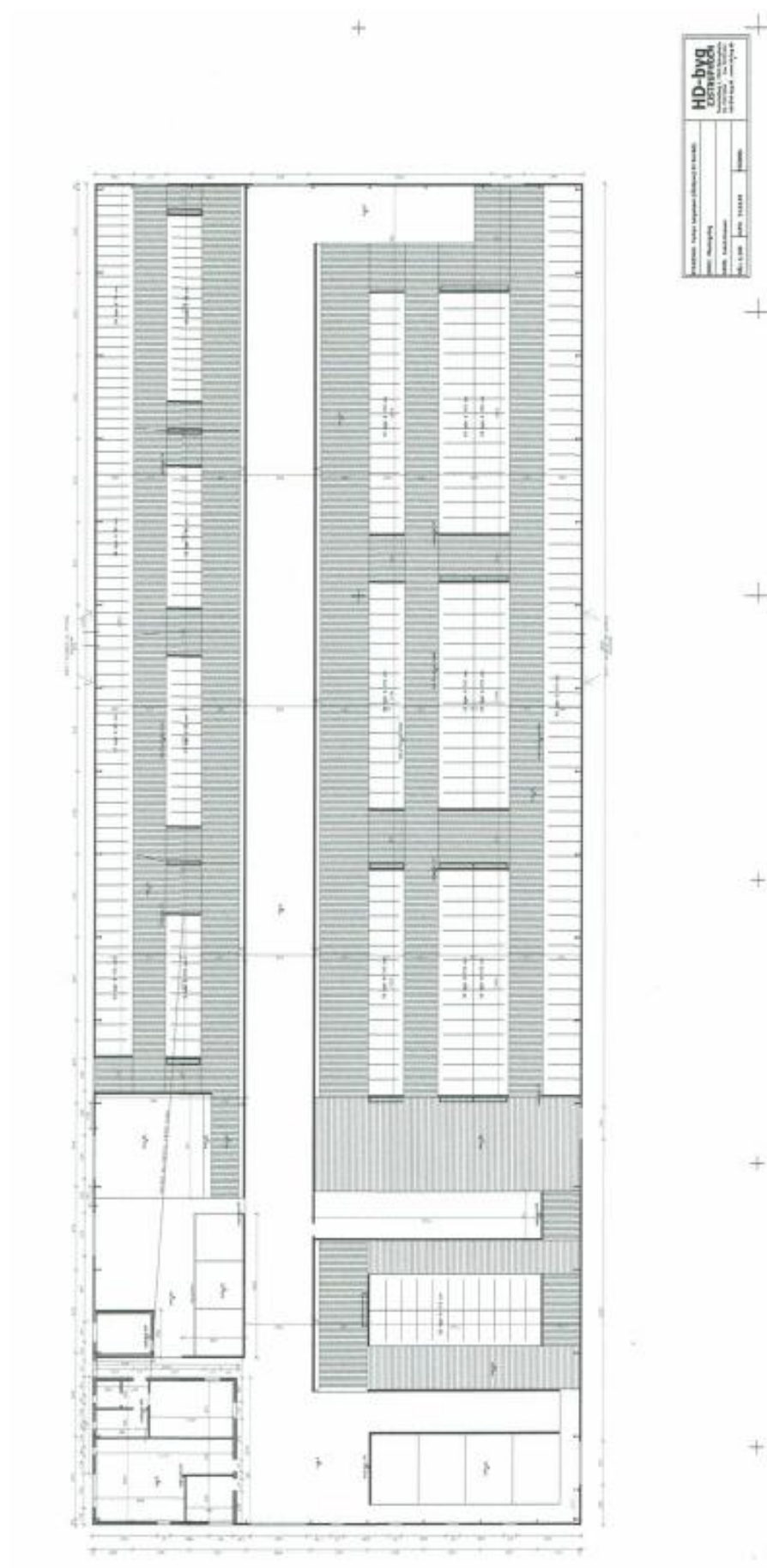
Ud fra de forhold der ligger til grund for beregningerne samt indretning og drift af ejendommen, vurderes det, at projektet kan gennemføres uden væsentlige virkninger på miljøet, herunder påvirkning af naboer og de landskabelige, naturmæssige og kulturhistoriske værdier i området.

Bilag

Bilagsoversigt

1. Produktionsareal kostald
2. Produktionsareal ungdyrstald
3. Produktionsareal foderlade

Bilag 1 Produktionsareal kostald



Bilag 2 Produktionsareal ungdyrstald



Bilag 3 Produktionsareal foderlade

