

Partshøring om nedklassificering af delstrækning af Afløb i Blåkærskov (st. 0 - 1.290 m)

Vejle Kommune har opstillet en række principper for, hvornår et vandløb i kommunen i fremtiden skal være offentlig klassificeret, og dermed vedligeholdes af kommunen.

Delstrækning af Afløb i Blåkærskov fra st. 0 til 1.290 m opfylder ikke de opstillede principper for, at det i fremtiden skal være et offentligt vandløb. Vejle Kommune ønsker derfor at nedklassificere vandløbet til privat, hvor vedligeholdelsespligten samt den økonomiske byrde heraf flyttes fra det offentlige til private bredejere.

Før kommunen træffer endelig afgørelse, sendes sagen hermed i partshøring, hvor du har mulighed for at udtale dig efter forvaltningsloven.

Kommunen har tidligere i perioden 2018-2020 foretaget tilsvarende partshøringer om planen for nedklassificering af vandløbet, men myndighedsprocessen blev på daværende tidspunkt midlertidigt stoppet. Det er denne proces, der hermed er genoptaget.

Såfremt du har bemærkninger til planerne om nedklassificering af Afløb i Blåkærskov, skal du indsende disse **senest den 4. november 2022** til Vandmiljø: vandmiljo@vejle.dk

Dine bemærkninger vil – sammen med eventuelt tidligere indsendte bemærkninger fra perioden 2018-2020 – indgå som del af det samlede grundlag for kommunens endelige afgørelse i sagen. Det er først, når den endelige afgørelse foreligger, at du vil have mulighed for at klage over afgørelsen.

Hvis du har spørgsmål til ovennævnte, kan jeg kontaktes på tlf. 23 96 59 39.

Venlig hilsen



Lars Bangsgaard
Konsulent

14-10-2022

Side 1/ 5

J. nr.: 06.02.02-P21-4-18

Kontaktperson:

Lars Bangsgaard

Mobil.: 23 96 59 39

Her bor vi:

Kirketorvet 22, 7100 Vejle

Sagsfremstilling

Vejle Kommune har som en konsekvens af kommunalreformen i dag administrationen herunder vedligeholdelsespligten af offentlige vandløb fra flere tidligere kommuner og amter.

En gennemgang af regulativerne for disse vandløb har vist, at der i de tidligere kommuner og amter lå forskellige principper til grund for, hvorvidt et vandløb har været offentligt eller privat. Udgangspunktet bør være, at bredejerne langs vandløbene behandles efter et ensartet sæt regler på tværs af gamle kommunegrænser. Desuden bør kommunen kun afholde udgifter til vandløbsvedligeholdelse i de vandløb, som har offentlig interesse.

I henhold til bekendtgørelse om klassifikation og registrering af vandløb, kan vandløbsmyndigheden bestemme, at offentlige vandløb eller vandløbsstrækninger nedklassificeres til private vandløb, når de vurderes primært at tjene private formål.

Vejle Kommune har derudover opstillet nogle principper for, hvornår et vandløb, bør være offentlig klassificeret.

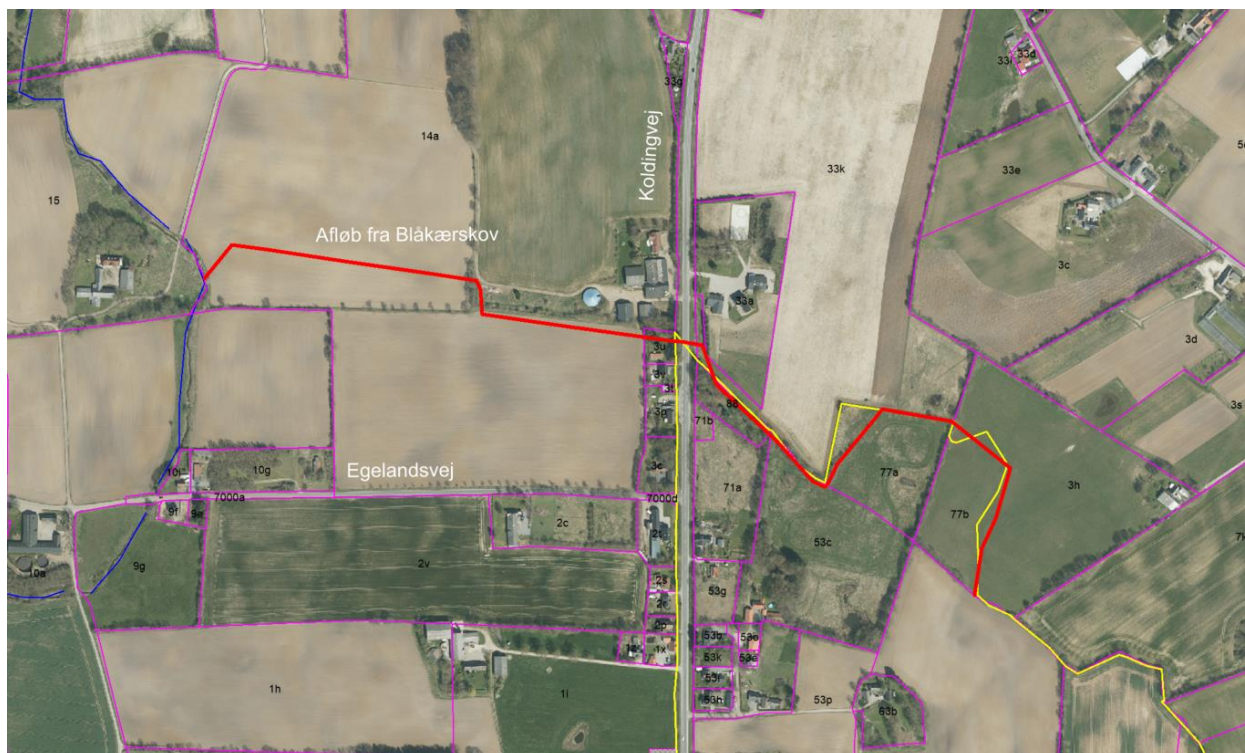
Principperne er følgende:

- Vandløbet har et stort opland - som udgangspunkt større end 10 km².
- Vandløbet tilføres større mængder uforsinket "offentligt" vand – som udgangspunkt mere end 20 % - eller ligger i et område udlagt til fremtidig byudvikling.
- Vandløbet bør vedligeholdes skånsomt af uddannede åmænd med særlig erfaring eller er vanskeligt at vedligeholde af andre årsager.

Hvorvidt vandløbet på den udvalgte vandløbsstrækning står til nedklassificering sker ud fra en konkret faglig vurdering om vandløbets data for hvert enkelt vandløb. Ofte vil et vandløb falde ind i flere af ovennævnte principper, som styrker beslutningen om en nedklassificering.

Vejle Kommunes bemærkninger

Det er den øvre del af Afløb i Blåkærskov st. 0 - 1.290 m, der på kortet på Figur 1 er markeret med en rød streg, som nedklassificeres til privat vandløb.



Figur 1: Afløb fra Blåkærskov (rød streg), der ønskes nedklassificeret, matrikelgrænse (pink streg), kommunegrænse (gulstreg), Halskov Bæk (blå streg).

Afløb i Blåkærskov ligger i Kolding Å vandløbssystemet, der løber ud i Kolding Fjord, som ligger i Hovedopland 1.11 for Lillebælt/Jylland.

Vandløbet er ikke miljømålsat på den delstrækning, der ønskes nedklassificeret. Endvidere er vandløbet ikke omfattet af naturbeskyttelseslovens § 3 som beskyttet natur.

Afløb i Blåkærskov er på den berørte strækning et mindre vandløb, der delvist er rørlagt og åbent i sit forløb. Det er reguleret, udrettet og nedgravet i terræn. På de åbne strækninger er der regulativbundbredder på 0,5-0,75 m. På den rørlagte strækning er der tale om små rør.

Kommunen har udarbejdet en beregning af, hvor stor en andel offentlige veje med potentiel afledning til vandløbet udgør af det samlede opland. Beregningen er foretaget i programmet SCALGO, som er et værktøj til at visualisere og analysere terrændata. Det topografiske opland til Afløb i Blåkærskov kan opgøres til 225 ha. Til sammenligning udgør vejarealet af befæstede offentlige vejanlæg i oplandet ca. 2 ha, hvilket svarer til under 1 % af oplandsarealet.

Til brug for vurdering af, hvor meget af den årlige afstrømning i vandløbet stammer fra henholdsvis befæstede og ubefæstede (marker, natur m.v.) arealer, er Redegørelsen for Miljøministeriets grundvandskortlægning fra 2015 for Andkær og Jerlev-Vejle Syd anvendt. Dette undersøgelsesområde for grundvandskortlægning ligger i nærheden af Afløb fra Blåkærskov, hvorfor det er anvendt som rettesnor for vandfordeling imellem grundvand, dræn og vandløb. Af redegørelsen fremgår det, at nettonedbøren i området er på 461 mm/år. Heraf strømmer 444 mm/år til vandløb og dræn svarende til 96 % af nettonedbøren. Til sammenligning er afstrømningen fra offentlige befæstede arealer sat til 100 % af bruttonedbøren, som ifølge DMI's klimagrid er på 866 mm/år, og som korrigeret giver 1.048 mm/år.

Ved anvendelse af ovennævnte nedbørs- og afstrømningsværdier (bruttonedbør på 1.048 mm/år for vejareal, 444 mm/år til vandløb fra oplandet og deres indbyrdes arealstørrelser) kan det beregnes, at ca. 2 % af årsafstrømningen i vandløbet stammer fra offentlige befæstede arealer. Den resterende del og dermed langt hovedparten af afstrømningen på i alt 98 % af årsnedbøren stammer fra private arealer herunder fra skov- og landbrugsarealer.

Der er ca. 35 private ejendomme i oplandet til vandløbet. Langt hovedparten af ejendommene koblet på kommunalt spildevandsanlæg. Der ledes således stort set ikke spildevand fra private ejendomme i oplandet til vandløbet.

Konklusion

På baggrund af ovennævnte er det Vejle Kommunes vurdering, at vandløbet ikke opfylder de opstillede principper for, at det bør være offentlig klassificeret, samt at det primært tjener til afledning af vand fra private arealer.

Samlet set er der derfor ikke offentlige afvandings- eller miljømæssige interesser tilknyttet strækningen, som kan begrunde, at vandløbet skal bibeholdes som offentligt.

Nedklassificering tager hensyn til samtlige afvandingsmæssige interesser, der er tilknyttet vandløbet det pågældende sted, idet den fremtidige vandløbsvedligeholdelse fortsat skal udføres, så vandføringsevnen ikke ændres, jf. § 27 i vandløbsloven.

Med nedklassificeringen tilsidesættes der ikke offentlige miljømæssige interesser for vandløbet, da der ikke er miljømæssige krav til vandløbskvaliteten, som er uforeneligt med nedklassificeringen. Nedklassificeringen er således foreneligt med vandløbslovens formålsparagraf.

I forbindelse med overdragelsen opfylder kommunen sin vedligeholdelsesforpligtelse med grødeskæring m.v. i 2022 i henhold til gældende regulativ og vedligeholdelsesterminer. Vandløbet bliver således overdraget til private i regulativmæssig stand.

Ved nedklassificeringen giver kommunen bredejerne en rimelig tid til at planlægge gennemførelsen af vedligeholdelsen i 2023. Overdragelsesdatoen, hvor vedligeholdelsesbyrden overgår til bredejerne, er derfor fastsat til **1. marts 2023**.

På strækningen st. 605 - 1.290 m er vandløbet grænsevandløb mellem Kolding og Vejle Kommuner. Det er aftalt med Kolding Kommune, at de på tilsvarende vis nedklassificerer vandløbet på denne strækning.

Lovhjemmel

Efter vandløbslovens § 10 (lovbekendtgørelse nr. 1.217 af 25. november 2019) kan vandløbsmyndigheden bestemme, at et vandløb skal udgå af den hidtidige klasse.

Bestemmelser vedrørende omklassificering af vandløb fremgår af bekendtgørelse nr. 838 af 27. juni 2016 om klassifikation og registrering af vandløb.

Efter bekendtgørelsens § 3 kan vandløbsmyndigheden bestemme, at offentlige vandløb eller vandløbsstrækninger nedklassificeres til private vandløb.

Efter § 3, stk. 1 kan vandløbsstrækninger nedklassificeres til private vandløb, når de vurderes primært at tjene private formål.

Efter § 3, stk. 4 skal afgørelsen ledsages af en dato for nedklassificeringen.

Ved en nedklassificering overgår vedligeholdelsen fra det offentlige til private, idet efter lovens § 35 påhviler vedligeholdelsen af private vandløb bredejerne.

Efter vandløbslovens § 27 skal vandløb vedligeholdes således, at det enkelte vandløbs skikkelse eller vandføringsevne ikke ændres.

Kopi til orientering

Miljøstyrelsen	mst@mst.dk
Naturstyrelsen, Trekantsområdet	tre@nst.dk
Landbrugsstyrelsen	mail@lbst.dk
Fiskeristyrelsen:, att. Bernt Wind	bpwi@fiskeristyrelsen.dk
Danmarks Naturfredningsforening	dn@dn.dk
DN Vejle	dnvejle-sager@dn.dk
Danmarks Sportsfiskerforbund	post@sportsfiskerforbundet.dk
Danmarks Sportsfiskerforbund Overordnet miljøkoordinator Lars Brinch Thygesen	lbt@sportsfiskerforbundet.dk
Ferskvandsfiskeriforeningen	nb@ferskvandsfiskeriforeningen.dk
Sagro Att. Stine Bundgaard Pedersen	sbp@sagro.dk
Velas Att. Maria Pilgaard	map@velas.dk
Kolding Herreds Landbrugsforening Att. Lars Schmidt	las@khl.dk