

Torben Worm Jonassen  
Tørskindvej 63  
7183 Randbøl

**Susanne Christiansen**

Lokal tlf.: 76812443  
Mobil tlf.: 21387032  
susac@vejle.dk

Her bor vi:  
Kirketorvet 22  
7100 Vejle

29. juni 2023

J. nr.: 13.02.01-P19-65-23

# Tilladelse til etablering af markvandingsboring og indvinding af 72.000 m<sup>3</sup> grundvand pr. år til markvanding på Tørskindvej 63, 7183 Randbøl

Vejle Kommune giver dig hermed tilladelse til at etablere en boring og indvinde grundvand til markvanding på Tørskindvej 63, 7183 Randbøl

## Vejle Kommunes afgørelse

Vejle Kommune giver tilladelse til at indvinde 72.000 m<sup>3</sup> grundvand pr. år til vanding af landbrugsafgrøder efter Vandforsyningslovens<sup>1</sup> § 20- 22.

## Vurdering af påvirkning

Din ansøgning er screenet efter Miljøvurderingsloven<sup>2</sup>. Det betyder, at Vejle Kommune har vurderet, om etablering af din boring og din markvanding påvirker grundvandsressourcen, naturområder og vandløb.

Vejle Kommune vurderer, at etablering af din boring og din markvanding ikke giver væsentlige miljøpåvirkninger. Ansøgningen kræver derfor ikke en nærmere miljøvurdering.

Vejle Kommune giver tilladelsen på følgende vilkår:

## Anlæg og drift

1. Boringen etableres på matr.nr. 16A LIHME BY, NØRUP, se kortbilag 1.
2. Boringen skal placeres min 5 meter fra naboskel.

<sup>1</sup> Lov om vandforsyning m.v. Lov nr. 299 af 08. juni 1978, jf. lovbekendtgørelse nr. 602 af 10. maj 2022

<sup>2</sup> Lov nr. 4 af 3. januar 2023 jf. lovbek. nr. 1976 af 27. oktober 2021

## Teknik & Miljø Vand

Kirketorvet 22  
Tlf.: 76812230  
grundvand@vejle.dk  
www.vejle.dk

Åbningstider  
Fremmøde  
Mandag-onsdag kl. 8-15  
Torsdag kl. 8-17  
Fredag kl. 8-14

Telefon  
Mandag-onsdag kl. 8-15  
Torsdag kl. 8-17  
Fredag kl. 8-14

3. Boringen skal etableres efter reglerne i Boringsbekendtgørelsen<sup>3</sup>.
4. Boringen må nedbores til en maksimal dybde af 60 meter. Større dybde skal godkendes af Vejle Kommune.
5. Kopi af borerapport skal straks efter boringens udførelse sendes til Vejle Kommune.
6. Der må højst indvindes 72.000 m<sup>3</sup> grundvand pr. år fra boringen, og formålet er vanding af landbrugsafgrøder.
7. Der må maksimalt indvindes 80 m<sup>3</sup>/time fra boringen.
8. Tilladelsen omfatter vanding af følgende arealer:  
Matr.nr. 16A LIHME BY, NØRUP, som er vist på kortbilag 2.
9. Giver boringen ikke det ønskede resultat, skal den sløjfes inden for 1 måned. Sløjfning skal ske efter reglerne i Bekendtgørelse om udførelse og sløjfning af boringer og brønde på land.

## Tidsfrister

10. Tilladelsen gælder i 15 år med udløb **1. juni 2038**. Før tilladelsen udløber, skal du søge om fornyelse, hvis du stadig ønsker at bruge den.
11. Boringen skal være etableret inden for 1 år fra dags dato ellers bortfalder tilladelsen.

## Flytning af borested

12. Hvis borestedet flyttes i forhold til, hvad der er godkendt i denne tilladelse, skal Vejle Kommune kontaktes.

## Indberetning

13. Du skal måle, hvor meget vand, du pumper op fra boringen. Du vil hvert år i begyndelsen af januar få besked fra Vejle Kommune, fordi du skal indberette den oppumpede vandmængde. Det er vigtigt, at du også indberetter, selv om forbruget er 0 m<sup>3</sup>. Fristen for indberetning er hvert år 1. februar.

## Fredet område

For at sikre grundvandet i nærområdet giver Vejle Kommune følgende forbud efter Miljøbeskyttelseslovens<sup>4</sup> § 24:

1. Området inden for **5 meter** fra boringen er fredet. Inden for det fredede område må der ikke gødes, og der må ikke bruges eller anbringes stoffer, der kan forurene grundvandet som fx sprøjtemidler.

---

<sup>3</sup> Bekendtgørelse om udførelse og sløjfning af boringer og brønde på land nr. 126 af 28. oktober 2013

<sup>4</sup> Lov nr. 358 af 6. juni 1991 jf. lovbek. nr. 5 af 3. januar 2023

## Tilsyn

Vejle Kommune har tilsyn med, at vilkårene ovenfor overholdes. Hvis du ikke overholder vilkårene, kan kommunen kalde tilladelsen tilbage uden erstatning, ifølge § 34 i Vandforsyningsloven.

## Klagevejledning

Tilladelsen vil blive offentliggjort på [www.vejle.dk/afgorelser](http://www.vejle.dk/afgorelser)

Du, Styrelsen for Patientsikkerhed, klageberettigede foreninger eller enhver anden, der har individuel, væsentlig interesse i sagen, kan klage over denne afgørelse til Miljø- og Fødevareklagenævnet.

En eventuel klage over afgørelsen skal ske på Klageportalen på [www.borger.dk](http://www.borger.dk) eller [www.virk.dk](http://www.virk.dk) senest 27. juli 2023. Herfra sendes klagen til Miljø- og Fødevareklagenævnet.

Det koster et gebyr på 900 kr. for borgere og 1.800 kr. for virksomheder og organisationer. Gebyret betales tilbage, hvis klager får helt eller delvist medhold i klagen.

Du får besked, hvis der er klager over afgørelsen.

Hvis kommunens afgørelse ønskes indbragt for domstolene, skal dette ske inden 6 måneder efter offentliggørelsen.

## Redegørelse for sagen

Du har søgt om tilladelse til at etablere en boring og vande ca. 90 ha med op til 72.000 m<sup>3</sup> pr. år. Jordtypen på din ejendom er lerjord. Vejle Kommune giver som hovedregel 800 m<sup>3</sup> pr. ha til denne jordtype. Din ansøgning svarer til dette. Du oplyser, at der skal vandes med en kapacitet på 80 m<sup>3</sup>/time, og at boringen forventes at blive op til max 60 meter dyb.

Boringen skal ligge vest for ejendommen.

Hidtil har arealet ikke været vandet, men pga. klimaforandringerne er der nu et behov.

Ejendommen har eget nedsivningsanlæg. Anlægget ligger ca. 115 meter øst for den ansøgte markvandingsboring. Afstandskravet er 150 meter, men da grundvandet strømmer i sydlig retning, og derfor ikke fra anlæg til boring, som ligger øst-vest, kan der godt dispenseres for afstandskravet. Desuden er der planer om, at borerne skal være ca. 60 meter dyb.

Kommunen har beregnet et teoretisk påvirkningsområde i grundvandsprogrammet BEST. En indvinding på 72.000 m<sup>3</sup> pr. år med en kapacitet på 80 m<sup>3</sup> pr. time giver et påvirkningsområde på ca. 1,5 km. Beregninger i BEST viser, at vandløb, naturområder og øvrige borerne i området kun påvirkes i ubetydelig grad af indvindingen.

Der er ingen Natura2000-områder inden for boringens påvirkningsområde.

**Såfremt der ikke er indkommet indsigelser til kommunen inden klagefristens udløb, kan boringen etableres.**

## Vurdering

Boringen er placeret, så der opnås den bedst mulige afstand til omkringliggende forureningskilder. Det er Vejle Kommunes vurdering, at den valgte placering er miljømæssigt forsvarlig. Boringen vil ikke medføre en forureningsrisiko i forhold til grundvandsressourcen.

Vejle Kommune vurderer, at indvindingen ikke vil have betydning for øvrige naturområder eller de andre, der indvinder vand i området.

Vejle Kommune vurderer, at der stadig er tilstrækkelige vandressourcer i området til, at du kan indvinde den ansøgte vandmængde.

Kommunen kan sætte den tilladte vandmængde ned på et senere tidspunkt, hvis undersøgelser viser, at der ikke er vand nok i området til andre formål (drikkevand). På samme måde kan kommunen sætte den tilladte mængde ned, hvis undersøgelser viser, at din indvinding belaster det omgivende miljø som f.eks. vandløb og vådområder på en uacceptabel måde.

## I øvrigt

Hvis du er i tvivl om noget i denne tilladelse, er du velkommen til at kontakte mig på telefonnummer. 76812443 eller mail [SUSAC@vejle.dk](mailto:SUSAC@vejle.dk).

Venlig hilsen

**Susanne Christiansen**

---

**Kopi af tilladelsen er sendt til**  
Styrelsen for Patientsikkerhed, Vest  
Danmarks Sportsfiskerforening  
Danmarks Naturfredningsforening, Vejle  
Forbrugerrådet

[trvest@stps.dk](mailto:trvest@stps.dk)  
[post@sportsfiskerforbundet.dk](mailto:post@sportsfiskerforbundet.dk)  
[dnvejle-sager@dn.dk](mailto:dnvejle-sager@dn.dk)  
[fbr@fbr.dk](mailto:fbr@fbr.dk)

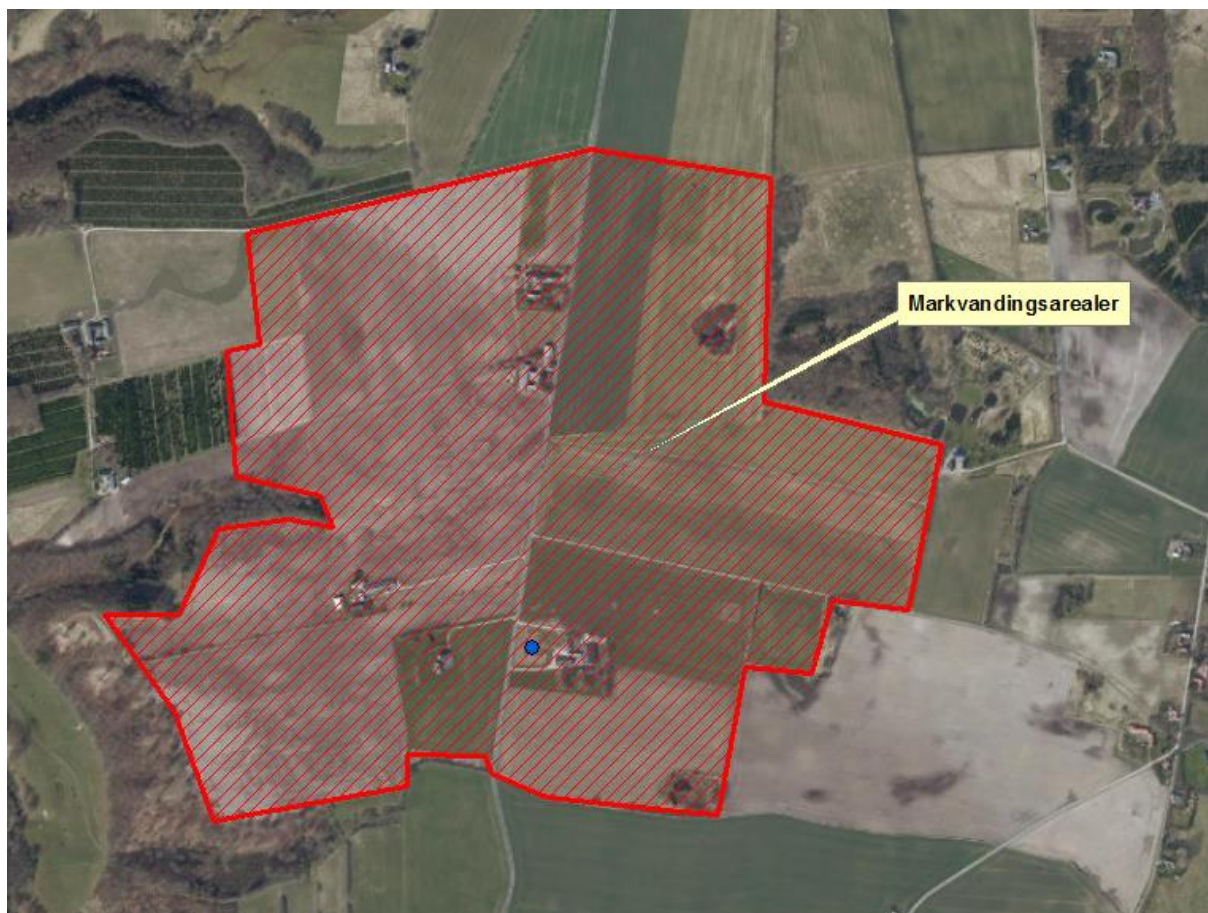
## Boringens placering

## Bilag 1



**Arealer der skal vandes fra ny boring (90 ha)**

**Bilag 2**



## Vejle Kommune behandler personoplysninger om dig

(følgende oplysninger er alene relevant i sager om privatpersoner, enkeltmandsvirksomheder eller I/S)

Vi sender dig dette brev for at orientere dig om, at vi har indsamlet eller modtaget personoplysninger om dig. Efter databeskyttelsesforordningens artikel 13 og 14 skal vi nemlig give dig en række oplysninger, når vi indsamler og behandler personoplysninger om dig.

### 1. Vi er den dataansvarlige – hvordan kontakter du os?

Vejle Kommune er dataansvarlig for behandlingen af de personoplysninger, som vi har indsamlet eller modtaget om dig. Du finder vores kontaktoplysninger nedenfor.

Vejle Kommune, Skolegade 1, 7100 Vejle  
Telefon: 76 81 00 00, Mail: [post@vejle.dk](mailto:post@vejle.dk) - CVR-nr.: 29189900

### 2. Kontaktoplysninger på databeskyttelsesrådgiveren

Hvis du har spørgsmål til vores behandling af dine oplysninger, er du altid velkommen til at kontakte vores databeskyttelsesrådgiver. Du kan kontakte vores databeskyttelsesrådgiver på følgende måder:

På mail: [dpo.vejle@bechbruun.com](mailto:dpo.vejle@bechbruun.com)

På telefon: 72 27 30 02

Via sikker post: <https://dpo.bechbruun.com/vejle>

Pr. brev:

DPO Vejle Kommune, Bech-Bruun Advokatpartnerselskab, Værkmestergade 2, 8000 Aarhus C  
CVR nr.: 38538071

### 3. Formålene med og retsgrundlaget for behandlingen af dine personoplysninger

Vi behandler dine personoplysninger til følgende formål:

- Behandling af ansøgning om tilladelse vedrørende grundvand og drikkevand

Retsgrundlaget for vores behandling af dine personoplysninger følger af:

- Vandforsyningslovens kapitel 4, 6 og 9
- Databeskyttelsesloven § 5, stk. 1
- Databeskyttelsesloven § 6, stk. 1 jf. Databeskyttelsesforordningen art. 6, litra e

### 4. Kategorier af personoplysninger

Vi behandler følgende kategorier af personoplysninger om dig:

- Almindelige personoplysninger
- CPR-nummer

Indsendes der andre personoplysninger af dig, som ikke er relevante for sagen, kan disse personoplysninger blive journaliseret men vil ikke indgå i sagens behandling.

### 5. Modtagere eller kategorier af modtagere

Vi videregiver eller overlader dine almindelige personoplysninger til følgende modtagere:

- Andre offentlige myndigheder
- Databehandlere
- Eksterne rådgivere

Andre modtagere: Foreninger og interesseorganisationer som vi er pålagt at orientere om den trufne afgørelse

Disse personoplysninger kan være omfattet af en eventuel efterfølgende aktindsigtssag.

## 6. Overførsel til modtagere i tredjelande, herunder internationale organisationer

Vi overfører dine personoplysninger til modtagere uden for EU og EØS:

Nej       Ja

## 7. Hvor stammer dine personoplysninger fra

Dette afsnit er kun udfyldt, når vi indsamler oplysninger om dig hos andre end dig selv.

- Hvis du er ejer, kan Vejle Kommune indhente oplysninger om dig igennem en anden ansøger
- Hvis du er ejer, kan Vejle Kommune indhente oplysninger om dig på baggrund af en klagehenvendelse

Med andre ord er afsnittet ikke relevant, hvis du som ansøger eller eventuel klager henvender dig til Vejle Kommune, da kommunen i disse tilfælde kun indhenter oplysninger om dig igennem din henvendelse.

## 8. Opbevaring af dine personoplysninger

Vi kan på nuværende tidspunkt ikke sige, hvor længe vi vil opbevare dine personoplysninger. Den periode vi opbevarer oplysninger i, afhænger af den konkrete sagsbehandling, opfyldelsen af formålet med behandlingen samt den relevante lovgivning på området. Når vores behandling af dine personoplysninger er afsluttet, opbevares oplysningerne efter bestemmelserne i arkivloven.

## 9. Automatiske afgørelser, herunder profilering

Vi anvender ikke automatiske afgørelser eller profilering i den konkrete behandling af dine personoplysninger.

## 10. Dine rettigheder

Efter Databeskyttelsesforordningen kan du til enhver tid benytte dig af dine rettigheder i forhold til Vejle Kommunes behandling af dine personoplysninger:

- Du har **ret til indsigt** i de oplysninger, som Vejle Kommune behandler om dig
- Du har **ret til at få rettet urigtige oplysninger** om dig selv
- I særlige tilfælde har du **ret til at få slettet personoplysninger** om dig
- Du har i visse tilfælde **ret til at få begrænset behandlingen** af dine personoplysninger
- Du har i visse tilfælde **ret til at gøre indsigelse** mod Vejle Kommunes ellers lovlige behandling

Hvis du vil gøre brug af dine rettigheder, skal du kontakte vores databeskyttelsesrådgiver. Se kontaktoplysninger i afsnit 2.

## 11. Retten til at trække samtykke tilbage

Hvis behandlingen af dine personoplysninger er betinget af et samtykke, har du til enhver tid ret til at trække dit samtykke tilbage. Hvis du trækker dit samtykke tilbage, har det først virkning fra dette tidspunkt. Det påvirker derfor ikke lovligheden af vores behandling af dine personoplysninger op til tidspunktet for tilbagetrækningen af dit samtykke.



## 12. Klagevejledning

Du har ret til at klage til Datatilsynet, hvis du er utilfreds med Vejle Kommunes behandling af dine personoplysninger. Du kan enten henvende dig til Vejle Kommunes databeskyttelsesrådgiver eller finde mere information og kontaktoplysninger på Datatilsynets hjemmeside [www.datatilsynet.dk](http://www.datatilsynet.dk)