

Jacok Frank  
Vestersig 73  
6052 Viuff

**Annette Holm Bonde**

Lokal tlf.: 76 81 24 18  
Mobil tlf.: 40 16 05 41  
ANHBO@vejle.dk

12. juli 2024

J. nr.: 06.02.03-P19-18-21

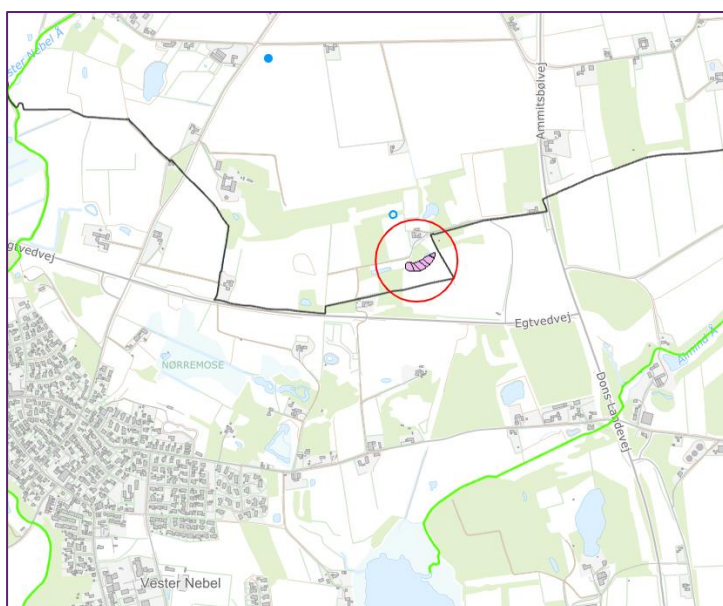
# Tilladelse til etablering af et minivådområde på Ammitsbølvej 168, 6040 Egtved

Vejle Kommune har 6. juni 2024 modtaget en revideret ansøgning om tilladelse til etablering af et minivådområde ved Ammitsbølvej 168, 6040 Egtved, og en VVM-anmeldelse af projektet.

Minivådområder er tekniske anlæg, som har til formål at rense drænvand fra marker, og dermed nedbringe udledningen af næringsstoffer til landets fjorde. Minivådområdet med en vandoverflade på 0,34 hektar vil fjerne ca. 80 kg kvælstof årligt i Kolding Fjord.

Minivådområdet ligger i et potentielt egnet område. Der skal således etableres membran i bassinet.

Projektet har været i 4 ugers offentlig høring. Der er ikke modtaget hørings svar.



Figur 1.: Oversigtskort. Projektområde markeret med rød cirkel.

## **Teknik & Miljø Vand**

Kirketorvet 22, 7100 Vejle  
Tlf.: 76 81 22 30  
www.vejle.dk

CVR Nr. 29 18 99 00

Åbningstider  
Fremmøde  
Mandag-onsdag kl. 8-15  
Torsdag kl. 8-17  
Fredag kl. 8-14

Telefon  
Mandag-onsdag kl. 8-15  
Torsdag kl. 8-17  
Fredag kl. 8-14

## Kommunens afgørelse

Regulering af vandløb er omfattet af miljøvurderingslovens<sup>1</sup> § 21, jf. bilag 2, punkt 10f. Projektet er derfor VVM-screenet, og kommunen har truffet afgørelse om, at en særlig vurdering af virkninger på miljøet fra det ansøgte projekt ikke er nødvendig, idet projektet ikke forventes at have negative miljømæssige konsekvenser. Afgørelsen er truffet efter § 2 i miljøvurderingsloven.

Der meddeles samtidig tilladelse efter §§ 3 og 10 i bekendtgørelse om vandløbsregulering og restaurering mv.<sup>2</sup>, jf. vandløbslovens<sup>3</sup> §§ 17 og 48 til regulering af drænsystem samt planlovens<sup>4</sup> § 35 til regulering af drænsystem og etablering af et minivådområde med vandspejl på ca. 0,34 ha, samt etablering af skråningsanlæg, hvorved bassinet bliver 0,64 ha.

Overskudsjord udlægges i det nærliggende jorddeponi, og kræver derfor ikke landzonetilladelse.

Tilladelsen bortfalder tre år efter afgørelsen er afsagt, såfremt den ikke er benyttet inden denne dato.

Vilkår for tilladelse:

1. Reguleringen skal udføres jf. ansøgningen, samt ud fra kravene i bilag 3 i bekendtgørelse om tilskud til projekter om etablering af konstruerede minivådområder<sup>5</sup>.
2. Anlægsarbejdet må ikke give anledning til materialeflugt eller anden forurening, der kan skade vandløbet.
3. Udløbet fra minivådområdet skal udføres, så det ikke gør skade på vandløbet eller dele heraf.
4. Vandet fra minivådområdet skal iltes i en iltningsstrappe bestående af stenudlæg inden det ledes videre til dræn/vandløb.
5. Drænsystem, inkl. minivådområde, skal vedligeholdes, således at vandføringsevnen ikke ændres og de miljømæssige forhold ikke skades. Vedligeholdelsen påhviler bygherre/de respektive ejere og brugere.
6. Alle udgifter til projektet påhviler ejer.
7. Hvis der i forbindelse med gravearbejdet fremkommer kulturhistoriske eller arkæologiske spor, skal gravearbejdet straks indstilles og Vejle Museum kontaktes på tlf. 76 81 31 00.
8. Vejle kommune orienteres ca. 1 uge før anlægsarbejdet påbegyndes, og færdigmeldes når anlægget er udført.
9. Såfremt minivådområdet udtages af drift og dræn på markområdet reetableres, når de 10 år for projektets opretholdelse er udløbet, skal kommunen orienteres minimum 14 dage inden.
10. Ophobet sediment må udsprede i et jævnt og maksimalt 30 cm tykt lag på den omgivende mark, men uden for beskyttede naturarealer
11. Du har selv ansvaret for at undersøge Ledningsejerregisteret [www.ler.dk](http://www.ler.dk), hvilke ledninger der ligger i det område, du vil grave i.
12. Grødeskæring og oprensning af sedimentationsbassinet skal ske uden for fugle og padders ynglesæson, dvs. i perioden mellem 1. september – 1. marts.

---

<sup>1</sup> Lov nr. 425 af 18. maj 2016 jf. lovbek. nr. 1976 af 27. oktober 2021

<sup>2</sup> Bekendtgørelse nr. 834 af 27/06/2016 om vandløbsregulering og vandløbsrestaurering m.v

<sup>3</sup> Lov om vandløb, jf. lovbekendtgørelse nr. 1217 af 25. november 2019

<sup>4</sup> Lov nr. 388 af 6. juni 1991 jf. lovbek. nr. 1157 af 1. juli 2020

<sup>5</sup> Bekendtgørelse nr. 143 af 25. februar 2020 om tilskud til projekter om etablering af konstruerede minivådområder

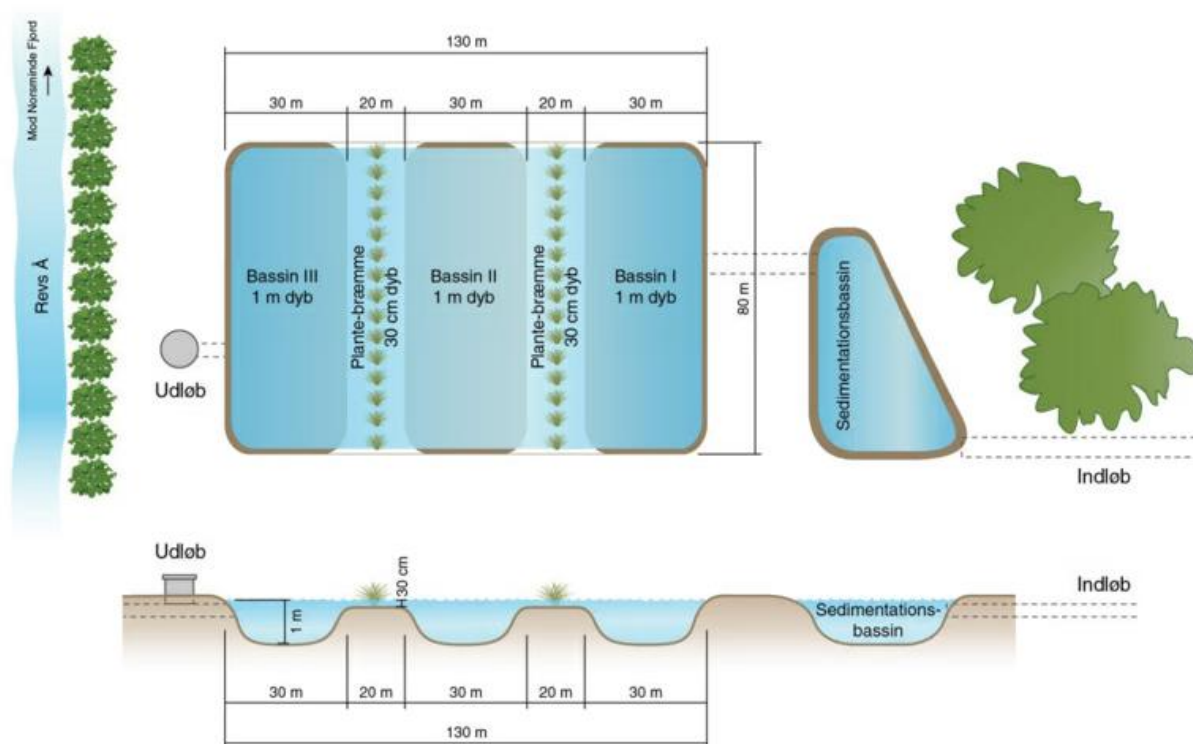
13. Der må ikke udsætte fisk, ænder eller andre dyr i minivådområdet, ligesom der ikke må fodres, opstilles andehuse, hegn eller andre specielle indretninger i eller ved minivådområdet.
14. Evt. tilplantning i minivådområdet, må kun ske med Vejle Kommunes tilladelse.

## Sagsfremstilling

### 1) Formål

Den første februar 2018 åbnede Landbrugsstyrelsen en ordning, hvor der kan søges tilskud til at etablere et åbent minivådområde.

Minivådområder er et nyt kollektivt kvælstofvirkemiddel, som har en høj effekt på fjernelse af nitrat og fosfor i drænvand. Sammen med skovrejsning og vådområder, skal minivådområder frem mod 2021 bidrage til at reducere udledningen af kvælstof med i alt ca. 2.400 tons. Dette vil kræve en etablering af omkring 1.000-2.000 minivådområder over hele landet.

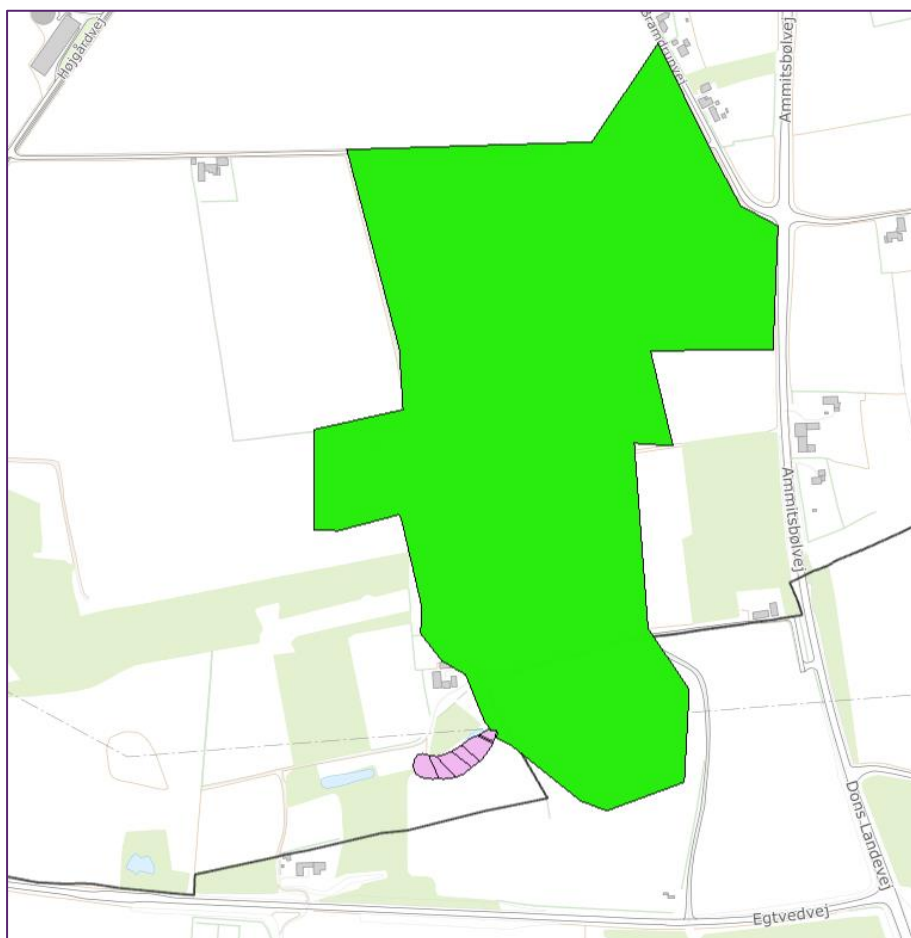


Figur 2: Principskitse for minivådområde. Bemærk målangivelserne afviger fra den generelle kravspecifikation.

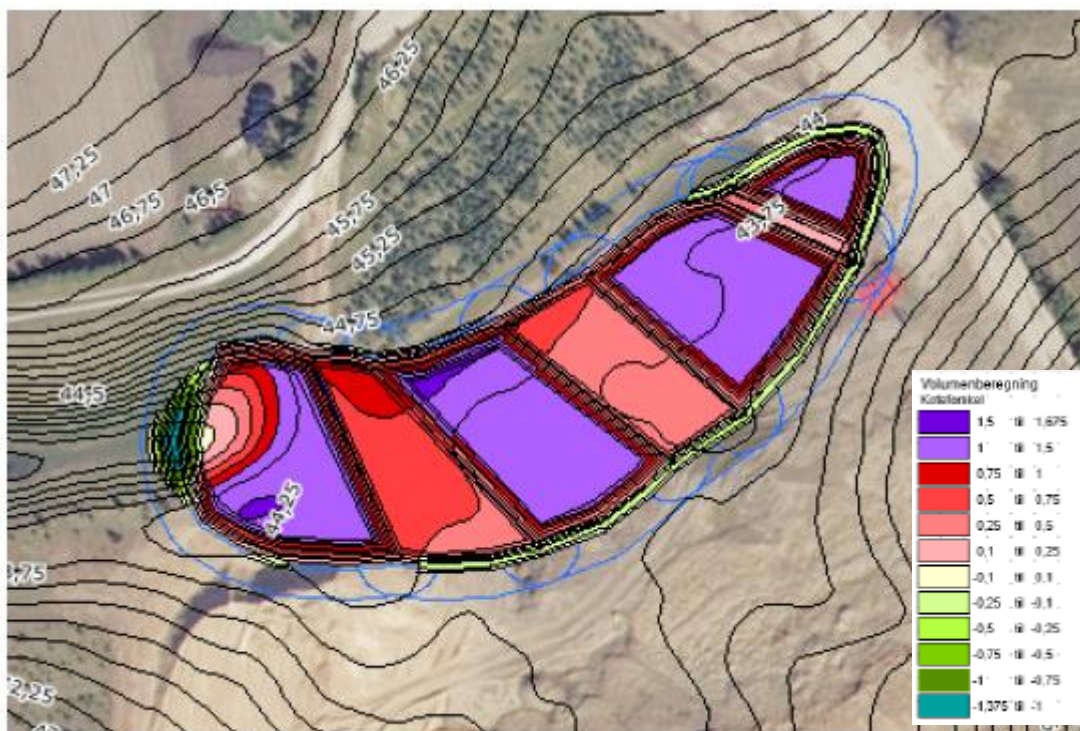
### 2) Oversigtskort og detailplaner

Oplandet på 34 ha er drænet landbrugsjord som har udløb i Almind Å, der løber gennem Dons søerne til Kolding Fjord.

Reguleringen udføres ved at hoveddrænet brydes på en strækning på ca. 125 meter, og der indskydes et minivådområdet på 0,34 ha.



Figur 3: Opland til minivådområdet er markeret som grøn flade



Figur 4.: Skitse over minivådområdet med beregnet afgravningsvolumen. Vandspejl er beregnet og skal endelig fastsættes inden gravearbejdet påbegyndes.

Minivådområdet etableres med bassiner i forskellige vandspejl – kote (DVR): 43,75  
 Gravning af minivådområdet giver 2998 m<sup>3</sup> overskudsjord.  
 Overskudsjorden deponeres på nærliggende jorddepot.

Minivådområdet etableres med en faldhøjde på drænløb, der sikrer, at der ikke sker stuvning af vand bagud i marken, og minivådområdet etableres så vidt muligt med frit drænløb. Den årlige afstrømning via dræn til vandløb påvirkes ikke ved etablering af et minivådområde på et eksisterende drænsystem. Der ændres ikke i dræn eller -størrelser. Efter udløbet fra minivådområdet, løber vandet over en iltningstrappe bestående af stenudlæg eller en iltningstrønde, og herefter videre som før etablering. Brinkerne sås med en græsblanding med hjemmehørende arter.

Minivådområder kræver som udgangspunkt ingen vedligeholdelse udover eventuel bortgravning af sedimentationsbassinet efter behov. Derudover kan der foretages grødeskæring i minivådområdets dybe zoner efter behov for at fremme en ensartet strømning og undgå kanaliseret strømning. Evt. senere oprenset sediment fra sedimentationsbassinet vil blive spredt på dyrkede arealer i omdrift på ejendommen.

### 3) Berørte ejendomme

Minivådområdet etableres på matr. nr. 13a, Ågård By, Ø. Starup.

### 4) Udgifter

Landbrugsstyrelsen har givet tilsagn om tilskud til 100 procent af de samlede, tilskudsberettigede udgifter til etablering af minivådområdet samt arealkompensation til vedligehold i 10 år.

## 5) Tidsplan

Der er givet tilsagn til projektet fra Landbrugsstyrelsen i oktober 2020. Lodsejer har hvorefter lodsejer har frem til 30. juni 2025 til at færdiggøre projektet.

## Administrationsgrundlag

Det private drænsystem er omfattet af vandløbslovens bestemmelser. Etablering af det indskudte vådområde betragtes som en regulering, og kræver tilladelse efter vandløbslovens § 17.

Drænsystemet udleder til Almind Å/ Kolding Å, der ifølge gældende vandplan er målsat som vandløb med god økologisk tilstand for de fire kvalitetselementer smådyr, fisk, vandplanter og alger. Den aktuelle samlede tilstand for nærmeste vandområde i Almind Å er ”ringe”  
 Der må ikke gives tilladelse til projekter, der kan give anledning til at miljømålet for et vandområde ikke kan nås, eller at den aktuelle tilstand forringes.

Slutrecipienten er Kolding Fjord, der ifølge gældende vandplan målsat som god økologisk tilstand. Den samlede økologiske tilstand i Kolding Fjord er ”dårlig”.

Projektarealet ligger i landzone og kræver i henhold til planloven en tilladelse efter lovens § 35, stk. 1, idet etablering af vådområdet betragtes som en ændring af arealanvendelsen.

Projektområdet ligger i luftlinje ca. 10,8 km fra Natura 2000 området ”Egtved Ådal.”  
 Udpegningsgrundlaget for Natura2000-området fremgår af nedenstående tabel.

Tabel 1: Udpegningsgrundlag for Natura 2000-område nr. 238 Egtved Ådal

Nr.	Habitatområde	Kode	Udpegningsgrundlag
238	Egtved Ådal	1096	Bæklampret ( <i>Lampetra planeri</i> )
		1355	Odder ( <i>Lutra lutra</i> )
		3150	Næringsrige søer og vandhuller med flydeplanter eller store vandaks
		3160	Brunvandede søer og vandhuller
		3260	Vandløb med vandplanter
		4030	Tørre dværgbusksamfund (heder)
		5130	Enekrat på heder, overdrev eller skrænter
		6210	Overdrev og krat på mere eller mindre kalkholdig bund ( *vigtige orkidèlokaliteter)
		6230	*Artsrige overdrev eller græsheder på mere eller mindre sur bund
		6410	Tidvis våde enge på mager eller kalkrig bund, ofte med blåtop
		6430	Bræmmer med høje urter langs vandløb eller skyggende skovbryn
		7140	Hængesæk og andre kærsmfund dannet flydende i vand
		7220	*Kilder og væld med kalkholdigt(hårdt) vand
7230	Rigkær		

		9160	Egeskove og blandskove på mere eller mindre rig jordbund
		9190	Stilkegeskove og krat på mager sur bund
		91D0	*Skovbevoksede tørvemoser
		91E0	*Elle- og askeskove ved vandløb, søer og væld

## Kommunens vurdering

### Smådyr (bentiske invertebrater) i vandløbet

Vandløbenes tilstand beregnes med Dansk Vandløbsfaunaindeks, DVFI, hvor miljøtilstanden beskrives på en skala fra 1-7, hvor 1 karakteriserer et manglende eller ensidigt dyreliv, som ofte indeholder et stort antal forureningstolerante arter. DVFI 7 beskriver modsat et vandløb, hvor tilstanden er af høj kvalitet, og i disse vandløb findes en fauna, der oftest er både arts- og individrig – og med en række af rentvandsarter.

I vandområde 08391 er der god økologisk tilstand. Ved nærmeste vandløbsstation er tilstanden vurderet til faunaklasse 6, svarende til god økologisk tilstand.

Det er kommunens vurdering, at vandløbsreguleringen ikke vil bidrage negativt i forhold til, at Almind Å fortsat overholder kravene til smådyr i vandløbet.

### Fisk i vandløbet:

Ørredindekset anvendes primært til kvalitetsbestemmelse i type 1 vandløb, det vil sige i vandløb på op til to meters bredde, men kan også anvendes i større vandløb, hvor der er god strøm og groft substrat, og hvor ørred- og/eller lakseyngel forekommer. I type 1 vandløb vurderes tilstanden ud fra antallet af laksefiskeyngel pr. 100 m<sup>2</sup> vandløb, i større vandløb vurderes tilstanden ud fra antallet af laksefiskeyngel pr. 100 meter vandløb. Almind Å er et type 2 vandløb.

I vandområde 08391 er der ringe økologisk tilstand for fisk. På station 34000120 er der fundet 27,4 ørredyngel pr. m<sup>2</sup>/ 52,1 ørredyngel pr. 100 m vandløb, svarende til ringe tilstand.

I Almind Å er der ikke registreret rødlistede habitatarter eller opmærksomhedskrævende fiskearter

Det er kommunens vurdering, at vandløbsreguleringen vil ikke vil bidrage negativt i forhold til, at Almind Å tilstand i forhold til fisk i vandløbet.

### Vandplanter (makrofyter) og alger (fyttoplankton) i vandløb:

Tilstanden for vandplanter er moderat. Det er dog Vejle Kommunes vurdering, at etableringen af minivådområdet, generelt øger vandkvaliteten ved at nedbringe næringsstofftilførslen til vandløbet, og dermed ikke vil være til hinder for en mulig fremtidig målopfyldelse for de to kvalitetselementer.

Tilstanden for alger er ukendt.

### Dons Nørresø og Dons Søndersø

Den samlede tilstand er dårlig i begge søer. Det er kommunens vurdering at minivådområdet vil bidrage positivt i forhold til at reducere udledningen af fosfor til søerne.

### Slutrecipient

Det er kommunens vurdering, at etableringen af minivådområdet vil bidrage positivt i forhold til reducere udledningen af kvælstof til Kolding Fjord. Minivådområdet vurderes ikke at påvirke slutrecipienten negativt.

### Natura2000 og VVM

Kommunen vurderer, at projektet ikke vil have en negativ påvirkning af Natura 2000 området ”Egtved Ådal” eller de arter og naturtyper som fremgår af områdets udpegningsgrundlag, da der dels ikke er hydraulisk forbindelse til Natura2000 området, og dels er over 10 km i luftlinje.

### Bilag IV-arter

Indenfor en radius af 2 km er der registreret fund af odder, birkemus, pipistrelflagermus, dværgflagermus, trolldflagermus, vandflagermus, damflagermus, brunflagermus, sydflagermus . Kommunen har vurderet, at disse bilag IV-arter ikke bliver påvirket negativt af projektet.

## Høringssvar

Der er ikke modtaget høringssvar.

## I øvrigt

Tilladelsen bortfalder, hvis den ikke er udnyttet inden 3 år.

Tilladelsen fritager ikke for at søge om tilladelse efter anden lovgivning.

Hvis du har spørgsmål til tilladelsen, er du velkommen til at kontakte Team Vandmiljø på mail [vandmiljo@vejle.dk](mailto:vandmiljo@vejle.dk) eller telefon 20 52 39 93.

## Klagevejledning efter vandløbsloven

Afgørelsen kan inden 4 uger efter offentliggørelse påklages til Miljø- og Fødevarerklagenævnet.

Klageberettiget er:

- ansøger,
- enhver, der må antages at have en individuel, væsentlig interesse i sagens udfald
- en berørt nationalparkfond oprettet efter lov om nationalparker,
- Danmarks Naturfredningsforening
- Danmarks Sportsfiskerforbund.



## Klagevejledning efter miljøvurderingsloven

Der kan klages over denne afgørelse inden 4 uger fra offentliggørelsen. Der kan kun klages over retlige spørgsmål

Klageberettiget er:

adressaten for afgørelsen

- ejeren af den ejendom, som afgørelsen vedrører
- kommunen
- miljøministeren
- enhver, der har en retlig interesse i sagens udfald
- en berørt nationalparkfond oprettet efter lov om nationalparker
- landsdækkende foreninger og organisationer, der som hovedformål har beskyttelsen af natur og miljø eller varetagelsen af væsentlige brugerinteresser inden for arealanvendelsen på betingelse af, at foreningen eller organisationen har vedtægter eller love, som dokumenterer dens formål, og at foreningen eller organisationen repræsenterer mindst 100 medlemmer.

## Klagevejledning efter planloven

Afgørelsen kan inden 4 uger efter offentliggørelse påklages til planklagenævnet.

Klageberettiget er:

- adressaten for afgørelsen
- ejeren af den ejendom, som afgørelsen vedrører
- kommunen
- miljøministeren
- enhver, der har en retlig interesse i sagens udfald
- en berørt nationalparkfond oprettet efter lov om nationalparker
- landsdækkende foreninger og organisationer, der som hovedformål har beskyttelsen af natur og miljø eller varetagelsen af væsentlige brugerinteresser inden for arealanvendelsen på betingelse af, at foreningen eller organisationen har vedtægter eller love, som dokumenterer dens formål, og at foreningen eller organisationen repræsenterer mindst 100 medlemmer.

Klagen skal sendes direkte til Miljø- og Fødevareklagenævnet eller planklagenævnet via klageportalen på [www.borger.dk](http://www.borger.dk) eller [www.virk.dk](http://www.virk.dk)

Medmindre klagenævnet bestemmer andet har en klage opsættende virkning. Hvis der er klaget, må tilladelsen således ikke udnyttes.

Eventuel klage efter **vandløbsloven, planloven og miljøvurderingsloven** skal være skriftlig og skal indsendes direkte til Miljø- og Fødevareklagenævnet inden klagefristens udløb.

Eventuel klage efter **vandløbsloven** skal være skriftlig og skal indsendes direkte til Miljø- og Fødevareklagenævnet inden klagefristens udløb.

## Offentliggørelse af afgørelserne

Tilladelsen offentliggøres på Vejle Kommunes hjemmeside ([www.vejle.dk/afgorelser](http://www.vejle.dk/afgorelser)) den 12. juli 2024. Klagefristen udløber dermed den 9. august 2024.

## Gebyr for klagesagsbehandling

For behandling af klagen, der indbringes for Miljø- og Fødevareklagenævnet og/eller Planklagenævnet skal du betale et gebyr på 900 kr. for privatpersoners og 1.800 kr. for virksomheders og organisationers vedkommende. Gebyret betales via klageportalen. Vejledning om gebyrordningen kan findes på nævnets hjemmeside. Nævnet vil ikke påbegynde klagebehandlingen, før gebyret er modtaget.

## Domstolene

Såfremt kommunens afgørelse ønskes prøvet ved en domstol, skal sagen være anlagt inden 6 måneder efter, at afgørelsen er meddelt.

Hvis afgørelsen påklages, skal sagen være anlagt inden 6 måneder efter, at afgørelsen fra Miljø- og Fødevareklagenævnet foreligger.

For afgørelser efter **Vandløbsloven** gælder ingen frist for sags-anlæggelse.

Hvis der klages rettidigt over en landzonetilladelse, har klagen opsættende virkning. Det betyder, at afgørelsen ikke må udnyttes, før klagen er afgjort, medmindre Planklagenævnet bestemmer andet. Andre klager har normalt ikke opsættende virkning, men udnyttelsen af afgørelsen sker på eget ansvar, da Planklagenævnet kan ændre afgørelsen.

Venlig hilsen

**Annette Holm Bonde**

## Vejle Kommune behandler personoplysninger om dig

*(følgende oplysninger er alene relevant i sager om privatpersoner, enkeltmandsvirksomheder eller I/S)*

Vi sender dig dette brev for at orientere dig om, at vi har indsamlet eller modtaget personoplysninger om dig. Efter databeskyttelsesforordningens artikel 13 og 14 skal vi nemlig give dig en række oplysninger, når vi indsamler og behandler personoplysninger om dig.

### 1. Vi er den dataansvarlige – hvordan kontakter du os?

Vejle Kommune er dataansvarlig for behandlingen af de personoplysninger, som vi har indsamlet eller modtaget om dig. Du finder vores kontaktoplysninger nedenfor.

Vejle Kommune, Skolegade 1, 7100 Vejle

Telefon: 76 81 00 00, Mail: [post@vejle.dk](mailto:post@vejle.dk) - CVR-nr.: 29189900

### 2. Kontaktoplysninger på databeskyttelsesrådgiveren

Hvis du har spørgsmål til vores behandling af dine oplysninger, er du altid velkommen til at kontakte vores databeskyttelsesrådgiver. Du kan kontakte vores databeskyttelsesrådgiver på følgende måder:

På mail: [dpo.vejle@bechbruun.com](mailto:dpo.vejle@bechbruun.com)

På telefon: 72 27 30 02

Via sikker post: <https://dpo.bechbruun.com/vejle>

Pr. brev:

DPO Vejle Kommune, Bech-Bruun Advokatpartnerselskab, Værkmestergade 2, 8000 Aarhus C  
CVR nr.: 38538071

### 3. Formålene med og retsgrundlaget for behandlingen af dine personoplysninger

Vi behandler dine personoplysninger til følgende formål:

- Regulering/restaurering af vandløb, herunder omklassificering
- Indvinding af overfladevand
- Landzonetilladelse

Retsgrundlaget for vores behandling af dine personoplysninger følger af:

- Vandløbsloven
- Vandforsyningsloven
- Naturbeskyttelsesloven
- Planloven
- Databeskyttelsesloven § 5, stk. 1
- Databeskyttelsesloven § 6, stk. 1 jf. Databeskyttelsesforordningen art. 6, litra e

### 4. Kategorier af personoplysninger

Vi behandler følgende kategorier af personoplysninger om dig:

- Almindelige personoplysninger
- CPR-nummer

Indsendes der andre personoplysninger af dig, som ikke er relevante for sagen, kan disse personoplysninger blive journaliseret men vil ikke indgå i sagens behandling.

## 5. Modtagere eller kategorier af modtagere

Vi videregiver eller overlader dine almindelige personoplysninger til følgende modtagere:

- Til parter i sagen, f.eks. i forbindelse med en partshøring, eller til andre relevante borgere i forbindelse med en eventuel nabohøring.
- Vi annoncerer afgørelsen på kommunens hjemmeside
- Digital MiljøAdministration

### Generelle modtagere:

- Andre offentlige myndigheder
- Databehandlere
- Eksterne rådgivere
- Andre modtagere: Foreninger og interesseorganisationer som vi er pålagt at orientere om den trufne afgørelse

Disse personoplysninger kan være omfattet af en eventuel efterfølgende aktindsigtssag.

## 6. Overførsel til modtagere i tredjelande, herunder internationale organisationer

Vi overfører dine personoplysninger til modtagere uden for EU og EØS:

- Nej       Ja

## 7. Hvor stammer dine personoplysninger fra

Dette afsnit finder anvendelse, når vi indsamler oplysninger om dig hos andre end dig selv.

- Hvis du er ejer, kan Vejle Kommune indhente oplysninger om dig igennem en anden ansøger
- Hvis du er ejer, kan Vejle Kommune indhente oplysninger om dig på baggrund af en klagehenvendelse

Med andre ord er afsnittet ikke relevant, hvis du som ansøger eller eventuel klager henvender dig til Vejle Kommune, da kommunen i disse tilfælde kun indhenter oplysninger om dig igennem din henvendelse.

## 8. Opbevaring af dine personoplysninger

Vi kan på nuværende tidspunkt ikke sige, hvor længe vi vil opbevare dine personoplysninger. Den periode vi opbevarer oplysninger i, afhænger af den konkrete sagsbehandling, opfyldelsen af formålet med behandlingen samt den relevante lovgivning på området. Når vores behandling af dine personoplysninger er afsluttet, opbevares oplysningerne efter bestemmelserne i arkivloven.

## 9. Automatiske afgørelser, herunder profilering

Vi anvender ikke automatiske afgørelser eller profilering i den konkrete behandling af dine personoplysninger.

## 10. Dine rettigheder

Efter Databeskyttelsesforordningen kan du til enhver tid benytte dig af dine rettigheder i forhold til Vejle Kommunes behandling af dine personoplysninger:

- Du har **ret til indsigt** i de oplysninger, som Vejle Kommune behandler om dig
- Du har **ret til at få rettet urigtige oplysninger** om dig selv
- I særlige tilfælde har du **ret til at få slettet personoplysninger** om dig
- Du har i visse tilfælde **ret til at få begrænset behandlingen** af dine personoplysninger

- Du har i visse tilfælde **ret til at gøre indsigelse** mod Vejle Kommunes ellers lovlige behandling. Hvis du vil gøre brug af dine rettigheder, skal du kontakte vores databeskyttelsesrådgiver. Se kontaktoplysninger i afsnit 2.

#### **11. Retten til at trække samtykke tilbage**

Hvis behandlingen af dine personoplysninger er betinget af et samtykke, har du til enhver tid ret til at trække dit samtykke tilbage. Hvis du trækker dit samtykke tilbage, har det først virkning fra dette tidspunkt. Det påvirker derfor ikke lovligheden af vores behandling af dine personoplysninger op til tidspunktet for tilbagetrækningen af dit samtykke.

#### **12. Klagevejledning**

Du har ret til at klage til Datatilsynet, hvis du er utilfreds med Vejle Kommunes behandling af dine personoplysninger. Du kan enten henvende dig til Vejle Kommunes databeskyttelsesrådgiver eller finde mere information og kontaktoplysninger på Datatilsynets hjemmeside [www.datatilsynet.dk](http://www.datatilsynet.dk)