

# Natura 2000-handleplan 2016–2021

## *Ranbøl Hede og Klitter i Frederikshåb Plantage*



Natura 2000-område nr. 82  
Habitatområde H71  
Fuglebeskyttelsesområde F46

Titel: Handleplan for Randbøl Hede og Klitter i Frederikshåb Plantage

Udgiver: *Vejle Kommune og Billund Kommune*

År: 2016

Forsidefoto: Mergelsporet med guldblommer

Fotograf: Mads Navntoft Olsen

Kort: © *Billund Kommune – KMS -COWI*

Må citeres med kildeangivelse.



Billund  
kommune



vejle  
KOMMUNE

## Indholdsfortegnelse

Resumé.....	4
Baggrund.....	5
Redegørelse for gennemførelse af seneste handleplan .....	6
Behov for indsatser .....	6
Indsatser fordelt på aktør.....	7
Prioritering af den forventede indsats .....	8
Forventede initiativer og plan for interessentinddragelse .....	9
Bilag 1: Resumé af offentlige lodsejeres drifts- og plejeplaner .....	10
Bilag 2: Indsatsprogram af den statslige Natura 2000-plan .....	14
Bilag 3: Naturtyper og arter på udpegningsgrundlag .....	15
Bilag 4: Naturtypernes tilstand .....	16



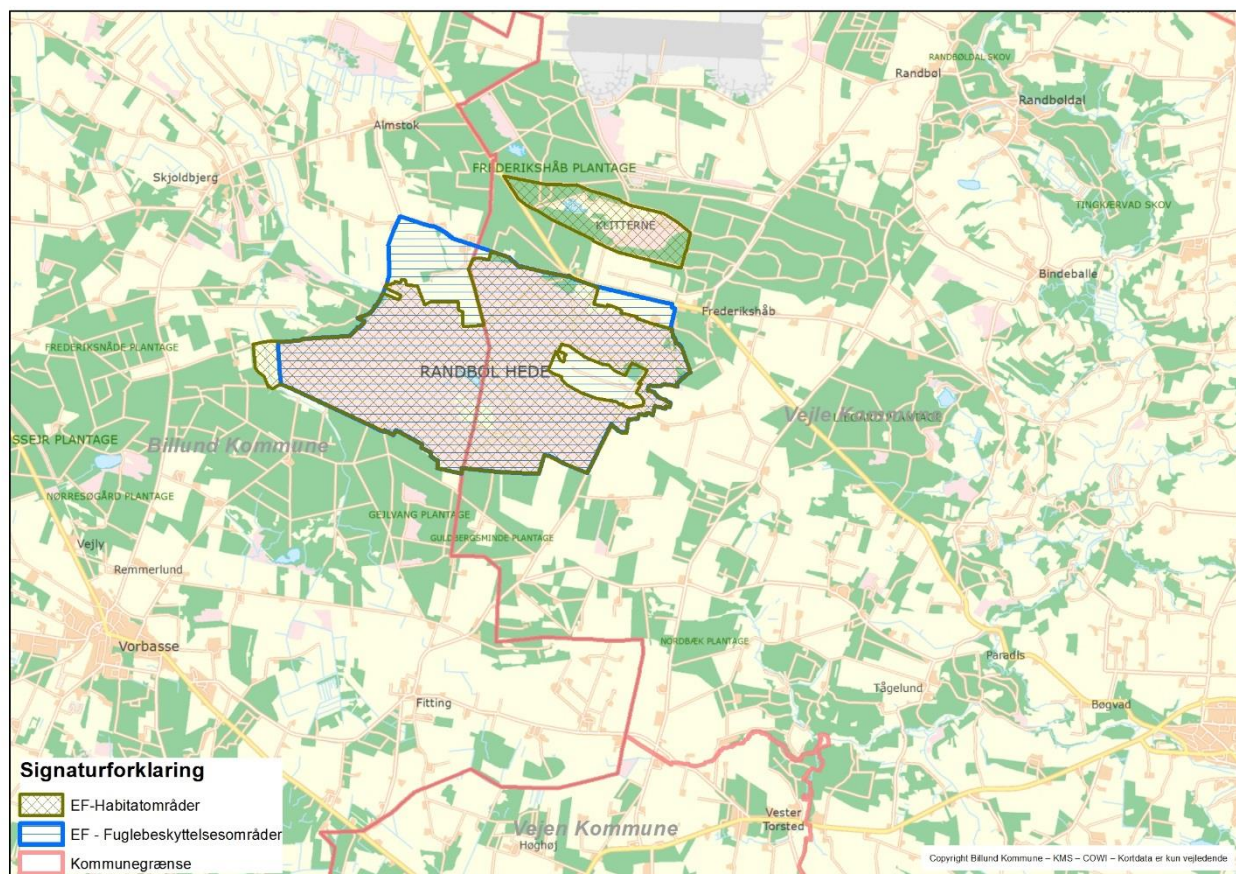
## Resumé

Handleplanen for Randbøl Hede og Klitter i Frederikshåb Plantage beskriver den indsats, der skal igangsættes i Natura 2000-området inden udgangen af 2021.

*Målet er at bevare og fremme de naturtyper og arter, som området er udpeget for at beskytte. Der gennemføres en grundlæggende indsats på hedearealer med henblik på forbedring af naturtilstanden. Der vil i særlig grad skulle ske en indsats for naturtyperne "tør hede", "tørvelavning", "våd hede" og "indlandsklitter".*

*Indsatsen i denne planperiode er rettet mod en sammenbinding af spredte naturtypeforekomster, pleje af hederne samt bekæmpelse af ikke-hjemmehørende arter.*

Indsatsen udføres af lodsejere i området og gennemføres i videst muligt omfang gennem frivillige aftaler.



## Baggrund

Styrelsen for Vand- og Naturforvaltning har udarbejdet Natura 2000-planer for de 252 udpegede beskyttelsesområder, som indgår i den danske del af det europæiske Natura 2000-netværk. Planerne beskriver målene for det enkelte beskyttelsesområde og fastlægger de indsatser, der skal ske inden for planperioden 2016–2021. Natura 2000-planerne kan ses på Styrelsen for Vand- og Naturforvaltnings [www.svana.dk](http://www.svana.dk).

Ud fra Natura 2000-planerne har kommunerne udarbejdet kommunale handleplaner, som skal medvirke til at gennemføre Natura 2000-planerne for de enkelte områder. Denne handleplan er udarbejdet af Vejle Kommune og Billund Kommune på grundlag af Natura 2000-plan for nr. 82 Randbøl Hede og Klitter i Frederikshåb Plantage.

Hver kommune er ansvarlig for de dele af handleplanen, der vedrører kommunens geografiske område på land og kystnære områder. Planlægningen for de skovbevoksede, fredskovspligtige arealer varetages dog af Naturstyrelsen og gennemføres hvert 12. år. Skovhandleplaner 2010-21 gælder således fortsat. Kommunerne og Naturstyrelsen er hver især ansvarlige for, at handleplanerne gennemføres inden udgangen af år 2021.

Offentlige lodsejere, som ejer arealer i Natura 2000-område, kan vælge at gennemføre Natura 2000-planen direkte i egne drifts- og plejeplaner. Naturstyrelsen Trekantområdet ønsker selv at udarbejde drifts- og plejeplaner for egne arealer, og resuméer af disse planer kan ses i bilag 1.

Den lovgivningsmæssige baggrund for handleplanerne findes i miljømålsloven (lovbekendtgørelse nr. 1251 af 29. september 2016), bekendtgørelse om kommunalbestyrelsernes Natura 2000-handleplaner (bekendtgørelse nr. 944 af 27. juni 2016) og bekendtgørelse om tilvejebringelse af Natura 2000-skovplanlægning (bekendtgørelse nr. 946 af 27. juni 2016).

Den kommunale handleplan skal ifølge lovgivningen indeholde:

- En prioritering af kommunalbestyrelsens forventede forvaltningsindsats i planperioden på baggrund af en opgørelse af behovet for konkrete forvaltningstiltag
- De forventede initiativer, som kommunalbestyrelsen vil tage for at gennemføre Natura 2000-planen, herunder en plan for interessentinddragelse.
- En oversigt over fordelingen af indsatsen mellem kommunale myndigheder, Miljø- og Fødevareministeriet og offentlige lodsejere.
- En redegørelse for gennemførelsen af handleplanen for den forudgående 6 års periode, der gør det muligt at vurdere, i hvilket omfang Natura 2000-planen for den forudgående periode er gennemført.

Handleplanen skal være så konkret, at dens gennemførelse kan vurderes. Dog må handleplanen ikke foregribe det præcise indhold af de aftaler eller afgørelser, der træffes i forhold til den enkelte lodsejer i forbindelse med gennemførelsen af handleplanen.

De kommunale handleplaner skal i samspil med vandplanlægningen realisere Natura 2000-planen, for så vidt angår vandbehov for de naturtyper, som er direkte afhængige af et vandøkosystem. Natura 2000-planens mål om forbedret vandkvalitet i større søer, vandløb, fjorde og kystvande realiseres gennem indsatsen i vandplanlægningen, og skal ikke indgå i de kommunale Natura 2000-handleplaner.

Den kommunale Natura 2000-handleplan er som udgangspunkt omfattet af krav om miljøvurdering i henhold til lov om miljøvurdering af planer og programmer (lovbekendtgørelse nr. 1533 af 10. december 2015). For samtlige statslige Natura 2000-planer er der foretaget en strategisk miljøvurdering. Handleplanen for Randbøl Hede og Klitter i Frederikshåb Plantage har imidlertid et indhold, der ikke adskiller sig fra de oplysninger, som allerede er givet i de miljøvurderede Natura 2000-planer. Da handleplanen ikke sætter nye rammer for fremtidige anlægstilladelser eller yderligere vil kunne påvirke internationalt udpegede naturbeskyttelsesområder væsentligt, er det kommunernes vurdering, at handleplanen ikke er omfattet af lov om miljøvurdering af planer og programmer.

## Redegørelse for gennemførelse af seneste handleplan

De kommunale handleplaner for første planperiode har været gældende siden udgangen af 2012. Vejle Kommune og Billund Kommune samt Naturstyrelsen Trekantområdet har i den mellemliggende periode arbejdet for at gennemføre den indsats, der blev beskrevet i Natura 2000-handleplanen for planperioden 2010-2015.

Nedenstående tabeller viser en oversigt over de realiserede, påbegyndte og planlagte projekter på private arealer indenfor Natura 2000-området.

**Tabel 1. Følgende projekter er finansieret via kommunernes egne midler eller DUT-midler:**

Billund Kommune	Indsats	Kommunalt ejet	Privatejet
	<i>Fjernelse af invasive arter</i>	-	<i>50 ha planlagt</i>
Vejle Kommune	<i>Hedepleje</i>	-	10 ha realiseret*
	<i>Fjernelse af invasive arter</i>	-	<i>34 ha årligt realiseret</i>

\* Vejle Kommune har i 2008-2009 foretaget hedepleje på cirka 10 ha i samarbejde med Naturstyrelsen.

**Tabel 2. Der er iværksat følgende Life-projekter:**

Vejle Kommune	<i>Life Heder – hedepleje på værdifulde arealer med hede - afslag</i>
Billund Kommune	<i>Life Heder – hedepleje på værdifulde arealer med hede - afslag</i>

## Behov for indsatser

Natura 2000-planen for nr. 82 Randbøl Hede og Klitter i Frederikshåb Plantage, beskriver de konkrete mål for indsatsen. Indsatsprogrammet kan ses i bilag 2, mens naturtyper og arter på udpegningsgrundlag fremgår af bilag 3 og på bilag 4 ses naturtypernes tilstand. På baggrund af dette har kommunen vurderet, at der er behov for nedenstående konkrete forvaltningstiltag.

**Tabel 3. Behov for forvaltningstiltag for naturtyperne\***

Forventede forvaltningstiltag og metoder		Skøn over behov:		
		Igangværende indsats	Ny indsats	Samlet behov for indsats
Lysåbne naturtyper*	Rydning af uønsket opvækst	100 ha	Op til 20 ha	Op til 120 ha
	Afskrælning eller afbrænding		Op til 80 ha	Op til 80 ha
Sammenbinding af naturtyper	<i>Visse indlandsklit (2310)</i> <i>Revling indlandsklit (2320)</i>		Op til 1 ha.	Op til 1 ha
Ny habitatnatur	<i>Tør hede (4030)</i>		Op til 1 ha.	Op til 1 ha

\* Omfatter ikke offentlige arealer, hvor ejeren gennemfører Natura 2000-planen i egne drifts- og plejeplaner. Se bilag 1.

## Indsatser fordelt på aktør

I Natura 2000-planens indsatsprogram er der retningslinjer. Hvor der er behov for en nærmere afklaring af, hvem der følger op på retningslinjerne, det drejer sig om følgende retningslinje:

- Der gennemføres en grundlæggende indsats på hedearealer med henblik på forbedring af naturtilstanden ved enten efterfølgende pleje eller periodevis rydning/skrælning/afbrænding.

Det kan både være handleplanmyndighederne og offentlige lodsejere, der skal følge op på retningslinjerne i Natura 2000-planens indsatsprogram. Derfor angiver tabel 4. den aftalte opgavefordeling mellem handleplanmyndighederne og de offentlige lodsejere i Natura 2000-området.

Tabel 4. omfatter både private og offentlige arealer (inklusiv de offentlige arealer, hvor lodsejeren selv har udarbejdet drifts- og plejeplaner).

**Tabel 4. Fordeling af opgaver mellem handleplanmyndighed og offentlige lodsejere**

Indsats		Handleplanmyndighed		Offentlig lodsejer	Total
		Kommune Vejle	Kommune Billund	Naturstyrelsen	
Ny habitatnatur	<i>Tør hede (4030)</i>		<i>Op til 1 ha.</i>		<i>Op til 1 ha.</i>
Pleje af habitatnatur	<i>Afbrænding eller skrælning</i>	<i>Op til 40 ha.</i>	<i>Op til 40 ha.</i>	<i>Op til 287 ha.</i>	<i>Op til 367 ha.</i>
	<i>Rydning af opvækst</i>	<i>Op til 50 ha.</i>	<i>Op til 50 ha.</i>	<i>Op til 31 ha.</i>	<i>Op til 131 ha.</i>
	<i>Græsning</i>			<i>Op til 271 ha.</i>	<i>Op til 271 ha.</i>
Sammenbinding af naturtyper	<i>Visse indlandsklit (2310) Revling indlandsklit (2320)</i>		<i>Op til 1 ha.</i>		<i>Op til 1 ha.</i>

## Prioritering af den forventede indsats

Natura 2000-planerne 2016-2021 har fokus på:

- Sikring af naturpleje
- færdiggørelse og sikring af indsats fra planperioden 2009-2015
- rydning af uønsket opvækst/invasive arter
- sammenhæng i naturen
- levesteder for ynglefugle og bekæmpelse af invasive arter.

Prioriteringen af den forventede forvaltningsindsats i planperioden skal ske på baggrund af opgørelsen af behovet for konkrete forvaltningstiltag (se tabel 3). Den nedenstående prioritering vil således afspejle den forventede tidsfølge af indsatsen i forbindelse med de konkrete forvaltningstiltag.

- *Tidlig opsøgende/ faciliterende indsats over for særlige lodsejergrupper:*
  - *Lodsejere med særligt sårbare naturtyper og arter (f.eks. naturtyper og arter, hvis biogeografiske status er i fare for at blive alvorligt forringet),*
  - *Lodsejere med særligt store arealer omfattet af Natura 2000-planerne,*
  - *Lodsejere i de store naturområder i Natura 2000-området,*
  - *Lodsejere, som er særligt interesserede i at gennemføre en indsats.*



## Forventede initiativer og plan for interessentinddragelse

Det er Vejle Kommunes og Billund Kommunes hensigt at planlægge og udføre projekterne som vist i tabel 5, og i den forbindelse tager kommunerne en række initiativer for at inddrage lodsejere og andre interessenter i projekterne.

Tabel 5 viser kommunernes plan for interessentinddragelse, men der kan ske ændringer hvis det ønskes af lodsejerne, eller hvis andre forhold taler for det.

**Tabel 5. Forventet plan for interessentinddragelse**

<b>Projekt navn</b>	<b>Initiativ</b>	<b>Tidsplan</b>	<b>Kommune</b>
<i>Orientering af Grønne Råd om projektstatus</i>	<i>Orienteres i det omfang det Grønne Råd ønsker det.</i>	<i>Hele planperioden</i>	<i>Billund Kommune</i>
<i>Initiativer for forøget rydning samt afbrænding af det vestlige Randbøl Hede.</i>	<i>Møder direkte imellem kommunen og lodsejer.</i>	<i>2017-2019</i>	<i>Billund Kommune</i>
<i>Initiativer for forøget sammenhæng i den vestlige del af Randbøl Hede</i>	<i>Møder direkte imellem kommunen og lodsejer</i>	<i>2019-2020</i>	<i>Billund Kommune</i>
<i>Orientering af Miljøforum om projektstatus</i>	<i>Kommunerne afholder møder 2 gange årligt</i>	<i>Hele planperioden</i>	<i>Vejle Kommune</i>
<i>Smart Natura</i>	<i>Samarbejde og aktiv lodsejerinddragelse skal sikre en smidig og omkostningseffektiv drift og pleje af naturområderne</i>	<i>Hele planperioden</i>	<i>Vejle Kommune</i>

Projekterne gennemføres ved frivillige aftaler, og derfor er det i mange tilfælde ikke på nuværende tidspunkt muligt at beskrive hvornår projekterne fysisk bliver udført. Kommunen vil i hvert enkelt tilfælde sørge for, at relevante interessenter bliver inddraget.

## Bilag 1: Resumé af offentlige lodsejeres drifts- og plejeplaner

Området omfatter både et habitatområde (962 ha) og et fuglebeskyttelsesområde (1004 ha). Størstedelen af området udgøres af indlandsklitter. Dog strækker der sig en tunge af ferskvandsgrus ind over Randbøl Hede fra sydøst. De mest markante klitdannelser i området er Staldbakkerne mod nordøst og Morbanke mod vest. Området "Klitterne" i Frederikshåb Plantage rummer en række temporære søer. Disse søer går under navnet "Syvårs-søerne". Søerne er nogle år vandfyldte, og andre år tørrer de helt ud.

Inden for området ejer Naturstyrelsen de store, centrale hede- og klitstrækninger. Derudover ejes arealet omkring Syvårs-søerne i Frederikshåb Plantage. Store dele af heden er karakteriseret ved klitter og surt overdrev (den østlige del af det statsejede areal) samt mosaikstrukturer med naturtyper som tør hede, våd hede, tidvis våd eng, revling-indlandsklit m.fl. (primært den vestlige del). Heden er mange steder domineret af græsser, især blåtop. Derfor blev et LIFE-projekt påbegyndt på Randbøl Hede i 2010. LIFE-projektet sigter primært mod at genetablere lyngdomineret hede, bl.a. gennem afbrænding af blåtopdominerede arealer. Projektet afsluttes i 2016.

I 2012 åbnede et nyt formidlingscenter på den østlige side af det statsejede areal. Centret skal lede besøgende ud til unikke oplevelser på heden.

Af Naturstyrelsens arealer er ca. 679,3 ha kortlagt habitatnatur.

**Tabel I: Kortlagte lysåbne naturtyper i plejeplanen**

Lysåbne naturtyper (ha)		
	naturtype	Total
7140	Hængesæk	0,2
4010	Våd hede	166,4
4030	Tør hede	92,7
2320	Revling-indlandsklit	88,9
2310	Visse-indlandsklit	103,0
6230	Surt overdrev	194,6
6410	Tidvis våd eng	11,6
7150	Tørvelavning	20,5
2330	Græs-indlandsklit	1,4
<b>Hovedtotal</b>		<b>679,3</b>

### Indsats for de lysåbne naturtyper

I det følgende angives Naturstyrelsens planlagte indsats for de lysåbne naturtyper på udpegningsgrundlaget. Indsatsen er beskrevet i 2 tabeller:

**Tabel II: Plejemål for lysåbne naturtyper**

<b>Målsatte habitatnaturtyper (ha)</b>				
		<b>Naturtype</b>	<b>Målsætning</b>	<b>Total</b>
<b>Eksisterende habitatnatur</b>	<b>6230</b>	Surt overdrev	Sikring af naturtypen	194,6
			Naturtypebevarende pleje	189,4
	<b>6410</b>	Tidvis våd eng	Sikring af naturtypen	11,6
			Naturtypebevarende pleje	9,8
	<b>4010</b>	Våd hede	Sikring af naturtypen	166,4
			Naturtypebevarende pleje	133,6
	<b>4030</b>	Tør hede	Sikring af naturtypen	92,7
			Naturtypebevarende pleje	69,3
	<b>2320</b>	Revling-indlandsklit	Sikring af naturtypen	88,9
			Naturtypebevarende pleje	59,6
	<b>2310</b>	Visse-indlandsklit	Sikring af naturtypen	103,0
			Naturtypebevarende pleje	101,9
	<b>7150</b>	Tørvelavning	Sikring af naturtypen	20,5
			Naturtypebevarende pleje	2,3
	<b>7140</b>	Hængesæk	Sikring af naturtypen	0,2
			Naturtypebevarende pleje	0,2
	<b>2330</b>	Græs-indlandsklit	Sikring af naturtypen	1,4
			Naturtypebevarende pleje	1,3

**Tabel III: Planlagte løbende plejetiltag for lysåbne naturtyper**

Areal omfattet af indsatsen (ha)						
Eksisterende habitatnatur	Naturtype	Plejetiltag	Omfattet af eksisterende planlægning		Total	
			Eksisterende	Nyt		
6230	Surt overdrev	Græsning	Eksisterende		160,2	
		Afbrænding	Eksisterende		33,1	
6410	Tidvis våd eng	Græsning	Eksisterende		7,8	
			Nyt		0,1	
		Afbrænding	Eksisterende		1,8	
		Ingen indsats i planperioden	Eksisterende		1,8	
4010	Våd hede	Græsning	Eksisterende		38,2	
			Nyt		7,5	
		Afbrænding	Eksisterende		83,1	
		Ingen indsats i planperioden	Eksisterende		32,7	
4030	Tør hede	Græsning	Eksisterende		23,4	
			Nyt		3,7	
		Afbrænding	Eksisterende		61,0	
			Tørveskrælning	Nyt		0,6
		Ingen indsats i planperioden	Eksisterende		5,2	
2320	Revling-indlandsklit	Græsning	Nyt		22,0	
			Eksisterende		40,4	
			Nyt		0,6	
			Eksisterende		10,3	
			Rydning af opvækst	Eksisterende		30,9
2310	Visse-indlandsklit	Græsning	Eksisterende		3,0	
			Nyt		4,3	
		Afbrænding	Eksisterende		65,1	
		Ingen indsats i planperioden	Eksisterende		1,1	
7150	Tørvelavning	Græsning	Nyt		0,8	
		Ingen indsats i planperioden	Eksisterende		18,2	
7140	Hængesæk	Afbrænding	Eksisterende		0,2	
2330	Græs-indlandsklit	Afbrænding	Eksisterende		1,3	
		Ingen indsats i planperioden	Eksisterende		0,1	

### Særlig indsats for arter

Plejen af områdets lysåbne naturtyper vil samtidig tilgodese en række arter på udpegningsgrundlaget. Herudover planlægger Naturstyrelsen ingen særlig indsats for arterne.

### Forventningen til den samlede indsats

Den samlede indsats for naturtyper og arter på styrelsens arealer forventes at medføre, at :

- Naturtilstanden for naturtyper og for arters levesteder, der er vurderet til natur/skovtilstandsklasse I eller II er stabil eller i fremgang.
- Naturtilstanden for naturtyper og arters levesteder, der er vurderet til natur/skovtilstandsklasse III-V, er i fremgang, således at der på sigt opnås naturtilstand I-II og gunstig bevaringsstatus, såfremt de naturgivne forhold giver mulighed for det.
- Det kortlagte levested for Tingsmed fastholdes eller bringes i tilstandsklasse I eller II.
- Det samlede areal af levestederne for for Trane, Hedelærke og Rødrygget tornskade stabiliseres eller øges, således at der er grundlag for tilstrækkelige egnede yngle- og fourageringsområder for arterne.



## Bilag 2: Indsatsprogram af den statslige Natura 2000-plan

Opfyldelsen af habitat- og fuglebeskyttelsesdirektivernes krav om gunstig bevaringsstatus for de naturtyper og arter, som direktiverne omfatter, er en opgave, som strækker sig over flere planperioder. Det er derfor nødvendigt at prioritere indsatsen i den enkelte planperiode, således at det sikres, at Danmark efterlever de EU-retlige forpligtelser, og der kan etableres en sammenhæng mellem indsats og tilgængelige virkemidler. Den nationale prioritering af indsatsen i 2. planperiode sigter på, at den planlagte og igangsatte indsats i 1. planperiode fastholdes og afsluttes, og der tages hånd om særligt truede naturtyper og arter, samt at der påbegyndes en strategisk indsats for langsigtet at sikre den nødvendige pleje af de lysåbne naturarealer. Indsatsen fra de gældende planer 2010-15 videreføres. Hvis den forudsatte indsats for planperioden 2010-15 ikke er gennemført, når de kommunale handleplaner for 2. planperiode træder i kraft, forudsættes det, at den allerede igangsatte indsats færdiggøres i 2. planperiode, med mindre den udestående indsats vil være i strid med nærværende plan.

Nedenstående retningslinjer for indsatsen er opbygget efter mål- og rammestyringsprincippet, således at den statslige plan fastlægger de krav til indsatsen i planperioden, der er nødvendige for at sikre nationalt besluttede prioriteringer.

Indsats til bedring af vandkvaliteten i overflade- og grundvand gennemføres som led i vandplanlægningen, ligesom reduktion af kvælstofdeposition sker gennem husdyrgodkendelsesloven og generelle tiltag til at mindske luftforureningen, og er således ikke en del af Natura 2000-planens indsatsprogram.

Retningslinjerne er opdelt i generelle retningslinjer, der gælder for alle områder og specifikke retningslinjer for det enkelte Natura 2000-område. Til gennemførelse af planerne stiller staten en række virkemidler til rådighed, ligesom det forudsættes, at kommunerne i mindre omfang bidrager økonomisk.

Områdets fredskovpligtige skovnaturtyper er omfattet af retningslinjer i Natura 2000-planen 2010-15 og videreføres i denne plan.

### Generelle retningslinjer

1.1 Myndighederne tager i deres administration af lovgivningen og deres forvaltning udgangspunkt i målsætningen for det enkelte Natura 2000-område og sikrer dermed en grundlæggende beskyttelse af udpegningsgrundlaget.

1.2 Der arbejdes for at sikre de lysåbne terrestriske naturtyper en hensigtsmæssig hydrologi, drift og pleje.

1.3 Der arbejdes for at sikre egnede levesteder for områdets arter.

1.4 Der arbejdes på at opnå størst mulig naturmæssig robusthed og sammenhæng i områdets natur ved at sikre større driftsenheder af lysåbne naturtyper.

1.5 Hydrologiprojekter finansieret via landdistriktsprogrammet, igangsatte Life-projekter og udvidelse/sikring af levesteder fra Natura 2000-planen 2010-15 afsluttes.

1.6 Indsatser gennemført i 1. planperiode vedligeholdes, f.eks. ved genrydning af arealer, hvor der tidligere har været gennemført en Natura 2000-indsats.

### Område specifikke retningslinjer

2.1 Der gennemføres en grundlæggende indsats på hedearealer med henblik på forbedring af naturtilstanden ved enten efterfølgende pleje eller periodevis rydning/skrælning/afbrænding.

Det er en fælles opgave for kommuner og offentlige lodsejere at aftale nærmere på hvilke arealer og i hvilke kommuner, den konkrete indsats skal foregå.

## Bilag 3: Naturtyper og arter på udpegningsgrundlag

Udpegningsgrundlag for Natura 2000-område bestående af habitatområde H71 og fuglebeskyttelsesområde F46

**Tabel 6. Naturtyper på udpegningsgrundlaget\***

Naturtype nr.	Naturtype navn	Handleplanmyndighed		I alt* ha
		Vejle Kommune	Billund Kommune	
2310	Visse-indlandsklit	27	4 ha	31
2320	Revling-indlandsklit	9	25 ha	34
2330	Græs-indlandsklit			
3130	Søbred med småurter			
3160	Brunvandet sø			
4010	Våd hede		6 ha	6
4030	Tør hede	2	14 ha	16
6230	Surt overdrev	40	4 ha	44
6410	Tidvis våd eng			
7140	Hængesæk			
7150	Tørvelavning			
I alt*		78	53 ha	131

\* Omfatter ikke offentlige arealer hvor ejeren gennemføre Natura 2000-planen i egen drifts og plejeplan.

### Fugle på udpegningsgrundlaget.

#### Ynglefugle:

*Trane*

*Hedelærke*

*Tinksmed*

*Rødrygget Tornskade*

## Bilag 4: Naturtypernes tilstand

