

Til  
Ejerne af ejendommen  
Vejlevej 191,  
7323 Give

**Birthe Overgaard**

BIROV@vejle.dk

1. Oktober 2024

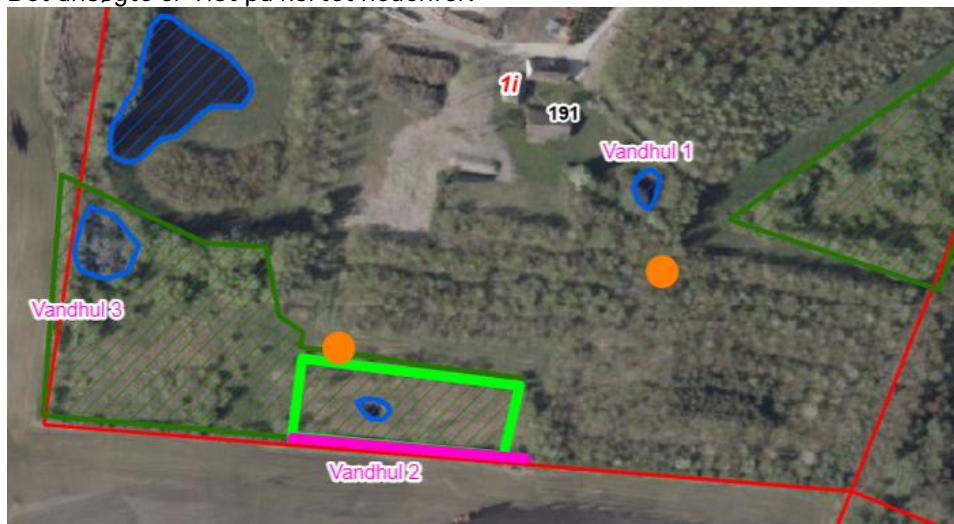
J. nr.: 01.05.08-P25-12-  
24

## Tilladelse til at oprense og udvide et beskyttet vandhul i landzone, oprense to beskyttede vandhuller, samt til at lave tilstandsforbedrende tiltag i beskyttet eng

Vi har den 10. marts 2024 modtaget din ansøgning om tilladelse til at oprense og udvide et vandhul på din ejendom matr.nr., 11, DONNERUPLUND, GIVE beliggende på adressen Vejlevej 191, 7323 Give. Din ejendom ligger i landzone.

Du har efterfølgende ansøgt om at oprense to mindre vandhuller og fjerne et nålelag og træstubbe i beskyttet eng, for at forbedre naturforholdene.

Det ansøgte er vist på kortet nedenfor.



Figur 1: Luftfoto fra 2024, der viser beskyttet eng med grøn skravering, beskyttede vandhuller med blå skravering, overpløjede fortidsminder med orange prikker og matrikelgrænser med røde streger. Den pink strek angiver, hvor der kan lægges bortskrabt materiale, fra arealet, markeret med lysegrønt og de berørte vandhuller er nummereret.

Copyright: Luftfoto Hexagon, Grundkort GST og Vejle Kommune.

**Teknik & Miljø  
Natur & Udeliv**

Åbningstider  
Fremmøde  
Mandag-onsdag kl. 8-15  
Torsdag kl. 8-17  
Fredag kl. 8-14

Telefon  
Mandag-onsdag kl. 8-15  
Torsdag kl. 8-17  
Fredag kl. 8-14

## Kommunens afgørelse

Du meddeles dispensation til at oprense og udvide et beskyttet vandhul, oprense to vandhuller og fjerne nålelag og træstubbe fra beskyttet eng, som du har søgt om efter § 65, stk. 2, jf. naturbeskyttelseslovens generelle bestemmelser om beskyttede enge, vandhuller og søer, jf. § 3 stk. 1 og 2 nr. 4<sup>1</sup> samt tilladelse efter § 35, stk. 1, i planloven<sup>2</sup>.

Du får dispensationen og tilladelsen på følgende betingelser:

- Du må udvide vandhul 1 (Figur 1) til et areal på op til 750 m<sup>2</sup>. Udvidelsen skal foregå mod øst, så mest muligt af den eksisterende bredzone bevares. Brinken må ikke etableres nærmere end 5 meter fra den eksisterende beskyttede eng.
- I vandhul 2, må der optrækkes pil, opgraves et mindre dyndlag på maksimalt 30 cm, samt evt. udflades brinker. Vandhullet skal fremstå som en naturlig del af naturtypen.
- I vandhul 3 må der fjernes et eller to mindre piletræer. De store stammer med en diameter på mere end 10 cm skal blive stående. Derudover må de høje træer umiddelbart syd for vandfladen fældes eller ringbarkes, så de står til naturligt forfald.
- Du må ikke rense vandhullerne op eller fjerne pil i perioden 1. marts – 15. september. Dette er af hensyn til dyrelivet i og ved søen.
- Inden for arealet markeret med lysegrønt på figur 1 må nålelaget, samt op til 5 cm næringsberiget topjord, fjernes. Derudover må træstød graves eller hives op.
- Det afskrabede materiale og træstubbe kan lægges i en vold langs skellet mod syd, som ses af figur 1. Volden skal være så smal som muligt, så overlappet med den beskyttede eng bliver så småt som muligt, og maksimalt to meter.
- Hvis jordforstyrrelsen giver anledning til fremspiring af gyvel, skal disse fjernes løbende, inden de smider frø.
- Det afskrabede naturareal må ikke tilsås, men skal henligge til fri indvandring af naturtypekarakteristiske arter fra omkringliggende naturarealer.
- Det ansøgte skal udføres, som beskrevet i ansøgningen.
- Under gravearbejdet, skal der tages hensyn til to overpløjede gravhøje (markeret med orange prikker på Figur 1), ved at undgå kørsel og gravearbejde på placeringerne.
- Du har selv ansvaret for at undersøge i Ledningsejerregisteret [www.ter.dk](http://www.ter.dk), hvilke ledninger der ligger i det område, du vil grave i.
- Du skal holde minimum 15 meter fra brinken af vandhullet til skel.

---

<sup>1</sup> LBK nr. 927 af 28/06/2024

<sup>2</sup> Bekendtgørelse af lov om planlægning LBK nr. 1157 af 1. juli 2020 med efterfølgende rettelser.

- Du skal lave flade brinker med en hældning på ca. 1:5, og du skal give bredzoner et varieret og let bugtet forløb, så vandhullet passer naturligt ind i landskabet.
- Du må ikke anvende dug eller lerklining for at sikre et vandspejl.
- Du må ikke lave ø/øer i vandhullet.
- Du må ikke placere materialet fra din oprensning / opgravning i områder med beskyttet natur.
- Du skal planere materialet fra din oprensning ud på omkringliggende arealer, inden for samme matrikel i et jævnt lag på maksimalt 30 cm's tykkelse uden at du efterlader volde eller lignende.
- Du skal straks standse arbejdet og kontakte Vejle Museerne (tlf. 7681 3100), hvis du i forbindelse med gravearbejdet støder på kulturhistoriske eller arkæologiske spor.
- Du må ikke udsætte fugle, fisk, krebs eller andre dyr i eller ved vandhullet, da det ændrer naturen i vandhullet.
- Du må ikke må fodre, opstille andehuse, hegn eller andre specielle indretninger i eller ved vandhullet.
- Du må gerne sætte et almindeligt kreaturhegn omkring vandhullet.
- Du skal kontakte kommunen, når du har lavet vandhullet.
- Du skal være opmærksom på, at du ikke må lave ændringer af grøfter, kanaler, rørledninger eller dræn uden tilladelse. Det er beskrevet i vandløbslovens § 6 stk. 1 og 2.
- Du må heller ikke lave direkte forbindelse mellem vandhullet og vandløb, herunder indvinde vand til eller fra eng. Du skal sende en eventuel ansøgning om tilladelse Teknik & Miljø, Vand, Kirketorvet 22, 7100 Vejle.

Dispensationen og tilladelsen bortfalder, hvis den ikke er udnyttet inden 3 år.

Din tilladelse fritager dig ikke for at søge om tilladelse / dispensation efter anden lovgivning.

Hvis du er i tvivl om noget i denne afgørelse, er du velkommen til at ringe hertil.

Afgørelsen offentliggøres på Vejle Kommunes hjemmeside den 2. oktober 2024.

## Sagsfremstilling

Niels Worm har på dine vegne søgt om tilladelse til at oprense og udvide et beskyttet vandhul i landzone, oprense og/eller fjerne træer i to beskyttede vandhullet og fjerne nålelag og træstubbe i

beskyttet eng på din ejendom matr.nr. 11 DONNERUPLUND, GIVE beliggende på adressen Vejlevej 191, 7323 Give.

Du ønsker at udvide vandhul 1 til en størrelse på ca. 750 m<sup>2</sup>, hvor vandhullet udvides mod øst. Samtidig oprenses der eksisterende vandhul ved at vandet bortpumpes og sediment graves op. Opgravet materiale vil blive udplaneret i nærheden af vandhullet, uden for beskyttet natur.

Vandhullet ønskes oprenset og udvidet, for at skabe bedre forhold for natur og dyreliv i området.

Vejle Kommune har besigtiget arealet sammen med Niels Worm og dig den 17. april 2024. Ved besigtigelsen blev placeringen for udvidelsen af vandhul 1 undersøgt, for at afklare, at der ikke er tale om beskyttet natur, samt for at afklare, om det ansøgte vil have naturforbedrende effekt. Ved besigtigelsen blev der ikke fundet beskyttet natur uden for de allerede registrerede arealer. Vandhullet, der ønskes oprenset og udvidet, vurderes desuden ikke at have en høj naturkvalitet. Dog blev der fundet mange individer af spidssnudet frø omkring søen.

Ved besigtigelsen drøftede vi også muligheder for naturforbedring af et beskyttet naturareal og to mindre vandhuller.

En del af det beskyttede naturareal mod syd på ejendommen har tidligere været tilplantet. Tidligere ejer har fældet træerne, men efterfølgende ladet dem ligge, så alle nålene er faldet af. Derfor var der et tykt nålelag, og træstubbe på arealet. Der var begyndende opvækst af næringskrævende arter i nålelaget. Nålelaget vil på sigt medføre en stor næringsberigelse i engen. Ved at fjerne dette, vil der opnås en mere næringsfattig tilstand, hvor naturtypekarakteristiske arter kan indvandre til arealet fra de tilstødende naturarealer, der er af bedre kvalitet. For at indvandringen kan ske uforstyrret, skal der ikke udsås nogle planter på arealet efterfølgende.

Det vurderes, at den jordvold, der opstår som følge af afskrabning og fjernelse af nåle og træstubbe er af mindre landskabelig betydning, da der er tale om en mindre mængde materiale som vil omsættes med tiden. Da der er store arealer med fredskov og beskyttet natur på ejendommen, er der ikke andre muligheder for placering af materialet end i en vold. Det vurderes derfor ikke, at den beskrevne vold kræver dispensation fra landzonebestemmelserne.

#### **Bilag IV-arter**

Der er registreret bilag IV-arten spidssnudet frø i projektområdet, og stor vandsalamander i nærheden af projektområdet. Det er kun disse arter, der vil kunne forventes at blive potentielt påvirket af det ansøgte, da de er tilknyttet vandhuller, og arealerne omkring dem.

Spidssnudet frø blev fundet i stort antal omkring vandhullerne på ejendommen. Det antages derfor, at arten benytter i hvert fald nogle af vandhullerne som yngle-område. Arten yngler primært i rene vandhuller uden fisk, og er afhængig af at der i nærheden af vandhullerne er egnede fødesøgningsområder, i form af naturarealer. Arten befinder sig i vandhullet i yngleperioden, men ses derefter oftest på land.

I afgørelsen stilles der vilkår til tidspunktet for arbejdet i søerne, for at mindske risikoen for påvirkning af spidssnudet frø. Samlet set vurderes det, at det ansøgte vil forbedre naturkvaliteten i området og dermed bidrage til et forbedret levested for arten. Der vurderes derfor ikke at yngle- og rasteområder for arten vil påvirkes negativt af projektet.

Stor vandsalamander er ikke fundet inden for projektområdet, men i nærheden af dette. Det vurderes derfor at være sandsynligt at arten findes i området. Stor vandsalamander yngler, ligesom spidssnudet frø, fortrinsvist i rene søer uden fisk. Voksne individer raster både i vandhuller og på land, hvor deres rastesteder består af skjulesteder i nærheden af vandhullet, f.eks. i form af stenbunker og dødt ved. Overvintring sker frostfrit, men gerne i samme type strukturer som sommerrastestederne.

I afgørelsen stilles der vilkår til tidspunktet for arbejdet i vandhullerne, for at mindske risikoen for påvirkning af stor vandsalamander. Desuden laves en vold af sammenskrabet plantemateriale i nærheden af vandhullerne, som vurderes at ville kunne fungere som rasteområde for arten. Samlet set vurderes det, at det ansøgte vil forbedre naturkvaliteten i området og dermed bidrage til et forbedret levested for arten. Derfor vurderes derfor ikke at yngle- og rasteområder for arten vil påvirkes negativt af projektet.

Samlet set vurderes det ikke at det ansøgte vil påvirke arter på habitatdirektivets bilag IV, eller deres yngle- eller rasteområder væsentligt.

### Natura 2000

Projektområdet ligger 6 km sydvest for Natura 2000-område nr. 76 Store Vandskel, Rørbæk Sø, Tinnet Krat og Holtum øvre ådal. Området består af habitatområde 235 Holtum Ådal, øvre del, som er beliggende i Ikast-Brande Kommune og habitatområde nr. 65 Store Vandskel, Rørbæk Sø og Tinnet Krat, som ligger i Vejle Kommune.

Udpegningsgrundlaget for habitatområde 65 er:

1013 Kildevældsvindelsnegl  
1096 Bæklampret  
1166 Stor vandsalamander  
1318 Damflagermus  
1355 Odder  
6216 Blank seglmos  
3130 Ret næringsfattige søer  
3140 Kransnålalge-sø  
3150 Næringsrig sø  
3160 Brunvandet sø  
3260 Vandløb med vandplanter  
4010 Våd hede  
4030 Tør hede  
5130 Enebærkrat  
6230 Surt overdrev\*  
6410 Tidvis våd eng  
7140 Hængesæk  
7220 Kilder og væld\*  
7230 Rigkær  
9110 Bøg på mor  
9120 Bøg på mor med kristtorn  
9130 Bøg på muld  
9190 Stilkegekrat  
91D0 Skovbevokset tørvemose\*

91E0 Elle- og askeskov\*

Naturtyper markeret med \* er prioriterede naturtyper.

På grund af afstanden til Natura 2000-området, samt projektets karakter, vurderes det ikke, at det ansøgte vil have væsentlig negativ påvirkning af naturtyper eller arter på udpegningsgrundlaget, eller Natura 2000-området i øvrigt.

### Kommuneplan 2021-2033

Dele af projektarealet er udpeget som naturområde og økologisk forbindelse. Derudover er dele af den beskyttede eng angivet som "skovrejsning ønsket".

Det vurderes ikke, at det ansøgte strider mod udpegningerne i Kommuneplanen.

## Høring

Vi har haft din sag til høring ved Vejle Museerne, Billund Lufthavn og naboer. Vi har fået følgende bemærkninger til sagen: beskriv bemærkninger. Billund lufthavn har ikke haft kommentarer til sagen. Vejle Museerne har bemærket, at der findes flere overpløjede fortidsminder inden for arealet. De henstiller til, at der ikke køres med tunge maskiner hen over gravhøjene. Dette er særligt vigtigt nær vandhul 1, hvor gravhøjen stadig er delvist bevaret og gravearbejdet ved vandhullet kommer ret tæt på gravhøjen.

Der er ikke indkommet bemærkninger fra naboer.

## Baggrund for kommunens vurdering

Vores begrundelse for dispensationen er, at det ansøgte samlet set vil bidrage positivt til naturindholdet på matriklen. Det vurderes, at det ansøgte kan medføre bedre forhold for padder og at afskrabningen af næringsrige nåle på eng-arealet vil medvirke til en hurtigere opnåelse af en væsentligt bedre naturtilstand og levested, end hvis ikke materialet blev fjernet. Ligeledes vurderes det ansøgte ikke at påvirke Natura 2000-områder eller Bilag IV-arter væsentligt, men måske endda forbedre forholdene for visse Bilag IV-arter. Vilklårene er stillet for at sikre hensyntagen til natur og kulturhistorie på arealet.

# Klagevejledning

## Naturbeskyttelsesloven

Du kan klage over denne afgørelse efter reglerne i naturbeskyttelsesloven. Klageberettigede er:

- adressaten for afgørelsen (normalt ansøgeren);
- ejeren af den ejendom, som afgørelsen vedrører;
- offentlige myndigheder;

- lokale foreninger og organisationer, som har en væsentlig interesse i afgørelsen;
- landsdækkende foreninger og organisationer, hvis hovedformål er beskyttet af natur landsdækkende foreninger og organisationer, der som hovedformål har beskyttelsen af natur og miljø;
- landsdækkende foreninger og organisationer, som efter deres formål varetager af væsentlige rekreative interesser, når afgørelsen berører sådanne interesser.

Hvis du ønsker at klage over denne afgørelse, kan du klage til Miljø- og Fødevareklagenævnet.

## Planloven

Du kan klage over denne afgørelse efter reglerne i planloven. Klageberettigede er:

- adressaten for afgørelsen
- ejeren af den ejendom, som afgørelsen vedrører
- kommunen
- enhver, der har en retlig interesse i sagens udfald
- en berørt nationalparkfond oprettet efter lov om nationalparker
- landsdækkende foreninger og organisationer, der som hovedformål har beskyttelsen af natur og miljø eller varetagelsen af væsentlige brugerinteresser inden for arealanvendelsen på betingelse af, at foreningen eller organisationen har vedtægter eller love, som dokumenterer dens formål, og at foreningen eller organisationen repræsenterer mindst 100 medlemmer.

Hvis du ønsker at klage over denne afgørelse, kan du klage til Planklagenævnet.

## Fælles klagebestemmelser

Du klager via Klageportalen, som du finder et link til på [www.borger.dk](http://www.borger.dk) og [www.virk.dk](http://www.virk.dk). Du logger på [www.borger.dk](http://www.borger.dk) eller [www.virk.dk](http://www.virk.dk), ligesom du plejer, typisk med MIT-ID. Klagen sendes gennem Klageportalen til den myndighed, der har truffet afgørelsen. En klage er indgivet, når den er tilgængelig for myndigheden i Klageportalen.

Miljø- og Fødevareklagenævnet og Planklagenævnet skal som udgangspunkt afvise en klage, der kommer uden om Klageportalen, hvis der ikke er særlige grunde til det. Hvis du ønsker at blive fritaget for at bruge Klageportalen, skal du sende en begrundet anmodning til kommunen. Kommunen videresender herefter anmodningen til Miljø- og Fødevareklagenævnet og/eller Planklagenævnet, som træffer afgørelse om, hvorvidt din anmodning kan imødekommes.

Kommunen sender via Klageportalen kommunens bemærkninger til sagen og de anførte klagepunkter til Miljø- og Fødevareklagenævnet og/eller Planklagenævnet, vedhæftet den påklagede afgørelse og de dokumenter, der er indgået i sagens bedømmelse.

Klagefristen udløber 4 uger efter, at afgørelsen er meddelt. Er afgørelsen offentligt bekendtgjort, regnes klagefristen dog altid fra bekendtgørelsen. Hvis klagefristen udløber på en lørdag eller helligdag, forlænges klagefristen til den følgende hverdag.

Når du klager, skal du betale et gebyr på 900 kr. for privatpersoners og 1.800 kr. for virksomheders og organisationers vedkommende. Gebyret betales via klageportalen. Vejledning om gebyrordningen kan findes på nævnets hjemmeside.

Hvis der klages rettidigt, må en tilladelse ikke udnyttes, før klagen er afgjort, medmindre Miljø- og Fødevareklagenævnet eller Planklagenævnet bestemmer andet.

Hvis du ønsker din sag prøvet ved domstolene, skal dette ske inden 6 måneder fra den dato, afgørelsen er meddelt eller offentliggjort. Uanset om der anlægges retssag, er man forpligtet til at rette sig efter Miljø- og Fødevareklagenævnets afgørelse, indtil domstolen måtte bestemme noget andet.

Sagsforberedende arbejde på denne sag er lavet af ekstern konsulent Irene Svanborg Møller. Irene kan træffes på tlf.: 29 42 47 83 og mail: [iresm@vejle.dk](mailto:iresm@vejle.dk)

Venlig hilsen

**Birthe Overgaard**  
**Biolog**



## Kopiorientering

Ansøger Niels Worm	<a href="mailto:nhworm@os.dk">nhworm@os.dk</a>
DN Vejle Att.: Uffe Rømer	<a href="mailto:dnvejle-sager@dn.dk">dnvejle-sager@dn.dk</a>
Bolig- og Planstyrelsen	<a href="mailto:planloven@bpst.dk">planloven@bpst.dk</a>
Friluftsrådet	<a href="mailto:vejle@friluftsradet.dk">vejle@friluftsradet.dk</a>
DOF Vejle	<a href="mailto:vejle@dof.dk">vejle@dof.dk</a>
DOF	<a href="mailto:natur@dof.dk">natur@dof.dk</a>
Vejle Museerne	<a href="mailto:museerne@vejle.dk">museerne@vejle.dk</a>
Sagro Att: Signe Bundgaard Pedersen	<a href="mailto:sbp@sagro.dk">sbp@sagro.dk</a>
Landboretligt Udvalg Att.: Bent Lune Nielsen	<a href="mailto:bel@lmo.dk">bel@lmo.dk</a>
Landboretligt Udvalg Att.: Lars Schmidt	<a href="mailto:las@khl.dk">las@khl.dk</a>
Dansk Botanisk Forening Jyllandskredsen	<a href="mailto:dbf.oestjylland@gmail.com">dbf.oestjylland@gmail.com</a>
Danmarks Kulturarvs Forening Att.: Jørgen Mejlsø	<a href="mailto:post@kulturarvsforening.dk">post@kulturarvsforening.dk</a>

## **Vejle Kommune behandler personoplysninger om dig**

*(følgende oplysninger er alene relevant i sager om privatpersoner, enkeltmandsvirksomheder eller I/S)*

Vi sender dig dette brev for at orientere dig om, at vi har indsamlet eller modtaget personoplysninger om dig. Efter databeskyttelsesforordningens artikel 13 og 14 skal vi nemlig give dig en række oplysninger, når vi indsamler og behandler personoplysninger om dig.

### **1. Vi er den dataansvarlige – hvordan kontakter du os?**

Vejle Kommune er dataansvarlig for behandlingen af de personoplysninger, som vi har indsamlet eller modtaget om dig. Du finder vores kontaktoplysninger nedenfor.

Vejle Kommune, Skolegade 1, 7100 Vejle  
Telefon: 76 81 00 00, Mail: [post@vejle.dk](mailto:post@vejle.dk) - CVR-nr.: 29189900

### **2. Kontaktoplysninger på databeskyttelsesrådgiveren**

Hvis du har spørgsmål til vores behandling af dine oplysninger, er du altid velkommen til at kontakte vores databeskyttelsesrådgiver. Du kan kontakte vores databeskyttelsesrådgiver på følgende måder:

**På mail:** [dpo.vejle@bechbruun.com](mailto:dpo.vejle@bechbruun.com)

**På telefon:** 72 27 30 02

**Via sikker post:** <https://dpo.bechbruun.com/vejle>

**Pr. brev:**

DPO Vejle Kommune, Bech-Bruun Advokatpartnerselskab, Værkmestergade 2, 8000 Aarhus C  
CVR nr.: 38538071

### **3. Formålene med og retsgrundlaget for behandlingen af dine personoplysninger**

Vi behandler dine personoplysninger i forbindelse med sager om natur ved ansøgninger om / anmeldelser vedr. følgende:

- Anmeldelse, dispensation og meddelelse efter naturbeskyttelsesloven
- Anmeldelse og dispensation efter museumslovens § 29a
- Anmeldelse og tilladelse til bade- og bådebroer
- Landzonetilladelse
- Anmeldelse af genopdyrkningsret
- Anmeldelse af skovrejsning
- Bekæmpelse af kæmpebjørneklo

Retsgrundlaget for vores behandling af dine personoplysninger følger af:

- Naturbeskyttelsesloven
- Museumsloven
- Kystbeskyttelsesloven
- Miljøbeskyttelsesloven
- Miljømålsloven
- Planloven
- Lov om drift af landbrugsjorde
- Databeskyttelsesloven § 5, stk. 1
- Databeskyttelsesloven § 6, stk. 1 jf. Databeskyttelsesforordningen art. 6, litra e

### **4. Kategorier af personoplysninger**

Vi behandler følgende kategorier af personoplysninger om dig:

- Almindelige personoplysninger
- CPR-nummer

Indsendes der andre personoplysninger af dig, som ikke er relevante for sagen, kan disse personoplysninger blive journaliseret men vil ikke indgå i sagens behandling.

## 5. Modtagere eller kategorier af modtagere

Vi videregiver eller overlader dine almindelige personoplysninger til følgende modtagere:

- Til parter i sagen, f.eks. i forbindelse med en partshøring, eller til andre relevante borgere i forbindelse med en eventuel nabohøring.
- Vi annoncerer større afgørelser på kommunens hjemmeside

### Generelle modtagere:

- Andre offentlige myndigheder
- Databehandlere
- Eksterne rådgivere
- Andre modtagere: Foreninger, f.eks. Dansk Naturfredningsforening, Dansk Ornitologisk Forening og Dansk Botanisk Forening

Disse personoplysninger kan være omfattet af en eventuel efterfølgende aktindsigtssag.

## 6. Overførsel til modtagere i tredjelande, herunder internationale organisationer

Vi overfører dine personoplysninger til modtagere uden for EU og EØS:

- Nej       Ja

## 7. Hvor stammer dine personoplysninger fra

Dette afsnit er kun udfyldt, når vi indsamler oplysninger om dig hos andre end dig selv.

## 8. Opbevaring af dine personoplysninger

Vi kan på nuværende tidspunkt ikke sige, hvor længe vi vil opbevare dine personoplysninger. Den periode vi opbevarer oplysninger i, afhænger af den konkrete sagsbehandling, opfyldelsen af formålet med behandlingen samt den relevante lovgivning på området. Når vores behandling af dine personoplysninger er afsluttet, opbevares oplysningerne efter bestemmelserne i arkivloven.

## 9. Automatiske afgørelser, herunder profilering

Vi anvender ikke automatiske afgørelser eller profilering i den konkrete behandling af dine personoplysninger.

## 10. Dine rettigheder

Efter Databeskyttelsesforordningen kan du til enhver tid benytte dig af dine rettigheder i forhold til Vejle Kommunes behandling af dine personoplysninger:

- Du har **ret til indsigt** i de oplysninger, som Vejle Kommune behandler om dig
- Du har **ret til at få rettet urigtige oplysninger** om dig selv
- I særlige tilfælde har du **ret til at få slettet personoplysninger** om dig
- Du har i visse tilfælde **ret til at få begrænset behandlingen** af dine personoplysninger
- Du har i visse tilfælde **ret til at gøre indsigelse** mod Vejle Kommunes ellers lovlige behandling

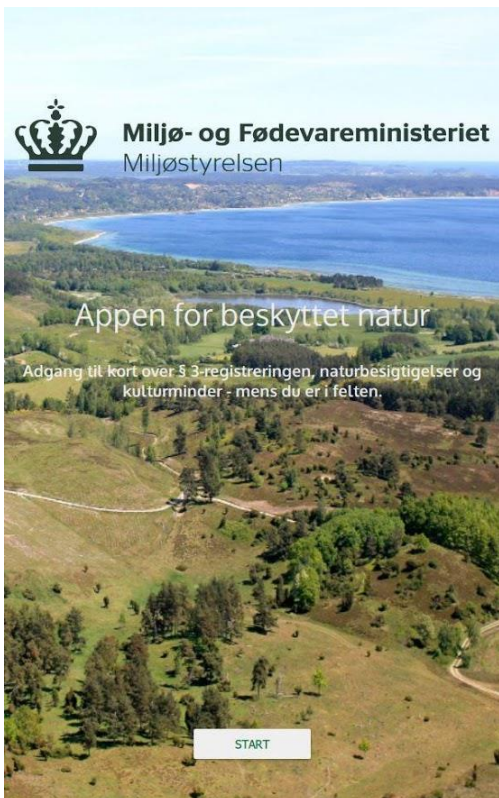
Hvis du vil gøre brug af dine rettigheder, skal du kontakte vores databeskyttelsesrådgiver. Se kontaktoplysninger i afsnit 2.

#### **11. Retten til at trække samtykke tilbage**

Hvis behandlingen af dine personoplysninger er betinget af et samtykke, har du til enhver tid ret til at trække dit samtykke tilbage. Hvis du trækker dit samtykke tilbage, har det først virkning fra dette tidspunkt. Det påvirker derfor ikke lovligheden af vores behandling af dine personoplysninger op til tidspunktet for tilbagetrækningen af dit samtykke.

#### **12. Klagevejledning**

Du har ret til at klage til Datatilsynet, hvis du er utilfreds med Vejle Kommunes behandling af dine personoplysninger. Du kan enten henvende dig til Vejle Kommunes databeskyttelsesrådgiver eller finde mere information og kontaktoplysninger på Datatilsynets hjemmeside [www.datatilsynet.dk](http://www.datatilsynet.dk)



## Appen for beskyttet natur

Appen for beskyttet natur giver dig hurtig og nem adgang til den vejledende registrering af § 3-beskyttet natur, og udpegningen af § 3-beskyttede vandløb, lige præcis der, hvor du er. Appen giver dig også direkte adgang til at se besigtigelser, artsfund og øvrige informationer om de enkelte § 3-områder, samt arealernes score i Biodiversitetskortet og High Nature Value (HNV). Du kan også se, hvor der er fredede fortidsminder og beskyttede sten- og jorddiger.

Appen kan findes i din iTunes App Store eller på Google Play ved at søge på "beskyttet natur" eller "Miljøstyrelsen" eller ved at følge disse links:

[Download appen for beskyttet natur til Android](#)

[Download appen for beskyttet natur til Iphone](#)