

## **FORSLAG**

### **TILLÆG NR. 47**

Vindmølle- og solcelleanlæg ved Ammitsbølvej, Øster Starup

Hører til lokalplan nr. 1415

## **VEJLE KOMMUNEPLAN 2021-2033**



Forslag godkendt i byrådet  
Offentligt fremlagt  
Indsigelsesfrist

29.01.2025  
03.02.2025  
31.03.2025

---

## Offentlig høring

Forslaget er fremlagt i offentlig høring. Derefter vil byrådet tage endelig stilling til planen. Hvis du har indsigelser eller ændringsforslag til forslaget, skal de sendes til

[plan@vejle.dk](mailto:plan@vejle.dk)

eller

Teknik & Miljø  
Kirketorvet 22  
7100 Vejle

---

---

## Forord

Byrådet har besluttet, at den gældende kommuneplan skal ændres, ved at der udarbejdes et tillæg til kommuneplanen.

Kommuneplanen er den samlede plan for kommunens fysiske udvikling de næste 12 år. Det er planloven der bestemmer, hvornår der skal udarbejdes en kommuneplan.

Kommuneplanen handler om, hvor og hvordan man kan bygge i eksisterende og nye byområder. Der er også retningslinjer for bebyggelse udenfor byerne på landet og i landsbyerne. Kommuneplanen sætter retningslinjer for udformning af byområder, placering af boliger, arbejdspladser, butikker, offentlige institutioner, trafik og grønne områder.

Tillægget består af en redegørelse, eksisterende rammer og fremtidige rammer. Redegørelsen beskriver, hvorfor byrådet ønsker at ændre kommuneplanen med et tillæg. De eksisterende rammer fastlægger indholdet af lokalplaner, og de fremtidige rammer kan være helt nye rammer eller ændring af de eksisterende rammer.

## Kommuneplantillæggets retsvirkninger

Ifølge Planlovens § 12 betyder kommuneplantillægget, at byrådet kan modsætte sig opførelse eller ændret anvendelse af bebyggelse eller ubebyggede arealer, når bebyggelsen er i strid med rækkefølgebestemmelser og bestemmelserne i kommuneplanens rammedel. Der kan dog ikke nedlægges forbud, når området er udlagt til offentligt formål i kommuneplanen, eller hvis området er omfattet af en lokalplan eller en byplanvedtægt.

## Baggrund

Vejle Kommune vil gerne samarbejde om at forebygge klimaforandringer og bidrage med at nedbringe CO<sub>2</sub>-udledningen med 70% inden 2030.

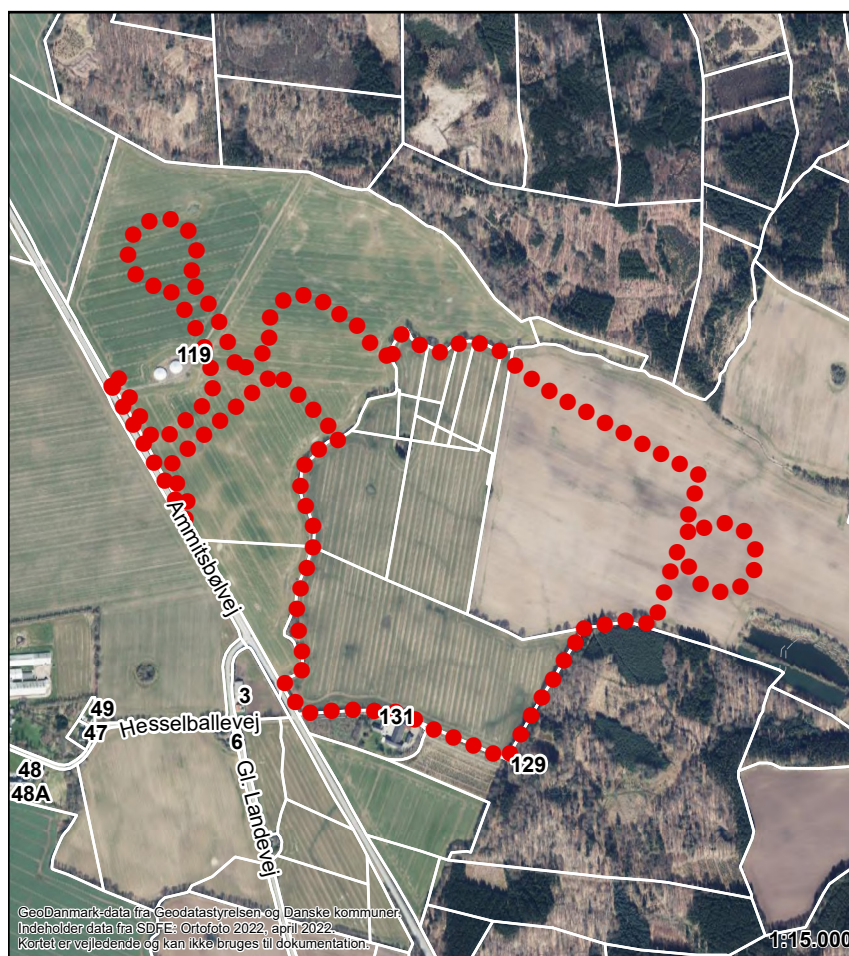
Derfor ønsker Vejle Kommune at ændre Kommuneplan 2021-2033.

Formålet med kommuneplantillægget, er at muliggøre etablering af et teknisk anlæg med 5 vindmøller og et solcelleanlæg med tilhørende batterier, byggeri og anlæg samt mulighed for dyrehold og jordbrugsmæssige formål og naturformål, ved at udlægge området til tekniske anlæg og fastlægge de overordnede bestemmelser for anvendelsen ved Ammitsbølvej ved Øster Starup.

Området er i dag ikke kommuneplanlagt, og dette tillæg udlægger derfor et nyt rammeområde 99.T.17, der giver mulighed for vindmøller og solceller i området.

Tillægget fjerner to nærtliggende udlæg og deres retningslinjer. Det er et udlæg til støjfølsomt friluftsområde og et udlæg til biogasanlæg, da planlægningen for energianlæg til vindmøller og solceller er prioriteret.

Der er samtidig med kommuneplantillægget udarbejdet en lokalplan nr. 1415 og en miljøvurdering af tillægget og lokalplanen og projektet. Miljørapporten er vedlagt som bilag.



Figur 1: Oversigtskort over projektområdet

---

## Kommuneplan 2021-2023

Følgende afsnit gennemgår og beskriver kommuneplantillæggets sammenhæng med de relevante retningslinjer i gældende Kommuneplan 2021-2023, som er relevante for kommuneplantillæggets udlæg til vindmølle- og solcelleanlæg i rammeområde 99.T.17.

### Lokalisering af store solenergianlæg

I det åbne land skal anlæggene som udgangspunkt placeres på landbrugsarealer uden natur-, landskabs- eller kulturhistoriske interesser. Store hegnede anlæg må ikke enkeltvis eller ved flere enkeltliggende anlæg skabe barrierer for vildtets passage i landskabet. Beplantning skal afskærme anlæggene i forhold til naboer, veje og øvrige interesser i det åbne land.

Planlægning i kystnærhedszonen kræver en særlig planlægningsmæssig eller funktionel begrundelse.

Projekter, som giver nye muligheder for at forbinde natur- og landskabsområder, eller som bidrager til at tjene klimatilpasningsmæssige, miljømæssige eller rekreative formål vil blive vægtet højt. Det samme gælder anlæg, som kan bidrage til en lokal forankring eller som kan placeres i tilknytning til eksisterende tekniske anlæg som for eksempel biogasanlæg og vindmøller.

Arealudlægget til solcelleanlægget er i overensstemmelse med ovennævnte interesser. Solcellepanelerne placeres på landbrugsarealer, hvor der ikke er natur-, landskabs- eller kulturhistoriske interesser. Beplantningsbælter og ny natur skaber nye passager til vildtet. Anlægget afskærms med beplantning af hensyn til naboerne og nærmeste vej.

Da møllerne har en totalhøjde på 100 meter eller derover, skal de forelægges Trafikstyrelsen til godkendelse inden opførelse.

Arealerne til opstilling af solenergianlæg i det åbne land forbliver i landzonen og kan reetableres til landbrugsformål efter drift.

### *Ny bekendtgørelse*

Retningslinjen er ikke tilrettet `Bekendtgørelse om planlægning for lokalplanpligtige solcelleanlæg i det åbne land` fra juni 2024, jævnfør bekendtgørelsens overgangsbestemmelse.

Den nye kommuneplan 2025-2037 vil indeholde nye retningslinjer for lokalisering af solcelleanlæg i overensstemmelse med den nye bekendtgørelse.

Dette kommuneplantillæg sendes i høring inden forslag til kommuneplan 2025-2037 sendes i høring, og skal derfor være i overensstemmelse med den nugældende kommuneplan 2021-2023.

Retningslinjen for lokalisering af store solenergianlæg er, at store, fritstående solenergianlæg kan placeres enten i tilknytning til bymæssig bebyggelse eller i det åbne land.

### Retningslinje for opstilling af vindmøller

Retningslinje for opstilling af vindmøller er, at opstilling af møller skal ske på baggrund af en lokalplan og kan kun ske, hvis en række nærmere angivne krav kan opfyldes. Ved lokalplanlægning for vindmøller skal der gennemføres en miljøvurderingsprocedure og udarbejdes et kommuneplantillæg. Kravene til opstilling af vindmøller inden for de udpegede områder er:

1. Vindmøller skal fortrinsvis opstilles i grupper.

- 
2. Møllerne skal opstilles i et let opfatteligt mønster. Vindmøllerne skal placeres på rette linjer og med samme indbyrdes afstand på 3-5 gange rotordiameteren. Vindmøllernes navhøjder skal følge rette linjer. Ved 5 eller flere vindmøller kan møllerne opstilles i en buet række.
  3. Møller i en gruppe skal have ensartet størrelse (både navhøjde og rotordiameter), udseende, omdrejningstal og omløbsretning samt være 3 bladet. Harmoniforholdet mellem tårn og rotordiameter på vindmøllerne skal som udgangspunkt være mellem 1:1,1 og 1:1,35. Alle dele af møllen skal farvesættes med samme lysegrå, ikke reflekterende farve. Der må ikke være reklamer på vindmøllerne, dog tillades vindmølleproducentens firmanavn og logo i begrænset størrelse på nacellen.
  4. Afstanden til nærmeste nabo skal være mindst 4 gange møllens totalhøjde. Kravene til støj i støjbekendtgørelsen skal dog altid være opfyldt.
  5. Det skal så vidt muligt sikres, at nabobeboelser ikke udsættes for skyggekast fra vindmøller i mere end 10 timer om året beregnet som reel skyggetid.
  6. Ved placeringen af møllerne og de tilhørende anlæg, adgangsveje og arbejdsarealer skal arealforbruget minimeres, og de jordbrugsmæssige interesser skal tilgodeses.
  7. Ved opstilling af møller skal der tages hensyn til højdebegrænsninger og indflyvningszoner omkring flyvepladser og lufthavne. Møller med en totalhøjde på 100 meter eller derover skal forelægges Trafikstyrelsen til godkendelse inden opførelse.
  8. Ved opstilling langs veje og jernbaner og i disses sigtelinjer skal vindmøller placeres, så de ikke udgør en unødigt risiko for trafiksikkerheden.
  9. Der må ikke opstilles vindmøller i kystnærhedszonen, hvis Søfartsstyrelsen kan påvise, at dette kan have væsentlige negative konsekvenser for afviklingen af skibstrafikken. Der henvises endvidere til retningslinjerne om kystnærhedszonen.
  10. Der må som udgangspunkt ikke placeres høje konstruktioner (vindmøller) nærmere olie- og gastransmissionsledninger end 2 gange konstruktionens maksimale højde, minimum 200 meter.
  11. Der må ikke planlægges for vindmøller i internationale naturbeskyttelsesområder.
  12. Det skal sikres, at møller, som har været ude af drift i mere end 1 år eller som udgår af varig drift, fjernes uden udgift for det offentlige. Ved nedtagning af møller skal tilhørende fundamenter og veje fjernes til 1 meter under terræn og arealet reetableres.
  13. Vindmøller skal placeres og udformes under hensyntagen til det åbne lands interesser, herunder især hensynet til natur- og kulturlandskaber.
  14. Vindmøllerne skal placeres i forhold til andre planlagte og eksisterende vindmøller og vindmøllegrupper under hensyntagen til, at de fremtræder tydeligt adskilte i landskabet.
  15. Vindmøllerne skal placeres i forhold til øvrige større tekniske anlæg, så samspillet mellem disse i forhold til landskabet er harmonisk.
  16. Vindmøller skal som minimum placeres i en afstand fra respektafstanden langs luftledninger svarende til vindmøllens fulde højde.
  17. Vindmøller bør ikke placeres nærmere end 50 meter fra respektafstanden til el-kabelanlæg (jordkabler).
-

---

Herunder er redegjort for retningslinjens punkter i forhold til udlægget.

Ad. 1 og 2

Vindmøllerne er placeret i en klar defineret samlet gruppe på 5 møller i en ret linje.

Der er kun 2,3 rotordiameters afstand mellem møllerne, hvilket betyder, at der kan være 5 møller i området i stedet for 4. Optimalt skal der være mellem 3-5 gange rotordiameteren mellem møllerne, da det virker mest harmonisk. På baggrund af en konkret vurdering, er der afvejet fra retningslinjen, da visualiseringerne i den medfølgende miljørapport viser, at møllerne fremstår harmonisk og som en samlet gruppe, og retningslinjen kan derfor afviges.

Ad. 3

Der stilles krav om, at møllerne skal være ens.

Med en maksimal rotordiameter på 136 meter på en vindmølle med en totalhøjde på 150 meter, kan tårnet blive 82 meter højt, og harmoniforholdet er så 1:1,66. Dermed afviger den valgte vindmølle fra kommuneplanens retningslinje om et forhold på mellem 1:1,1 og 1:1,35. En moderne vindmølletype har en større rotordiameter i forhold til tårnhøjden end tidligere for at øge elproduktionen. Det vurderes på baggrund af visualiseringerne i miljørapporten, at vindmøllerne på trods af afvigelsen er harmoniske.

Der stilles krav i lokalplan nr. 1415 om, at alle dele af vindmøllerne skal males i samme farve lys/hvid grå. Overflader må ikke være reflekterende og skal fremstå matte. Der må ikke være reklamer på vindmøllerne, dog tillades vindmølleproducentens firmanavn og logo i begrænset størrelse på nacellen.

Ad. 4

Afstanden til nærmeste nabo er mindst fire gange møllernes totalhøjde. Vindmøller vil overholde gældende støjgrænser, som vist i miljørapporten.

Ad. 5

Det betinges for bonusvirkningen i lokalplan nr. 1415 og i § 25-tilladelsen jævnfør miljøvurderingsloven, at nabobeboelser ikke udsættes for skyggekast fra vindmøllerne i mere end 10 timer om året beregnet som reel skyggetid.

Ad. 6

Ved placeringen af møllerne og de tilhørende anlæg, adgangsveje og arbejdsarealer er arealforbruget begrænset.

De jordbrugsmæssige interesser er tilgodeset ved, at planområdet optager et areal beliggende mellem vej og skov, og dermed ikke hindrer rentabel drift af andre landbrugsområder. Området skal efter endt brug tilbageføres til landbrugsdrift.

Ad. 7

Da møllerne har en totalhøjde på 100 meter eller derover, skal de forelægges Trafikstyrelsen til godkendelse inden opførelse, og der stilles krav i lokalplan nr. 1415 om, at de skal lysafmærkes efter krav fra Trafikstyrelsen.

---

Ad. 8

Vindmøller må som udgangspunkt ikke placeres nærmere veje end 1 gange møllens totalhøjde. Vindmøllerne er placeret minimum 1,4 gange møllens totalhøjde fra Ammitsbølvej, og vurderes derfor ikke at skabe konkrete sikkerhedsmæssige problemer ved distraktion af trafikanter.

Ad. 9

Vindmøllerne opstilles ikke i kystnærhedszonen.

Ad. 10

I forhold til olieledningen, som ejes af FDO, Foreningen Danske Olieberedskabslagre, der løber mellem lokalplanområdet, og Ammitsbøl Skov, har FDO givet tilladelse til, at vindmøllerne placeres 155 meter fra ledningen og solcellerne 50 meter fra ledningen. Vindmøllerne vil med denne placering, fungere som lynafledere i forhold til ledningen.

Ad. 11

Vindmøllerne opstilles ikke i nærheden af Natura 2000 områder, da der er over 7 km til nærmeste område.

Ad. 12

Lokalplan nr. 1415 sikrer med bonusvirkning, at vindmøller, herunder vindmøllefundamenter ned til mindst én meter under terræn, samt tilhørende tekniske anlæg, skal fjernes senest ét år efter, at anlæggets drift er ophørt.

Ad. 13

Vindmøllerne opstilles i en landskabstype, der ikke har særlige geologiske, landskabsmæssige eller kulturhistoriske elementer.

Vindmøllerne opstilles udenfor områder, der er beskyttet af § 3 i naturbeskyttelsesloven.

Der opstilles møller i områder, der er udpeget som potentielle økologiske forbindelseslinjer. Møllerne må ikke forringe mulighederne for at oprette nye naturområder eller hindre, at der skabes sammenhænge mellem eksisterende naturområder. Se mere i tillæggets afsnit om potentielle økologiske forbindelseslinjer.

Vindmøller placeres udenfor sø- og åbeskyttelseslinjer, og uden for beskyttelseszoner for fortidsminder. Vindmøllerne placeres indenfor skovbyggelinjen.

For at skabe adgang til vindmøllerne skal et beskyttet dige gennembrydes.

Vindmøllerne opstilles ikke indenfor udpegede områder med kulturhistoriske værdier eller udpeget som kirkeomgivelser.

Ad. 14 og 15

Der er andre tekniske anlæg i området i form af vindmøller og højspændingsmaster. Der er ca. 2,5 km til nærmeste vindmøllegruppe, der er placeret ved Rugsted mellem Egtved og Ødsted.

Pga. afstanden vil de tekniske anlæg fremtræde adskilte i landskabet.

---



---

Der er ikke planlagt for andre vindmøller i området.

Ad. 16 og 17

Vindmøllerne er placeret i en respektafstand fra luftledninger svarende til vindmøllens fulde højde. Der er ikke el-kabelanlæg (jordkabler) i planområdet.

### **Støjfølsomt friluftsområde**

Ammitsbøl Skov er udlagt til støjfølsomt friluftsområde.

Der må ikke i friluftsområderne planlægges på en sådan måde, at friluftsområdernes rekreative og oplevelsesmæssige værdier forringes. Særligt vigtigt er det at sikre udsigter mod forstyrrende visuelle elementer, samt at sikre områdernes naturlige stilhed mod øget støj og uro.

Udlægget af det støjfølsomme friluftsområde er et frivilligt udlæg fra kommunen, dvs. ikke et krav fra en statslig myndighed om, at det skal udlægges som f.eks. Grønt Danmarkskort.

Da et vindmølleanlæg ikke harmonerer med et støjfølsomt friluftsområde i forhold til forstyrrende visuelle elementer og støj, udtages området af kommuneplanen, da planlægning for energianlæg her er prioriteret.

### **Biogasanlæg**

Ind over planområdet fra nordvest er et udlæg til biogasanlæg.

Områderne til biogasanlæg er særligt egnede til placering af fælles biogasanlæg til behandling af husdyrgødning. I områderne skal anden anvendelse, der kan være i konflikt med produktion af biogas, så vidt muligt undgås.

Området udtages af kommuneplanen, da vindmøller og solceller her er prioriteret.

### **Skovrejsning uønsket**

Langs vandløbet gennem området er skovrejsning uønsket.

Områder, hvor skovrejsning er uønsket, er udpeget på steder, hvor skovrejsning er uforeneligt med andre planlægnings- og beskyttelseshensyn f.eks. landskabsværdier. Det kan være værdifulde udsigtslandskaber ved kyster og ådale, specifikke landskabstræk f.eks. større landskabsfredninger samt geologiske værdier, lavbundsarealer i forbindelse med de store dalsystemer, bevarelsen af en række specifikke naturværdier (f.eks. udpegede potentielle vådområder eller dele af potentiel natur) og beskyttede naturtyper (heder, overdrev, moser, enge, strandenge m.m.).

Planen vurderes at være i overensstemmelse med retningslinjen.

### **Lavbundsareal**

Langs planområdets østlige afgrænsning ligger et ca. 80 m<sup>2</sup> stort lavbundsareal.

Lavbundsarealer skal som udgangspunkt friholdes for byggeri og anlæg, som kan forhindre, at det naturlige vandstands niveau genskabes, eller som kan hindre muligheden for, at det vilde dyre- og planteliv styrkes.

Nye anlæg, herunder tekniske anlæg, veje m.v., der nødvendigvis skal placeres på lavbundsarealer, skal udformes, så muligheden for naturgenopretning på lavbundsarealet i øvrigt ikke går tabt. Anlægget skal udformes, så det kan tåle en højere vandstand.

---

Lavbundsarealet berøres ikke af planen.

### **Særlige værdifulde landbrugsområder**

Hele planområdet er udpeget som særligt værdifuldt landbrugsområde.

I områder, der er udpeget som særligt værdifulde landbrugsområder, skal landbrugets udviklingsplaner og investeringsinteresser vægtes højt, da landbrugsjord er en begrænset ressource til fødevarer- og energiproduktion.

Trekantområdets mål er at skabe klare rammer for en bæredygtig udvikling af landbrugserhvervet.

Trekantområdets udgangspunkt er, at de arealer, der i dag bruges til landbrugsformål, er værdifulde. Der er imidlertid en række andre arealinteresser, der har indflydelse på brugen af landbrugsjorden, hvilket bevirker, at landbrugets interesser ikke altid kan vægtes højest.

Opstilling af energianlæg er et eksempel på en anvendelse, der kan ændre arealets status fra at være særligt værdifuldt landbrugsområde.

Det vurderes, at anvendelse af området til vindmølle- og solcelleanlæg, her vægtes højere end landbrugets interesser, da placering i forhold til en samlet vurdering er i overensstemmelse med kommunens administrationsgrundlag for etablering af vindmøller og store solcelleanlæg.

Udnyttelse af arealerne til vindmøller og solceller udelukker dog ikke muligheden for landbrug i form af dyrehold. Arealerne vil endvidere kunne genetableres som landbrugsarealer, når vindmølle- og solcelleanlægget er udtjent.

## **Grønt Danmarkskort**

### **Særligt værdifuldt naturområde og naturområde**

Øst for planområdet, Vesterskov, og nord for planområdet, Ammitsbøl Skov, er der udlagt særligt værdifulde naturområder. § 3 søerne i området er udlagt som naturområder.

De særligt værdifulde naturområder skal bevares og udvides. Deres helt særlige naturværdier skal sikres og gennem pleje og andre tiltag forbedres. Der skal stilles vilkår, der sikrer overlevelse og fortsat udbredelse af de arter og naturtyper, der ligger til grund for udpegningen af de særligt værdifulde naturområder.

Udpegningerne påvirkes ikke af planen, da der mod nord holdes en respektafstand på ca. 70 meter fra planområdet, og mod øst i lokalplan nr. 1415 er fastsat, at der skal etableres ny natur og beplantningsbælte op mod det særligt værdifulde naturområde.

Søerne ønskes oprenset og kvaliteten af dem forbedret.

### **Potentielle økologiske forbindelser**

Størstedelen af planområdet er omfattet af en potentiel økologisk forbindelse, der er knyttet til en økologisk forbindelse udenfor planområdet.

I de økologiske forbindelser og potentielle økologiske forbindelser skal dyr og planter naturlige bevægelsesveje styrkes. Her må ændringer i arealanvendelsen, bl.a. etablering af nye, større anlæg, ikke i væsentlig grad forringe dyre- og plantelivets spredningsmuligheder.

---

Ved byggeri, anlæg eller ombygning af veje, jernbaner eller lignende, der vil afskære en økologisk forbindelse, skal der stilles krav om tiltag, der sikrer hensynet til en mere sammenhængende natur, eller der skal etableres faunapassager, hvor der er behov for det.

I dag anvendes planområdet til dyrkede marker.

Der etableres over 7 ha ny natur i lokalplan nr. 1415 samt beplantningsbælter om solcelleanlægget, hvor dyr kan passere f.eks. mellem skovene. Hvis der hegnes om solcelleanlægget, skal det etableres, så mindre dyr kan passere under eller igennem det.

Planen opfylder retningslinjen for de potentielle økologiske forbindelser.

## **Særlige drikkevandsinteresser**

Området er udlagt til særlige drikkevandsinteresser og indvindingsopland for tre vandværker.

Ved vindmøllelægget, solcelleanlægget og batterierne, vil der i forbindelse med § 25-tilladelsen, der er en del af miljøvurderingen, blive stillet vilkår om opsamling af olie og væsker,

Solcelleanlægget, der er uden PFAS og kun vaskes med rent vand, generer heller ikke forurenede overfladevand.

Der forventes en lille positiv indvirkning på grundvandet ved ophør med udbringning af gødning og brug af sprøjtemidler, da ca. 50 ha landbrugsarealer udgår midlertidigt af drift.

## **Natura 2000-område og bilag IV-arter**

### **Natura 2000-områder**

Indenfor en afstand af ca. 10 km til planområdet ligger to Natura 2000-områder: nr. N238 Egtved Ådal og nr. N80 Højen Bæk. Bevæger man sig længere væk, ligger der indenfor 20 km afstand yderligere seks Natura 2000-områder: N78 Skove langs nordsiden af Vejle Fjord, N79 Munkebjerg Strandskov, N81 Øvre Grejs Ådal, N82 Randbøl Hede og klitter i Frederikshåb Plantage, N226 Svanemose og N112 Lillebælt.

Planen vil ikke påvirke Natura 2000-områder væsentligt. Den primære årsag er afstanden til Natura 2000-områder og projektets geografisk afgrænsede påvirkningszone. Der er ikke flagermus på udpegningsgrundlaget i de nærmeste Natura 2000-områder, og arter af flagermus er behandlet i forhold til beskyttelsen af bilag IV-arter, der gælder overalt, også uden for Natura 2000-områder.

### **Bilag IV-arter, Habitatdirektivet**

9 arter af flagermus forekommer i området. Særligt pipistrelflagermus er aktiv i området, gennem hele sæsonen. Området er også vigtigt for sydflagermus, brunflagermus, frynseflagermus og brun langøre. Der bliver ikke fældet træer eller fjernet bygninger som flagermus kan leve i.

Der forventes at ske tab af individer af flagermus, hvis de flyver ind i vindmøllevingerne eller tæt forbi dem. Det forventes også, at støj fra vindmøllerne, mens de snurrer, skaber så meget forstyrrelse for særligt følsomme arter som frynseflagermus og brun langøre, at det kan fortrænge dem fra de nærtliggende skovområder og begrænse deres lokale bestand.

Påvirkninger som kollisioner og fortrængning kan afværges ved at etableres "flagermusstop" på vindmøllerne. Det vil sige, at vindmøllerne programmeres til at stå stille på et givent tidspunkt, hvor man vurderer at der kan være en påvirkning på flagermus. For at flagermusstoppet skal virke effektivt, skal det tilpasses de givne

---

omstændigheder og arter.

På baggrund af besigtigelser af vandhuller, levende hegn og småskove i og indenfor en afstand af ca. 500 m fra projektområdet og en søgning på naturdatabaser er der ikke konstateret bilag IV arter udover flagermus.

Det vurderes derfor, at planen kan realiseres, uden at projektet vil beskadige eller ødelægge væsentlige yngle- eller rastepådsler for flagermus og andre dyrearter, der er omfattet af habitatdirektivets bilag IV.

I Bilag Miljørapport er påvirkningen af bilag IV-arter vurderet.

### **Miljøscreeningsafgørelse af forslag til tillæg**

Vejle Kommune har i henhold til lov om miljøvurdering af planer og programmer og af konkrete projekter vurderet, at planen er omfattet af miljøvurderingslovens bilag 2, nr. 3a: Industrianlæg til fremstilling af elektricitet, damp og varmt vand (som ikke er omfattet af bilag 1) og nr. 3j: Anlæg til udnyttelse af vindkraft til energiproduktion (vindmøller), bortset fra enkeltstående vindmøller i landzone med en totalhøjde på op til 25 m (husstandsmøller), og er derfor miljøvurderet.

Miljørapporten, der er sammenskrevet med miljøkonsekvensrapporten for projektet, er vedlagt som bilag.

---

## Ny ramme 99.T.17 Teknisk anlæg

Vindmølle- og solcelleanlæg ved Øster Starup

### Bebyggelsens omfang

Der kan opstilles 5 vindmøller indenfor rammeområdet. Møllerne skal opstilles på en linje med tilnærmelsesvis lige store indbyrdes afstande. Møllerne må have en maksimal højde på 150 meter. Møllerne skal være ens.

Solpanelerne må maksimalt have en højde på 4,0 meter over terræn. Bebyggelse må maksimalt have en højde på 8,0 meter over terræn. Lynafledere og lignende kan gives en højde på op til 20 meter over terræn.

### Områdets anvendelse

Teknisk anlæg med 5 vindmølle og et solcelleanlæg med tilhørende batterier, byggeri og anlæg samt mulighed for dyrehold og jordbrugsmæssige formål og naturformål.

### Zonestatus

Området skal forblive i landzone

### Særlige bestemmelser

Opstilling af vindmølle anlæg og solcelleanlæg må kun ske på baggrund af en lokalplan.



Figur 2: Ny ramme 99.T.17



Teknik & Miljø • Plan & Energi  
Kirketorvet 22 • 7100 Vejle • Tlf.: 76 81 22 30  
E-post: [plan@vejle.dk](mailto:plan@vejle.dk)

**Rikke Tovbjerg Simonsen**  
Byplantægger,  
civilingeniør

Lokal tlf.: 76 81 22 67  
Mobil tlf.: 29 33 23 70  
ritsi@vejle.dk

Her bor vi:  
Kirketorvet 22  
7100 Vejle

30. januar 2025

J. nr.: 01.02.05-P16-4-24

# Høring af lokalplanforslag nr. 1415 og forslag til kommuneplantillæg nr. 47 med miljøvurdering

Vejle Kommune har udarbejdet forslag til lokalplan nr. 1415 Vindmølle- og solcelleanlæg ved Ammitsbølvej, Øster Starup og tillæg nr. 47 til Vejle Kommuneplan 2021-2033 med miljørapport/miljøkonsekvensrapport. Vejle Byråd har på møde den 29.01.2025 vedtaget, at forslagene og miljørapporten sendes i høring.

Brevet her er sendt til myndigheder, foreninger, presse, ejere, naboer og andre, der kan have en væsentlig interesse i planen. Brevet er sendt til ejere, beboere mf. indenfor en radius af 1,8 km fra de 5 vindmøller samt solcelleanlægget der ønskes opstillet.

## Hvad er en lokalplan

En lokalplan fastlægger de *fremtidige forhold* inden for lokalplanens område.

En lokalplan kan f.eks. indeholde bestemmelser om, hvad et område skal anvendes til, hvordan vej- og stisystemet skal udformes, hvordan bebyggelsen skal placeres og udformes, hvor meget der må bygges, hvordan friarealerne skal indrettes og en lang række andre forhold.

Den *eksisterende lovlige anvendelse* af en ejendom kan fortsætte som hidtil.

Lokalplanen medfører ikke i sig selv krav om etablering af de anlæg m.v., der er indeholdt i planen.

## Lokalplanens indhold

Lokalplanområdet afgrænses som vist på figur 1, og omfatter del af matr.nr. 1h Hesselballe By, Ø. Starup, matr.nr. 4ba, 44a, 34c, 34h, 34æ, 34ø, 38b, 43, 48a, 48b, 48c, 48d, 48e og del af 4bc, 4bz og 64 Ø. Starup By, Ø. Starup.

Lokalplanen giver mulighed for at opføre et vedvarende energiprojekt med 5 vindmøller og 36 ha solceller på et 54 ha stort areal ved Øster Starup og Ågård/Gravens. Der bliver også etableret batterier til oplagring af el.

### Teknik & Miljø Plan & Energi

plan@vejle.dk  
www.vejle.dk

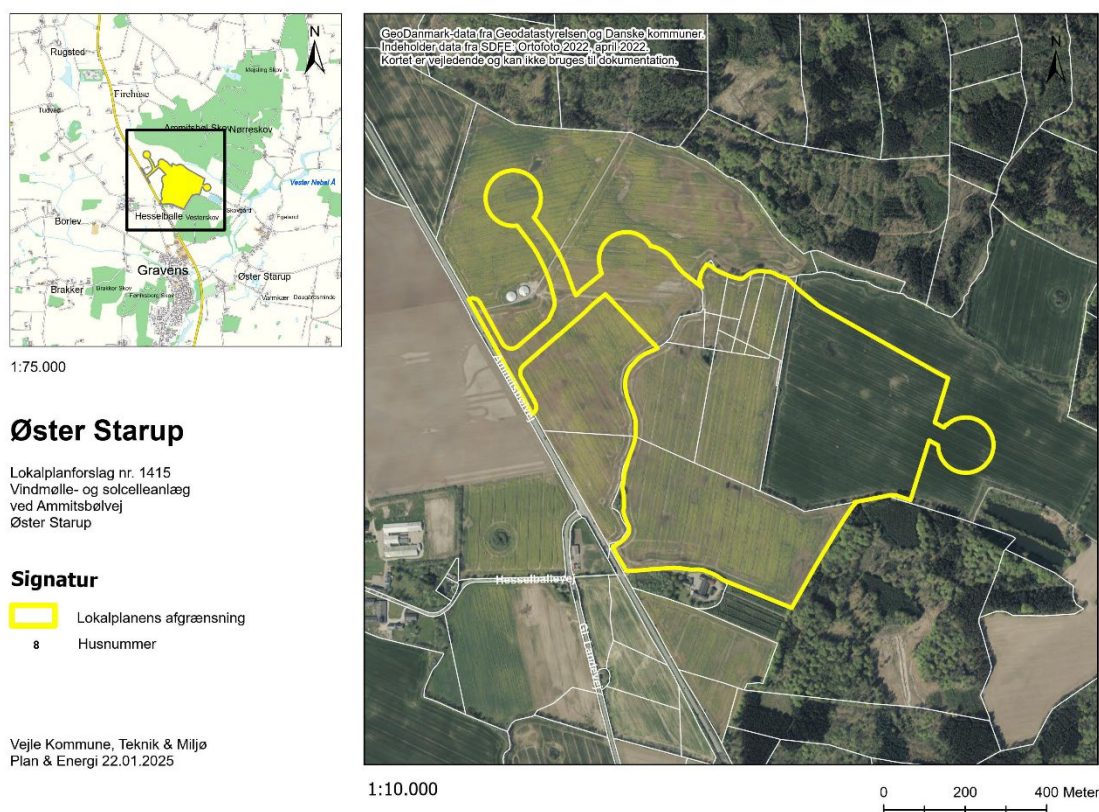
CVR Nr. 29 18 99 00

Åbningstider  
Fremmøde  
Mandag-onsdag kl. 8-15  
Torsdag kl. 8-17  
Fredag kl. 8-14

Telefon  
Mandag-onsdag kl. 8-15  
Torsdag kl. 8-17  
Fredag kl. 8-14

Vindmøllernes totalhøjde er 150 meter, og solcellerne er 4,0 meter høje. Batterierne placeres i containere. Derudover er der tilhørende tekniske anlæg som transformerstation, master, byggeri og anlæg der, er nødvendige for vindmølle- og solcelleanlæggets drift.

Omkring solcellerne og batterierne skal etableres afskærmende beplantningsbælter med et areal på ca. 3,4 ha og over 7 ha ny natur. Der kan etableres et sikkerhedshegn omkring solcelleanlægget og batterierne.



Figur 1: Kort over lokalplanområdet der er vist med gul strek

## Kommuneplantillæggets indhold

Området er ikke udlagt i kommuneplanen. Der er derfor udarbejdet et tillæg til kommuneplan 2021-2033, der udlægger en ramme til teknisk anlæg med fem vindmøller og et solcelleanlæg med tilhørende batterier, byggeri og anlæg samt mulighed for dyrehold og jordbrugsmæssige formål og naturformål.

Tillægget fjerner to nærtliggende udlæg og deres retningslinjer. Det er et udlæg til støjfølsomt friluftsområde og et udlæg til biogasanlæg, da planlægningen for energianlæg til vindmøller og solceller er prioriteret.



## Miljøvurdering

Forslag til lokalplan nr. 1415 og tillæg nr. 47 har Vejle Kommune vurderet, er omfattet af miljøvurderingsloven bilag 2, nr. 3a: Industrianlæg til fremstilling af elektricitet, damp og varmt vand (som ikke er omfattet af bilag 1) og nr. 3j: Anlæg til udnyttelse af vindkraft til energiproduktion (vindmøller), bortset fra enkeltstående vindmøller i landzone med en totalhøjde på op til 25 m (husstandsmøller), og der er derfor gennemført en miljøvurdering af planforslagene. Bygherre har endvidere anmodet om, at det ansøgte projekt underkastes en frivillig miljøvurdering (VVM).

Formålet med miljøvurderingen er, at beskrive projektets og planernes miljømæssige konsekvenser og mulige gener for mennesker, natur, landskab og andre interesser i det åbne land.

Miljøvurderingen af planforslagene og miljøvurdering af projektet er udført som en samlet rapport, kaldet miljørapporten, som følger planforslagene.

Miljørapporten beskriver den sandsynlige væsentlige indvirkning på følgende miljømæssige områder:

- Menneskers sundhed - Støj fra vindmøller og solcelleanlæg
- Menneskers sundhed - Skyggekast og lyspåvirkning
- Befolkningen, rekreative forhold
- Flora, fauna og biologisk mangfoldighed – Beskyttet natur, Bilag IV-arter og fugle
- Flora og fauna, Biologisk mangfoldighed - Natura 2000-områder
- Vand og jord
- Luft og klimatiske faktorer
- Kulturarv
- Landskab
- Vejtrafik

Samlet vurderes planerne og projektet ikke at have en væsentlig indvirkning på miljøet.

Der er udarbejdet et udkast til en § 25 tilladelse. En afgørelse om tilladelse efter miljøvurderingslovens § 25, giver bygherren ret til at gennemføre projektet.

## Her kan du se forslagene, rapporten og udkast til § 25 tilladelse

Kommunens hjemmeside [www.vejle.dk/hoeringer](http://www.vejle.dk/hoeringer) fra den 03.02.2025. Hvis du ønsker at få planerne printet, kan du kontakte Teknik & Miljø, Kirketorvet 22, 7100 Vejle.

## Høringsperiode

Offentlig høring i 8 uger fra mandag den 03.02.2025 med høringsfrist mandag den 31.03.2025 kl. 15.00. Derefter tager byrådet endelig stilling til forslagene og rapporten. Hvis indsigelsen også er på vegne af andre, skal du medsende fuldmagter. Bemærkninger og indsigelser sender du ved at

klikke på knappen "Afgiv høringssvar". Du skal bruge MitID til login. Du kan også sende dit høringssvar til [plan@vejle.dk](mailto:plan@vejle.dk) eller Teknik & Miljø, Plan & Energi, Kirketorvet 22, 7100 Vejle.

Derefter tager byrådet endelig stilling til planerne.

## Lokalplanforslagets foreløbige retsvirkning

Når lokalplanforslaget er offentliggjort, må ejendommene inden for området ikke bebygges eller udnyttes på en måde, der kan foregribe indholdet af lokalplanen.

## Borgermøde

Der vil blive afholdt et borgermøde i Aulaen på Øster Starup Skole, Ådalsvej 66, 6040 Egtved, den 25. februar 2025 kl. 19.00-21.30.

Har du spørgsmål til ovennævnte, er du velkommen til at kontakte mig.

Venlig hilsen

**Rikke Tovbjerg Simonsen**

## Sådan behandler Vejle Kommune personoplysninger om dig

(følgende oplysninger er alene relevant i sager om privatpersoner, enkeltmandsvirksomheder eller I/S)

Vi sender dig dette brev for at orientere dig om, at vi har indsamlet eller modtaget personoplysninger om dig. Efter databeskyttelsesforordningens artikel 13 og 14 skal vi nemlig give dig en række oplysninger, når vi indsamler og behandler personoplysninger om dig.

### 1. Vi er den dataansvarlige – hvordan kontakter du os?

Vejle Kommune er dataansvarlig for behandlingen af de personoplysninger, som vi har indsamlet eller modtaget om dig. Du finder vores kontaktoplysninger nedenfor.

Vejle Kommune, Skolegade 1, 7100 Vejle

Telefon: 76 81 00 00, Mail: [post@vejle.dk](mailto:post@vejle.dk), CVR-nr.: 29 18 99 00

### 2. Kontaktoplysninger på databeskyttelsesrådgiveren

Hvis du har spørgsmål til vores behandling af dine oplysninger, er du altid velkommen til at kontakte vores databeskyttelsesrådgiver. Du kan kontakte vores databeskyttelsesrådgiver på følgende måder:

**På mail:** [dpo.vejle@bechbruun.com](mailto:dpo.vejle@bechbruun.com)

**På telefon:** 72 27 30 02

**Via sikker post:** <https://dpo.bechbruun.com/vejle>

**Pr. brev:**

DPO Vejle Kommune, Bech-Bruun Advokatpartnerselskab, Værkmestergade 2, 8000 Aarhus C  
CVR nr.: 3853 8071

### 3. Formålene med og retsgrundlaget for behandlingen af dine personoplysninger

Vi behandler dine personoplysninger til følgende formål:

- Høringer af forslag til lokalplan, ansøgning om dispensation og ansøgning om landzonetilladelse.

Retsgrundlaget for vores behandling af dine personoplysninger følger af:

- Lov om planlægning (planloven) Nr. 388 af 6. juni 1991, § 20, § 26, § 35, stk. 4
- Databeskyttelsesloven § 5, stk. 1<sup>1</sup>
- Databeskyttelsesloven § 6, stk. 1 jf. Databeskyttelsesforordningen art. 6, litra e<sup>2</sup>

### 4. Kategorier af personoplysninger

Vi behandler følgende kategorier af personoplysninger om dig:

- Almindelige personoplysninger
- evt. CPR-nummer (alene til brug for journalisering)

Indsendes der andre personoplysninger af dig, som ikke er relevante for sagen, kan disse personoplysninger blive journaliseret men vil ikke indgå i sagens behandling.

### 5. Modtagere eller kategorier af modtagere

Vi videregiver eller overlader ikke dine personoplysninger til andre.

---

<sup>1</sup> Lov nr. 502 af 23.05.2018

<sup>2</sup> Europa-Parlamentets og Rådets forordning 2016/679

#### **6. Overførsel til modtagere i tredjelande, herunder internationale organisationer**

Vi overfører dine personoplysninger til modtagere uden for EU og EØS:

Nej       Ja

#### **7. Hvor stammer dine personoplysninger fra**

Dette afsnit er kun udfyldt, når vi indsamler oplysninger om dig hos andre end dig selv.

- Vejle Kommune indhenter ikke oplysninger om dig hos andre end dig selv.

#### **8. Opbevaring af dine personoplysninger**

Vi kan på nuværende tidspunkt ikke sige, hvor længe vi vil opbevare dine personoplysninger. Den periode vi opbevarer oplysninger i, afhænger af den konkrete sagsbehandling, opfyldelsen af formålet med behandlingen samt den relevante lovgivning på området. Når vores behandling af dine personoplysninger er afsluttet, opbevares oplysningerne efter bestemmelserne i arkivloven.

#### **9. Automatiske afgørelser, herunder profilering**

Vi anvender ikke automatiske afgørelser eller profilering i den konkrete behandling af dine personoplysninger.

#### **10. Dine rettigheder**

Efter Databeskyttelsesforordningen kan du til enhver tid benytte dig af dine rettigheder i forhold til Vejle Kommunes behandling af dine personoplysninger:

- Du har **ret til indsigt** i de oplysninger, som Vejle Kommune behandler om dig
- Du har **ret til at få rettet urigtige oplysninger** om dig selv
- I *særlige* tilfælde har du **ret til at få slettet personoplysninger** om dig
- Du har i visse tilfælde **ret til at få begrænset behandlingen** af dine personoplysninger
- Du har i visse tilfælde **ret til at gøre indsigelse** mod Vejle Kommunes ellers lovlige behandling

Hvis du vil gøre brug af dine rettigheder, skal du kontakte vores databeskyttelsesrådgiver. Se kontaktoplysninger i afsnit 2.

#### **11. Retten til at trække samtykke tilbage**

Hvis behandlingen af dine personoplysninger er betinget af et samtykke, har du til enhver tid ret til at trække dit samtykke tilbage. Hvis du trækker dit samtykke tilbage, har det først virkning fra dette tidspunkt. Det påvirker derfor ikke lovligheden af vores behandling af dine personoplysninger op til tidspunktet for tilbagetrækningen af dit samtykke.

#### **12. Klagevejledning**

Du har ret til at klage til Datatilsynet, hvis du er utilfreds med Vejle Kommunes behandling af dine personoplysninger. Du kan enten henvende dig til Vejle Kommunes databeskyttelsesrådgiver eller finde mere information og kontaktoplysninger på Datatilsynets hjemmeside [www.datatilsynet.dk](http://www.datatilsynet.dk)