



Budgetstrategi

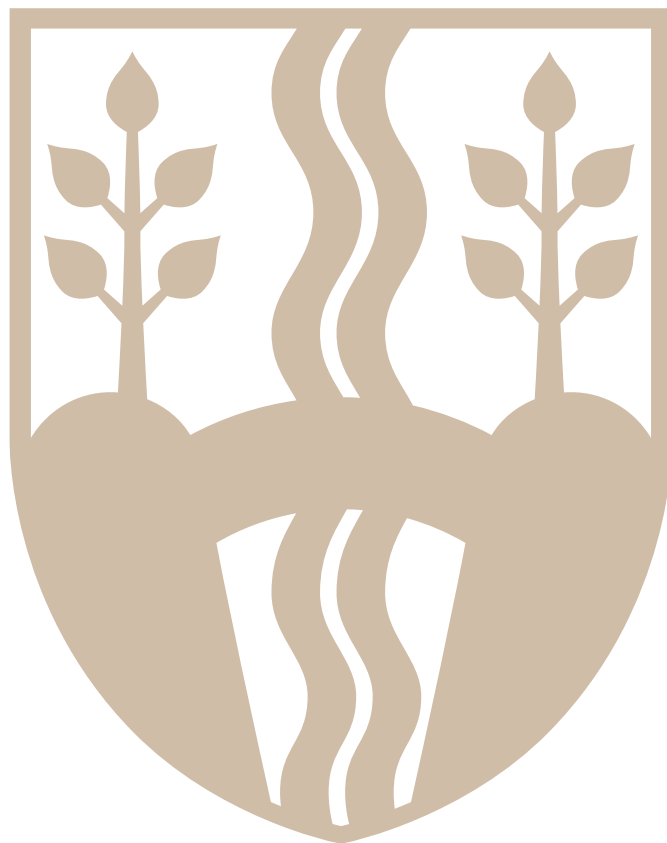
2026-2033





Indhold

Forord	5	Proces og opgavefordeling	19
Årets strategi	6	Spor 1: Det tekniske budgetforslag.....	19
Fokusområder	7	Spor 2: Oplæg til budget i balance.....	19
Byrådets vision – Vejle med vilje	7	Budgetudfordringer og tværgående temaer	20
Sikker økonomisk styring	7	Budget-temamøder for Byrådet	20
Forandring med reformer	8	Fokus på personalemæssige processer	21
Livskvalitet og konkurrencekraft.....	9	Opgavefordeling	22
Grøn og bæredygtig fremtid	10	Tidsplan	24
Det økonomiske udgangspunkt	12	Nøgletal	26
Model for balance	13		
Årligt omprioriteringsbidrag	14		
Prioriteringsmodel.....	15		
Økonomiske styringsprincipper	16		
Anlægsmodel	17		
Anlægsproces	18		



Forord

Med budgetstrategien for 2026 fastsætter Økonomiudvalget de overordnede rammer for budgetprocessen og for udarbejdelse af et budget 2026 i balance.

Hovedoverskriften på budgetstrategi 2026 er „Vejle – på forkant i en forandringstid“. Vejle Kommune er en del af en stor verden med mange forandringer. Hovedoverskriften på årets budgetstrategi er et udtryk for, at vi har en ambition om at være „et skridt foran“, så vi er godt rustet til at imødegå fremtidens forandringer.

Vi har også en ambition om fortsat at være blandt de mest attraktive kommuner i Danmark. Vejle Kommune har en robust økonomi. Det skyldes i høj grad, at kommunen er et attraktivt sted at leve og bo. De seneste 4 år er Vejle Kommunes indbyggertal vokset med 5,1 pct. Det svarer til 5.945 personer. Væksten og den stærke økonomi er et godt udgangspunkt for budgetlægningen 2026.

Budgetstrategien har fire fokusområder, der i budgetprocessen skal understøtte ambitionerne for fremtiden:


- Sikker økonomisk styring
- Forandring med reformer
- Livskvalitet og konkurrencekraft
- Grøn og bæredygtig fremtid

Budgetarbejdet for 2026 tager afsæt i den nuværende ansvarlige økonomiske kurs med fokus på økonomisk styring og prioritering af midlerne på såvel kort som lang sigt. Væksten, forventninger fra kommunens borgere og en omverden i forandring stiller krav om en fortsat robust økonomi og sikker økonomisk styring.

Vi står foran en tid med mange reformer, der skal implementeres frem mod 2030. Reformerne har stor betydning for udviklingen af velfærdsområderne, kommunens økonomi m.v., og er derfor et vigtigt fokusområde i budgetprocessen. En grøn og bæredygtig fremtid og klimaindsatsen står fortsat højt på dagsordenen. Vi har også fokus på Vejle Kommunes konkurrencekraft, da det er en grundlæggende forudsætning for, at vi kan lykkes i fremtiden og skabe gode rammer og livskvalitet for den enkelte borger.

Med denne budgetstrategi sætter Økonomiudvalget gang i budgetprocessen og udarbejdelse af et budget 2026 i balance. En proces, hvor medinddragelse og høringer indgår som en vigtig del.

God arbejdslyst!


Jens Ejner Christensen
Borgmester

Årets strategi

Budgetstrategi 2026 danner udgangspunkt for udarbejdelse af Vejle Kommunes budget for perioden 2026-2029. I budgetstrategien udstikkes rammerne for budgetprocessen og den overordnede styring af budgetlægningen.

Formålet med strategien er at:

- Sætte retning
- Øge det langsigtede fokus
- Give mulighed for politisk prioritering
- Sikre en klar ansvarsfordeling

Overskriften for årets budgetstrategi er:



Ved budgetlægningen for 2026 sættes der således fokus på den forandringstid, som Vejle Kommune skal navigere i på en modig og fremsynet måde. Vi stræber efter at være „et skridt foran“, så vi er godt rustet til at imødegå de krav og udfordringer, som fremtidens forandringer medfører, men også gribe de muligheder, der kommer med forandringerne. Vores fokus på fremtidens Vejle i en verden præget af mange forandringer understøttes blandt andet gennem de politiske temadrøftelser og prioriteringer, der foretages i budgetprocessen.

Budgetstrategien tager udgangspunkt i budgetforliget og det vedtagne budget for 2025. Det økonomiske udgangspunkt for årets budgetlægning er en sund økonomi og et budget i balance. Den ansvarlige økonomiske politik fortsætter i budgetlægningen for 2026 med fokus på sikker økonomisk styring, omprioritering og tilpasning indenfor de økonomiske rammer. Som en del af budgetlægningen er der krav om et årligt omprioriteringsbidrag på 5 mio. kr.

Byrådets vision sætter den fremtidige retning for Vejle Kommune. Fokusområderne i budgetstrategien skal understøtte byrådets vision for fremtiden og arbejdet med at sikre optimale løsninger og velfærd til gavn for byens borgere og virksomheder. I dette års strategi sættes der som en del af budgetlægningen fokus på sikker økonomisk styring, reformer, grøn og bæredygtig fremtid samt livskvalitet og konkurrencekraft. Jf. budgetforliget for budget 2025 skal der i budgetarbejdet desuden være fokus på at skabe størst mulig værdi og udvikle nye løsninger, der kan gøre kommunen endnu bedre.

Budgetstrategien lægger op til en budgetproces med løbende involvering af Byrådet i form af temadrøftelser frem til Byrådets 1. behandling af budgetforslaget. Temamødet i april er Byrådets „budgetåbningsdebat“, der tager udgangspunkt i budgetstrategiens fokusområder. På temamødet i juni præsenteres udvalgenes budgetudfordringer samt vigtige budgettemaer og indsatser. På det sidste temamøde i august præsenteres tværgående temaer, som Direktionen har arbejdet med på tværs af organisationen.

Fokusområder

Til at understøtte „Vejle – på forkant i en forandringstid“ er valgt følgende fokusområder ved budgetlægningen for 2026:



Byrådets vision – Vejle med Vilje

Vi er fælles om fremtiden! Det står i Byrådets vision. Med visionen sætter Byrådet den fremadrettede retning for Vejle Kommune, og visionen indgår som et overordnet parameter ved udarbejdelsen af det kommende års budget.

Visionen indeholder nedenstående tre stærke ambitioner, der er afgørende for, at Vejle Kommune imødegår fremtidens udfordringer og potentialer:

- Vi er noget for hinanden
- Vi giver mere end vi tager
- Vi former fremtiden med mod

Sikker økonomisk styring

Budgetstrategien er et styringselement i den gode økonomistyring og indgår som en del af Vejle Kommunes økonomiske politik. Det er her de overordnede rammer for udarbejdelse af et budget i balance fastsættes. God økonomistyring er også at sikre økonomisk balance i de kommende år og i budgetstrategien er der et langsigtet fokus frem til 2033. Økonomisk balance har høj prioritet ved budgetlægningen og målsætningen er, at der på det skattefinansierede område er balance i budgetåret og de tre overslagsår.

Ved budgetlægningen for 2026 lægges fortsat vægt på omstilling, nytænkning, optimering og innovation. Et stigende udgiftspres på mange udgiftsområder øger behovet for dette. Faste principper som rammeoverholdelse, ansvarlighed i udvalgene og stor ressourcebevidsthed er helt centrale. Det er afgørende, at fagudvalgene fortsat tager ansvar for omprioritering og tilpasninger inden for den ramme, udvalget råder over. Økonomistyringen sikres desuden gennem løbende omstillinger og ved decentralisering af kompetence og ansvar til de udførende led.

Budgetstrategi 2026

Regeringen og Kommunernes Landsforening har i de seneste års økonomiaftaler sat fokus på tilpasning af de offentlige udgifter via omprioriteringer inden for den samlede offentlige sektor. Jf. Vejle Kommunes budgetforlig for 2025 er der krav om et årligt omprioriteringsbidrag på 5 mio. kr. jf. særskilt afsnit.

Regeringsgrundlaget „Ansvar for Danmark“ understreger, at der frem mod år 2030 vil være et begrænset økonomisk råderum. Dette resulterer bl.a. i, at der vil blive gennemført en række reformer, som skal understøtte fremdriften i dansk økonomi. For landets kommuner er der udsigt til mindre bureaukrati og større grad af frisættelse, men samtidig også et større økonomisk krav. De fremadrettede besparelser som følge af reformerne forventes at indgå i de kommende års økonomiaftaler.

I lighed med landets øvrige kommuner står Vejle Kommune i et krydspres med arbejdskraftmangel, høje forventninger fra borgerne og stramme økonomiske rammer. Udsigterne for de kommende års økonomiske situation, forventningerne til økonomiaftalen for 2026 og det stigende udgiftspres stiller i høj grad krav om sikker økonomisk styring.

Forandring med reformer

Ved budgetlægningen for 2026 vil vi have et særligt fokus på de mange reformer, der skal implementeres i kommunerne frem mod 2030. Kommunerne implementerer løbende reformer, men sjældent har der

været så mange forandringer samtidig. Det kræver en særlig indsats og plan for implementeringsarbejdet.

Reformerne kan opdeles i 6 hovedspor:

1. Skole
2. Ældre
3. Social
4. Grøn Trepert
5. Sundhed
6. Beskæftigelse

Reformerne bærer præg af sektorfaglighed og der er ikke tale om et samlet „program“. Samtidig rummer reformerne dog potentialet til at styrke helhedsperspektivet i velfærdsydelserne. Hvis kvaliteten skal styrkes, er det afgørende, at vi har fokus på helheden og det tværgående perspektiv.

I reformerne er der bl.a. fokus på:

- **Frisættelse:** Forenkling og statslig deregulering og for at skabe større fagligt handlerum.
- **Faglige løsninger og udvikling af kvalitet:** Krav om faglig forandring og implementering af nye opgaver, metoder og tilgange.
- **Borgeren i centrum:** Øget selvbestemmelse og indflydelse til den enkelte borger og større helhedsperspektiv i opgaveløsningen.

- **Samspil med andre aktører:** Større fokus på samarbejde med private leverandører, civilsamfund og pårørende.

Hvilken betydning reformerne får for Vejle Kommunes økonomi og kvaliteten i velfærden afhænger af, hvilken strategi vi vælger og hvornår vi går i gang. Ved en aktiv strategi bruges reformerne aktivt politisk og ses som anledning til lokal udvikling og håndtering af de strukturelle udfordringer. Reformerne vil kræve en proaktiv indsats for at undgå økonomiske tab. „Forandring med reformer“ er således et vigtigt fokusområde i budgetlægningen for 2026 – både i forhold til udviklingen af velfærdsområderne og af hensyn til den fremtidige økonomi.

Livskvalitet og konkurrencekraft

Vejle Kommune skal også i fremtiden være et attraktivt sted at bo og leve. For borgere i alle aldre og for virksomheder på tværs af brancher og kommunens geografi. Derfor vil vi arbejde for at sikre de bedste rammer for menneskers livskvalitet igennem hele livet, og for gode vilkår for fortsat vækst og udvikling i arbejdspladser og vores erhvervsliv. Målet er en attraktiv kommune og livskvalitet for den enkelte – for børn, unge og ældre.

Vi vil udvikle vores velfærd, styrke sundhed og trivsel, og arbejde for, at Vejle Kommune også i årene frem er en attraktiv kommune at bo, leve og drive virksomhed i. Vores befolkningstilvækst kræver også,

at vi investerer i Vejle Kommunes natur, kultur-, og foreningsliv, og attraktiviteten skal udvikles i både byer og land. Derfor skal arbejdet med at udbygge Vejle Kommunes position som en af Danmarks førende kommuner inden for natur- og friluftsliv fortsættes.

Vejles Kommunes samlede konkurrencekraft er en grundlæggende forudsætning for, at vi også i fremtiden kan lykkes med at fastholde kvalitet og service. Derfor vil vi have fokus på at styrke rammerne om det, vi skal leve af. Nu og i fremtiden. Det er særligt vigtigt i en tid med krig og økonomisk usikkerhed i Europa. Vi vil arbejde for at forny og udvikle Vejle Kommune i takt med samfundets udvikling og under nye forudsætninger for at skabe vækst.



Konkurrencekraften skal styrkes gennem et bredt udbud af uddannelser, et stærkt erhvervsliv, iværksæteri og innovation med afsæt i en ny erhvervspolitik, samt udlæg af erhvervsjord centralt og decentralt. Vi vil understøtte bosætningen med nye boliger, skabe robusthed i den trafikale infrastruktur og energiforsyning og have fokus på Vejle Kommunes byer og lokalsamfund som dynamoer for kultur, detailhandel, fællesskaber og det levede liv.

Vi vil skabe plads til væksten. Bosætningsperspektivet skal fokusere på, hvorhen og hvordan vores byer skal udvikle sig, på plangrundlaget vedr. strategiske opkøb af jord, befolkningsprognosen, kapacitet i skoler og daginstitutioner, på indsatser for tiltrækning af videregående uddannelser og på en udvikling, hvor vi sætter naturen først.

Samtidig vil vi sikre en by- og boligudbygning, der dels imødegår fremtidens behov i en ændret befolknings sammensætning med flere ældre og flere internationale borgere, og som dels sikrer studie- og ungdomsboliger og attraktive bymiljøer til et stigende antal studerende, herunder i udviklingen af det kommende universitetsmiljø i Vejle midtby. Vi vil have fokus på, at et kommende campus i Vejle midtby kobles til byens fysiske udvikling, til bylivet og til Vejles identitet og tiltrækningskraft som stærk regional videns- og erhvervsby.

Udbygningen af den overordnede infrastruktur, herunder den grønne mobilitet, er en grundlæggende

forudsætning for udviklingen af Vejle Kommune og de kommende årtiers udvidelse af Vejle by.

Befolknings-, erhvervs-, og boligudviklingen danner baggrund for budgetlægningen af de kommende års udgifter og indtægter.

Grøn og bæredygtig fremtid

Klimaforandringerne er en af vor tids største samfundsudfordringer, der i dag lokalt i Vejle Kommune har konsekvenser af vildt vejr med hyppigere og voldsommere nedbør, der blandt andet resulterer i oversvømmelser i Vejle midtby fra åerne. Samtidig ved vi, at en stormflod – med oversvømmelse fra fjorden – er en af de største trusler mod midtbyen.

Derfor vil vi passe på klimaet i alt, hvad vi gør – gennem forebyggelse og tilpasning. Vi vil handle klogt, langsigtet og med fokus på at skabe løsninger, der sikrer at tilpasningen sker med øje for den samlede fremtidige udvikling og attraktivitet i Vejle by og kommune. Klimatilpasningsprojektet 'Membranen' er et godt eksempel på, hvordan stormflodssikring og byudvikling kommer til at skabe værdi på flere bundlinjer i byens udvikling.

Byrådet prioriterer klimaindsatsen højt, og Vejle Kommunes borgere er optaget af fremdrift og handlinger på klimadagsordenen. Vejle Kommune er godt i gang med implementeringen af de store greb i Klimaplanen, i tæt partnerskab med forsyningsvirksomheder, pri-

vate virksomheder, boligforeninger, brancheorganisationer med flere. Her skal også det aktive medborgerskab og civilsamfundets rolle og kapacitet inddrages og udvikles i indsatsen.

Arbejdet med at implementere klimahandlingsplanen, risikostyringsplan og stormflodsstrategien skal fortsættes med åbenhed for, at dagsordenen for klimatilpasning kan udvikle sig løbende. Det gælder især ift. fokus på indsatser rettet mod klima- og stormflods-sikringen af Vejle by.

I de kommende år igangsættes arbejdet med arealomlægning, skovrejsning og strategiske jordopkøb i udmøntningen af Den Grønne Trepert.

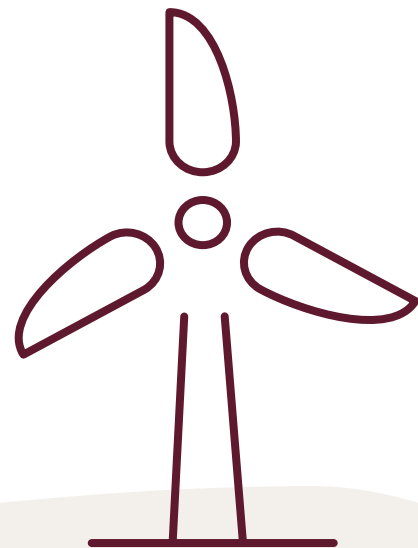
Vejle Kommunes Klimaplan viser vejen mod en reduktion af CO₂-aftrykket fra Vejle Kommune som samfund samt indsatser til forbedringer af kommunens eget klimaaftryk – herunder med fokus på bygninger og mobilitet med afsæt i fagudvalgenes klimahandlingsplaner.

Vi vil arbejde for:

- Investering i naturbaserede løsninger med merværdi i forhold til eksempelvis rekreative områder eller biodiversitet, der understøtter klimaplanens indsatser.
- Udbygning af fremtidens grønne energiforsyning og grønne infrastruktur.

- Konkrete tiltag til at håndtere havvandsstigninger og stigende nedbørsmængder med afsæt i stormflodsstrategien og risikostyringsplan.
- Projekter og partnerskaber med brancher, sektorer og civilsamfundet om at realisere den meget store del af udledningen, der skabes i borgernes liv og virksomhedernes drift.

Investering, omprioritering og omstilling ift. den grønne omstilling vil skulle ske kommunalt, hos forsyningselskaber, hos private virksomheder og i husholdninger.



Det økonomiske udgangspunkt

Det økonomiske udgangspunkt for Vejle Kommunes budgetlægning for 2026 er et budget 2025, hvor der på det skattefinansierede område er balance i 2026 og 2027 samt et årligt overskud i 2028 og frem. Dette fremgår af tabellen nedenfor.

Det gennemsnitlige overskud i perioden 2026-2033 er 150 mio. kr. Det svarer til ca. 2,6 pct. af kommunens samlede serviceudgifter.

Resultatet på det skattefinansierede område er beregnet på baggrund af budgetoverslagsårene i vedtaget budget 2025. Der er i 2029-2033 medregnet det forudsatte niveau vedr. afdrag på lån.

Desuden er den besluttede årlige reduktion på 5 mio. kr. vedr. omprioreringsbidrag – jf. særskilt afsnit – medtaget i nettoresultatet. Det er således en forudsætning for overskuddets størrelse i de enkelte år.

Budgetstrategi 2026-2033								
Beløb i mio. kr. "-" = overskud	2026	2027	2028	2029	2030	2031	2032	2033
Nettoresultat vedr. det skattefinansierede område	0,0	0,0	-187,7	-193,8	-197,7	-200,5	-203,2	-217,4

I nettoresultatet for 2026 indgår et hensat beløb på 100,1 mio. kr. som følge af anlægsrevision ved budgetlægningen for 2024 og 2025. Desuden er indeholdt en indtægt på 91,6 mio. kr. vedr. efterregulering af skat/tilskud som følge af selvbudgettering.

I nettoresultatet for 2027 er indeholdt en indtægt på 149,3 mio. kr. vedr. efterregulering af skat/tilskud som følge af selvbudgettering. Desuden indgår et hensat beløb på 2,8 mio. kr. som følge af anlægsre-

vision for 2024 og 2025. I 2028 udgør det hensatte beløb 18,3 mio. kr. i indtægt.

Forventningerne til økonomien i 2026 er behæftet med en vis usikkerhed. Det skyldes bl.a., at konsekvenserne af økonomiaftalen for 2026 endnu ikke kendes og dermed er de økonomiske rammer for de kommende år endnu ikke konkretiseret. Det medfører bl.a. usikkerhed i forhold til tilskudssiden, drifts- og anlægsrammer, krav om yderligere effektivisering m.v.

Model for balance



Reserverede midler fra tidligere år

Evt. merfinansering fra økonomiaftale

Årligt omprioriteringsbidrag

Løbende optimering på arbejdsmarked

Evt. reservere midler til kommende år

Årligt omprioriteringsbidrag

Jf. budgetforliget for 2025 er der krav om et årligt omprioriteringsbidrag på 5 mio. kr. Det svarer til knap 0,1 pct. af de samlede serviceudgifter.

Det er vigtigt, at der alle steder i organisationen arbejdes med optimering. Det kræver, at tilbud og indsatser kigges efter i sømmene, så det, der skaber værdi, prioriteres og det, der skaber mindre værdi, stoppes. Alle forvaltninger er derfor underlagt et om-

prioriteringsbidrag. Det forventes at alle forvaltninger kan levere dette bidrag uden, at det forringer kvaliteten for borgerne eller kommunen som helhed. Udmøntning af omprioriteringsbidraget indgår i udarbejdelsen af det tekniske budgetforslag.

Omprioriteringsbidraget på i alt 5 mio. kr. i 2026 er fordelt pr. udvalg jf. tabellen nedenfor.

Årligt omprioriteringsbidrag – fordeling pr. udvalg (serviceudgifter)	
1.000 kr.	Omprioriteringsbidrag 2026
Økonomiudvalget	-568
Teknisk Udvalg	-234
Klima-, Natur- og Miljøudvalget	-33
Børne- og Familieudvalget	-2.234
Seniorudvalget	-951
Sundheds- og Forebyggelsesudvalget	-153
Voksenudvalget	-573
Arbejdsmarkedsudvalget	-46
Kultur- og Idrætsudvalget	-177
Lokalsamfund og Nærdemokrati	-5
Beredskabskommission	-26
I alt	-5.000

Prioriteringsmodel

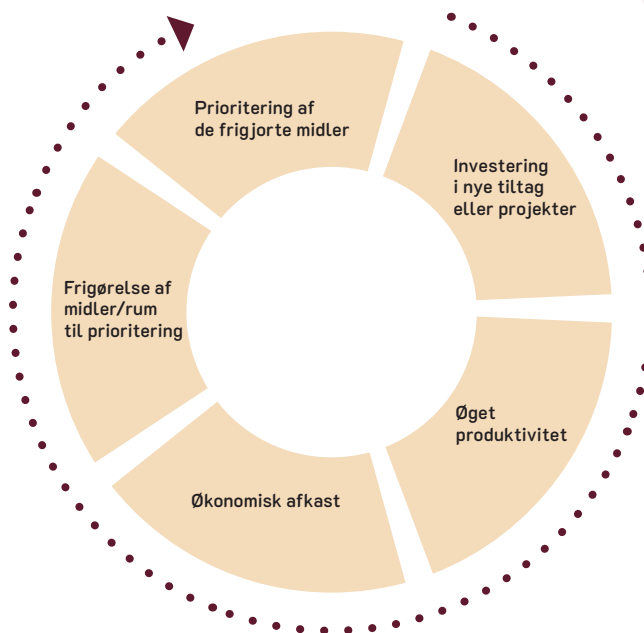
Den godkendte prioriteringsmodel er en årlig metode, der indgår som en del af budgetlægningen. Prioriteringsmodellen er et redskab til at understøtte udvalgenes decentrale arbejde med omstilling og fornyelse. Udvalgene har rammestyring indenfor eget budgetområde. Det kræver, at udvalgene løbende arbejder med at skabe økonomisk handlerum indenfor egen ramme. Modellen kan samtidig understøtte den fremtidige gennemførelse af en omfattende frisættelse af den offentlige sektor med styrkelse af det lokale ansvar jf. regeringsgrundlaget.

Metoden består af følgende:

- Investering i nye tiltag eller projekter
- Øget produktivitet
- Økonomisk afkast
- Frigørelse af midler/rum til prioritering
- Prioritering af de frigjorte midler

Udvalgene investerer egne midler i nye tiltag eller projekter, der forøger produktiviteten og giver et økonomisk afkast. Herved frigøres midler til prioritering. Dette er en tilbagevendende cyklus, som skal sikre en fremtidig frigørelse af midler til politisk prioritering af nye tiltag og medfinansiering af udvalgenes økonomiske udfordringer.

Processen er illustreret til højre.



Desuden vurderer de enkelte udvalgsområder opgaveporteføljen mht., om der er opgaver i dag, som ikke skal laves fremover og derved kan bidrage til omprioritering af midler.

Prioriteringsmodellen skal sikre politisk handlerum inden for udvalgenes egne rammer og – hvis det er nødvendigt – på tværs af udvalgene. Dette afhænger af den økonomiske situation og eventuelle politiske ønsker om prioritering på tværs af udvalgene de enkelte år – f.eks. det årlige omprioriteringsbidrag.

Økonomiske styringsprincipper

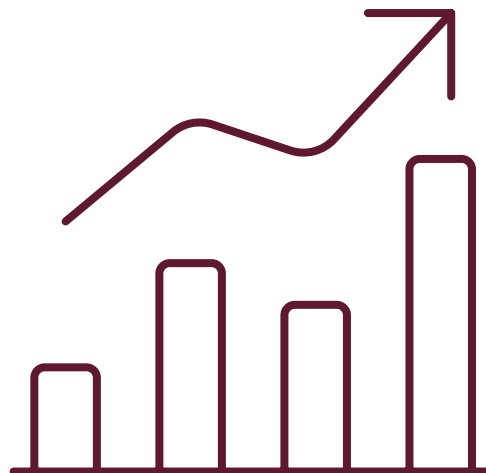
Vejle Kommune har vedtaget et overordnet regelsæt for styringen af kommunens økonomi. Regelsættet består af et hoveddokument og underliggende bilag.

Formålet er blandt andet at sikre en effektiv og sikker forvaltning af de økonomiske ressourcer på alle niveauer i kommunen. Regelsættet giver ledere og øvrige budgetansvarlige et fælles grundlag for den løbende økonomistyring.

Filosofien bag principperne er bl.a.:

- Sikker økonomisk og holdningsmæssig styring
- Stram styring af udgifterne
- Stor ressourcebevidsthed
- Løbende omstilling
- Decentralisering af kompetence og ansvar til de udførende led
- Koncern- og helhedsstyring

Holdningen i Vejle Kommune er:



- Alle områder er som udgangspunkt styrbare
- Budgetrammer skal overholdes
- Ønsker om tillægsbevillinger skal ledsages af forslag til kompenserende besparelser på udvalgets andre områder

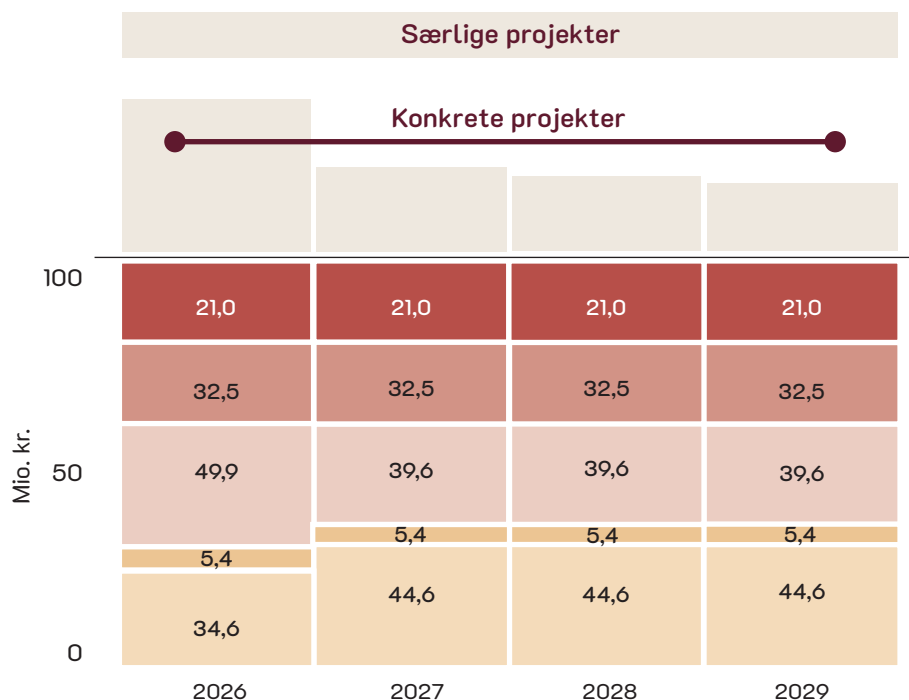
Anlægsmodel

Anlægsmodellen er en fleksibel ramme, der sikrer en række basale anlægsaktiviteter på et acceptabelt minimumsniveau. Modellen, som er vedtaget af Byrådet, fortsætter uændret i budgetlægningen for 2026. Anlægsmodellen opdeler anlægsbudgettet i særlige projekter, konkrete projekter og et basisbudget med 5 delområder.

Basisbudgettet dækker områderne infrastruktur, natur- og miljømyndighed, klimaskærm, vedligehold

og nyanlæg. I perioden 2026-2029 udgør basisbudgettet gennemsnitligt ca. 143 mio. kr. pr. år.

Ud over basisbudgettet indeholder anlægsmodellen konkrete projekter og særlige projekter. Størrelsen af de konkrete projekter varierer fra år til år afhængig af de afsatte midler. Som udgangspunkt gennemføres der i 2026 konkrete projekter for netto ca. 446 mio. kr. De særlige projekter kører i „lukkede“ kredsløb, og har en særlig finansiering.



De særlige projekter kører i lukkede kredsløb og har en særlig finansiering.

Størrelsen af de konkrete projekter varierer fra år til år afhængig af de afsatte midler. Hvert projekt er et aktivt tilvalg.

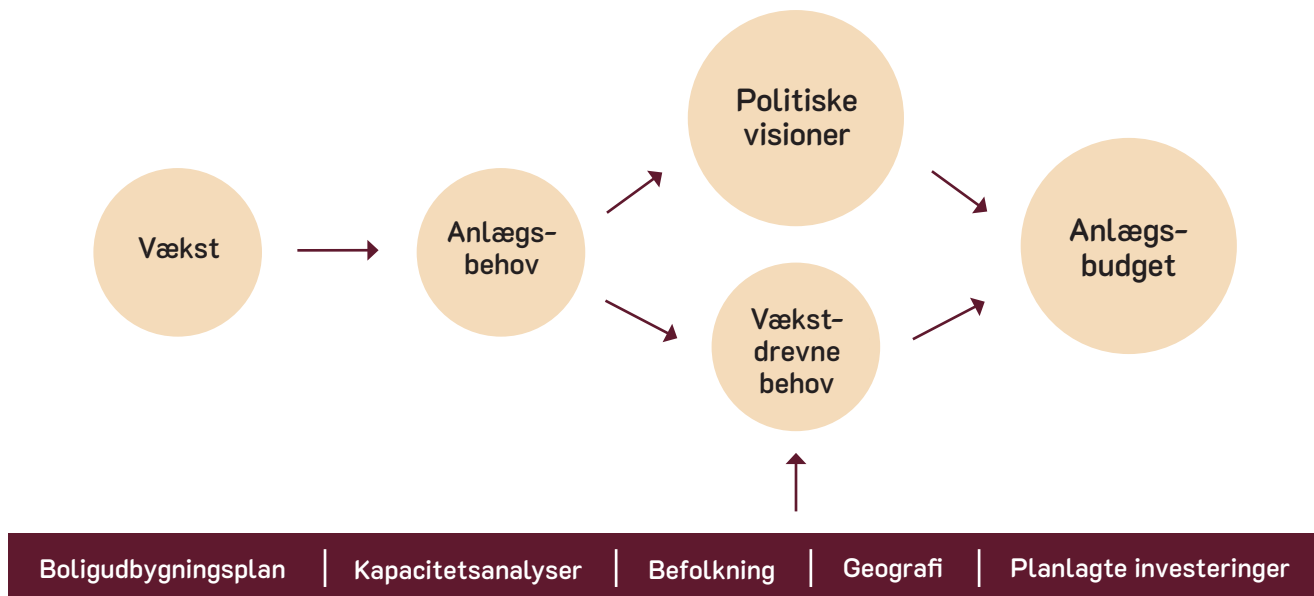
Basisbudget på 143 mio. kr. (gennemsnit 2026-2029)

- Nyanlæg
- Vedligehold
- Klimaskærm
- Natur- og Miljømyndighed
- Infrastruktur

Anlægsproces

Til brug for den politiske prioritering af kommende konkrete projekter er der en proces, hvor der, udover de politiske visioner, også tages udgangspunkt i de

kapacitetsmæssige behov, der bl.a. opstår som følge af Vejle Kommunes befolkningsmæssige og geografiske sammensætning.



Fagudvalgene opdaterer de nuværende og udarbejder nye kapacitetsanalyser, der redegør for de behov og udfordringer, der måtte være. Definitionen af kapacitetsanalyserne omfatter også afledte kapaciteter. Dette arbejde foregår i fagudvalgene hen over foråret. De budgetmæssige behov og udfordringer, der er afledt af kapacitetsanalyserne, indgår i den videre bud-

getlægning og de samlede politiske forhandlinger frem til budgettets vedtagelse (budgetlægningens spor 2) Ved fremlæggelse af behovet for kommende projekter bør fagudvalgenes prioritering ske under hensyntagen til den udmeldte anlægsramme fra Økonomiaftalen mellem Regeringen og Kommunernes Landsforening samt historiske gennemførte anlægsniveauer.

Proces og opgavefordeling

Som start på budgetlægningen for 2026-2029 godkender Økonomiudvalget budgetstrategi, budgetproces og politisk tidsplan.

Budgetlægningen foregår i to spor:

Spor 1: Det tekniske budgetforslag

Spor 2: Oplæg til budget i balance

Spor 1 – Det tekniske budgetforslag

I budgetlægningens spor 1 udarbejdes det tekniske budgetforslag. Økonomiudvalget udmelder driftsrammer for fagudvalgenes serviceudgiftsområder. Fagudvalgene udarbejder det tekniske budgetforslag og løser egne økonomiske udfordringer inden for de udmeldte driftsrammer.

I det tekniske budgetforslag indgår også udvalgenes overførselsudgiftsområder og det brugerfinansierede område. Udgangspunktet for disse områder er det vedtagne budget 2025 samt den forventede udvikling og politiske målsætninger på området – herunder Vejle Kommunes andel af den samlede ramme for overførselsudgifter på landsplan.

Desuden indgår det teknisk anlægsbudgetforslag 2026-2029. Efter Økonomiudvalgets behandling sendes anlægsbudgetforslaget til orientering i fagudvalgene og indgår i det samlede tekniske budgetforslag og den videre politiske behandling efter sommerferien.

I august-september kendes de endelige forudsætninger for budgetlægningen bl.a. som følge af økonomiaftalen mellem Regeringen og Kommunernes Landsforening. Der vil indtil da kunne ske ændringer i budgettet på alle områder. Det tekniske budgetforslag 2026-2029 fremsendes til Byrådets 1. behandling.

Spor 2 – Oplæg til budget i balance

Det andet spor i budgetlægningen er udarbejdelse af oplæg til budget i balance. Direktionen udarbejder et oplæg til budget i balance for Økonomiudvalget. Oplægget udarbejdes med udgangspunkt i budgetstrategien og på baggrund af forudsætningerne for budgetlægningen 2026, herunder økonomiaftalen mellem Regeringen og Kommunernes Landsforening.

Økonomiudvalgets oplæg til budget i balance foreligger som et forhandlingsoplæg til Byrådets budgetforhandlinger.

Udmøntning af anlægspuljen til konkrete projekter indgår i budgetlægningens spor 2 som en del af de politiske prioriteringer og budgetforhandlinger. Anlægspuljen udgør 95 mio. kr. i 2026, 110 mio. kr. i 2027, 115,2 mio. kr. i 2028 og 137,4 mio. kr. i 2029. I budgetlægningens spor 2 indgår desuden de budgetmæssige konsekvenser af forskydninger mellem budgetår og budgetoverslagsår vedr. eksisterende anlægsprojekter.

Budgetudfordringer og tværgående temaer

Ved budgetlægningen for 2026 fastholdes nedenstående tre kategorier af budgetudfordringer/-temaer, der indgår i budgetlægningens spor 2.

1. De „grønne“: ændring af serviceniveau/bevillinger der bortfalder.
2. De „blå“: vigtige budgettemaer og indsatser.
3. De „pink“: tværgående temaer og opgaver.

Ad 1 og 2:

Til brug for de politiske drøftelser og den samlede politiske prioritering udarbejdes for hvert udvalgsområde et budgetnotat. Budgetnotatet beskriver kort udvalgets budgetudfordringer i 2026 som følge af

ændring af serviceniveau/ bevillinger der bortfalder (de „grønne“). Indholdet præsenteres på Byrådets temamøde i juni sammen med udvalgets øvrige budgetudfordringer vedr. vigtige budgettemaer og indsatser (de „blå“).

Ad 3:

Som en del af budgetlægningens spor 2 arbejder Direktionen med tværgående temaer og opgaver (de „pink“), hvor vi som kommune er helhedsorienteret og kigger på tværs af organisationen. Temaerne forelægges til godkendelse i de berørte fagudvalg i juni måned og præsenteres samlet for Byrådet på et budgettemamøde i august.

Budget-temamøder for Byrådet

Opstart af budgetprocessen for 2026 indledes med en budgetåbningsdebat for Byrådet 7. april 2025. Til brug for åbningsdebatten udarbejdes et budgetblad, hvor Byrådet præsenteres for en række temaer og konkrete emner indenfor budgetstrategiens fokusområder.

På et budget-temamøde 24. juni 2025 præsenteres udvalgenes budgetudfordringer i 2026 vedr. drift og anlæg (de „grønne/blå“). Desuden gennemgås aftalen mellem regeringen og Kommunernes Landsforening om kommunernes økonomi i 2026.

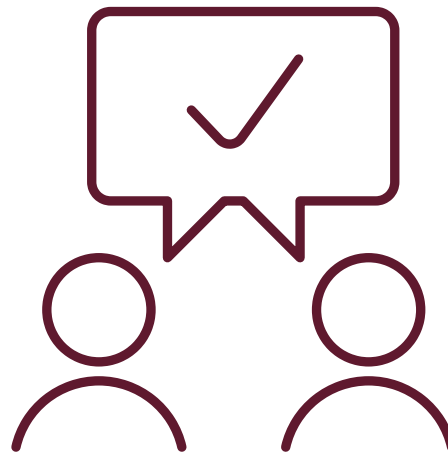
På det sidste budget-temamøde 25. august 2025

præsenteres tværgående temaer (de „pink“) for Byrådet. Desuden fremlægges Økonomiudvalgets oplæg til budget i balance. Oplægget danner udgangspunkt for de efterfølgende politiske budgetforhandlinger.

Fokus på personalemæssige processer

Som en vigtig og integreret del af budgetprocessen skal der i forbindelse med budgetlægningen ske inddragelse af Vejle Kommunes MED-system jf. MED-reglerne. Inddragelse sker på relevant Lokal-, Fag- og HovedMED niveau. Der afholdes i løbet af budgetprocessen to fællesmøder mellem Økonomiudvalget og HovedMED. Det sidste møde holdes, når oplæg til budget i balance foreligger. HovedMED's procedure-retningslinjer vedr. rammer for budgetlægningen er flg.:

„Et 'normalt år' er kendetegnet af et årshjul, som giver overblik over forløbet for budgetlægningen for det kommende år. Derudover laver Økonomiudvalget hvert år en budgetstrategi, som beskriver den økonomiske kurs i Vejle Kommune i en given periode. Budgetstrategien beskriver endvidere, hvordan relevante MEDudvalg inddrages rettidigt i budgetprocessen“.



Opgavefordeling

Opgavefordelingen mellem Byrådet, Økonomiudvalget og fagudvalgene i forbindelse med udarbejdelsen af budgetforslag 2026-2029 er illustreret på næste side. Desuden skal Direktionen løse de anførte opgaver i samarbejde med Økonomiudvalget.

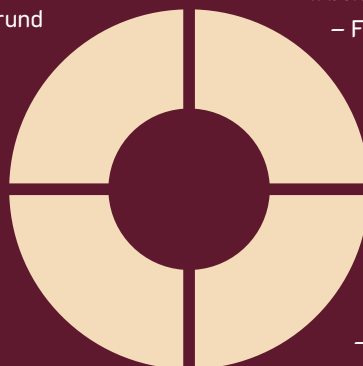


Byråd

- Udmønte årets økonomiaftale
- Temadrøftelse vedr. budgetstrategiens fokusområder, tværgående emner m.v.
- Temadrøftelse vedr. udvalgsområdernes budgetudfordringer, vigtige budgettemaer og indsatser
- Øvrige temadrøftelser i budgetfasen
- Behandle det tekniske budgetforslag fra Økonomiudvalget
- Gennemføre budgetforhandlinger på baggrund af oplæg til budget i balance
- Vedtage budget 2026-2029

Økonomiudvalg

- Vedtage budgetstrategi
- Fastsætte rammer
- Igangssette Direktionens arbejde
- Koordinere budgetarbejdet
- Temadrøfte og fremlægge det tekniske anlægsbudgetforslag
- Fremlægge teknisk budgetforslag til Byrådets 1. behandling
 - Fremlægge forslag til budget i balance



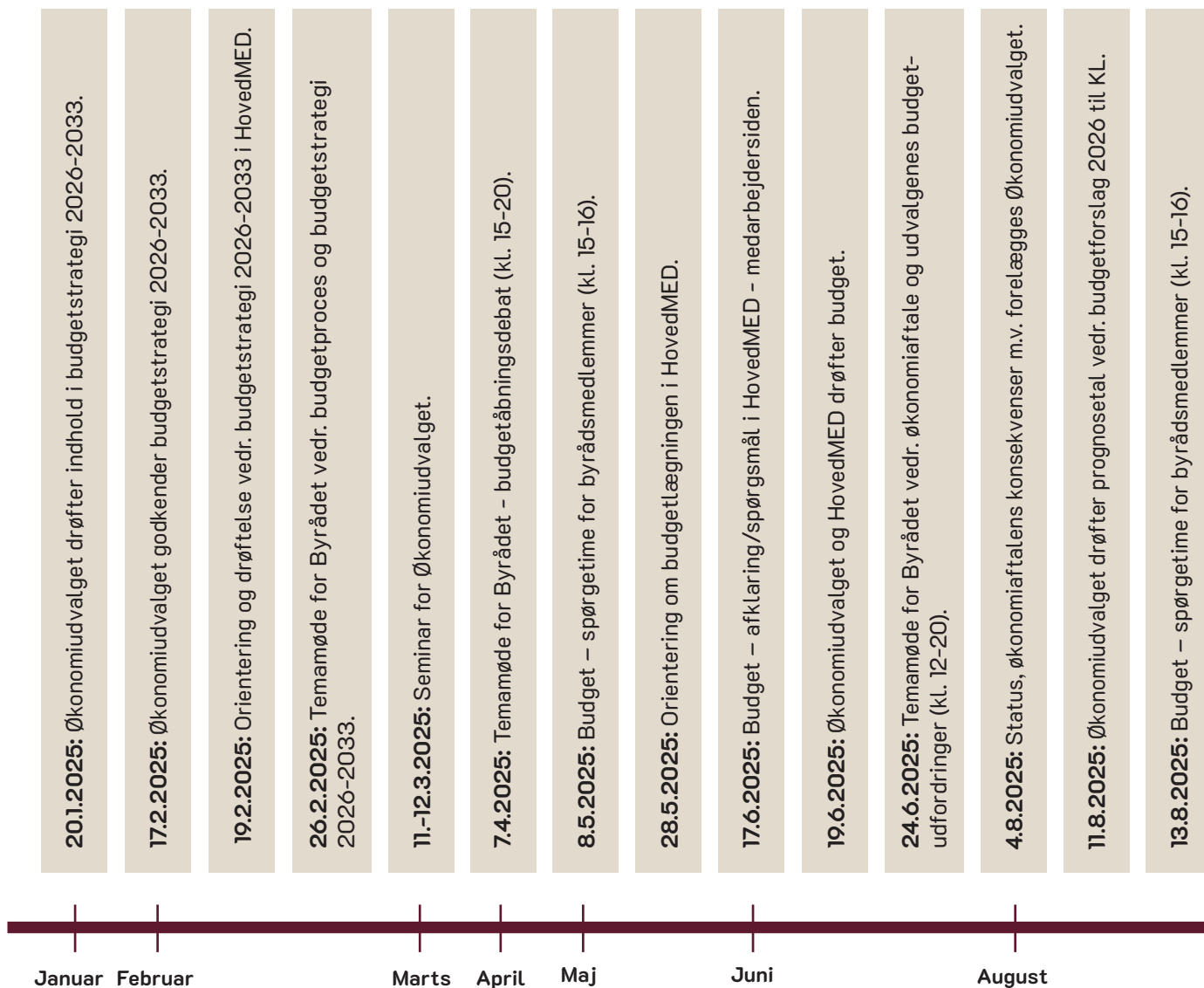
Fagudvalg

- Udarbejde teknisk budgetforslag
- Sikre balance i 2026-2029 ud fra de kendte rammer
- Udarbejde/opdatere kapacitetsanalyser på anlæg
- Drøfte udvalgets budgetudfordringer, vigtige budgettemaer og indsatser
- Arbejde med involvering af borgere, brugere, virksomheder og MED-system
- Overholde vedtaget budget 2025

Direktion

- Udarbejde oplæg til overordnet budgetstrategi til Økonomiudvalget
- Udarbejde oplæg til anlægsbudgetforslag til Økonomiudvalget
- Udarbejde oplæg med tværgående („pink“) temaer
- Understøtte fagudvalgenes budgetarbejde
- Udarbejde oplæg til budget i balance for Økonomiudvalget
- Overholde vedtaget budget 2025

Tidsplan for budgetstrategiens 2. Spor



18.8.2025: Lov- og Cirkulæreprogrammets konsekvenser for budget 2026-2029 forelægges Økonomiudvalget.

25.8.2025: Økonomiudvalget forelægges oplæg til budget i balance.

25.8.2025: Temamøde for Byrådet om tværgående temaer og oplæg til budget i balance (kl. 12-20).

26.8.2025: Budgetdrøftelse og orientering om oplæg til budget i balance i HovedMED – medarbejdersiden.

27.8.2025: Økonomiudvalget og HovedMED drøfter budget.

2.9.2025: Formøde/spørgsmål inden budgetforhandlinger (kl. 13-15).

3.9.2025: Byrådets 1. behandling af budgetforslag 2026-2029 (spor 1).

4.9.2025: Budgetforhandlinger.

16.9.2025: Orientering/status i HovedMED vedr. budgetforslag 2026.

19.9.2025: (kl. 12): Frist for fremsættelse af politiske ændringsforslag til budgetforslag 2026-2029.

22.9.2025: Økonomiudvalget orienteres om de indkomne ændringsforslag og forslag til afstemningsprocedure.

1.10.2025: Byrådets 2. behandling af det samlede budgetforslag 2026-2029.

September

Oktober

Nøgletal

Indenrigs- og Sundhedsministeriets nøgletal for regnskab 2023

Indenrigs- og Sundhedsministeriets nøgletal for regnskab 2023 – Beløb i kr.				
Nr.	Område	Vejle Kommune	Lands-gennem-snit	Forskel
32 (32)	Udgiftsbehov pr. Indbygger	69.694	70.664	-970
5 (3)	Nettodriftsudgifter pr. indbygger	61.320	67.757	-6.437
2 (2)	Nettodriftsudgifter til fælles udgifter til administration pr. indbygger ¹⁾	5.218	7.547	-2.329
41 (29)	Udgifter til folkeskolen (netto) pr. elev	80.285	82.080	-1.795
50 (39)	Udgifter (netto) til dagtilbud pr. 0-13 årig	34.541	38.182	-3.641
5 (13)	Nettodriftsudgifter til bibliotek/kultur/folkeoplysning pr. indbygger	1.050	1.607	-557
21 (20)	Udgifter til sundhedsydelse inkl. medfinansiering pr. indbygger	5.568	5.5751	-183
12 (8)	Udgifter til ældre pr. 67+ årig	42.122	49.559	-7.437

Tal i parentes er placering i regnskab 2022.

"-" foran beløb = mindreudgift

1) Nøgletal fra KL's opgørelse, da ministeriet ikke offentliggør tilsvarende nøgletal.

Officielle nøgletal på udgiftsniveau

Tabellen viser nøgletal fra Indenrigs- og Sundhedsministeriet for en række områder. Ministeriet har opgjort Vejle Kommunes udgiftsbehov til 69.694 kr. pr. indbygger, hvilket er under landsgennemsnittet, der er

70.664 kr. pr. indbygger. Udgiftsbehovet er opgjort ud fra befolkningens alder og sociale forhold. De øvrige nøgletal for Vejle Kommune ligger også under landsgennemsnit.





VEJLE
KOMMUNE

Økonomi- & Arbejdsmarkedsforvaltningen

Skolegade 1 · 7100 Vejle

Tlf.: 76 81 00 00

post@vejle.dk

www.vejle.dk