

# Nordkajen i Fjordbyen

22.04.26



VILHELM  
LAURITZEN

sted

A D E P T

studio [Kondens]

**Introduktion**

**Bydelsplanen**

**Det nye universitet**

**En nyt kvarter vokser frem**

# Introduktion

# Indledning - Ambitioner for Nordkajen

Nordkajen står overfor en transformation når dagens erhverv flytter ud for at give plads til et ny blandet bydel midt i Vejle.

Det er samarbejdet imellem Vejle byråd og SDU der baner vejen for transformationen, og danner et fantastisk grundlag for at skabe en bydel, der både giver værdi til hele Vejle og samtidig skaber de mest optimale rammer for en ny universitetsbygning på kajkanten.

Vi griber den vision og de ønsker og behov der oplistes i konkurrenceprogrammet. Særligt de 9 politiske ambitioner

har i vores interne proces fungeret som pejlemærker og tommelfingerregler for udviklingen af bydelen og bygningen.

Det handler om at skabe gode forbindelser, både fysisk og mentalt, så Nordkajen i fremtiden bliver hele Vejles kajkant.

Indeværende forslag repræsenterer en ambition om at forbinde Midtbyen og Nordkajen, det grønne og det blå, og de nyskabende eksperimenter med velkendte byudviklingsprincipper. Vejles ambitioner for den fjordnære by forbindes med SDUs nye campus,

og tilsammen skabes en ny, ung bydel langs kajen og i kontakt med vandet.

Universitetets studieliv forbindes med iværksætteri og foreningsliv i de gamle industribygninger og får Nordkajen til at summe af liv - døgnnet rundt.



## Vandet

Vandet er ikke en grænse, men en mulighed. Her formes en kant, hvor klimasikring og byliv smelter sammen og skaber merværdi. Ophold, bevægelse og uformelle møder foregår langs kajen, hvor hverdagsliv og årstidernes skiften bliver synligt. Nordkajen bliver et sted, man søger mod – for udsigten, nærværet og fornemmelsen af at være tæt på noget større.

## Hverdagen

Hverdagen på Nordkajen er drevet af skaberkraft og studieliv. Studerende, iværksættere, virksomheder og foreninger deler rum, viden og ambitioner i en bydel, der kan tilpasse sig og vokse over tid. Universitetet åbner sig mod byen og bliver en aktiv del af gadelivet. Gode forbindelser for gående og cyklister ind til midtbyen danner en by, hvor læring, arbejde og liv flyder naturligt sammen.

## Weekenden

Når tempoet skifter, tager byen nye former. Nordkajen bliver et sted for det uplanlagte – for fællesskaber, begivenheder og midlertidige greb, der opstår og forsvinder igen. Studieliv og fritid flettes sammen i en levende rytme, hvor der altid er noget i gang. Det er en bydel i bevægelse, formet af dem, der bruger den, og åben for det næste, der opstår.

# Fjorden der skabte byen

Landskabet omkring Vejle er et af de mest markante i Danmark og bærer tydeligt præg af istidernes formgivning. De dybe tunneldale og den smalle fjord skaber et dramatisk møde mellem højt og lavt, tørt og vådt.

Det var netop dette særlige landskabelige knudepunkt, hvor ådalen munder ud i fjorden, der dannede grundlaget for byens opståen. Vejle blev etableret ved et naturligt

vadested, hvor det var muligt at krydse vandløbet, og hvor forbindelsen mellem opland og kyst kunne opretholdes.

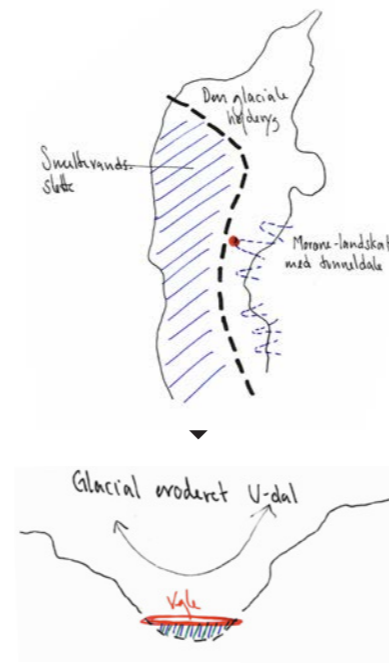
I takt med byens vækst udviklede relationen til vandet sig. De tidlige strukturer var tæt knyttet til åen, som fungerede både som transportvej og ressource, mens fjorden gradvist fik større betydning i takt med handelens udvikling. Gennem middelalderen og frem mod industrialiseringen blev landskabet løbende bearbejdet med

kanaler, opfyldninger og havneanlæg, der muliggjorde en mere intensiv udnyttelse af kystzonen.

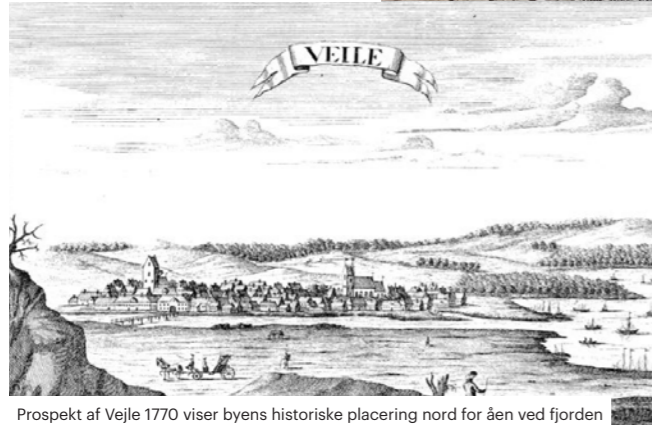
På trods af disse indgreb var byen fortsat præget af en tæt sammenhæng mellem bebyggelse og landskab. Den historiske midtby voksede frem i en skala tilpasset terrænet med veldefinerede gaderum, varierede facader og saddeltage, hvor kontakten til vandet og de omkringliggende landskabsformer forblev nærværende.



Tegning af Vejles tætte sammenhæng til vandet



Stedets egenart; et istidslandskab



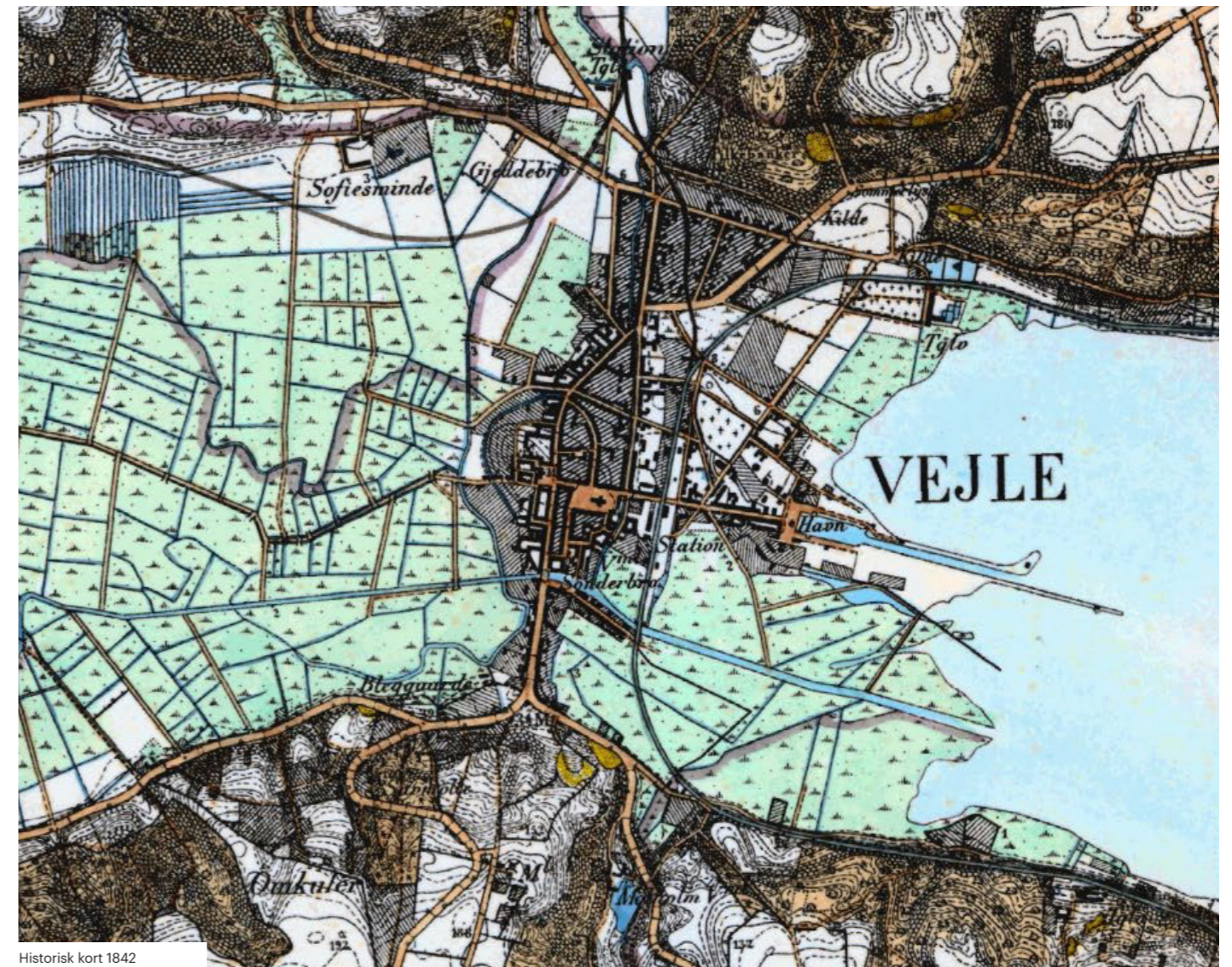
Prospekt af Vejle 1770 viser byens historiske placering nord for åen ved fjorden



Aktiv brug af vandet til sport og udfoldelse



Bebyggelse med kontakt til vandet



Historisk kort 1842

## Byen, naturen og vandet

Fra sin oprindelse har Vejle by været stærkt forbundet med natur og vand. Med byudviklingen i Fjordbyen genetableres denne forbindelse, og her spiller Nordkajen en særlig rolle som bindeled imellem den historiske by og den 'nye' by ved vandet.

## Historisk sammenhæng

Kortet illustrerer hvordan byen, naturen og vandet hang tydeligt sammen i Vejles præindustrielle fortid. Særligt tydeligt er den centrale akse mellem kirken og havnen, der skaber et definerende byrumsforløb mellem midtbyen og den gamle havn.

# Udgangspunkt i landskabets egenart

I dag fremstår fjorden stadig som det dominerende landskabstræk, der forbinder det store istidslandskab med Vejle. Men hvor mødet mellem by og vand tidligere var præget af gradvise overgange og dynamiske landskabsrum, opleves havnen nu i højere grad som en teknisk og skarp afgrænsning.

Det oprindelige samspil mellem terræn, vand og by er delvist trængt i baggrunden, selvom landskabets kvaliteter fortsat findes i variationen og de skiftende overgange mellem tørt og vådt.

Potentialet ligger derfor i at genopdage og videreudvikle disse iboende kvaliteter og styrke forbindelsen mellem by og fjord.

I transformationen af Nordkajen, og det allerede pågående arbejde med grønt og blå i udviklingen af Fjordbyen, ser vi et stort potentiale i at genaktivere disse landskabelige principper. Med afsæt i Vejles resiliensstrategi foreslår vi at arbejde med fjordlandskabet som et bærende motiv – et sammenhængende blå-grønt system, hvor klimasikring, bynatur og byliv integreres. Klimatilpasning bliver her

et synligt og aktivt element, der både håndterer vand og skaber nye byrum.

Ved at genintroducere landskabets logik som struktur for bydelen kan Nordkajen udvikles til et fleksibelt og levedygtigt kvarter, hvor nærhed til vandet og landskabets dynamik igen bliver centrale kvaliteter.



Skyttehushaven med udsigt til Fjordbyen og marinaen



Kysten langs fjorden



Skovene på skråningerne langs fjorden



Klimaparken centralt i Fjordbyen



Vejle Ådals storslåede landskabstræk



Det rekreative liv på Vejle Å

## Den resiliente fjordby Vejle

Det storslåede landskab giver Vejle en helt særlig naturnær identitet, som bør genetableres i byens centrale dele, og her spiller Nordkajens kommende udvikling en afgørende rolle for at bringe naturen tilbage til byen.

# Industrien der skabte havnen

Op igennem det 20. århundrede voksede industrien og det medfølgende erhvervsliv frem i Vejle og skabte grundlaget for havnens løbende udvidelser. Med havnens centrale placering og udbygningen af det trafikale netværk - ikke mindst anlæggelsen af Vejlefjordbroen i slutningen af 1970'erne - sikredes stærke logistiske forbindelser, som samtidig betød at byen gradvist blev trukket længere væk fra vandet.

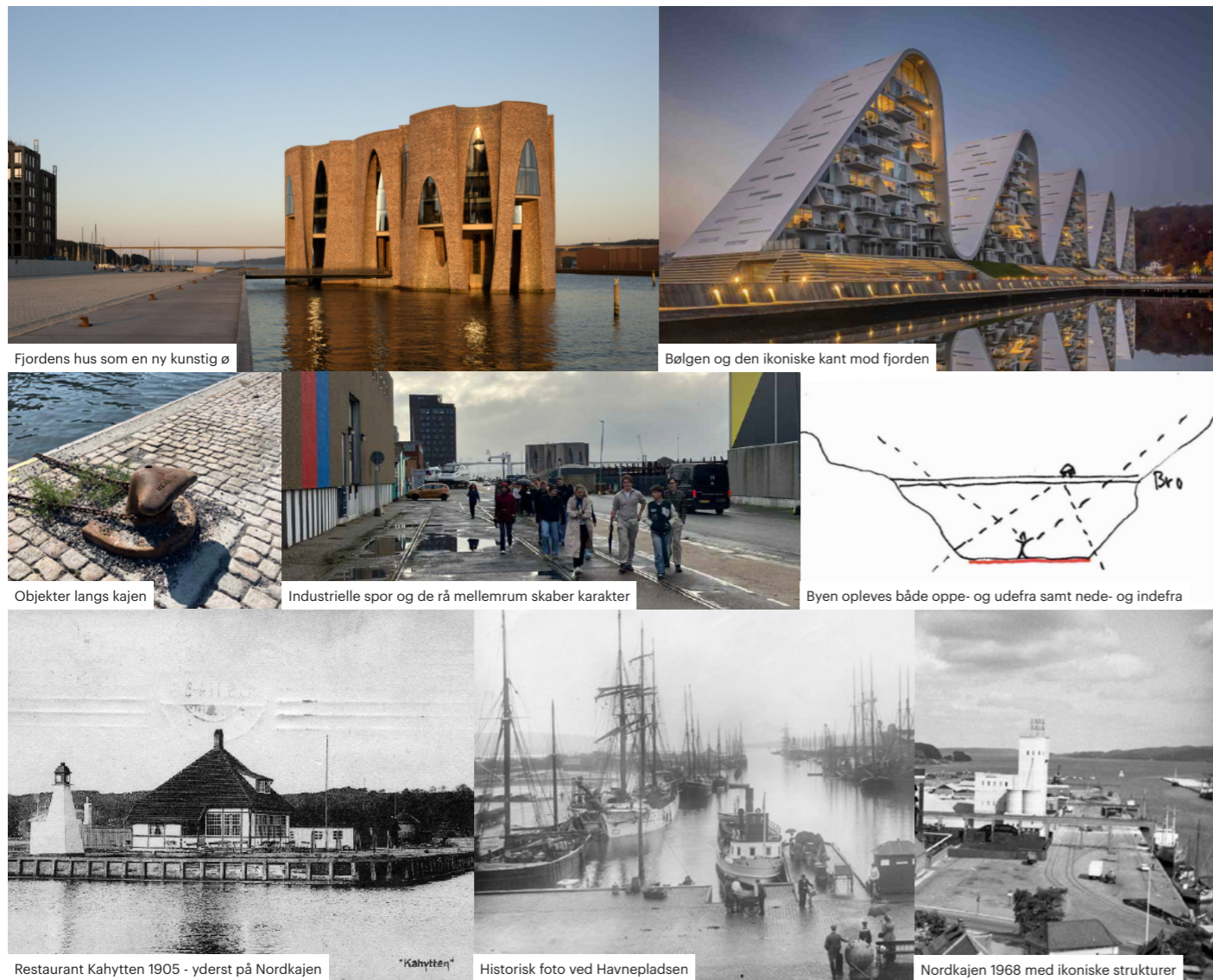
Havnen etableredes som et fladt, hårdtbelagt dæk, som var yderst

velfungerende til den tiltænkte erhvervsdrift, men som samtidigt var helt fremmed for fjordlandskabets naturlige terræn.

Havnearealerne er generelt kendetegnet ved at de har en markant større skala end den historiske by, både når det gælder bygninger, industrielle strukturer og elementer, samt de nødvendige mellemrum. Det giver området en særlig karakter, som er værd at bevare, men som også er en udfordring der skal tages hånd om. Det gør vi i indeværende forslag ved at introducere en mere menneskelig

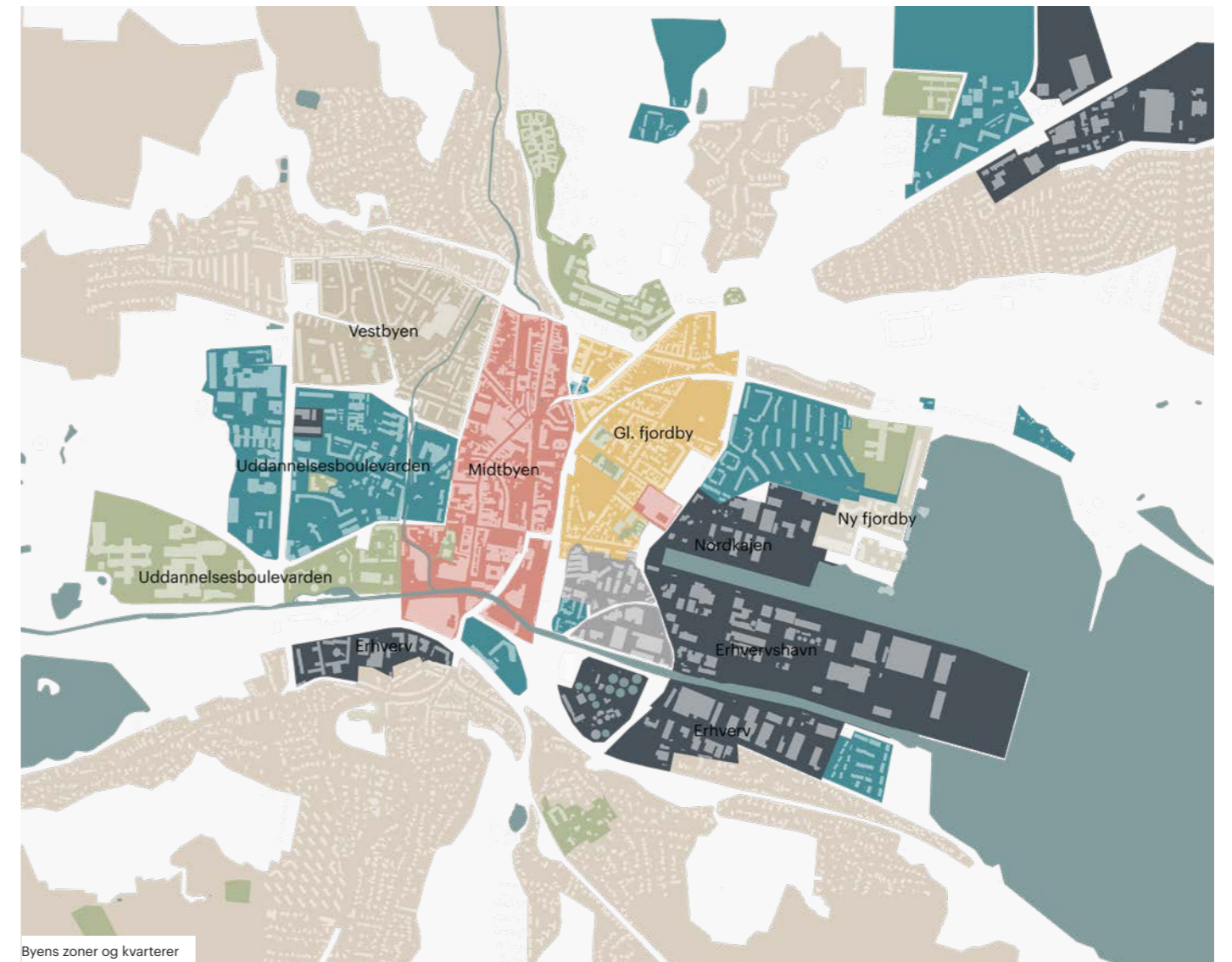
skala i form af velproportionerede byrum og bebyggelser, der har stor respekt for den karakter og de unikke bygværker der findes på Nordkajen i forvejen. På denne måde fortæller vi en særlig historie om den brug og det liv som har fandtes i området igennem historien.

Med udviklingen af Fjordbyen i arealerne øst og nord for Nordkajen, er byen igen begyndt at åbne sig mod vandet og genetablere forbindelsen til fjorden. Nordkajens udvikling er et vigtigt led i denne udvikling og skabelsen af en hel by.



## Havnens særlige skala og mellemrum i nyt og gammelt

Industrien har sat sine spor på havnearealerne, hvor bygværker, strukturer og mellemrum har en anden skala end den som kendetegner midtbyen. Med Fjordbyen er der skabt nye arkitektoniske pejlemærker og et blandet og mere rekreativt byliv.



## Byen, havnen, vandet og naturen

Vejle består i dag af meget forskelligeartede bydele, hvilket er en stor kvalitet. Sammenhængen imellem kvartererne er blandet andet omkring Havneruten udfordret af tæt og tung trafik, der skaber en barriere imellem by, havn og vand.

# En bydel for ungdommen

I Vejle by er et stærkt uddannelsesmiljø vokset frem over de senere år. Flere og varierende uddannelser danner et solidt grundlag for et aktivt og rigt studieliv.

De mange institutioner er fordelt rundt omkring i byen, men opleves som et samlet netværk i kraft af byens relativt mindre skala. Med SDUs ønsker - og dermed op mod 1.200 nye studerende - styrkes Vejle yderligere som studieby. Universitetet tilføjer nye muligheder, og gør de unge til en endnu vigtigere del af byens identitet.

Med beslutningen om at etablerere en ny universitetsbygning på Nordkajen skabes rammerne for et studiemiljø ved vandet. Placeringen betyder også at Vejles mange uddannelser fordeler sig rundt om midtbyen i alle retninger, hvilket forstærker det allerede velfungerende netværk på kryds og tværs af byen, hvor møder imellem mennesker sker.

Det nye campus på Nordkajen bliver et centralt samlingspunkt for studielivet og et vigtigt greb i udviklingen af bylivet fra midtbyen og

ud mod fjorden. Den nye bygning bliver Nordkajens åbningstræk sammen med øvrige midlertidige tiltag der tilsigter at skabe synergi imellem SDUs primære brugere og så det øvrige byliv, aktiviteter og iværksætteri, der påtænkes i området.

Nordkajen bør blive et sted, hvor alle inviteres ind, så hele Vejle tager stedet til sig. Nordkajen ligger et nyt lag til Vejle.



Event på byens spids; Havneøen

Ambitiøst og ikonisk renoveret Kedelbygning

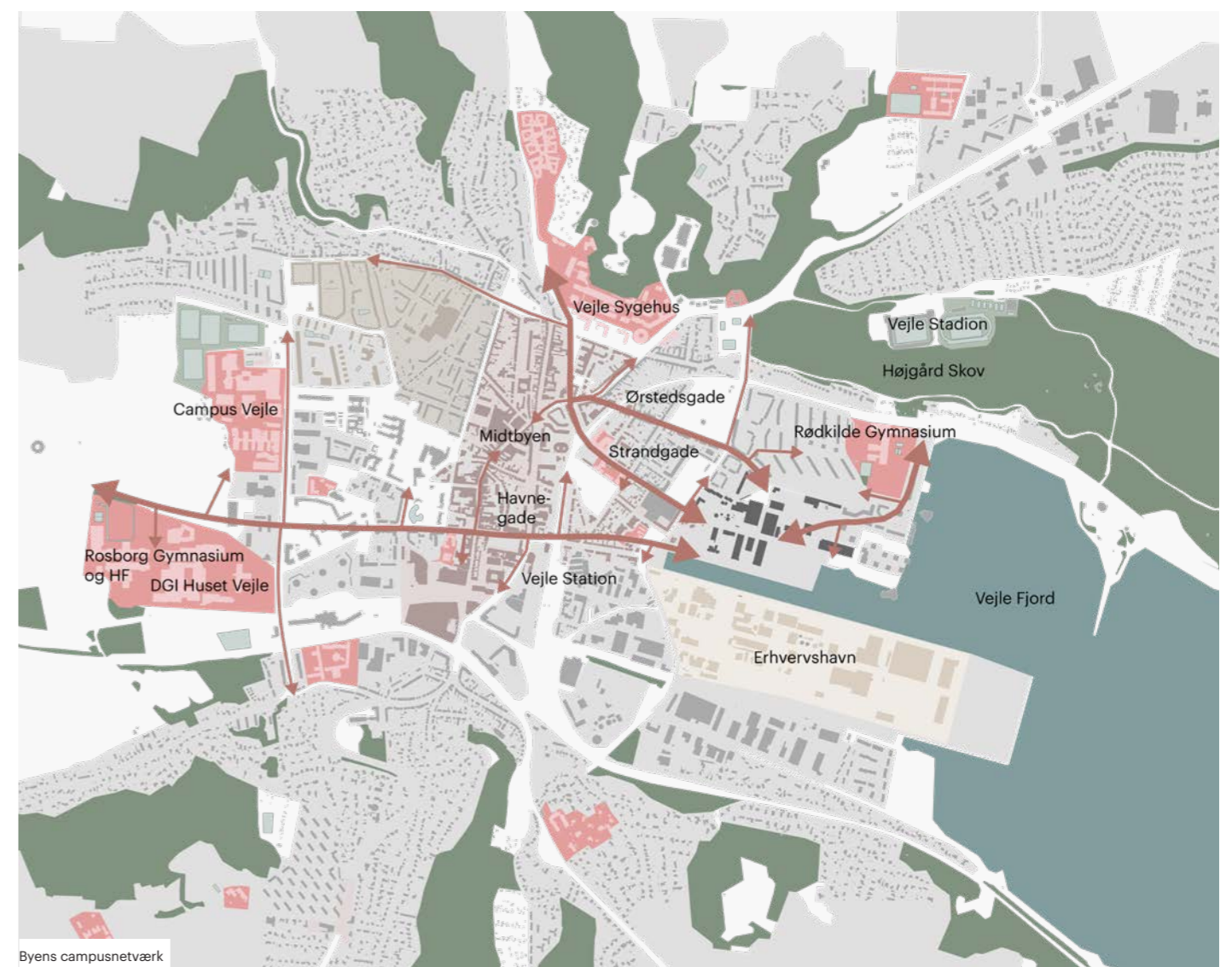
Streetart og udeliv

Undervisning i moderniserede og rustikke lokaler

Fællesspisning for alle

## Et rigt studieliv i både trygge og identitetsrige rammer

Et godt campusmiljø har langt hen ad vejen de samme kvaliteter som et godt bymiljø. Og med midtbyens størrelse, der er sammenlignelig med f.eks. DTU's primære campus i Lyngby, findes der i Vejle en unik mulighed for at byen og universitetsmiljøet kan smelte sammen.



Byens campusnetværk

## Et netværk af tilbud på kryds og tværs af Vejle

De enkelte undervisningsinstitutioner, aktivitetstilbud og midlertidige projekter er spredt ud i og omkring midtbyen. Med den kommende SDU-bygning på Nordkajen lægges kimen til yderligere at forstærke forbindelser på kryds og tværs af Vejle.

# Potentialer for en bæredygtig byudvikling af den nye bydel på Nordkajen

For at sikre en bæredygtig retning på tværs af alle lag og skalaer i byudviklingen, kigger vi først og fremmest på stedets potentialer ud fra et holistisk bæredygtighedsperspektiv.

Programmet for konkurrencen beskriver en ambition om, at der på Nordkajens areal skal byudvikles med en ansvarlig og helhedsorienteret tilgang.

Den bystrategiske analyse har vi valgt at lave som en indflyvning til projektet, hvor konkurrenceområdet anskues i tre skalaer: den regionale skala, bydelens skala og den lokale skala. På den måde kortlægger vi mulige potentialer for at fremdyrke de væsentligste og rigtigste kvaliteter for Nordkajen - med et særligt fokus på bæredygtighed.

## Den regionale skala / byen i landskabet



### Ekstraordinært godt forbundet

I det regionale perspektiv er den infrastrukturelle sammenhæng særlig - både vejnetværket og den centrale togstation gør det let at komme ud i verden. Rekreative cykelstier og forbindelser til fods skaber gode potentialer for direkte adgang til by og natur omkring.

### Unikke grønne kvaliteter

De enorme rekreative kvaliteter i skove og parker på skråningerne mod fjorden skaber rig mulighed for at bo i byen og tæt på storslået natur. Det tiltrækker sunde og aktive beboere, hvis leveradius og hverdagsliv typisk er større end det helt lokale bymiljø.

## Fjordbyens skala / den centrale by



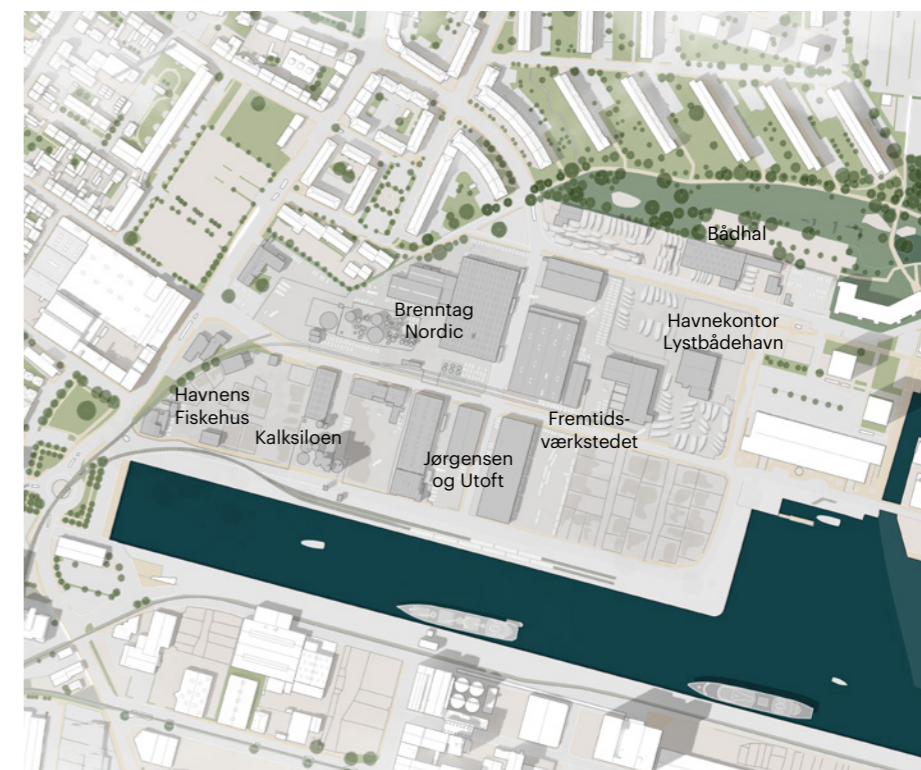
### Nærhed og kobling til midtbyen

På Nordkajen kan fremtidens studerende, beboere og gæster nyde godt af nærheden til midtbyen. De strukturelle og fysiske forbindelser skal understøttes så den nye bydel bliver en sammenhængende og integreret del af Vejle.

### Variation i bebyggelse og boligudbud

I den udviklede del af Fjordbyen findes der som nabo til Nordkajen et særdeles attraktivt boligudbud af både ejer- og lejeboliger. Variationen tilgodeser, at bydelen kan rumme en mangfoldighed af fremtidige beboere i et bymiljø til brug for alle.

## Nordkajens skala / det lokale sted



### Bevaringsværdig arkitektur, strukturer og mellemrum

En stor del af bygningerne på Nordkajen er i god stand og vil let kunne genanvendes både til midlertidig brug eller som genbrugte bygningsdele. Særligt siloerne og den maritime kajkant er unikke markører i området.

### Krydsfelt mellem industri, natur og universitet

Nordkajen har potentiale for at blive en ny type bydel, der kan tilbyde andre oplevelser end resten af byen. Rekreative udfoldelser på land og til vands kombineres med restauranter, caféer og butikker, der tiltrækker både beboere og gæster.

# Hvad gør vi med industriarven?

Nordkajens eksisterende bygninger, spor og kulturmiljø rummer værdier, der bør indgå aktivt i den videre udvikling. De beretter om Vejles industrielle historie og om den produktion, logistik og drift, der gennem årtier har formet netop dette sted og byen omkring det. Ved at bevare, transformere og/eller renovere karakterfulde bygninger og strukturer cementerer vi denne fortælling som en synlig del af kvarterets identitet.

Bevaring er samtidig den mest ansvarlige tilgang. Når bygninger, komponenter, konstruktioner og materialer genbruges eller

genanvendes, reduceres ressourceforbruget og CO<sub>2</sub>-belastningen. Man bygger med andre ord videre på områdets indlejrede værdi. Men argumentet er ikke kun klimamæssigt. Den eksisterende industri repræsenterer også en mulighed for fleksibilitet og robusthed i planen, da bygningerne kan danne afsæt for en etapevis udvikling af Nordkajen, hvor midlertidige anvendelser og gradvise omdannelser kan komme til i takt med at partnerskaber indgås og finansieringen findes.

Vi ser derfor den eksisterende bygningsmasse som mere end en rest fra fortiden. Den er et aktiv for fremtiden – arkitektonisk,

kulturhistorisk og økonomisk – og et vigtigt grundlag for at skabe en ny bydel med historisk dybde og særegen karakter.

Og ikke mindst så ser vi stedet og den omskiftelighed historien har vist ske, som et element vi kan trække med ind i fremtiden. Før ændrede området karakter efter industriens behov. I fremtiden vil behovene også være omskiftelige i form af nye uddannelses tilbud, midlertidige aktiviteter, kommende boliger og iværksætterier ændre og forme Nordkajens karakter på ny - identitetsrigt, foranderligt.



Nordkajen i dag; et samlet bevaringsværdigt industrikulturelt miljø



Siloerne som særlig markør på Nordkajen



Industrielle tanke og transportbånd



Klargjort træ til last på kajen



Indre miljø langs Strandgade



Kajkanten, siloerne og SDUs fremtidige placering



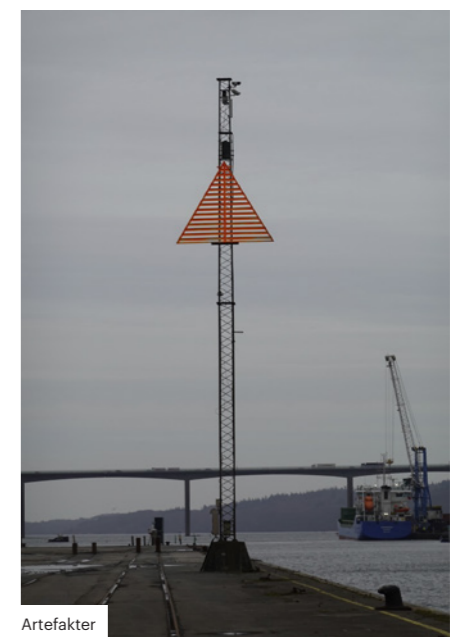
Havneindløbet i dag



Åbne fleksible mellemrum



Strandgade 65; potentiale i bygning og struktur



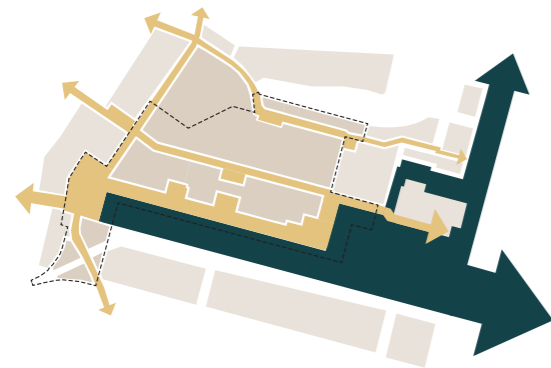
Artefakter

# Bydelsplanen

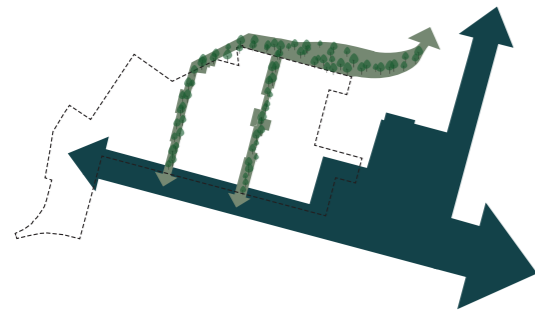
# Hovedgreb

Hovedgrebet tager afsæt i vores læsning af stedet og den eksisterende situation i området. Vi ser Nordkajen som en essentiel del af byens netværk, hvor midtbyen skal vokse ind fra vest, alt imens

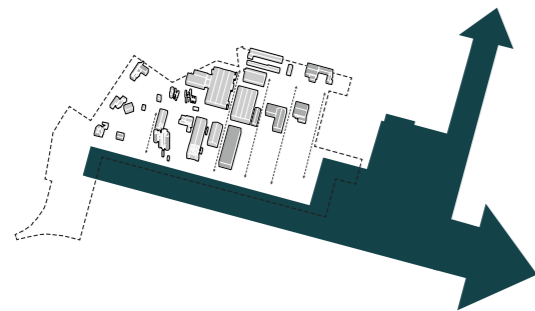
det sammenhængende landskab strækker sig gennem området fra nord mod syd. By og natur tænkes på den måde som en helhed, der skaber en stærk sammenhæng på kryds og tværs af området.



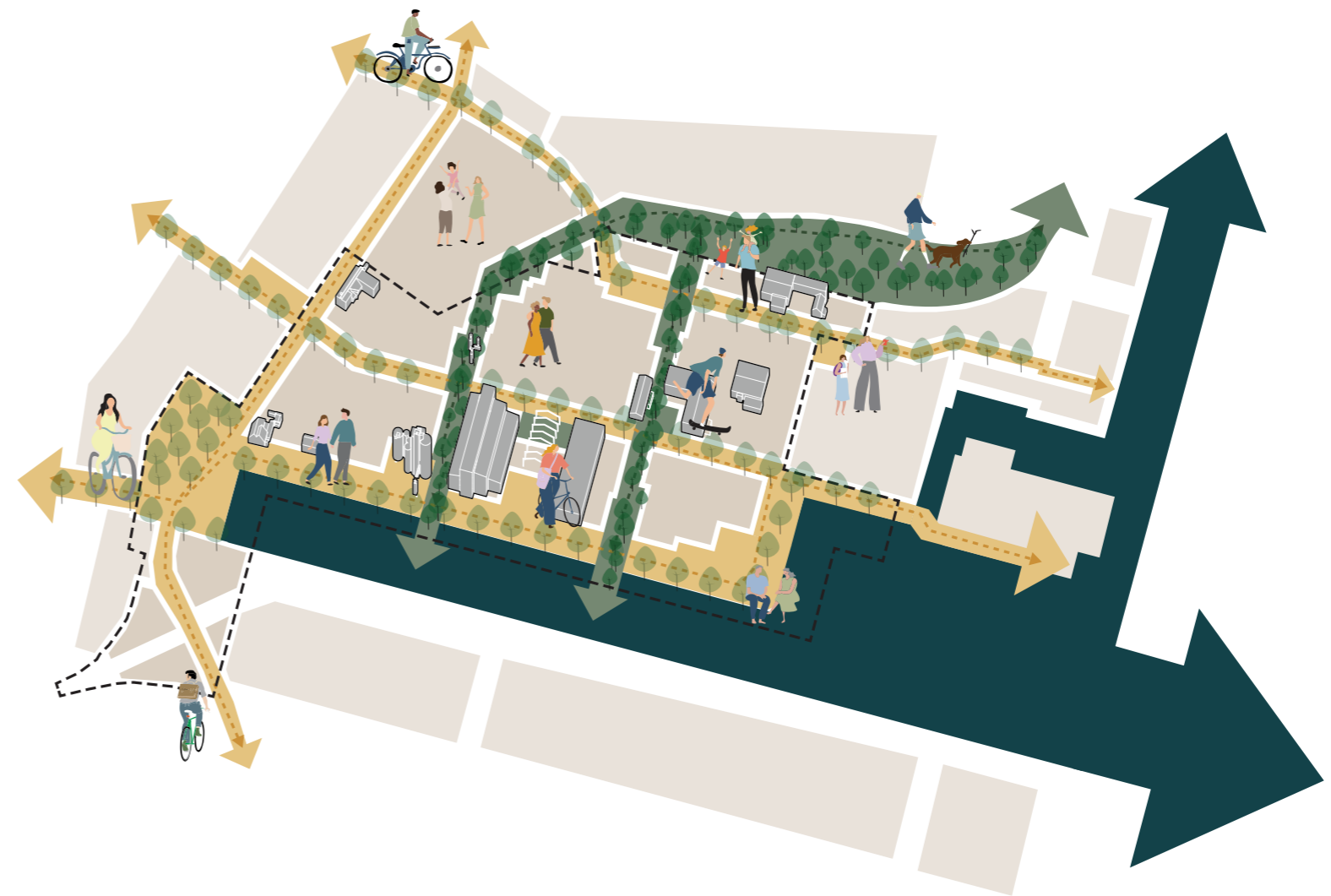
Urban sammenhæng fra midtby til fjord



Grønne kiler møder det blå



Bygget på stedets iboende logik



Hovedgreb: Historisk forankret, sammenhængende og grøn

### Udviklingspotentialer omkring Nordkajen

Byen kan vokse videre mod fjorden og danne en klar og sammenhængende overgang mellem midtbyen og Nordkajen.

### Ørstedsgade som forbindelse

Ørstedsgade binder Nordkajen og midtbyen sammen

### Fra Nordkajen til Nørretorv

Havnegade forbinder Nordkajen med midtbyen langs eksisterende byrum

### Klimaparken vokser ind i området

Det grønne landskab trækkes ind i Nordkajen og skaber en resilient ramme for en klimarobust byudvikling.

### Havneplads

Havnepladsen danner overgangen mellem midtbyen og Nordkajen og fungerer som et centralt knudepunkt for byliv og bevægelse.

### Vejle Lystbådehavn

En aktiv del af udviklingen, der forankrer Nordkajens maritime identitet.

### SDU som bydelens centrum

En markant og levende ramme for læring, byliv og digital innovation på Nordkajen.

### Udviklingspotentialer ved den sydlige indgang

Byen kan med fordel fortættes og håndtere nyt erhverv, boliger og eventuelt MobilityHub på den eksisterende grusparkeringsplads.

### Havnepark

Et grønt fjordlandskab langs havnefronten med Kahytten som nyt samlingspunkt.

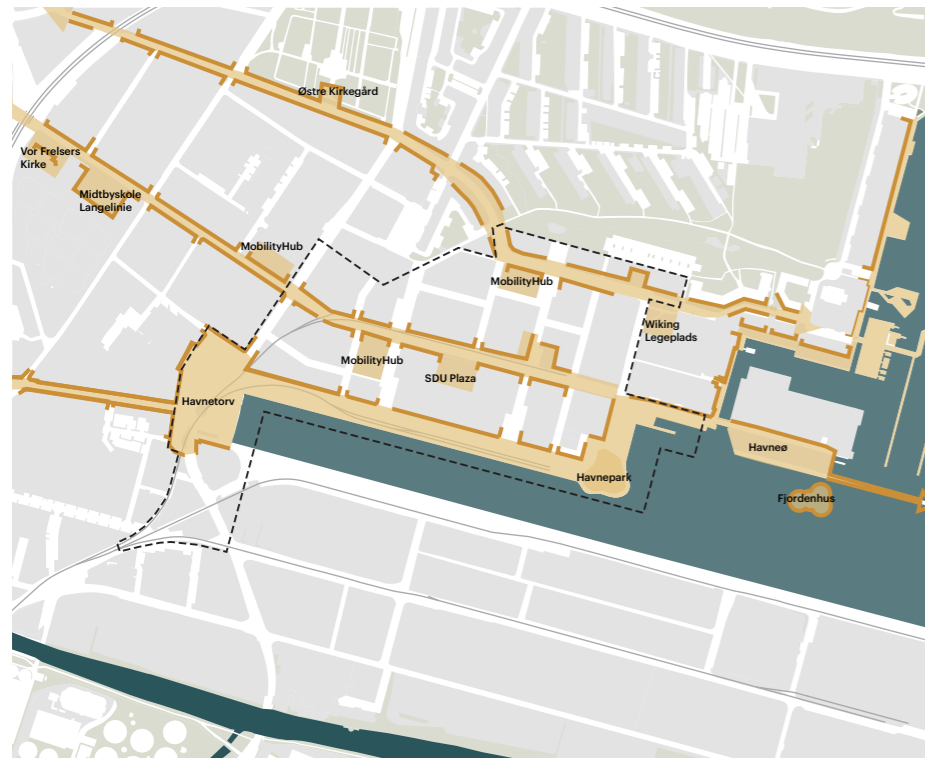
# Udviklingsstrategier

På baggrund af visionen og de potentialer vi ser for udviklingen af Nordkajen, peger vi på tre udviklingsstrategier, der "tegner bydelsplanen" og sikrer et robust og bæredygtigt projekt på tværs af alle de komplekse lag i byudviklingen. Strategierne fungerer som fleksible, strukturerende elementer, der kan tilpasses løbende når behov og forudsætninger ændrer sig.

På et komplekst sted som Nordkajen er den traditionelle planlægning vigtig for at regulere de store linjer og sikre sammenhæng mellem

infrastrukturen, de grønne værdier og håndteringen af vandet. Men samtidig skal det særlige og ukontrollerede byliv også have plads – det spontant opståede, de midlertidige eksperimenter og skabertrangen, der altid har været en del af stedets DNA.

Strategierne og planen skal derfor ikke ses som noget statisk. Det er en dynamisk ramme, der hele tiden kan - og skal - ændre sig i vekselvirkning med hvad der rent faktisk transformeres, bygges og opstår.



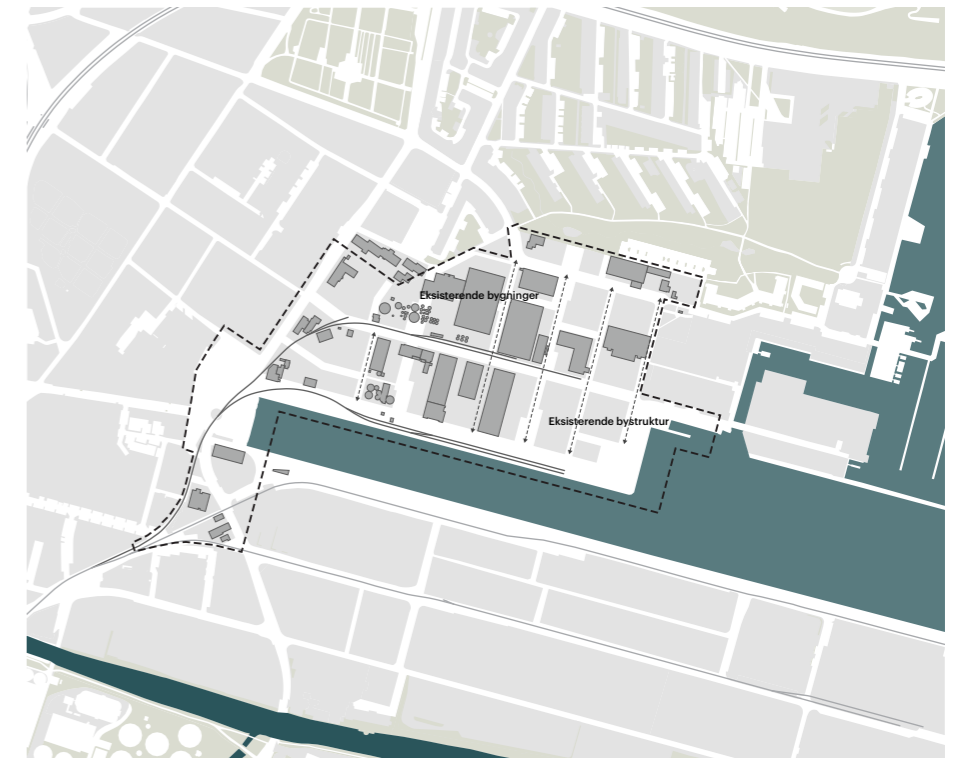
## Urban sammenhæng genetablerer byen ved vandet

Havnegade, Strandgade og Ørstedsgade trækkes ind i området og forbinder bymidten med Nordkajen. Fortætning langs gadeforløbene skaber en klar sammenhæng, der binder den eksisterende by sammen med den nye og strukturerer området fra vest mod øst.



## Blågrønne koblinger sikrer klimarobusthed

Klimaparken trækkes ind i området og strukturerer det fra nord mod syd. Samtidig føres det blå element ind fra syd og skaber en tydelig kobling til vandet. Regnvand og havvand integreres i byrummene og danner et robust, sammenhængende landskab.



## Stedets iboende logik videreføres i fremtiden

Den eksisterende, lineære struktur danner rygraden for udviklingen. Eksisterende gader og bygninger videreføres og giver klare retninger for det nye. Det, der er, aktiveres og gentænkes, så nyt kan vokse frem ovenpå. Sammen skaber de en robust og fleksibel bystruktur.



Fremtidigt udviklingsareal

Fremtidigt udviklingsareal  
MobilityHub

Boliger

Boliger

Grøn kile

Klimapark

Bølgen

Grøn kile

MobilityHub

Boliger

Klubhus

Dyrskuevej

Boliger

Boliger

Generationshus

ungSKAB!

Vejle  
Lystbådehavn

P-konstruktion

Havnens Fiskehus

MobilityHub

Strandgade

SDU Campus

Streetfood

Udvidelses-  
område for  
SDU

Spor af Nordkajen

Industrielt landmærk

Campusplads

Bylivshuse

Ny Kahytten

Havnepark

Havneplads

Fremtidigt udviklingsareal

Fremtidigt udviklingsareal

Fremtidigt udviklingsareal

Fremtidigt udviklingsareal  
MobilityHub

Erhvervshavn

Fjordens Hus

# Planens lag

Forslaget kan nedbrydes i følgende delelementer, der tilsammen har "tegnet planen". Det skaber en stor robusthed, da hvert lag er fleksibelt og kan tilpasses i en kommende planlægningsproces, i takt med at ny viden og nye ønsker opstår.



## God tilgængelighed med bil

Trafikken afvikles via de eksisterende veje, Dyrskuevej og Strandgade. To mobilitetshuse mod vest samler parkering og reducerer biltrafikken i området.



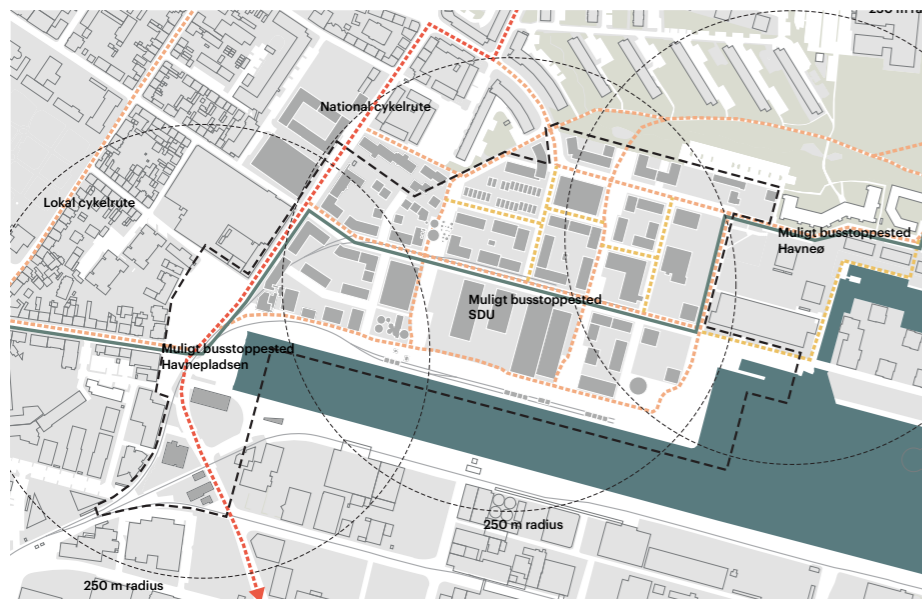
## Det nye fjordlandskab

To grønne kiler vokser ind i området fra klimaparken. De skaber plads til biodiversitet og bringer naturen helt ind i området og byen.



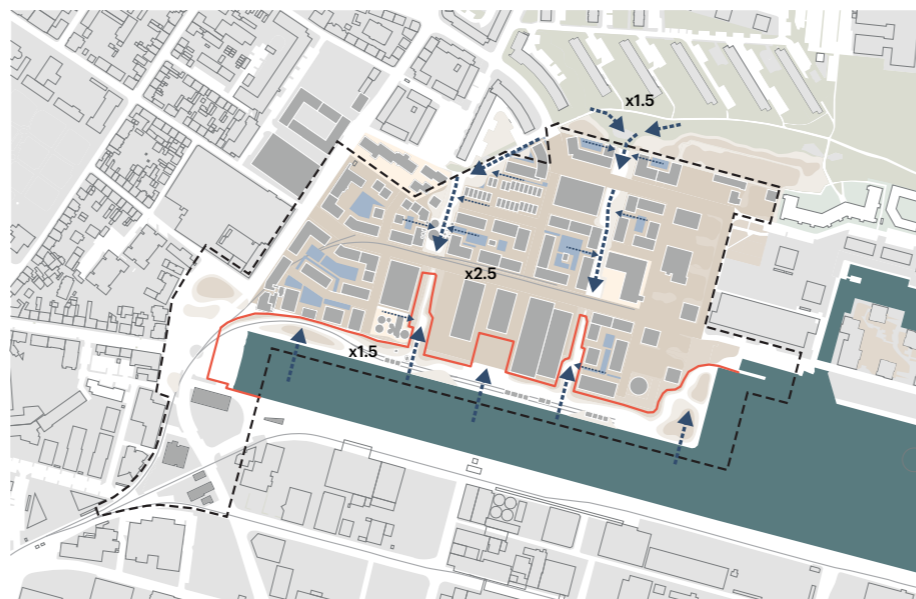
## Ny struktur på det eksisterende

Den nye bebyggelsesstruktur tager afsæt i det eksisterende og bygger videre på områdets logik, så der skabes klare og simple rammer for successiv udvikling.



## Åbent netværk - lokale forbindelser og forankring

På Nordkajen er der plads til fri og fleksibel bevægelse. Et netværk af mellemrum designet til bløde trafikanter indbyder til transit og ophold.



## Hvor hav og ferskvand mødes

Kystsikringen integreres som en del af landskabet langs kajen. Regnvandet håndteres i de grønne korridorer centralt i området.



## Plads til byliv

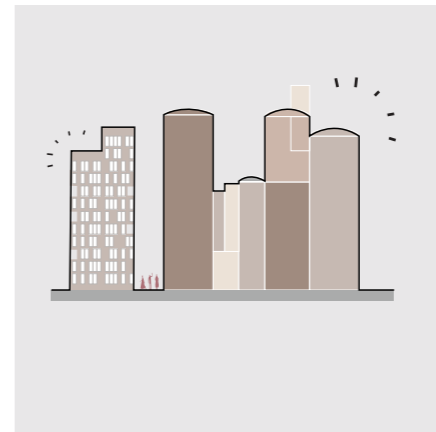
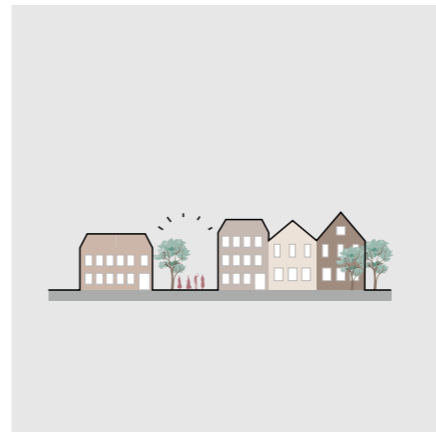
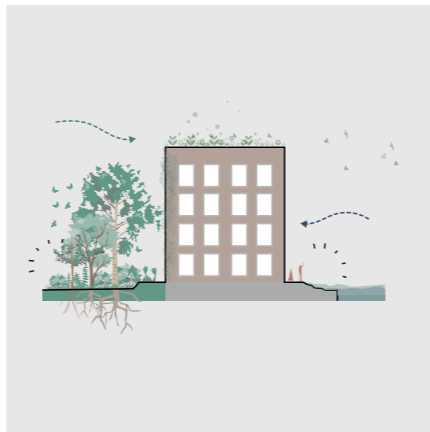
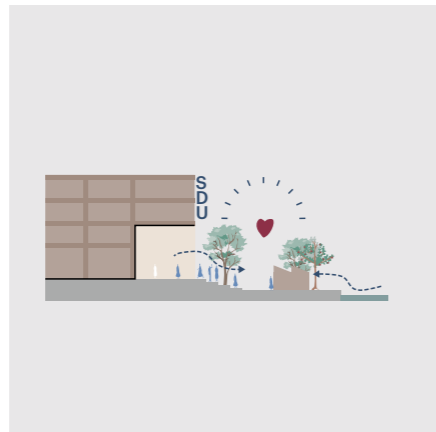
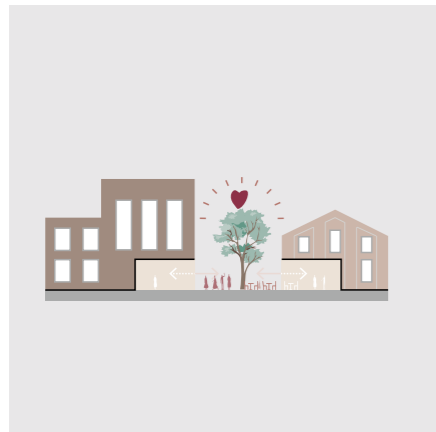
Området vil i fremtiden kunne rumme boliger, uddannelse, produktion og vidensmiljø. Samspillet mellem funktioner skaber liv og mangfoldighed 24/7/365.

# Principper for forslagetets udformning

Nedenstående principper er en sammenfatning af de strategiske valg og byplanmæssige greb, der ligger til grund for projektets udformning – fra den overordnede disponering til konkrete byrum, bebyggelser og kantzoner. De beskriver, hvordan helheden udvikles og fastholdes på tværs af skalaer gennem hele projektet.

Principperne fungerer som en værktøjskasse. De skal sikre både en klar sammenhæng i udviklingen og en fleksibilitet til at tilpasse

projektet over tid. De forankrer stedet i sin kontekst ved at koble det til den eksisterende by og landskabet og skaber samtidig et åbent og varieret område, der responderer på omgivelsernes skala, typologier, landskabelige kvaliteter og materialer.



## Et varieret byliv

Veldefinerede stueetager med aktive facader skaber liv i byen 24/7/365, og blandede anvendelser danner et levende og mangfoldigt bymiljø.

## Den levende havnefront

Kajkanten er forbindelsen mellem nyt og gammelt. Et fleksibelt rum med til ophold, rekreative aktiviteter og midlertidige funktioner.

## I samspil med vand og natur

Landskab og kystsikring integreres i byrum og bebyggelse, og danner rammen for et levende, naturbaseret kvarter i det gamle fjordlandskab.

## Byens skala

Bebyggelsen skaber en glidende overgang til de omkringliggende kvarterer, så gader og byrum opleves i en menneskelig skala.

## Havnens skala

Større volumener og markante bygninger skaber de en karakteristisk silhuet og en stærk identitet mod vandet.

## Industrielle spor og materialer

Eksisterende spor og industrielle strukturer videreføres og skaber karakterfulde forbindelser for gående og cyklister.

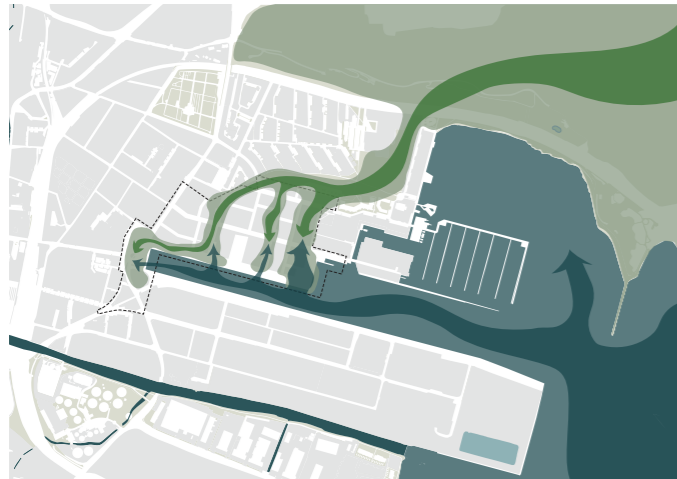
# Landskabelig klimasikring

På Nordkajen skaber kystsikring, regnvandshåndtering, biodiversitet og byliv ét sammenhængende landskab. Med afsæt i Vejles resiliensprincipper arbejder vi med løsninger, der ikke blot beskytter, men skaber merværdi og kan tilpasses over tid.

Resiliens og landskabet har været styrende for udviklingen af helhedsplanen – og har både formet bydelens struktur og skabt en tydelig blågrøn identitet. Ved at give plads til vandets og naturens

egne bevægelser opstår en bydel, hvor fjorden ikke møder byen som en kant, men som en levende overgang.

Her kobles regnvand fra byen med fjordens dynamik i et samlet system af kanaler, terræn og beplantning, hvor vandet håndteres, forsinkes og synliggøres. Resultatet er en robust og sanselig bydel, hvor klimasikring, økologi og ophold forstærker hinanden.



## Fjordlandskabet ind i byen

De centrale kanaler forbinder kajkanten med de bagvedliggende byrum og skaber en blågrøn lunge, der kobler fjorden til Klimaparken og midtbyen og gør vandets bevægelse synlig i hverdagen.

## Kystsikring

Forskellen mellem det eksisterende terræn og sikringskoten optages gennem terrænformationer og terrasser langs bebyggelserne. Det hævede forløb kobles til de udpegede tilslutningspunkter og danner en sammenhængende sikringslinje.

## Regnvand

Overfladevand håndteres i de gennemgående kanaler og grøfter, hvor det ledes ud i beplantede regnbede til rensning, forsinkelse og nedsivning. Systemet følger terrænet som et landskabeligt element og understøttes af tekniske løsninger, hvor det er nødvendigt.

## Biodiversitet

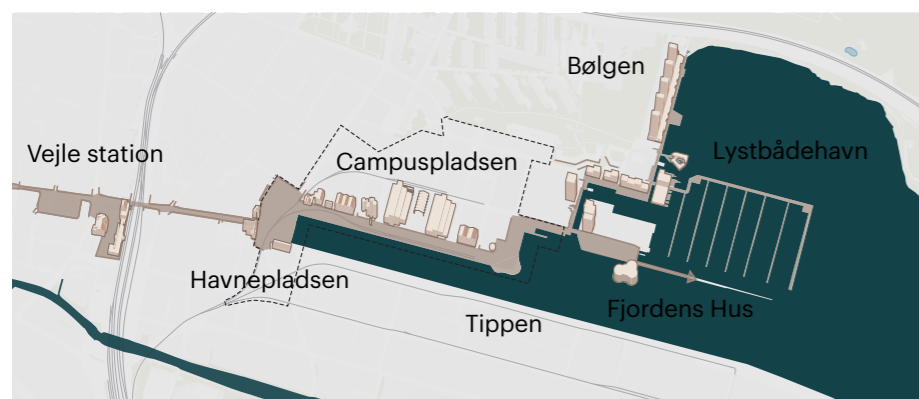
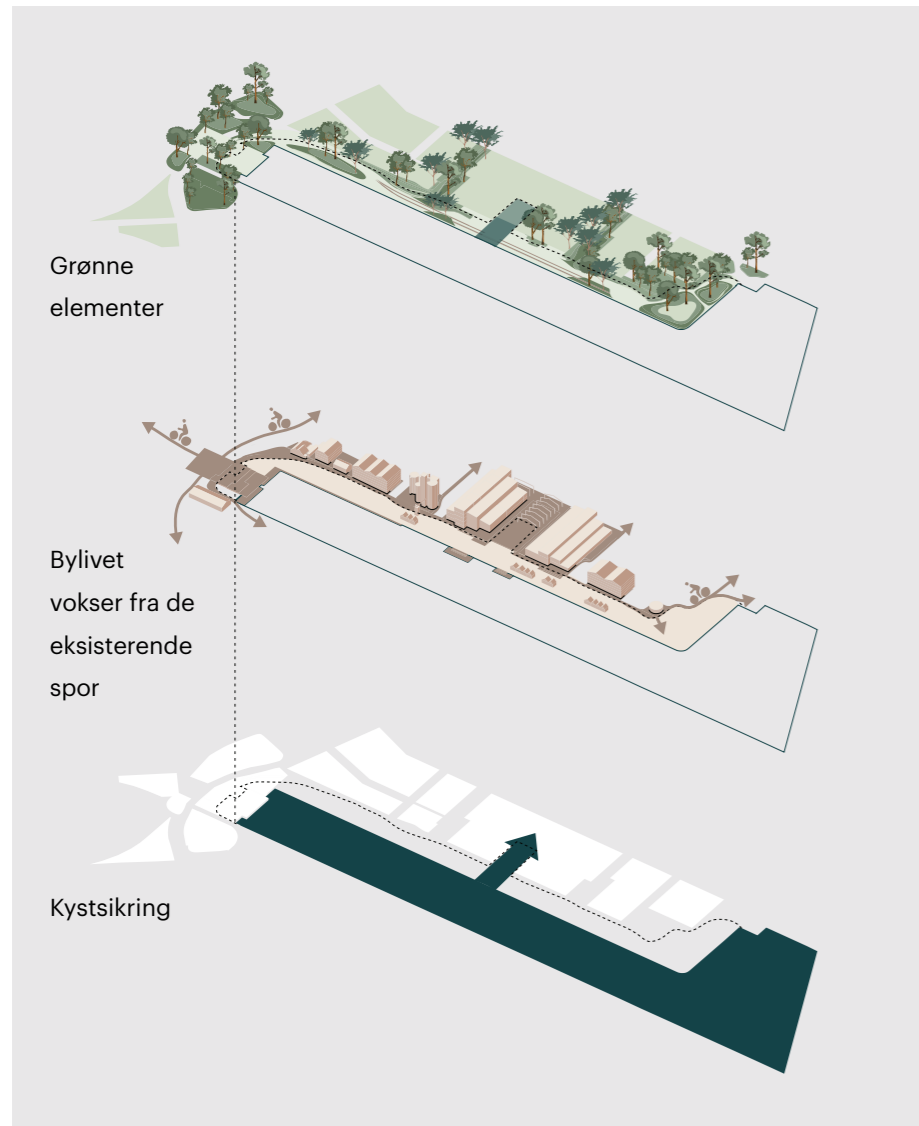
Langs regnvandskanaler og fjordlandskab etableres beplantede forløb med skiftende fugtighed. Tilsammen skaber det et graderet landskab mellem tørt og vådt, ferskt og salt, hvor forskellige arter kan finde levesteder, og hvor beplantningen tilpasset de periodiske oversvømmelser.

# De levende bylandskaber

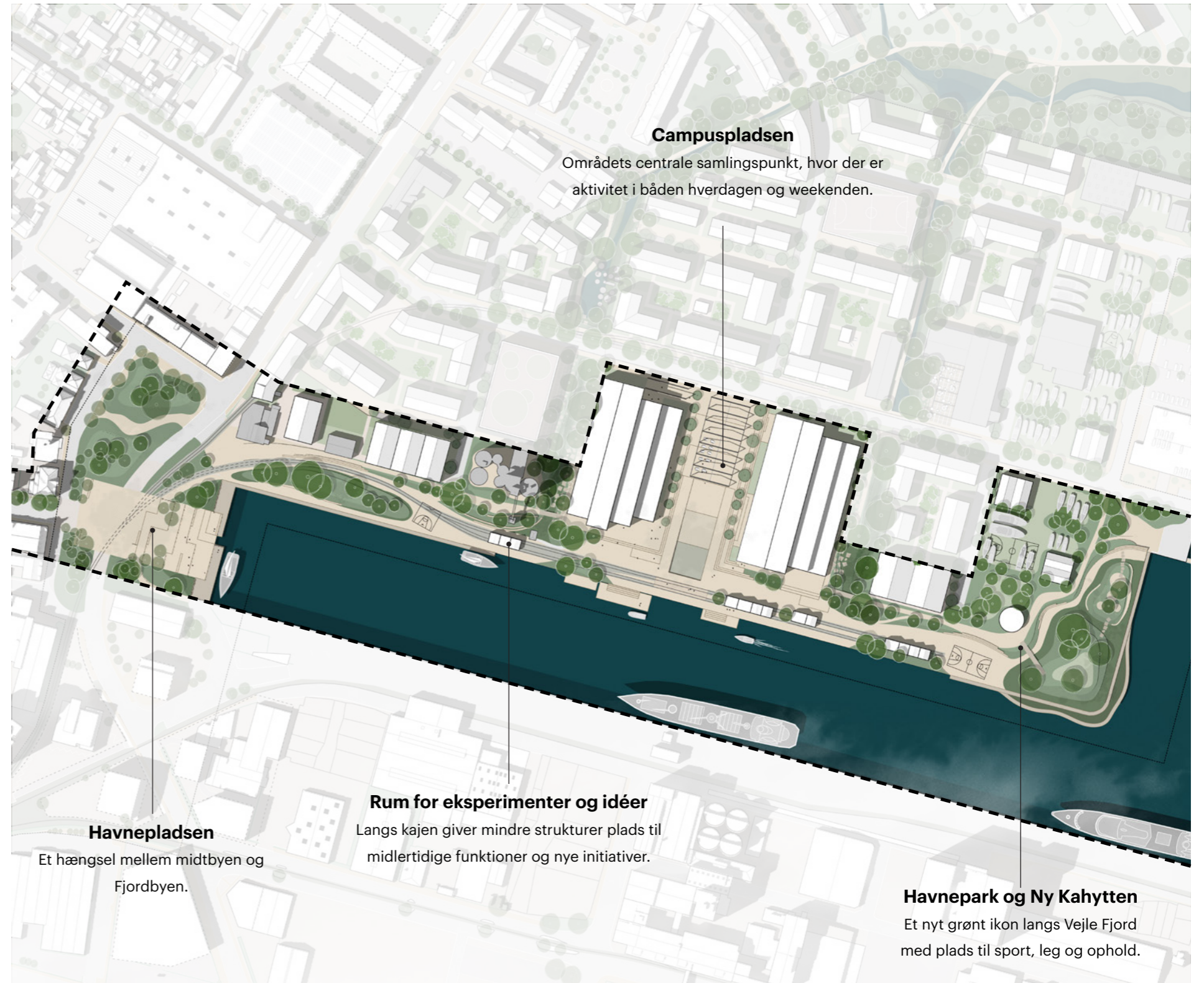
Tre større byrum kobler det nye og det gamle sammen på Nordkajen. De skaber en fortsættelse af den eksisterende by og giver plads til både mennesker og vand. Mod vest, ved enden af Havnegade, åbner Havnepladsen sig mod Vejle Fjord og skaber en levende ankomst

med plads til nye funktioner omkring Havnens Fiskehus. I midten af bydelen ligger SDU som et centralt omdrejningspunkt, hvor campuspladsen danner ramme for aktiviteter for både studerende og iværksættere. Følger man de gamle jernbanespor langs kajen

støder man på både publikumsrettet erhverv og midlertidige aktiviteter, og til sidst, for enden af det indre havnebassin, danner en ny havnepark en grøn overgang til lystbådehavnen og de omkringliggende kvarterer.



Bydelsplanen

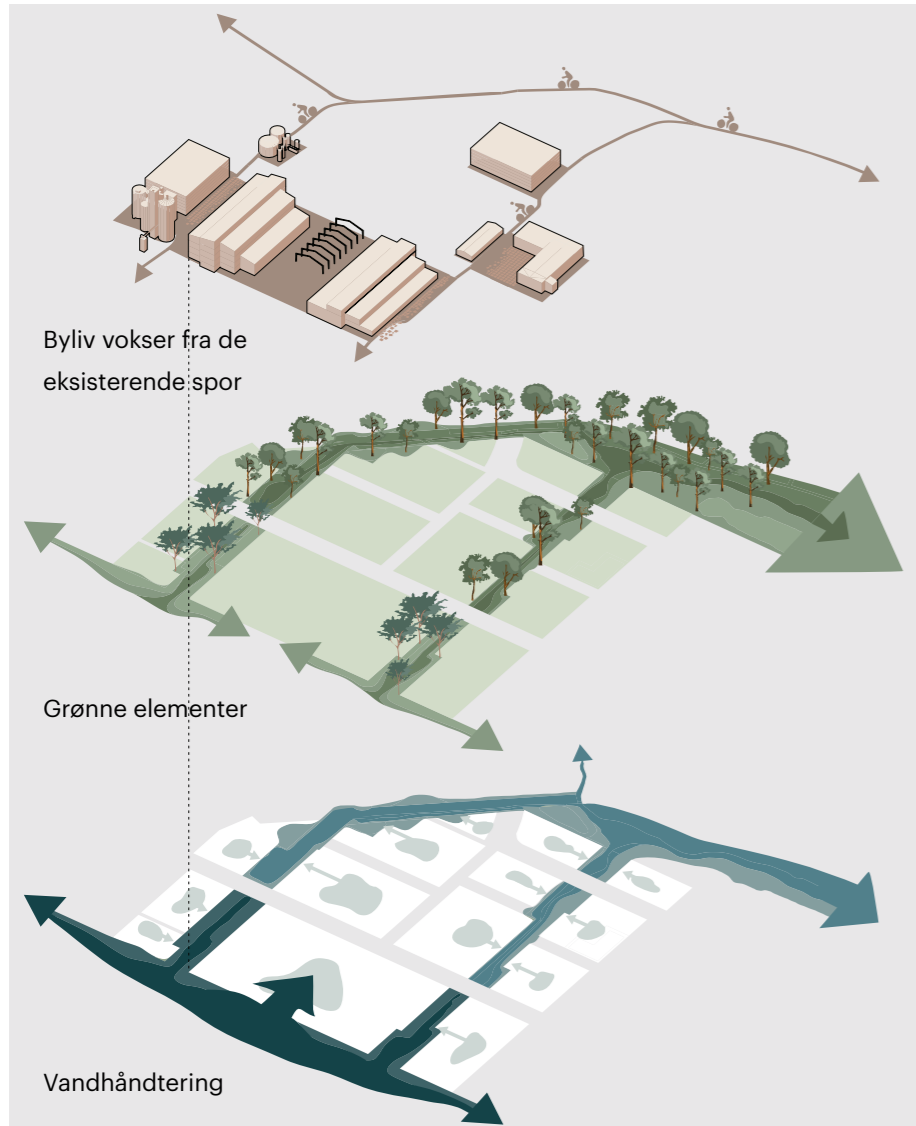


# Fra klimapark til fjord

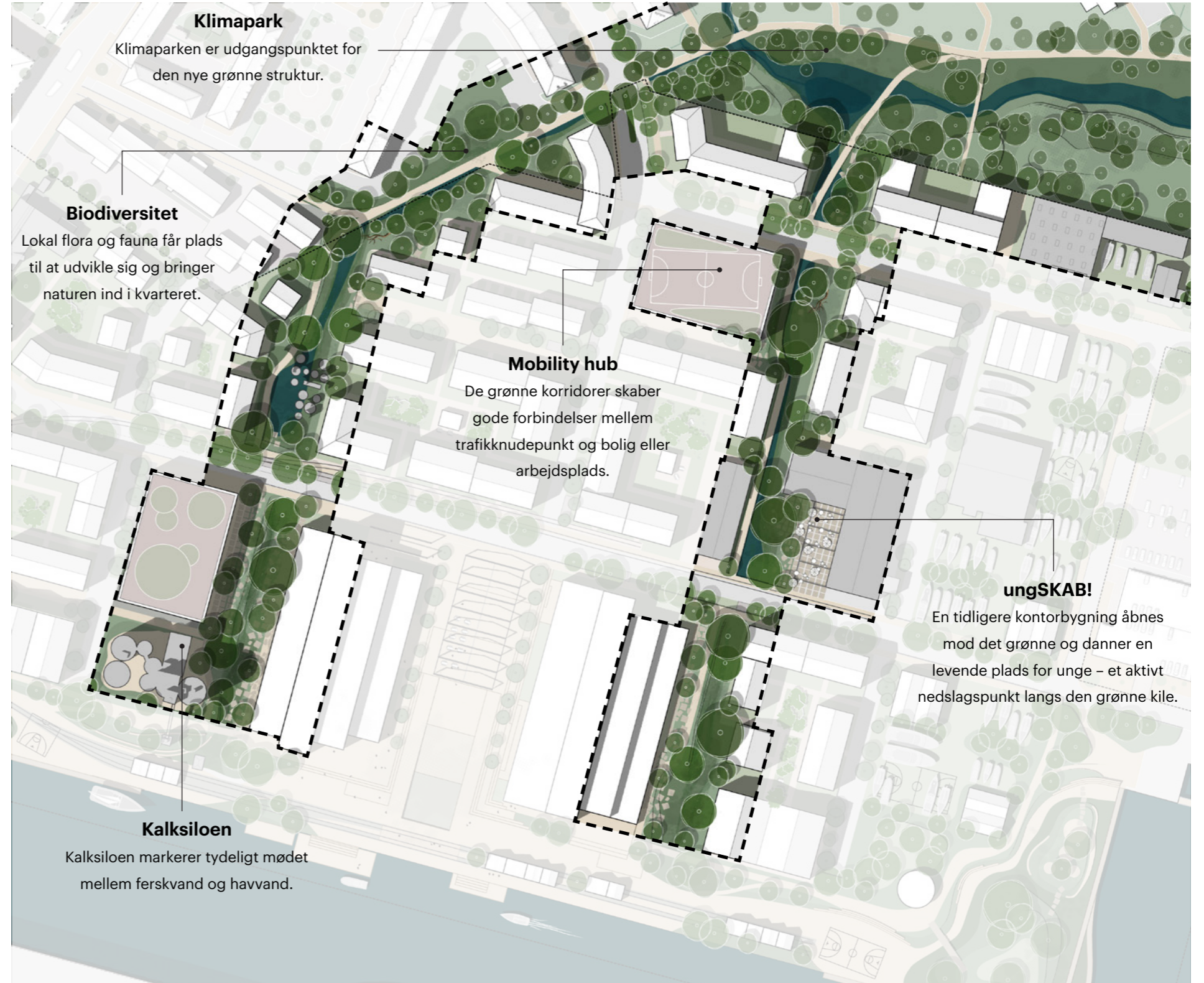
De grønne kiler trækker landskabet ind i området og skaber en sammenhængende struktur fra nord mod syd. De forbinder klimaparken med fjorden, integrerer naturen med byen, og bidrager til et bedre mikroklima i byrummene. Det grønne netværk rummer

plads til ophold, bevægelse og biodiversitet på tværs af hele Nordkajen, og langs kanterne skaber de rammer for forskellige funktioner som boliger, uddannelse, ungemiljøer og mobilitet, alle med direkte kontakt til det grønne. Kilerne bygger videre på den

eksisterende struktur og kan udvikle sig over tid som en robust og fleksibel del af bydelen. Samtidig omdanner de det i dag meget befæstede område til et grønt kvarter med afsæt i det historiske fjordlandskab, hvor by, natur og vand hænger tæt sammen.



Bydelsplanen

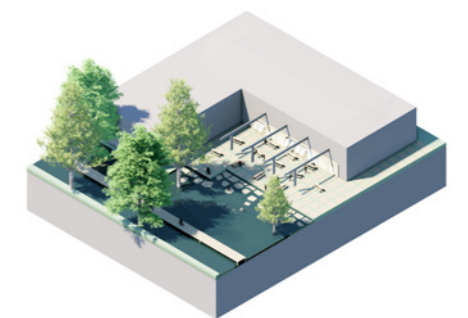
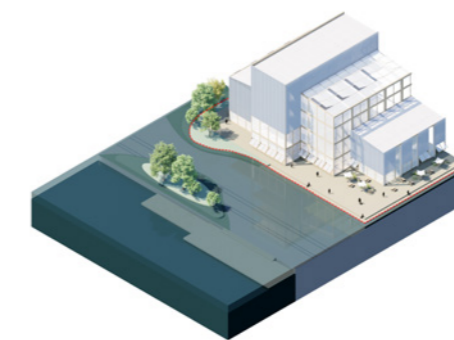
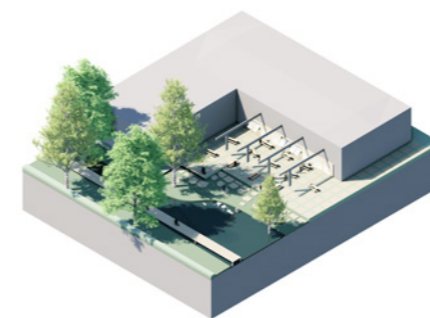
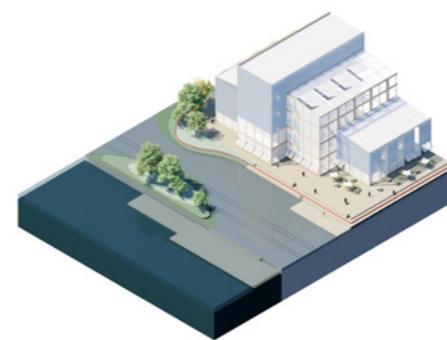
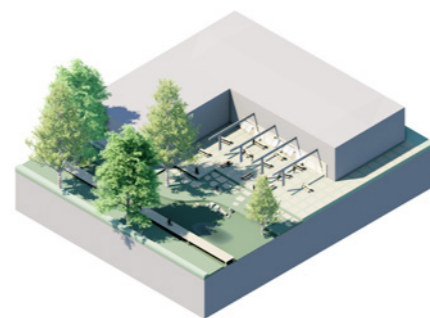
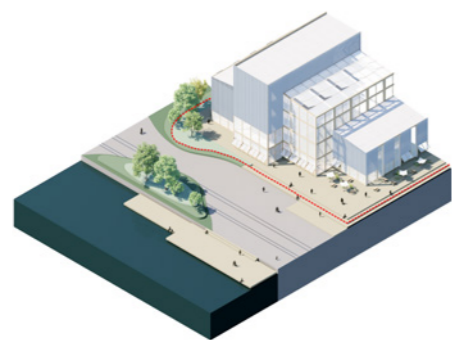
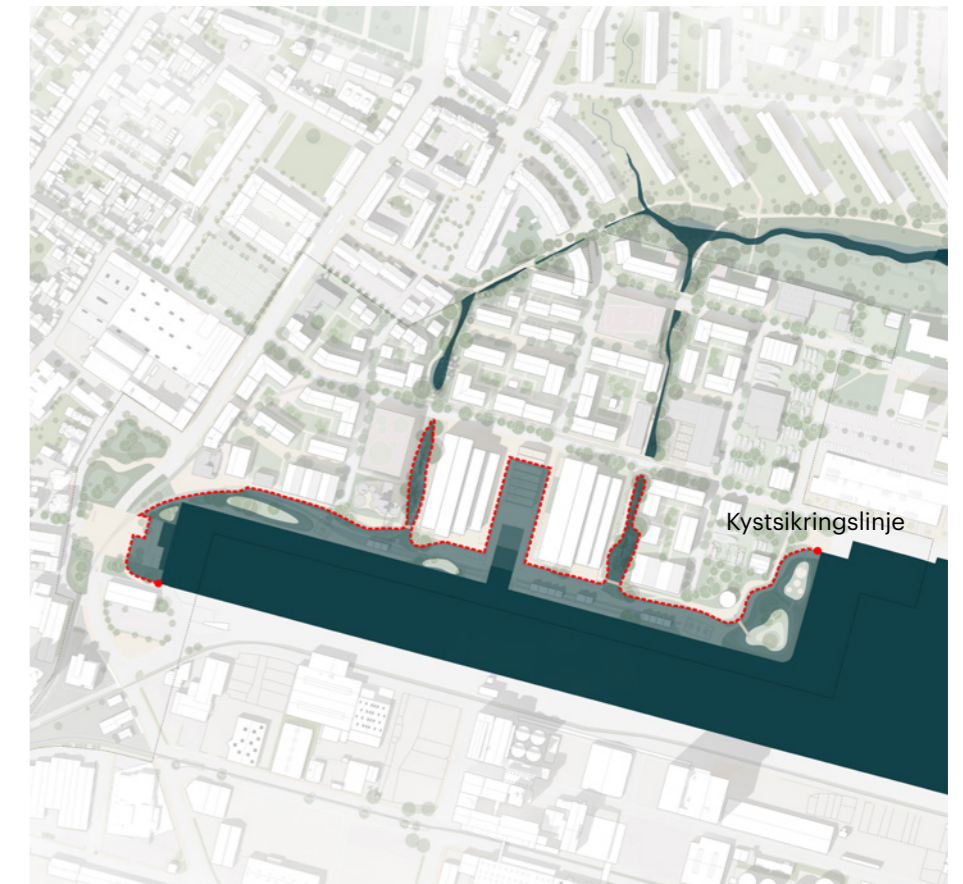
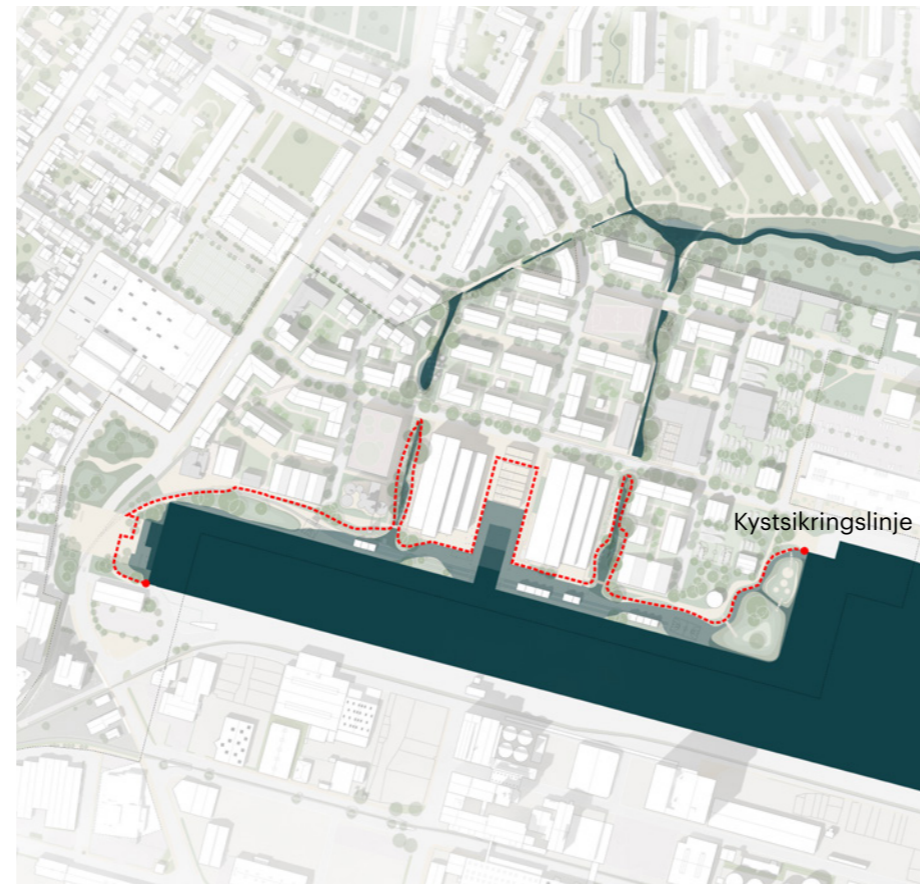
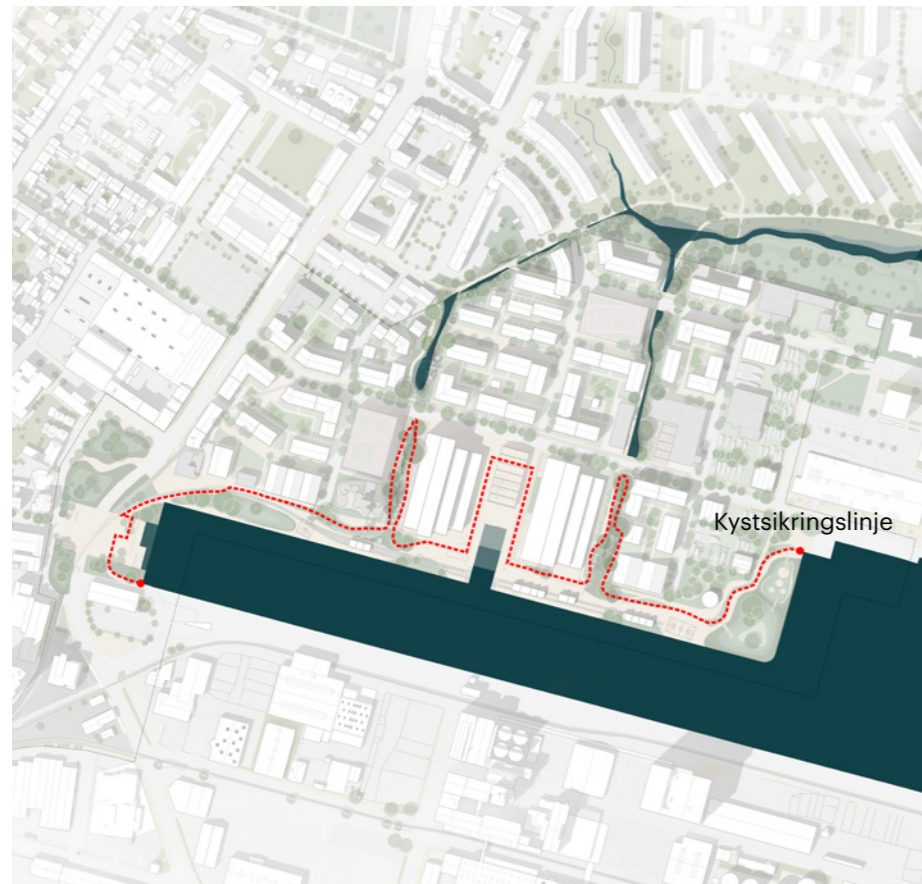


# At leve med vandet

Hav- og regnvand bliver en fremtrædende del af livet på Nordkajen og skal håndteres som en ressource frem for en udfordring. Forslaget indarbejder den nødvendige kystsikring i et rekreativt og tilgængeligt landskab og skaber en robust kant mod fjorden, samtidig med at vandet bringes tæt på byen. Vandet

er synligt i området langs havnekanten og i de grønne kiler og bliver en del af den daglige oplevelse af at bo på Nordkajen. Ved høj vandstand oversvømmes dele af kajen og vandet bliver et uomgængeligt element. Alle bygninger ligger over kote 2,5 meter og er sikret mod oversvømmelse, udvalgte byrum, såsom

Campuspladsen, kan midlertidigt optage vand og fungerer som en del af områdets samlede klimatilpasningstrategi. Det samme sker ved kraftig regn, når de grønne kiler optager, forsinker og leder vandet sikkert gennem bydelen.



## Vandstand op til +1,5 m

Den almindelige oplevelse af vandet i hverdagen, hvor havet holder sig under kajkanten og de grønne kiler kun er våde under større byger.

## Vandstand imellem +1,5 m - 2 m

Den særegne situation, der dog vil forekomme hyppigere og hyppigere under kraftige regnskyl og/eller vedvarende blæst fra øst.

## Vandstand imellem +2,5 m

“Once in a life time”-scenariet, hvor vandet når op til den øverste kystsikringslinje og/eller fylder de grønne kiler op til kanten.

*“Nordkajen forstærker byens møde med fjorden og det grønne som et nyt samlingssted, hvor byens puls virkelig mærkes og foranderligheden dyrkes med plads til alt fra et rigt studiemiljø, iværksætter, og skiftende midlertidige projekter til afslapning på kajanten eller store larmende events”*



**Det nye universitet**

# SDU på Nordkajen

## En stærk arkitektonisk identitet

SDU's øvrige campusser på tværs af Danmark er kendetegnet ved klare arkitektoniske identiteter. Arkitekturen er ikke kun til pynt - den er også noget man konkurrerer på, når de unge skal vælge studieplads.

I Vejle har SDU allerede fået en midlertidig base i Spinderihallerne, hvor den unikke transformation danner et åbent og kreativt miljø. Den nye universitetsbygning på Nordkajen skal ligeledes baseres på et visionært arkitektonisk greb, der kan være med til at sætte det nye campus på landkortet.

## Den industrielle arv

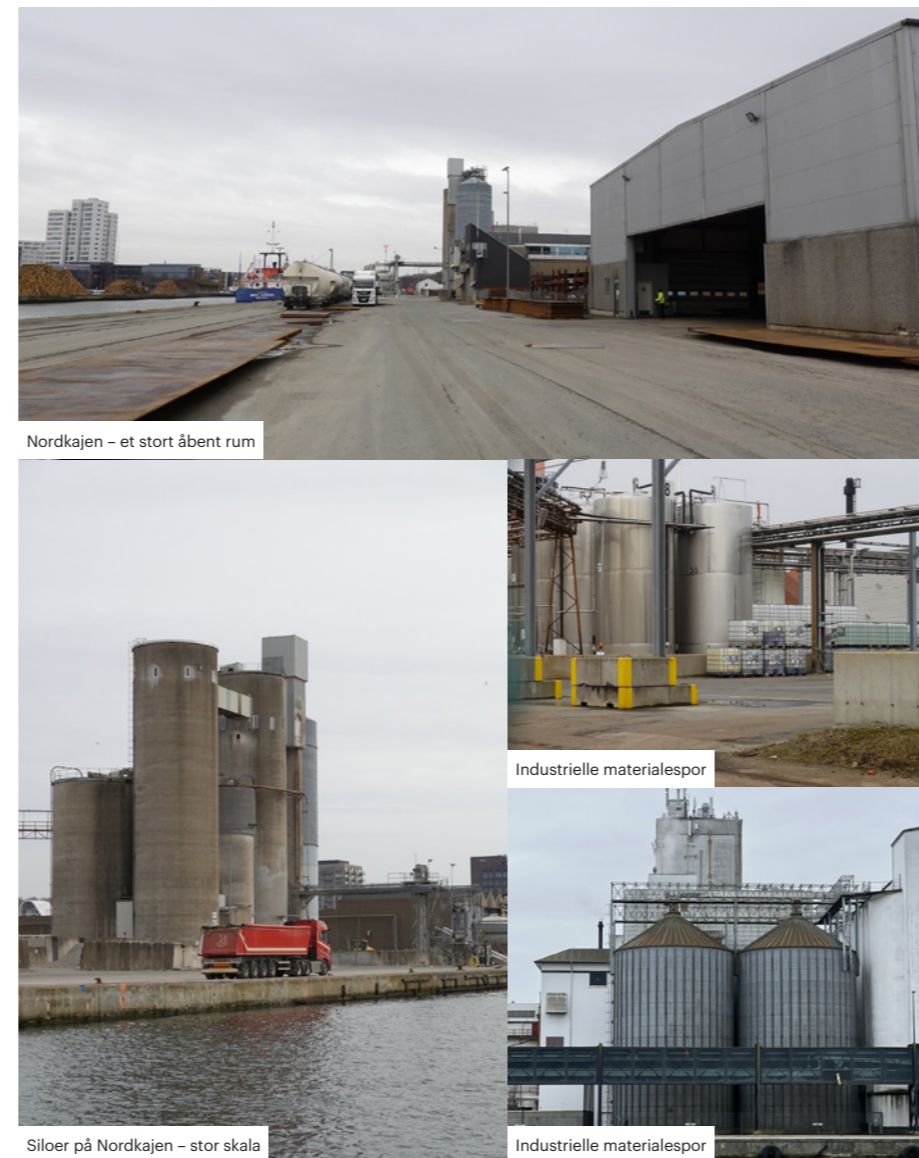
Nordkajens markante siloer og store haller rummer en rå og autentisk identitet, der er med til at fortælle områdets historie. Samtidig er havnefronten i Vejle allerede defineret af markante arkitektoniske vartegn som Fjordenhus og Bølgen.

Den nye universitetsbygning skal indgå i dialog med både den eksisterende industribebyggelse og de moderne arkitekturikoner, og bør være med til at udstikke en ambitiøs linje for transformation af de gamle bygningsværker på havnen.

## Universitetet som byrum

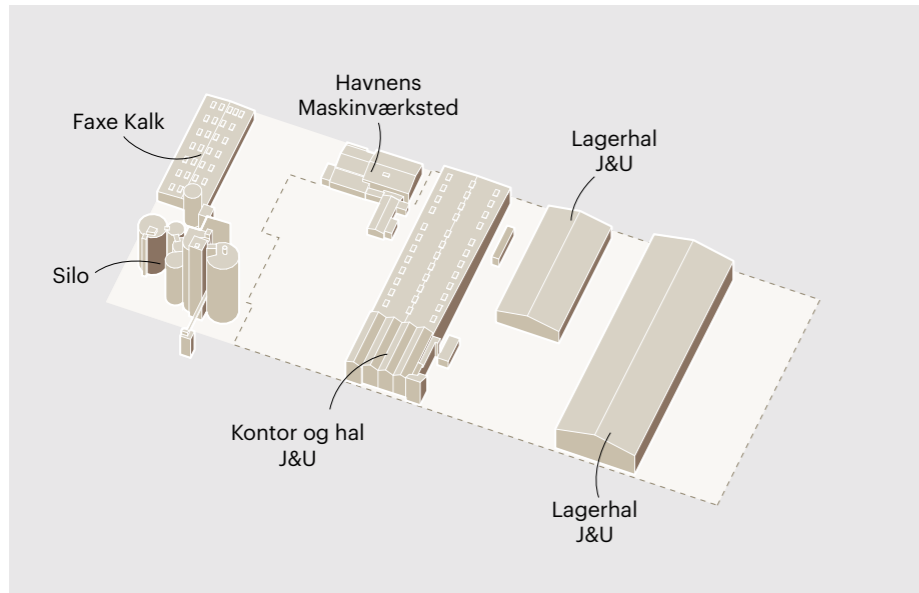
SDU på Nordkajen skal være katalysator for et særligt bymiljø, hvor campus og by smelter sammen. Bygningen skal åbne sig mod omgivelserne og etablere en tæt forbindelse til de offentlige rum.

Inspireret af Arkitektskolen i Aarhus arbejder forslaget med transparens, tilgængelighed og visuel kontakt mellem inde og ude. Læring, ophold og byliv bliver synligt og tilgængeligt, og bygningen fungerer som en aktiv medspiller i udviklingen af et levende Nordkajen.



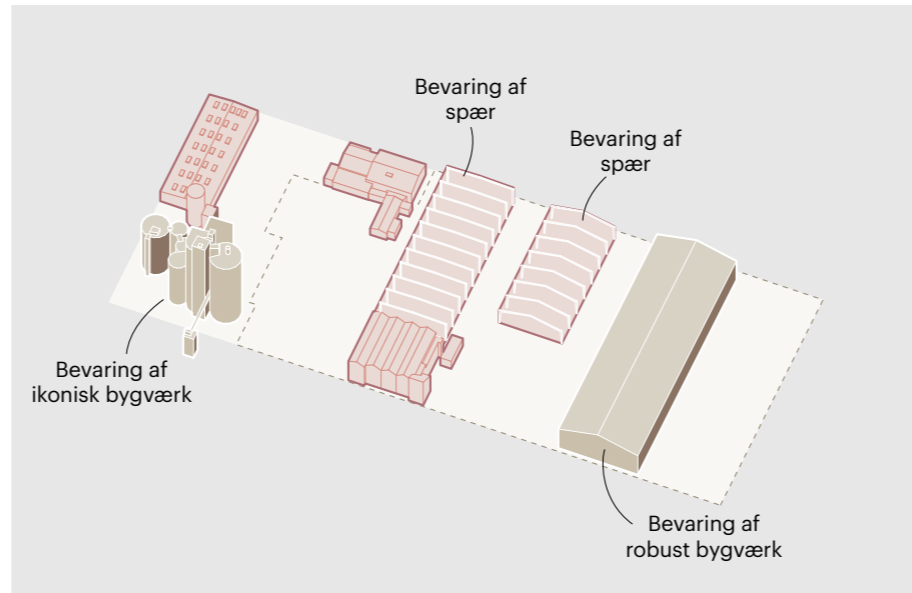
# Strategier for udvikling af universitetsbygningen

Arkitektoniske og byrumsmæssige greb, der kobler den nye universitetsbygning til det omkringliggende bykvarter, landskab og havnefront.



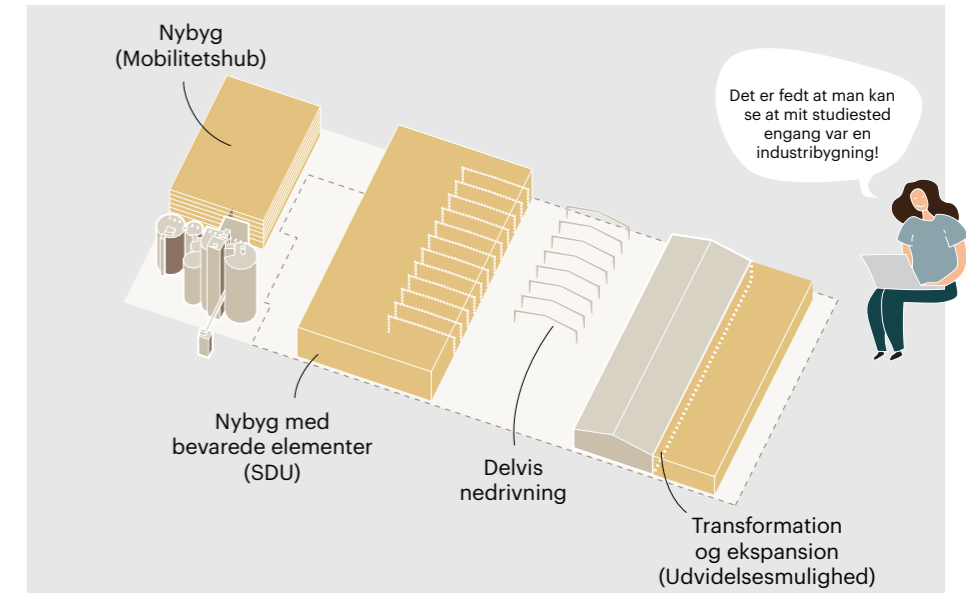
## Nuværende forhold

De eksisterende bygninger på det foreslåede byggefelt ligger centralt i planen og udgør en vigtig del af Nordkajens nye havnefront mellem Havnepladsen og Havneparken.



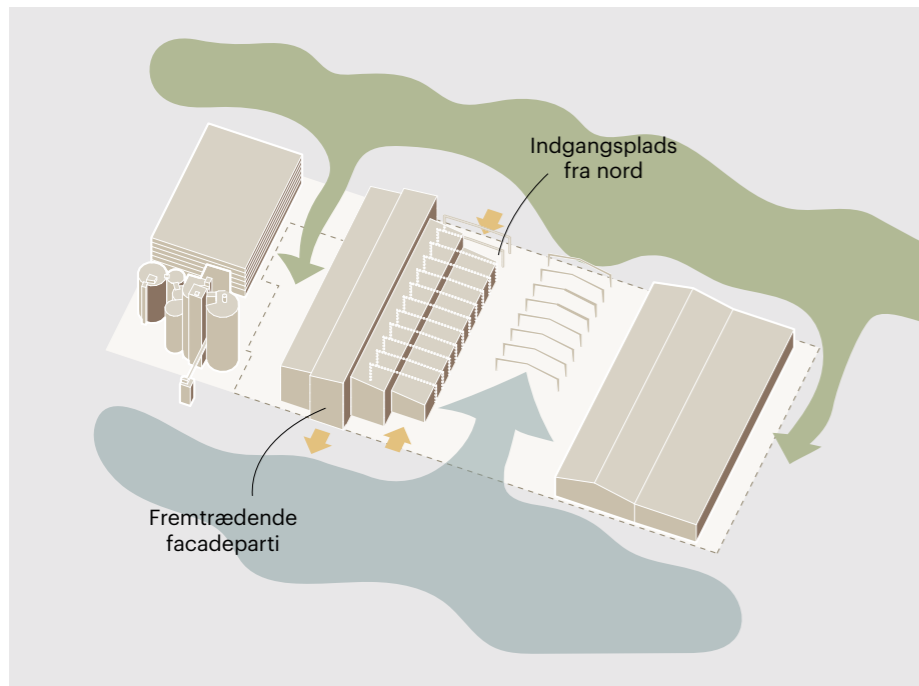
## Bevaring og nedrivning

Udvalgte, karakterfulde bygninger og elementer bevares som en del af den overordnede struktur. Øvrige bygninger nedrives, og materialer fra eksempelvis nedbrudte facader genbruges i landskabet.



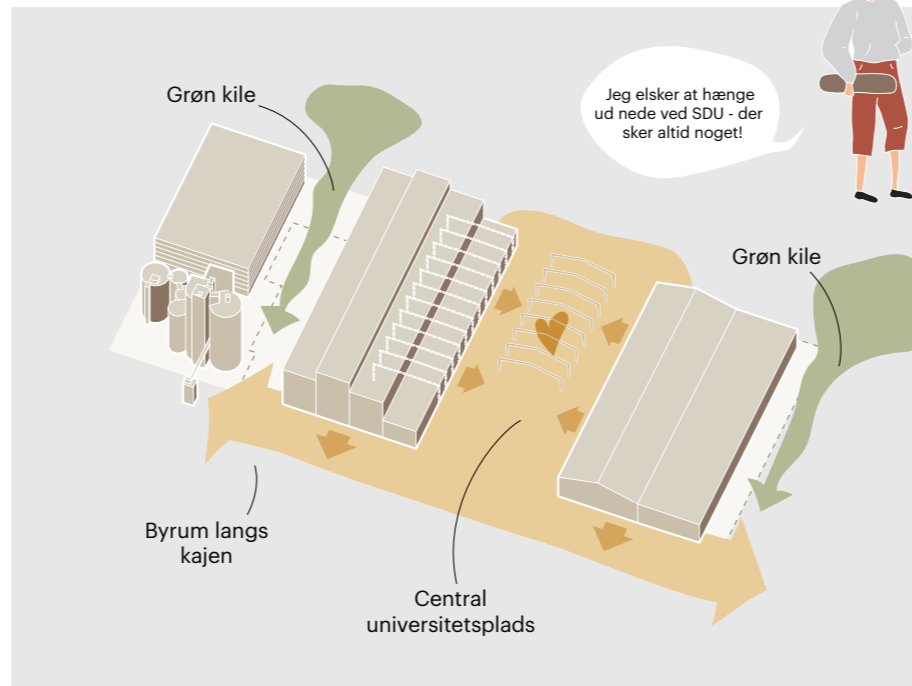
## Fra nybyg til transformation

Der arbejdes med flere strategier for den eksisterende bygningsmasse. Nogle transformeres til nye funktioner, fx en IT-hub i en tidligere hal, og andre udvides eller integreres i det fremtidige byggeri.



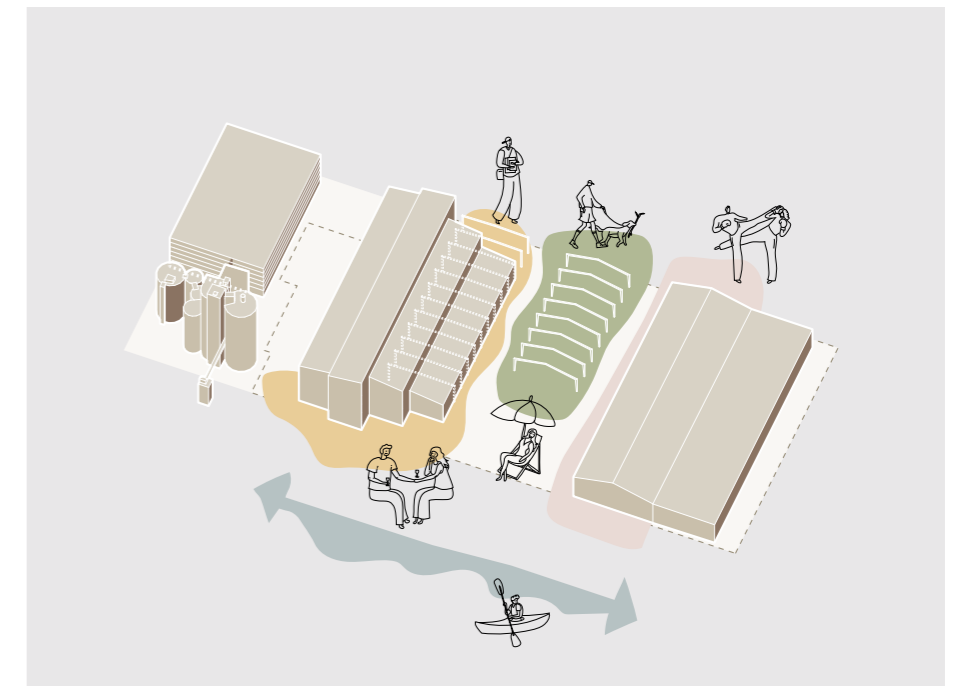
## Tilpasning til landskabet

Universitetsbygningens volumen formes og brydes op af landskabet, så der opstår nicher til ophold langs landskab og byrum. Mod gaden markeres en klar hovedindgang.



## Byrum

Universitetsbygningen danner et centralt byrum på Nordkajen, hvor bylivet flyder ind og ud af stueetagen. Universitetspladsen ligger mellem hovedbygningen og udvidelsesområdet og indrammes af de grønne strøg.



## Byliv omkring SDU

Universitetsbygningen aktiverer byrummet gennem åbne stueetager, og den store plads aktiverer havnefronten og skaber en klar forbindelse til midtbyen.

# Et åbent hus i byen

## Del af det blågrønne netværk

Universitetsbygningen integreres i de byens grønne og blå træk og binder landskab, by og havnefront sammen i et rum med plads til bevægelse, ophold og fællesskab.

## Ansigtet mod byen

Mod nord danner bygningen en mindre ankomstplads i mødet med forbigående trafikanter på Strandgade.

## Aktivt byrum under tag

Et åbent, overdækket rum i en genanvendt halstruktur. Her opstår plads til streetfoodboder, uformelle forelæsninger og byliv.

## En tydelig profil mod havnefronten

Bygningen markerer sig som en stærk og synlig front mod kajkanten, og skaber et aktivt møde mellem universitet og bylivet langs vandet.

## Plads til fællesskaber og byliv

Langs havnefronten skaber mindre pavilloner rammer for studenterforeninger og små pop-up butikker og caféer.

## Campusplads

Et fleksibelt byrum med plads til events, aktiviteter og eksperimenter.

## Plads til vækst

Minimum 5.000 m<sup>2</sup> reserveres til fremtidig udvidelse. Udbygningen kan ske som en transformation af de eksisterende bygninger.



Cykelparkering

Indgang fra nord (byen)

Undervisning og Lab

Torv

Kantine og Cafe

Street Food

IT-HUB

Udviklingsbyggefelt

Grønne kiler

Grønne kiler

Silo

Bibliotek

Kantine og Cafe

Campusplads

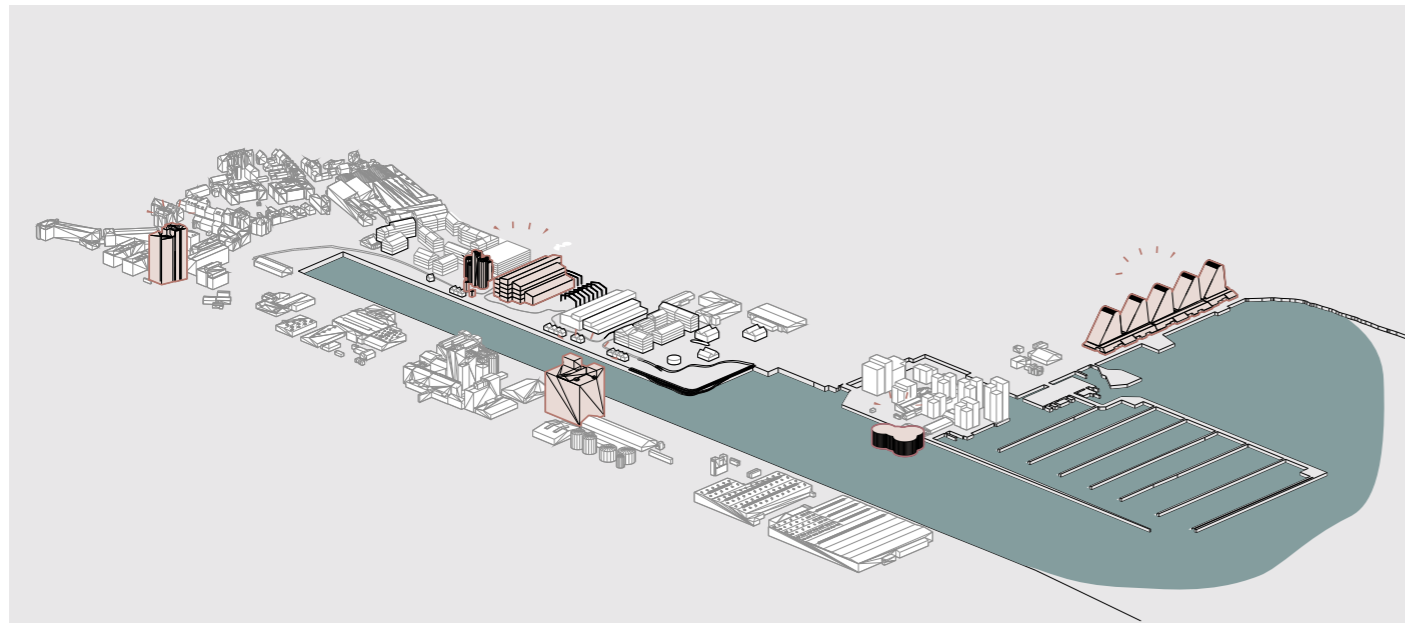
Campusterrasse

Nordkaj

Plads til studenterforeninger

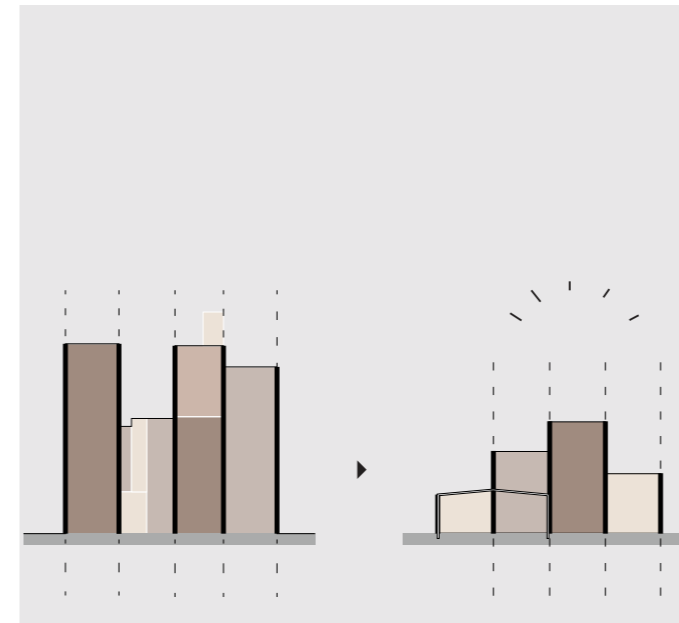
Flydende struktur

# En markant silhuet mod havnefronten



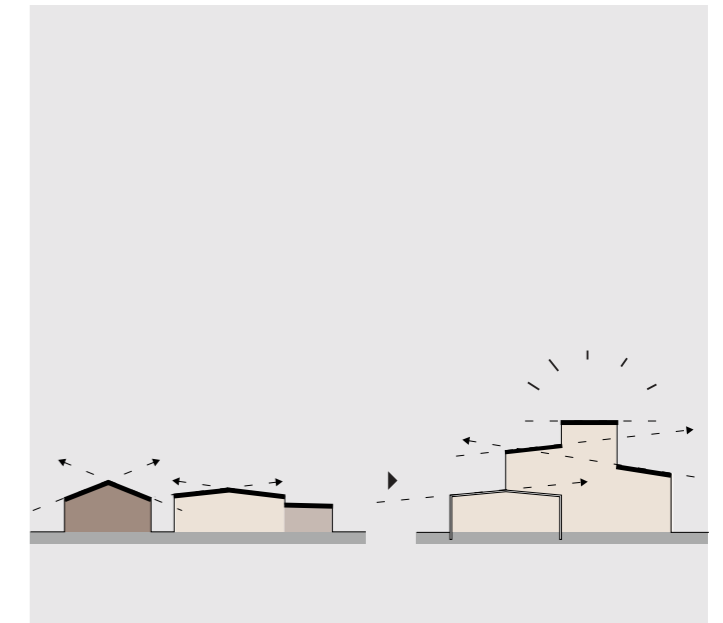
## Universitetet som nyt ikon på havnefronten

SDU føjer sig til rækken af markante bygninger langs vandet og forholder sig i skala og udtryk til havneområdets åbenhed og fjordens store landskabelige linjer.



## Rytme og skala fra siloerne

Bygningens rytme og højdevariation tager afsæt i de omkringliggende siloers inddelte, vertikale volumener, og fortolker udtrykket i en ny arkitektur.



## Hallernes tage

Tagprofilet er inspireret af lagerhallernes karakteristiske, lave saddeltage med gavl mod kajen. Taghældningen er med til at reducere facadehøjden mod de nærliggende grønne byrum.



## Et stedsspecifikt arkitektonisk udtryk

Nyt og gammelt smelter sammen i en særegen Vejlelsk "skyline" langs havnefronten.

*“Med det fremtidige universitet på kajkanten skabes et nyt  
respektfuldt vartegn, der åbner sig op og bliver en del af et  
stort, vibrerende og sammenhængende demokratisk rum  
fra by til fjord”*

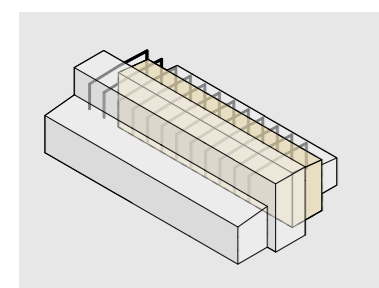
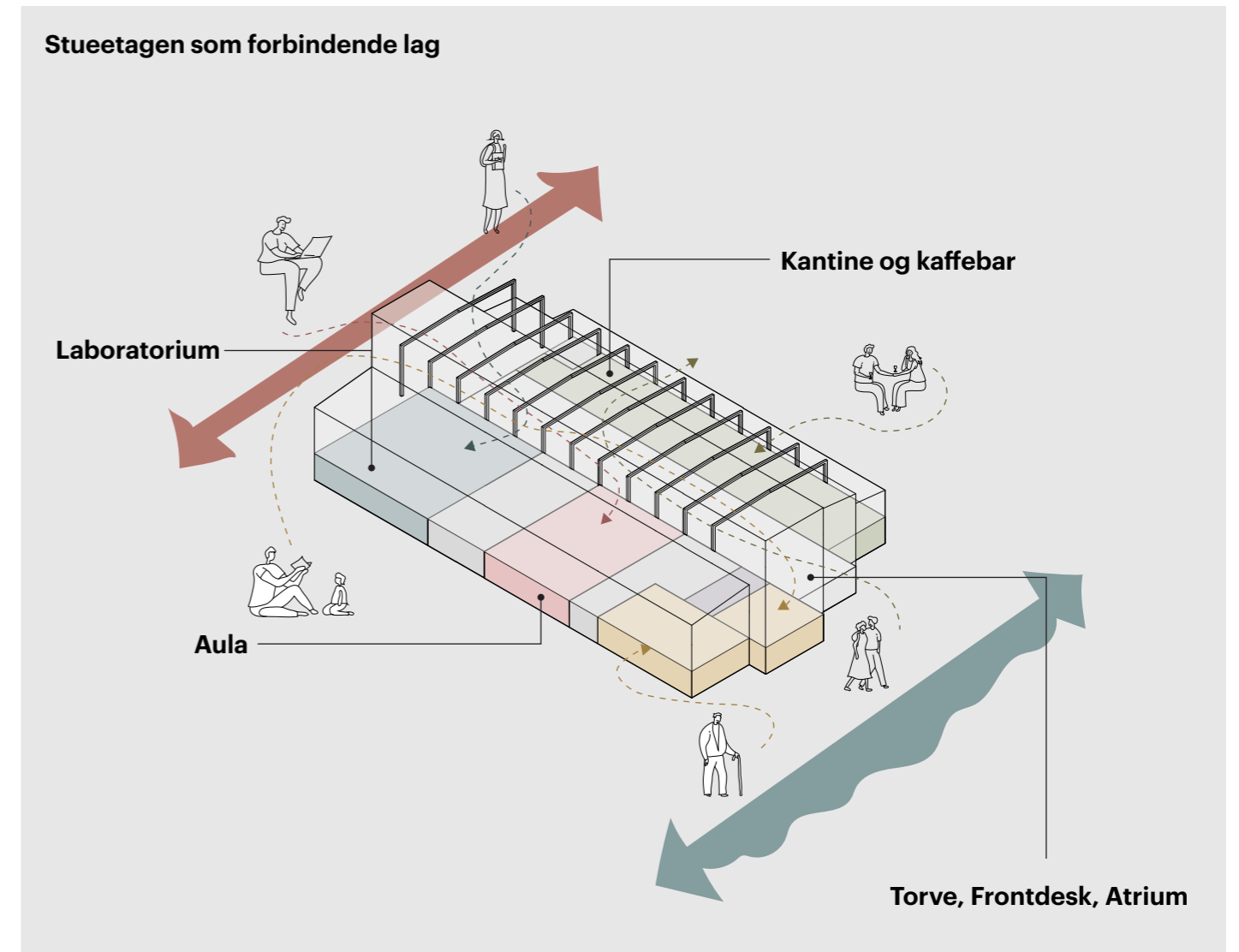
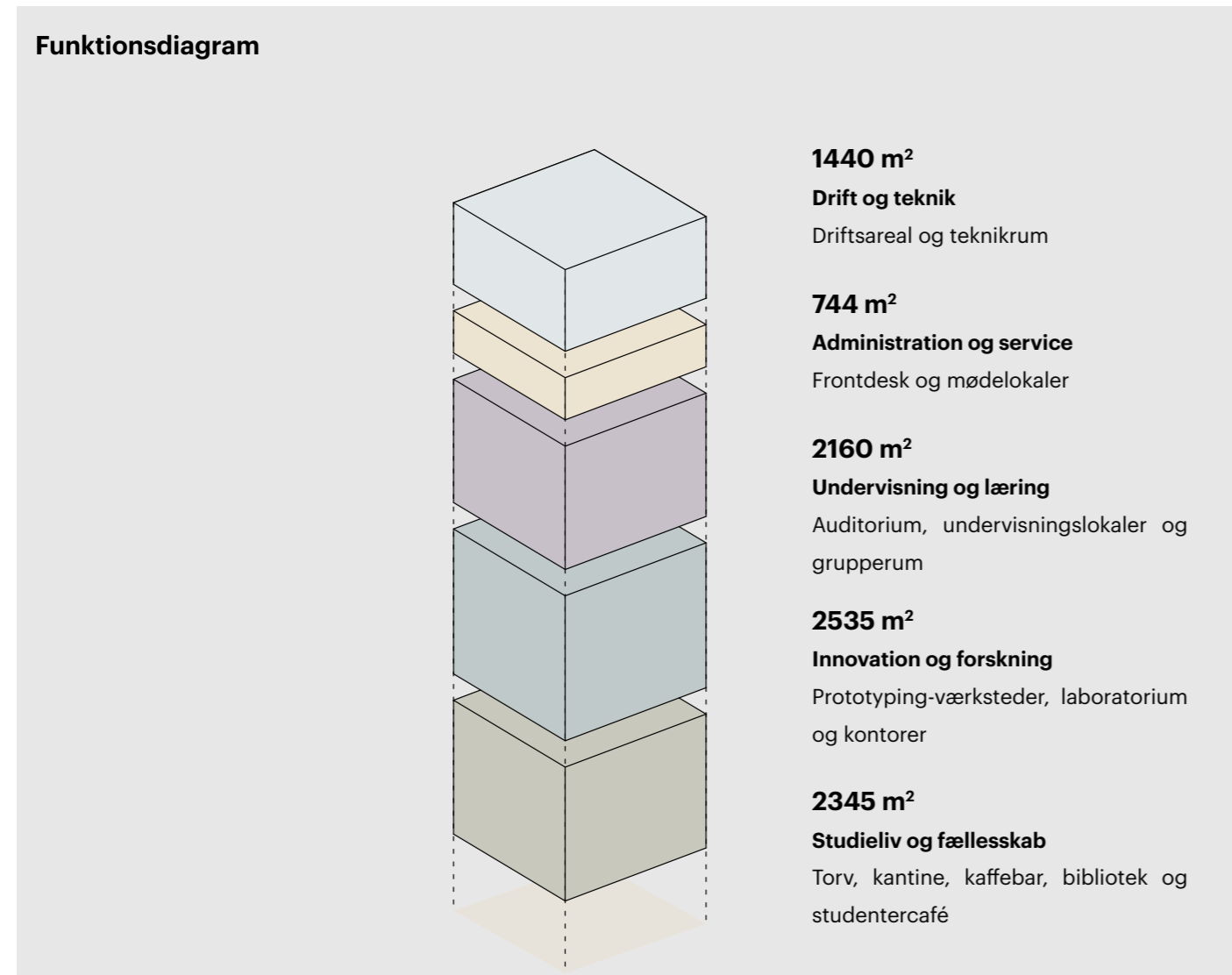


# Et samlet og effektivt program

Alle de i programmet anviste funktioner er organiseret i en kompakt bygning på ca. 9.200 m<sup>2</sup> (brutto). Udadvendte funktioner samles

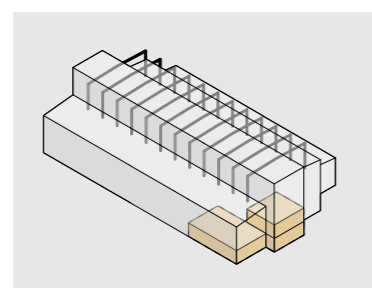
fortrinsvis i stueetagen, hvor der er kontakt til byen udenfor. Samtidig placeres undervisning, forskning og arbejdspladser i tydelige zoner

i de øvre etager. Den effektive disponering sikrer sammenhæng, fleksibilitet og optimal udnyttelse af det samlede bygningsareal.



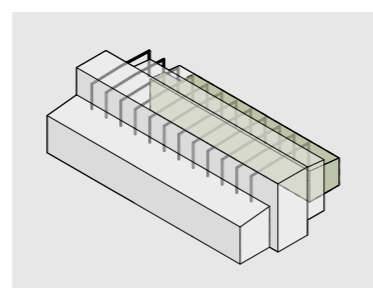
#### Torv, Frontdesk, Atrium

Det gennemgående atrium skaber en åben og inviterende forbindelse på tværs og væver bygning og byrum sammen.



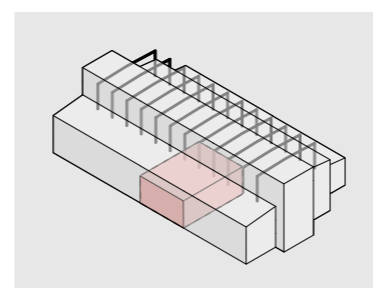
#### Bibliotek

Med sin placering i stueetagen, i direkte relation til havnefronten, inviterer biblioteket offentligheden ind.



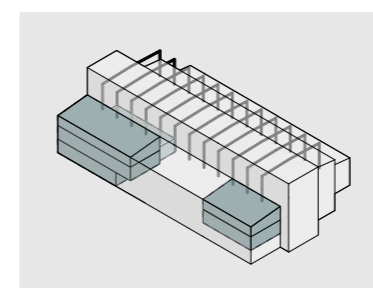
#### Café og Kantine

Placeret mod øst ud til campuspladsen, så bylivet kan flyde ind og ud af bygningen.



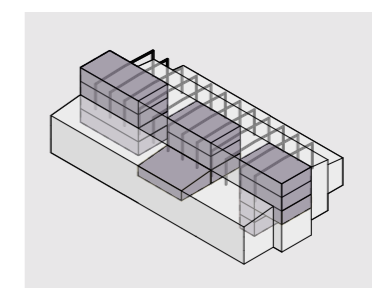
#### Aula

Aulaen ligger centralt mod det indre torv til både interne og eksterne arrangementer.



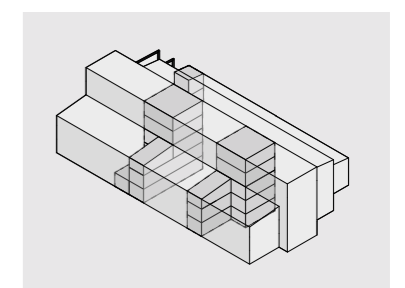
#### Undervisning og Lab

Labs åbner sig mod Strandgade og synliggør læring og forskning. Undervisningslokaler placeres i længere oppe i bygningen.



#### Kontor og Mødelokaler

På de øvre etager samles kontorer, mødelokaler og grupperum i rolige zoner med udsyn og rum til fordybelse.



#### Service, Drift og Teknik

To trappe- og elevatorkerner forbinder effektivt torvet med de øvrige funktioner.



←  
Café  
Auditorier  
Grupperum  
Toiletter

*“Universitetets fælles liv samles i en åben, inviterende og fleksibel stueetage, hvor byens puls og de studerendes hverdag smelter sammen og skaber nye synergier”*

**Et nyt kvarter vokser frem**

# Byliv kommer først

Samarbejdet imellem Vejle Byråd og SDU sikrer et stærkt afsæt for bydelens fremtidige bebyggelse. Med et universitet centralt på Nordkajen, sikres et rigt byliv i et så tidligt stadie af udviklingen som muligt.

Inden universitetet er færdigbygget, vil projekter af en mere midlertidig karakter kunne danne et hurtigt åbningstræk inden for

1-2 år, der gradvist etablerer bylivet i området og skaber værdi og tilhørsforhold for flere og flere løbende.

Midlertidige strukturer og initiativer, der giver plads til fællesskab, eksperimenter og nye funktioner.

Gennem genbrug, transformation og medskabelse bliver bylivet en aktiv drivkraft i udviklingen og sikrer, at området vokser frem

som et levende og lokalt forankret kvarter. På den måde 'dumper' universitetet ikke bare ned på en 'tom' grund, men i et spirende nyt kvarter hvor bylivet allerede blomstrer.

Nedenfor listet fire eventuelle tiltag, der vil kunne genere byliv og skabe værdi på både kort og langt sigt, for VFejle, for Nordkajen, og for SDU.



## Råstofpladsen – ungedrevet byudvikling

Det tidligere råstofareal omdannes til et midlertidigt ungdomskvarter baseret på Vejlemodul "Kulturkuben". En enkel struktur i et 5x5 meter grid, defineret af brandkrav, sikrer robusthed, fleksibilitet og mulighed for etapevis udvikling.

Inden for denne ramme kan de unge selv indrette og videreudvikle modulerne ud fra en designmanual, der balancerer frihed og sammenhæng. Boliger, mikroerhverv og kulturfunktioner integreres i en samlet bebyggelse, hvor genbrugsmaterialer skaber variation og understøtter en identitet præget af transformation og ressourcebevidsthed.

Kulturkuberne kan løbende flyttes og fungere som katalysator for byliv i takt med Nordkajens udvikling.



## Grønne byrumsmøbler – et oplevelseslandskab

De patinerede beton-L-profiler fra det tidligere råstoflager genanvendes som grønne byrumsmøbler, der slynger sig gennem området og skaber rum for ophold og uformelle møder. Grebet tilfører stedet en robust identitet, hvor industrielle spor integreres i den nye byrumsdannelse.

Ungdomsboligerne ved Råstofpladsen afskærmes mod støj fra Sydkaen gennem en strategisk placering af kultur- og erhvervsenheder som buffer. Kultur- og erhvervs-kuberne forgrønnes samtidig med en gangbar byhave i højden, inspireret af MFO-Park i Zürich, og bidrager til et samlet grønt oplevelseslandskab med merværdi for både brugere og byens borgere.

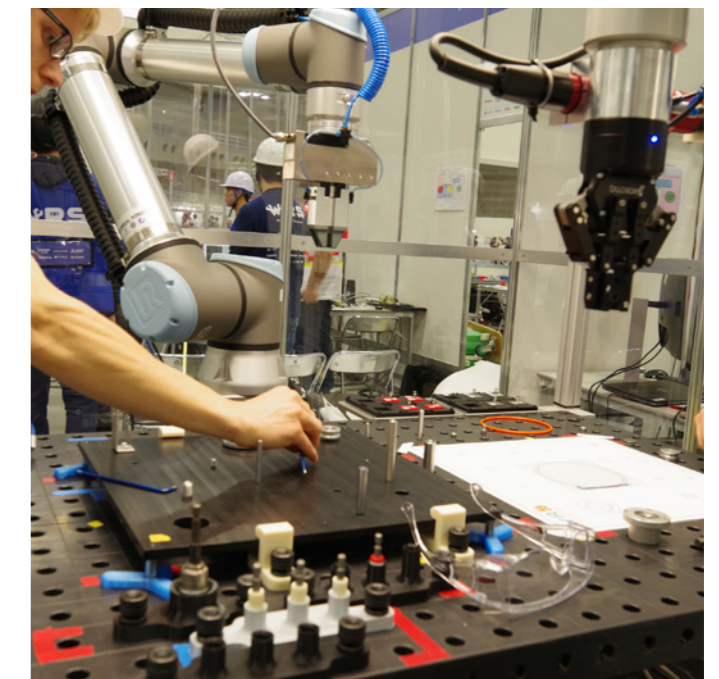


## ungSKAB! – et skabende ungefællesskab

Strandgade 65 transformeres i den indledende fase til en base for unge, der ønsker at engagere sig aktivt i udviklingen af Nordkajen.

Huset fungerer som produktionsrum, mødested og social platform, hvor de unge kan bygge videre på og aptere kulturkuberne, udvikle nye fællesskaber og tage stedet i brug på egne præmisser.

ungSKAB! etablerer dermed en konkret ramme for deltagelse, ejerskab og lokal forankring og bliver et første ankerpunkt for et ungedrevet byliv.



## Tech-udv. med synshandicappede fra Solgaven

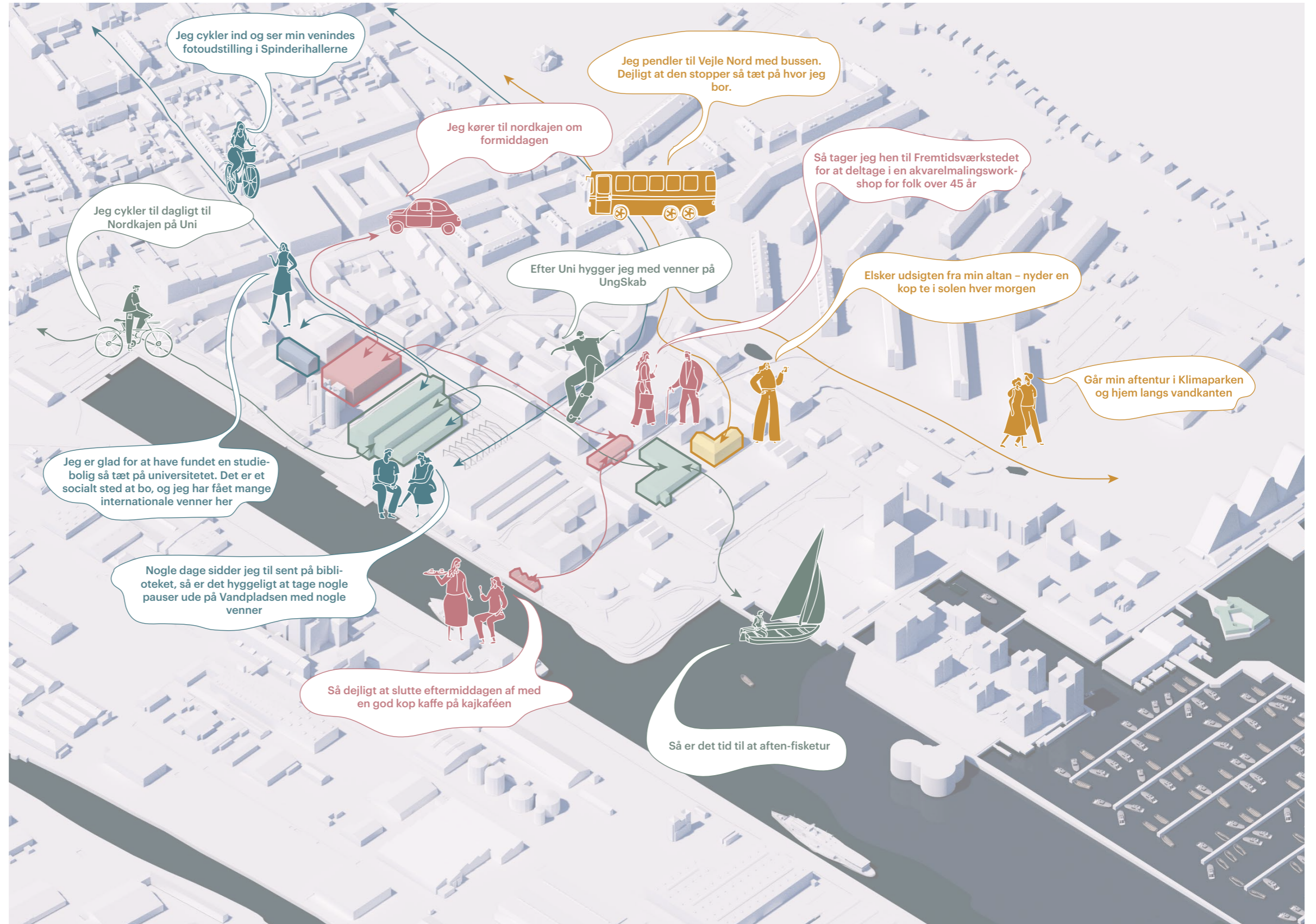
I en senere fase aktiveres kulturkubernes transformative potentiale i samarbejde med plejehjemmet Solgaven og SDU.

Her videreføres modulerne eller et andet modulært koncept som mobile enheder til feltarbejde, test og brugerinddragelse i udviklingen af eksempelvis teknologiske hjælpemidler til synshandicappede.

Kulturkuberne skaber en fysisk ramme om mødet mellem forskning, uddannelse og hverdagsliv og demonstrerer, hvordan en midlertidig struktur kan videreføres og kvalificeres gennem nye programmer og partnerskaber.

# Et døgn på Nordkajen – med SDU i centrum

Nordkajen er en levende bydel, hvor studieliv, hverdagsliv og besøgende mødes. Fra morgenen på campus til aftener ved kajen skaber studerende, borgere og gæster et aktivt byliv året rundt.



# Variation i anvendelse over året

Forslaget dyrker foranderlighed og skift som en naturlig del af Nordkajens DNA, der lever videre i fremtiden. Nedenfor eksemplificeres hvordan bådopplagringsområdet kan ændre brug og form over året:



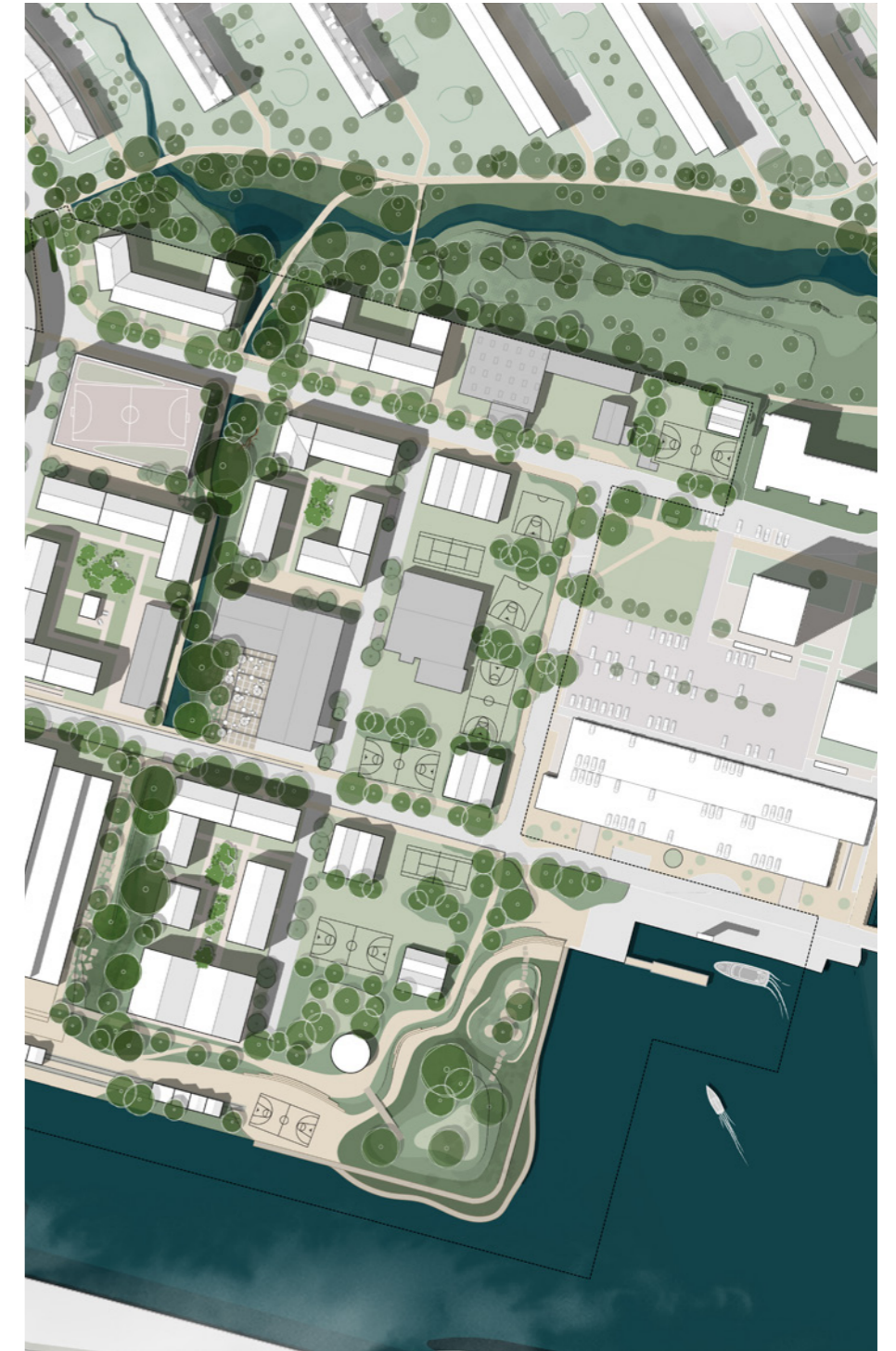
## Vinter - bådoplagring

Planen rummer det fornødne areal til at oplagre både over vinterhalvåret. Oplagringspladsen har direkte kobling til bådoptrækket ved kajen. Området begrønnes punktvis og forbinder klimapark og kajkanten.



## Sommer - camping og husbiler

Når bådene er på vandet frigives bådopplagringsarealet til anden brug. Som programmet foreskriver kan området forvandles til en urban camping plads for husbåde og midlertidige boliger i et grønt miljø i en menneskelig skala.

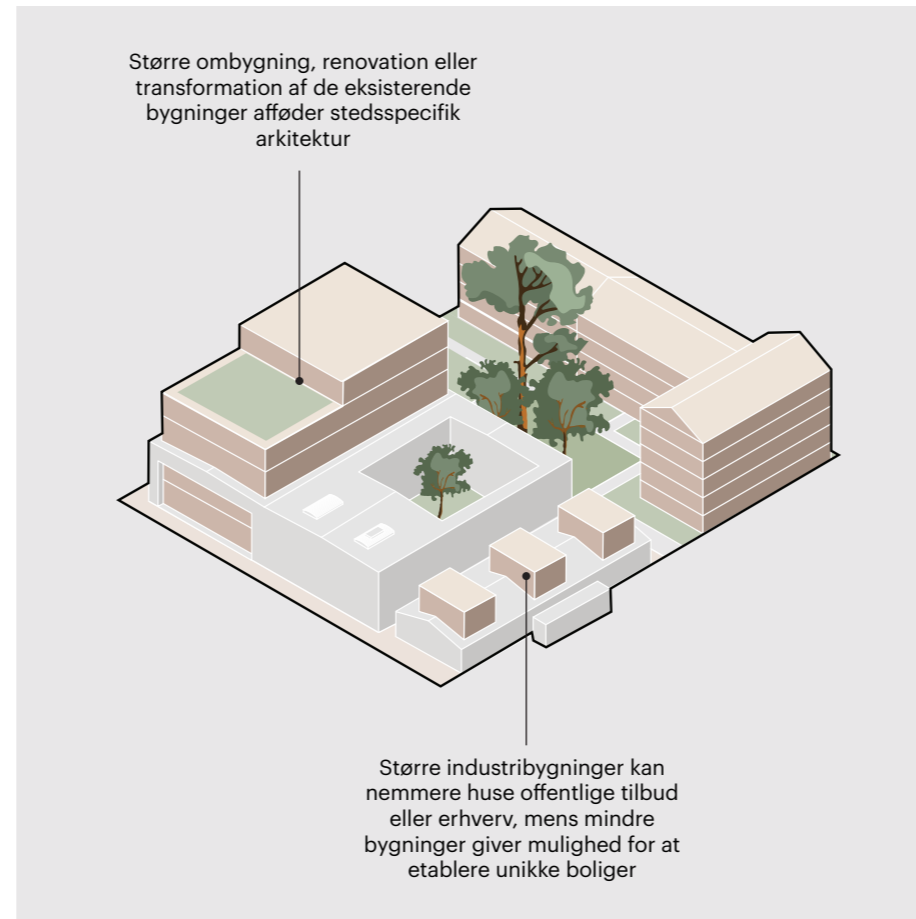
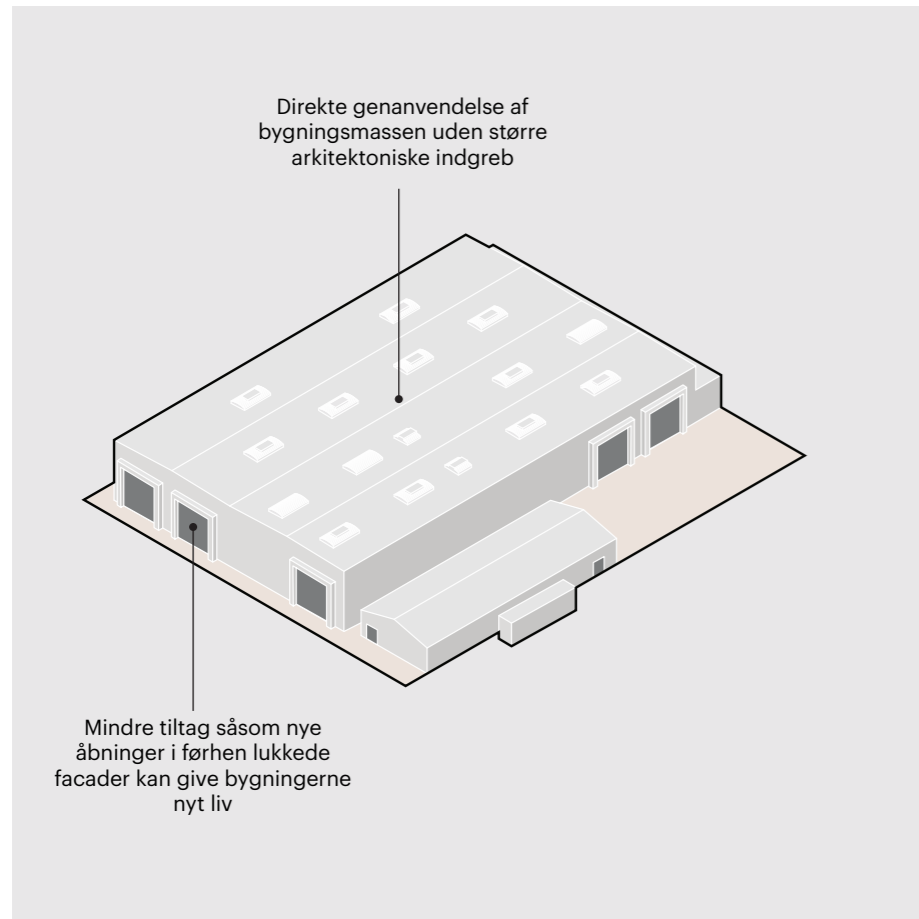


## Sommer - Danmarks største sommer basket camp

Arealet er fleksibelt til en mangfoldig brug, og som et andet alternativ vil stedet kunne anvendes til større events og aktiviteter - blandt andet festival, sportscamp eller lignende.

# En struktur, der vokser ud af det eksisterende

Grundstrukturen tager afsæt i de eksisterende gader og bygninger, hvor nye byggefelter følger de kendte linjer. Inden for felterne åbnes der for forskellige udviklingsmuligheder, fra transformation og genbrug af eksisterende bygninger til tilføjelser og helt nye byggerier. Det skaber en fleksibel struktur, der kan udvikle sig over tid. Eksemplificeret nedenfor som en mulig successiv udvikling:



## Transformation af det eksisterende

De eksisterende bygninger genanvendes til nye anvendelser. Særligt de store haller rummer et potentiale for transformation til funktioner som dagligvarebutikker, sportshaller, foreningslokaler, bæredygtig produktion eller iværksætteri. Omdannelse bevarer områdets karakter, samtidig med at nye funktioner skaber liv.

## Integration af eksisterende og nyt

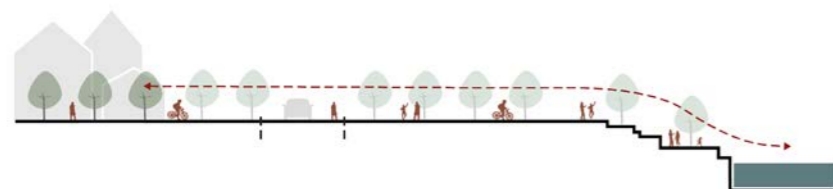
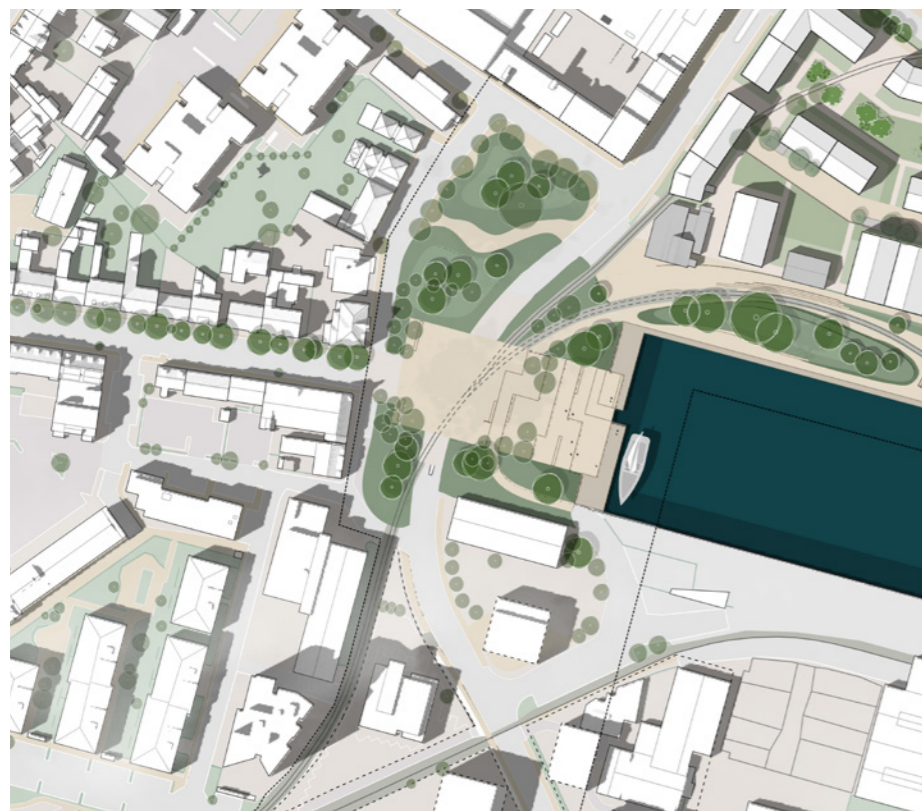
Delvis bevaring og transformation af eksisterende bygninger danner grundlag for nye tilføjelser. Nyt byggeri udvikles i sp spil med det eksisterende, så gammelt og nyt tilsammen skaber en sammenhængende og levende struktur.

## Nyt byggeri i det eksisterende grid

Nye bygninger opføres inden for de eksisterende byggefelter og følger deres afgrænsninger. Det sikrer en klar struktur og gør det nye byggeri til en naturlig del af det eksisterende.

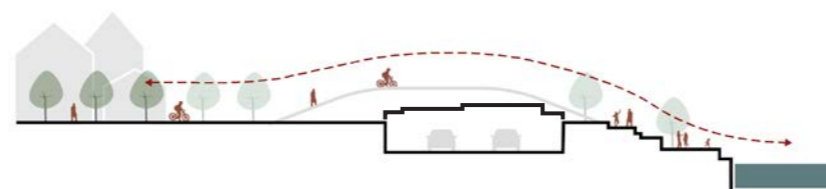
# Scenarier for Havneruten

Vores foretrukne scenarie for den fremtidige Havnerute, er en enkel og mindst kostbar løsning for håndtering af trafikken. Det er en løsning hvor trafik, byrum og byliv fungerer både for fodgængerne, cyklisten og de kørende, respektfuldt for de modsatrettede behov netop her. Nedenfor illustreres helt enkelt hvordan scenarierne kan indarbejdes i udviklingen af Havnepladsen og arealerne omkring.



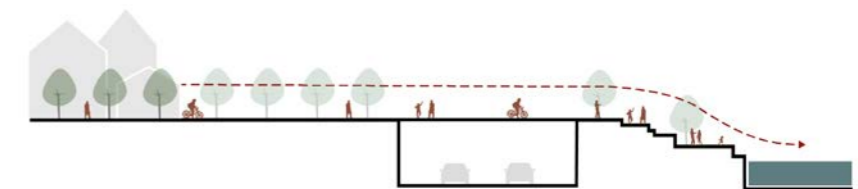
## Scenarie A

Dette scenarie er tegnet ind i planen for nuværende, hvor vejens forløb underordner sig Havnepladsens centrale urbane del. Det er en løsning der kræver at trafikken flyder respektfuldt imellem fodgængere, cyklister og bilismen.



## Scenarie B - delvist forsænket

I den delvist forsænkede løsning vil den urbane del af pladsen kunne fortsat helt til vandet i en ændret trappeløsning, og samtidig kan der etableres en niveaufri adgang med en cykel/gangbro. Det grønne skæres nødvendigvis over når ramperne åbner sig op.



## Scenarie C - tunnel

Med tunnelloøsningen kan ramperne placering planlægges nøje i projektets næste faser for at finde det rette sted for overdækningens udbredning. Den fulde tunnelloøsning giver mere fleksibilitet i byrum, og samtidig udfordres løsning af lange skår hvor ramperne når byens gulv igen.

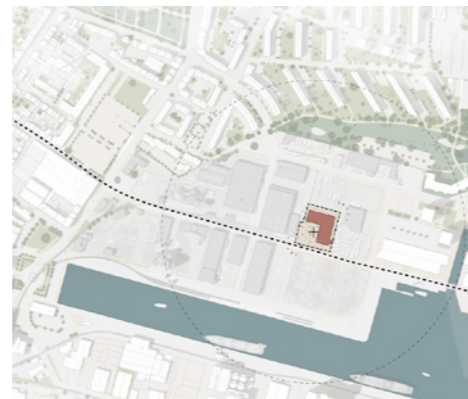
# Planscenarier

Den robuste struktur tilpasser sig naturligt de muligheder, der opstår, og giver fleksible rammer for forskellige udviklingsscenarier. Diagrammerne illustrerer nogle tænkte muligheder, hvor planen går i den ene eller anden retning alt imens planens overordnede rumlige greb fastholdes.



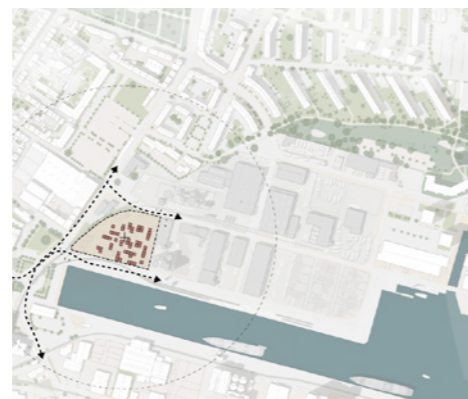
## I dag

Nordkajen fungerer som isoleret erhvervsareal lukket af for offentligheden.



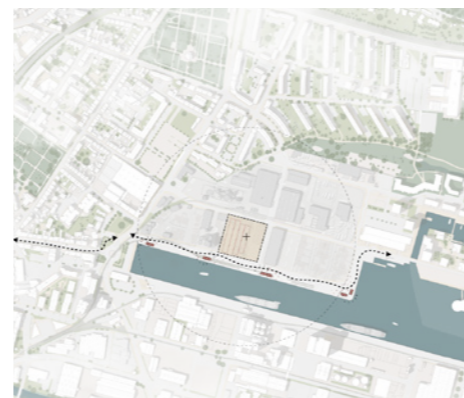
## 2027

Strandgade 65 transformeres til en base for unge, som ønsker at være en aktiv del af udviklingen.



## 2027

Råstofområdet iscenesættes som en ny plads til liv langs kajen.



## 2028-2030

SDU's nye bygning er under opførsel. På kajen etableres små midlertidige pavilloner til publikumsrettede anvendelser, så bylivet trækkes ud forbi SDU's byggepladshegn.



## 2030

SDU's nye campus på Nordkajen åbner dørene og er klar til indflytning.



## 2030

Parallelt med SDU opføres de første boliger i området i tæt sammenhæng med bymidten.



## 2030-45

Innovationscampus vokser frem langs kajen og forstærker SDUs placering i området og stedet som en magnet for tech.



## 2030-45

Nye støjbeskyttede boliger skyder frem langs kajen i takt med mindre erhvervsbebyggelser.

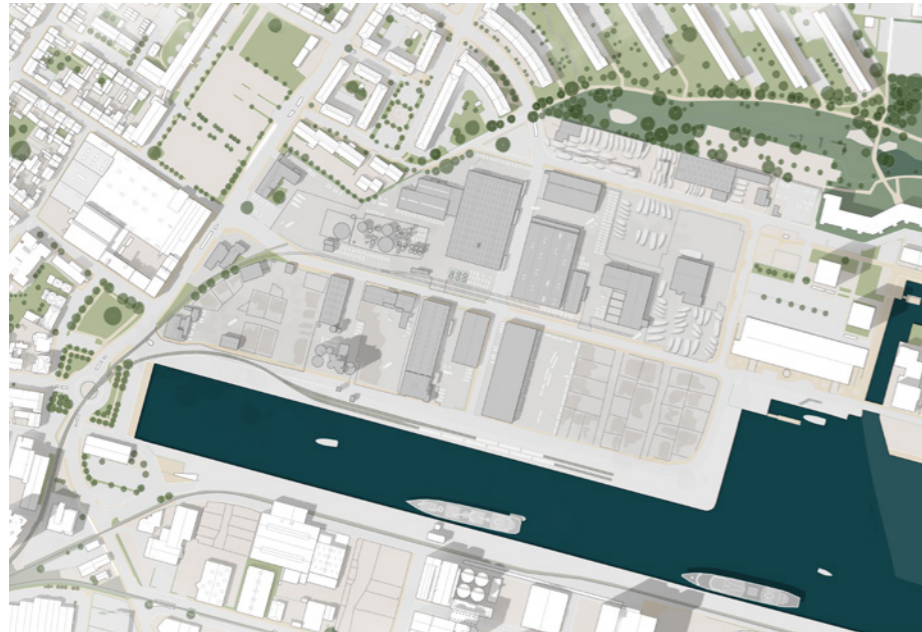


## 2030-45

Boliger tilføres i den nordlige del imens kajen fortsat rummer midlertidig anvendelse og begrønnes yderligere.

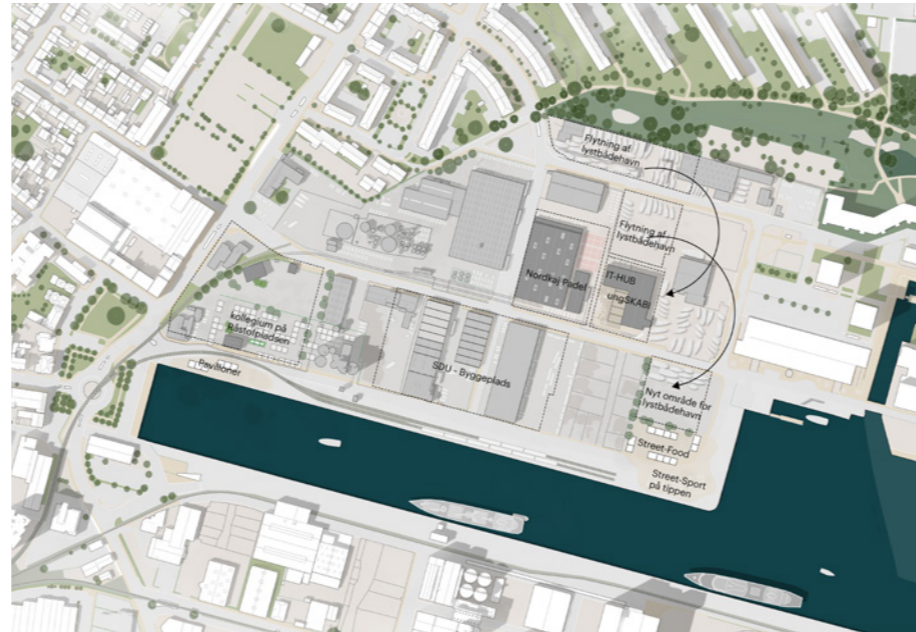
# Udvikling over tid

Udviklingen sker i etaper, hvor området gradvist opbygges over tid. Strukturen gør det muligt at starte småt og udvikle videre i takt med behov og muligheder.



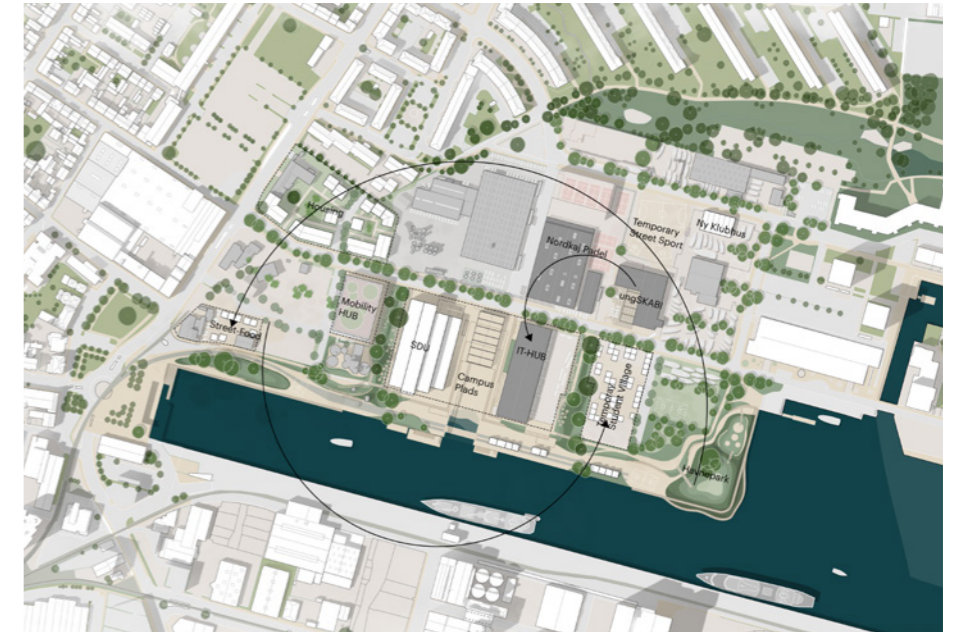
## Fase 0 – I dag

Området fremstår i dag som et lukket industriområde med begrænset adgang, men med et stort potentiale. Nordkajen rummer allerede tegn på liv gennem midlertidige aktiviteter og uformel brug, som peger på stedets fremtidige muligheder.



## Fase 1 – Tidligt byliv

Området åbnes med midlertidige funktioner. Ungdomsboliger, kollegie og ungSKAB! skaber liv fra start. Eksisterende bygninger aktiveres, pavilloner langs kajen skaber ophold, og bådoplæg flyttes, så nye muligheder åbnes.



## Fase 2 – Ny dynamik

SDU flytter til Nordkaj og bliver et centralt omdrejningspunkt. IT-hubben etableres i de eksisterende haller, og de første nye byggefelter udvikles ved Råstofpladsen. Midlertidige boliger flyttes, og havneparken vokser frem fra øst.



## Fase 3 – Struktur tager form

Bebyggelsen langs Nordkajen udbygges mod øst. De grønne kiler vokser ind fra klimaparken og definerer nye byggefelter. Samtidig bliver områdets overordnede struktur tydelig.



## Fase 4 – Nyt og eksisterende sammen

Nye og eksisterende bygninger udvikles side om side og skaber en sammenhængende struktur. Omkring de centrale byrum opstår et levende kvarter, hvor gammelt og nyt smelter sammen.



## Fase 5 – Rum for fremtidens behov

Området er fuldt udbygget, og de sidste eksisterende bygninger er omdannet og taget i brug. Strukturen gør det muligt at udvikle videre og tilpasse området over tid, så nye behov og funktioner kan finde plads.



Fremtidigt udviklingsareal

Fremtidigt udviklingsareal  
MobilityHub

Boliger

Grøn Kile

Boliger

MobilityHub

Grøn Kile

Klimapark

Bølgen

Boliger

Grøn Kile

Strandgade

Generationshus

Klubhus

Boliger

Velle  
Lystbådehavn

P

P-konstruktion

Havnens Fiskehus

MobilityHub

SDU Campus

Streetfood

Udvicelses-  
område for  
SDU

Spor af Nordkajen

Industrielt landmark

Campusplads

Nordkajen

Bylivshuse

Ny Kåhytten

Havnepark

Fjordens Hus

Havneplads

Fremtidigt udviklingsareal

Fremtidigt udviklingsareal

Fremtidigt udviklingsareal

Fremtidigt udviklingsareal  
MobilityHub

Erhvervshavn



VILHELM  
LAURITZEN



A D E P T studio [Kondens]

