

MOSEGAARDEN HORSENS ApS
Torstedalle 1
8700 Horsens
Sendt pr. mail til hc@db-r.dk og e-j-k@e-j-k.dk

Pia Kjær Madsen
Byplantægger

Mobil tlf.: 29 32 72 67
piakm@vejle.dk

7. april 2026

J. nr.: 01.03.03-P19-71-26

Tilladelse efter § 35 i Planloven (Landzonetilladelse)

Adresse: Mosevej 3, 7323 Give

Matr.nr.: 4E Sdr. Kollemorten By, Ø. Nykirke

Sag: Opførelse af maskinhal, 149 m²

Vejle Kommune har modtaget ansøgning om ovenstående.
Da ejendommen ligger i landzone, er sagen behandlet efter Planlovens § 35, stk. 1 (landzonetilladelse).

Der er tale om en maskinhal på 149 m², som opføres på en ejendom uden landbrugspligt. Maskinhallen skal benyttes til driften af den 17 ha store ejendom. Da der er tale om en ejendom uden landbrugspligt er opførelse af en maskinhal ikke omfattet af undtagelserne i Planlovens § 36, og kræver derfor en landzonetilladelse efter Planlovens § 35.

Naboorientering:

Der er ikke foretaget naboorientering efter Planlovens § 35, stk. 4, da det er skønnet, at opførelse af en maskinhal på 149 m² i tilknytning til eksisterende bebyggelse er af underordnet betydning for naboerne jf. Planlovens § 35, stk. 5.

Vejle Kommunes afgørelse med betingelser:

Der gives hermed tilladelse efter Planlovens § 35, til opførelse af en maskinhal på 149 m² med et omfang og en beliggenhed, som vist på vedhæftede tegninger. Hallen opføres med tag af sorte fibercement plader og med facader i sorte sinusplader.

Tilladelsen gives på følgende betingelser:

- at maskinhallen ikke beklædes med reflekterende materialer på facader og tag,
- at bygning 4 nedrives (Se nedenstående udsnit af situationsplan)

Teknik & Miljø Plan & Energi

Kirketorvet 22, 7100 Vejle
Tlf.: 76 81 22 30
landzone@vejle.dk
www.vejle.dk

CVR Nr. 29 18 99 00

Åbningstider
Fremmøde
Mandag-onsdag kl. 8-15
Torsdag kl. 8-17
Fredag kl. 8-14

Telefon
Mandag-onsdag kl. 8-15
Torsdag kl. 8-17
Fredag kl. 8-14



Figur 1 Bygning 4, som skal nedrives.

Begrundelse og sagsfremstilling

Der er tale om en maskinhal på 149 m², som opføres på en ejendom uden landbrugspligt. Maskinhallen skal benyttes til driften af den 17 ha store ejendom. Der er tale om en ejendom, som i det store hele fremstår som vild natur, men som dog kræver pleje med maskiner. Derfor gives der tilladelse til at opføres en mindre maskinhal. En landbrugsejendom på 17 ha, med samme type drift ville ligeledes havde fået en tilladelse til opførelse af en mindre maskinhal.

Maskinhallen opføres i tilknytning til eksisterende bygninger ca. 17 meter.

Da der er tale om en ejendom uden landbrugspligt er opførelse af en maskinhal ikke omfattet af undtagelserne i Planlovens § 36, og kræver derfor en landzonetilladelse efter Planlovens § 35.

Det er Vejle Kommunes vurdering, at det ansøgte placeres og udformes på en måde, hvor der tages hensyn til det omkringliggende landskab, naturen, planlægningsmæssige forhold og naboerne. Der kan derfor gives tilladelse til opførelse af en maskinhal på 149 m²

Nedenfor vurderes de interesser, som er indenfor området.

Bygning 4

Der stilles vilkår om at bygning 4 skal nedrives. Det eksisterende stuehus og bygning 4 har stråtag. Dette betyder, at der skal være 12,5 meter mellem eksisterende bebyggelse og maskinhallen. Denne afstand kan kun opnås, hvis bygning 4 nedrives.

Sø

På ejendommen ligger en sø, som er beskyttet efter Naturbeskyttelseslovens §3.

Maskinhallen ønskes placeret ca. 15 m syd fra brinken af den beskyttede sø.

Kommuneplanen for Vejle Kommune 2025-2037 fastslår, at der skal holdes en afstand på imellem 10-25 meter til beskyttet natur. Det vurderes at en afstand på 15 meter fra maskinhallen til brinken er sikrer at tilstanden af søen ikke påvirkes.

Potentiel økologisk forbindelse og potentiel natur

Ejendommen ligger i et område som i Kommuneplanen for Vejle Kommune 2025-2037 er udpeget som potentiel økologisk forbindelsesområde for planter og dyr. I de økologiske forbindelser og potentielle økologiske forbindelser skal dyr og planter naturlige bevægelsesveje styrkes. Her må ændringer i arealanvendelsen, bl.a. etablering af nye, større anlæg, ikke i væsentlig grad forringe dyre- og plantelivets spredningsmuligheder.

Maskinhallen får omtrent samme placering som tidligere bebyggelse på ejendommen. Det vurderes at den nye maskinhal vil ikke medføre en inddækning i dyr og planter naturlige bevægelsesveje og deres spredningsmuligheder vil ikke forringes.

Potentielle naturområder

Ejendommen ligger i et område som i Kommuneplanen for Vejle Kommune 2025-2037 er udpeget som potentiel natur. De potentielle naturområder skal friholdes for byggeri, anlæg og ændret arealanvendelse, der forringer muligheden for at oprette nye naturområder eller etablere sammenhænge mellem eksisterende naturområder.

Maskinhallen får omtrent samme placering som tidligere bebyggelse på ejendommen. Det vurderes at den nye maskinhal ikke vil forringe muligheden for at oprette nye naturområder eller etablere sammenhænge mellem eksisterende naturområder.

Område med særlige drikkevandsinteresser

Maskinhallen ligger i et område med særlige drikkevandsinteresser. Det vurderes at opførelse af hallen ikke påvirker grundvandsinteresserne i området.

Natura 2000

Projektet ligger 3,1 km fra nærmeste Natura 2000 område (NATURA 2000 – Habitatområder - Store Vandskel, Rørbæk Sø og Tinnets Krat, nr. 65). Det er kommunens vurdering, at udpegningsgrundlaget i Natura 2000 området ikke vil blive påvirket af projektet.

Bilag IV-arter

Der er registreret bilag IV-arter 1,8 km fra projektområdet. Det er kommunens vurdering, at flagermus og andre bilag IV-arter ikke vil være påvirket af projektet.

Annoncering:

Afgørelsen vil den 8. april 2026 blive annonceret på Vejle Kommunes hjemmeside www.vejle.dk under *Demokrati og indflydelse – Høringer og afgørelser*.

Der er en klagefrist på 4 uger. Først når klagefristen er udløbet den **6. maj 2026**, og hvis der ingen bemærkninger eller klager er kommet til sagen, vil landzonetilladelsen kunne udnyttes. Når

klagefristen er udløbet, vil du blive orienteret, hvis der er kommet bemærkninger eller klager til landzonetilladelsen.

I øvrigt:

Landzonetilladelsen bortfalder, hvis den ikke er udnyttet inden for 5 år fra klagefristens udløb, eller ikke har været udnyttet i 5 på hinanden følgende år.
Landzonetilladelsen fritager ikke ansøger/ejer for at indhente tilladelse efter anden lovgivning, inden byggeriet påbegyndes, fx byggetilladelse, spildevandsgodkendelse, supplerende adresser til ejendommen, ændring af eksisterende vejforhold o. lign.

Der henvises i øvrigt til vedlagte side om **ejers ansvar**.

Generelt:

Sker der ændringer i forhold til det ansøgte, skal Vejle Kommune orienteres og godkende ændringerne.

Vedlagt: Klagevejledning og ejers ansvar.

Kopi sendt til:

Danmarks Naturfredningsforening
VejleMuseerne
Naturstyrelsen Trekantsområdet:
Energinet

dn@dn.dk
museerne@vejle.dk
TRE@nst.dk
info@energinet.dk

Venlig hilsen

Pia Kjær Madsen

Klagevejledning

Klagevejledning til Planloven

Enhver med retlig interesse i sagen, samt landsdækkende foreninger, kan klage over afgørelsen, og der kan klages over retlige spørgsmål og skønsspørgsmål. Dvs. at du kan klage, hvis du mener, at kommunen ikke har haft hjemmel til at træffe afgørelsen og over selve afgørelsen. Klagen har opsættende virkning.

Klagen skal inden for 4 uger efter afgørelsen er meddelt sendes til Planklagenævnet via Klageportalen. Klageportalen finder du link til på forsiden af Nævnenes hus [Start din klage her](#)

Når du opretter klagen i Klageportalen, er det vigtigt, at du under punktet ”Oplysning om den sag klagen vedrører” indtaster journalnummer og sagsbehandler, som du finder øverst i afgørelsen.

For fritagelse af brug af klageportalen sendes begrundet anmodning til byggesag@vejle.dk eller Teknik & Miljø, Kirketorvet 22, 7100 Vejle.

Det koster et gebyr på 900 kr. for privatpersoner og 1.800 kr. for virksomheder og organisationer at klage. For oplysning om gebyr, og hvem der kan fritages for brug af Klageportalen, se Planklagenævnets hjemmeside; [Planklagenævnet](#)

Hvis du vil indbringe afgørelsen for domstolene, skal det ske inden 6 måneder fra afgørelsen.

Ejers ansvar

Det påhviler ejeren af en ejendom at berigtige forhold, som er i strid med Lov om planlægning § 63, stk. 1-3. Det er ejers ansvar, at bestemmelser i lovgivningen overholdes og vilkår i tilladelser opfyldes.

Straf

Efter Lov om planlægning § 64, kan den, der overtræder lovgivningens bestemmelser og vilkår i tilladelser, idømmes bøde.

Dispensation og klage – anden lovgivning

Afgørelser efter en anden lovgivning kan påklages i overensstemmelse med klagebestemmelserne i den pågældende lov.

Ejers ansvar

Inden du påbegynder dit byggeri/nedrivning

Ved udgravning og fundering skal Byggelovens § 12, stk. 1-6 nøje iagttages, herunder at der træffes enhver foranstaltning, der er nødvendig for at sikre omkringliggende grunde, bygninger og ledningsanlæg af enhver art, samt at omkringliggende naboer varsles mindst 14 dage forud for arbejdets påbegyndelse.

Anden lovgivning

Det er ejers eget ansvar at indhente eventuelle nødvendige godkendelser/ udtalelser fra andre myndigheder og afdelinger i Vejle kommune. Her kan der være tale om tilladelser/godkendelser i forhold til, vej, regn- og spildevand, natur, affald, fredning, museum m.m.

Private servitutter

Vi har i forbindelse med sagen ikke påset eller taget stilling til, om byggeriet overholder eventuelle private servitutter på ejendommen. Det er ejers ansvar at afklare privatretlige forhold, herunder fortolkning af privatretlige servitutter, i udnyttelse af byggetilladelsen. Undersøge det på www.tinglysning.dk.

Fortidsminder og VejleMuseerne

Af Museumsloven følger, at du eller din entreprenør straks skal standse arbejdet, hvis der under et gravearbejde stødes på fortidsminder. Kontakt dernæst VejleMuseerne på telefon 76813100. Det anbefales at tage kontakt til VejleMuseerne, inden du skal grave i områder med kendte historiske levn.

Øverste jordlag / Jordflytning / Forurenede jord

Hvis du udfører bygge- og anlægsarbejder på et areal, der anvendes til bolig, børneinstitution, offentlig legeplads, kolonihave eller sommerhus, skal du som udgangspunkt sikre, at de øverste 50 cm jordlag af den berørte del af det ubebyggede areal ikke er forurenede, eller at der er etableret en varig fast belægning. Reglen gælder ikke ved bygge- og anlægsarbejde på én- eller tofamiliehuse, medmindre der er tale om opførelse af en ny bolig. Se evt. www.vejle.dk/50cmreglen. Du skal anmelde jordflytning, hvis det hører under jordflytningsregulativet for Vejle Kommune. På [Jordflytning - Vejle Kommune](#) kan du se om jordflytning fra din ejendom er anmeldeligt og hvordan du i øvrigt skal forholde dig, hvis jordflytningen skal anmeldes.

Hvis du eller din entreprenør konstaterer forurenede jord under grave- eller byggearbejdet, skal arbejdet straks standses. Derefter skal der tages kontakt til Byggesag & Industrimiljø. Se evt. <https://www.vejle.dk/jordforurening>. Læs mere på her om [øvrige tilladelser til bygge-og anlægsarbejde](#).

Befæstelsesgrad

Ved anlæg af indkørsel, terrasser og lignende befæstede arealer gøres der opmærksom på, at grunden ikke må bebygges og befæstes mere end den maksimalt tilladte befæstelsesgrad i Vejle Kommunes spildevandsplan. Befæstelsesgraden oplyses ved henvendelse til Team Spildevand ved Vejle kommune eller Vejle Spildevand A/S. Kun almindeligt forekommende husspildevand, regnvand fra tage og befæstede arealer samt vand fra bygningens omfangsdræn må tilsluttes kloaksystemet. Drænvand i øvrigt må ikke tilsluttes kloaksystemet. Kan befæstelsesgraden ikke overholdes kræver det godkendelse fra Vejle Spildevand A/S.

Nedrivning / Byggeaffald

Byggeaffald skal anmeldes til Ressourcer og Genbrug via deres selvbetjeningsløsning på www.bygningsaffald.dk, inden du påbegynder arbejdet.

Det er ulovligt at afbrænde bygge- og nedbrydningsmaterialer. Du må gerne genanvende rene byggematerialer.

Bemærk, at mange byggematerialer fra perioden 1950-77 indeholder det giftige stof PCB. Hvis der er asbest i byggeaffaldet, skal du anmelden det til Arbejdstilsynet. Læs mere om byggeaffald her www.vejle.dk/Byggeaffald eller kontakt Ressourcer og Genbrug på telefon 7681 2800.

Mursejler

Der kan forekomme mursejler i ejendommens facader eller under taget. Mursejler og deres reder er fredet hele året. Ved ombygning, energirenovering, nedrivning og udskiftning af tag samt opsætning af stillads er det ejers ansvar at tjekke for ynglende mursejler. Hvis der er mursejler i bygningen, skal Naturstyrelsens lokale vildtkonsulent kontaktes, [Kontakt din vildtkonsulent - Naturstyrelsen](#).

Støv og støj

Aktiviteter der giver støv, lugt, støj eller andre gener skal anmeldes til Vejle Kommune, Industrimiljø senest 14 dage før arbejdet påbegyndes. Du skal anmelden aktiviteten via kommunes hjemmeside [anmeld arbejde der giver støv, støj eller vibrationer](#). Byggepladsaktiviteter der ikke skal ansøges om, må foregå i tidsrummet 7.00 til 18.00 på hverdage og 7.00 til 14.00 på lørdage.

Tilslutning til forsyning

Du skal kontakte forsyningsselskaberne (vand, varme, el og telefon) for placering og tilslutning af stikledninger og kabler samt placering af måler. Alle arbejder med tilslutning skal udføres af autoriserede mestre.

Ledninger og kabler

For at undgå graveskader skal du orientere dig om placeringen af ledninger og kabler af enhver art på ledningsejerregisteret www.ler.dk. Det gælder både på ejendommen og på offentligt vejareal. Du kan også tjekke placeringen hos ledningsejeren eller forsyningsselskabet.

Opgravning og skader på offentligt vejareal

Du må først begynde et gravearbejde i offentligt vejareal når du har en gravetilladelse. Ansøg på kommunens hjemmeside [søg om gravetilladelse](#). Du opfordres til at tage fotos af eventuelle skader på arealerne inden du graver. Bygherren kan i værste fald komme til at betale for udbedringen.

Sådan behandler Vejle Kommune personoplysninger om dig

(følgende oplysninger er alene relevant i sager om privatpersoner, enkeltmandsvirksomheder eller I/S)

Vi sender dig dette brev for at orientere dig om, at vi har indsamlet eller modtaget personoplysninger om dig. Efter databeskyttelsesforordningens artikel 13 og 14 skal vi nemlig give dig en række oplysninger, når vi indsamler og behandler personoplysninger om dig.

1. Vi er den dataansvarlige – hvordan kontakter du os?

Vejle Kommune er dataansvarlig for behandlingen af de personoplysninger, som vi har indsamlet eller modtaget om dig. Du finder vores kontaktoplysninger nedenfor.

Vejle Kommune, Skolegade 1, 7100 Vejle

Telefon: 76 81 00 00, Mail: post@vejle.dk - CVR-nr.: 29189900

2. Kontaktoplysninger på databeskyttelsesrådgiveren

Hvis du har spørgsmål til vores behandling af dine oplysninger, er du altid velkommen til at kontakte vores databeskyttelsesrådgiver. Du kan kontakte vores databeskyttelsesrådgiver på følgende måder:

På mail: dpo.vejle@bechbruun.com

På telefon: 72 27 30 02

Via sikker post: <https://dpo.bechbruun.com/vejle>

Pr. brev:

DPO Vejle Kommune, Bech-Bruun Advokatpartnerselskab, Værkmestergade 2, 8000 Aarhus C
CVR nr.: 38538071

3. Formålene med og retsgrundlaget for behandlingen af dine personoplysninger

Vi behandler dine personoplysninger til følgende formål:

- Byggesagsbehandling i forbindelse med en ansøgning om byggetilladelse, forespørgsel eller lignende henvendelser om byggeri på en ejendom.
- Byggesagsbehandling i forbindelse med en ansøgning om landzonetilladelse, anvendelsesændring, forespørgsel, dispensation eller lignende henvendelser i forhold til planloven.

Retsgrundlaget for vores behandling af dine personoplysninger følger af:

- Byggelovens § 16, kravet om ansøgning om byggetilladelse, jf. bygningsreglementet BR18, § 7, stk. 1 (Bygningsreglementet BR15, pkt. 1.3, stk. 1)
- Planloven §§ 35-37 og § 19
- Databeskyttelsesloven § 5, stk. 1
- Databeskyttelsesloven § 6, stk. 1 jf. Databeskyttelsesforordningen art. 6, litra e

4. Kategorier af personoplysninger

Vi behandler følgende kategorier af personoplysninger om dig:

Almindelige personoplysninger

CPR-nummer

Indsendes der andre personoplysninger af dig, som ikke er relevante for sagen, kan disse personoplysninger blive journaliseret men vil ikke indgå i sagens behandling.

5. Modtagere eller kategorier af modtagere

Vi videregiver eller overlader dine personoplysninger til følgende modtagere:

- Til parter i sagen, f.eks. i forbindelse med en partshøring, eller til andre relevante borgere i forbindelse med en eventuel nabohøring.
- Til Vejle Kommunes Weblager

Disse personoplysninger kan være omfattet af en eventuel efterfølgende aktindsigtssag.

6. Overførsel til modtagere i tredjelande, herunder internationale organisationer

Vi overfører dine personoplysninger til modtagere uden for EU og EØS:

Nej Ja

7. Hvor stammer dine personoplysninger fra

Dette afsnit finder anvendelse, når vi indsamler oplysninger om dig hos andre end dig selv. Dette kan være tilfældet hvis:

- Du er ejer, kan Vejle Kommune indhente oplysninger om dig igennem en ansøger
- Du er ejer, kan Vejle Kommune indhente oplysninger om dig på baggrund af en klagehenvendelse

Med andre ord er afsnittet ikke relevant, hvis du som ansøger eller eventuel klager henvender dig til Vejle Kommune, da kommunen i disse tilfælde kun indhenter oplysninger om dig igennem din henvendelse.

8. Opbevaring af dine personoplysninger

Vi kan på nuværende tidspunkt ikke sige, hvor længe vi vil opbevare dine personoplysninger. Den periode vi opbevarer oplysninger i, afhænger af den konkrete sagsbehandling, opfyldelsen af formålet med behandlingen samt den relevante lovgivning på området. Når vores behandling af dine personoplysninger er afsluttet, opbevares oplysningerne efter bestemmelserne i arkivloven.

9. Automatiske afgørelser, herunder profilering

Vi anvender ikke automatiske afgørelser eller profilering i den konkrete behandling af dine personoplysninger.

10. Dine rettigheder

Efter Databeskyttelsesforordningen kan du til enhver tid benytte dig af dine rettigheder i forhold til Vejle Kommunes behandling af dine personoplysninger:

- Du har **ret til indsigt** i de oplysninger, som Vejle Kommune behandler om dig
- Du har **ret til at få rettet urigtige oplysninger** om dig selv
- I særlige tilfælde har du **ret til at få slettet personoplysninger** om dig
- Du har i visse tilfælde **ret til at få begrænset behandlingen** af dine personoplysninger
- Du har i visse tilfælde **ret til at gøre indsigelse** mod Vejle Kommunes ellers lovlige behandling

Hvis du vil gøre brug af dine rettigheder, skal du kontakte vores databeskyttelsesrådgiver. Se kontaktoplysninger i afsnit 2.

11. Retten til at trække samtykke tilbage

Hvis behandlingen af dine personoplysninger er betinget af et samtykke, har du til enhver tid ret til at trække dit samtykke tilbage. Hvis du trækker dit samtykke tilbage, har det først virkning fra dette tidspunkt. Det påvirker derfor ikke lovligheden af vores behandling af dine personoplysninger op til tidspunktet for tilbagetrækningen af dit samtykke.

12. Klagevejledning

Du har ret til at klage til Datatilsynet, hvis du er utilfreds med Vejle Kommunes behandling af dine personoplysninger. Du kan enten henvende dig til Vejle Kommunes databeskyttelsesrådgiver eller finde mere information og kontaktoplysninger på Datatilsynets hjemmeside www.datatilsynet.dk



1:1500



AREALOPGØRELSE

Grund:
 Mosevej 3,Sdr. Kollemorten, 7323 Give
 Matr. 4e, Sdr. Kollemorten By, Ø. Nykirke 35.205 m²

Nedrivning iflg. BBR:
 Bygning 1 131 m²
 Bygning 3 64 m²
 Bygning 4 40 m²

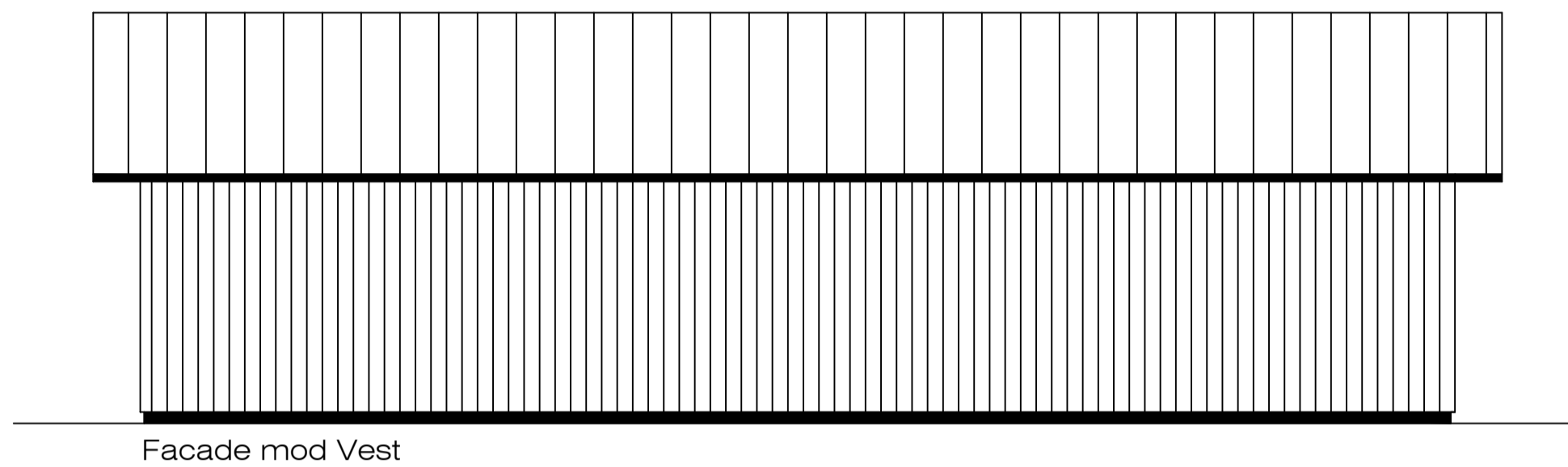
Eksisterende bygning iflg. BBR:
 Bygning 2 66 m²

Ny Bygning:
 Bygning x - Garage/maskinhus 149 m²

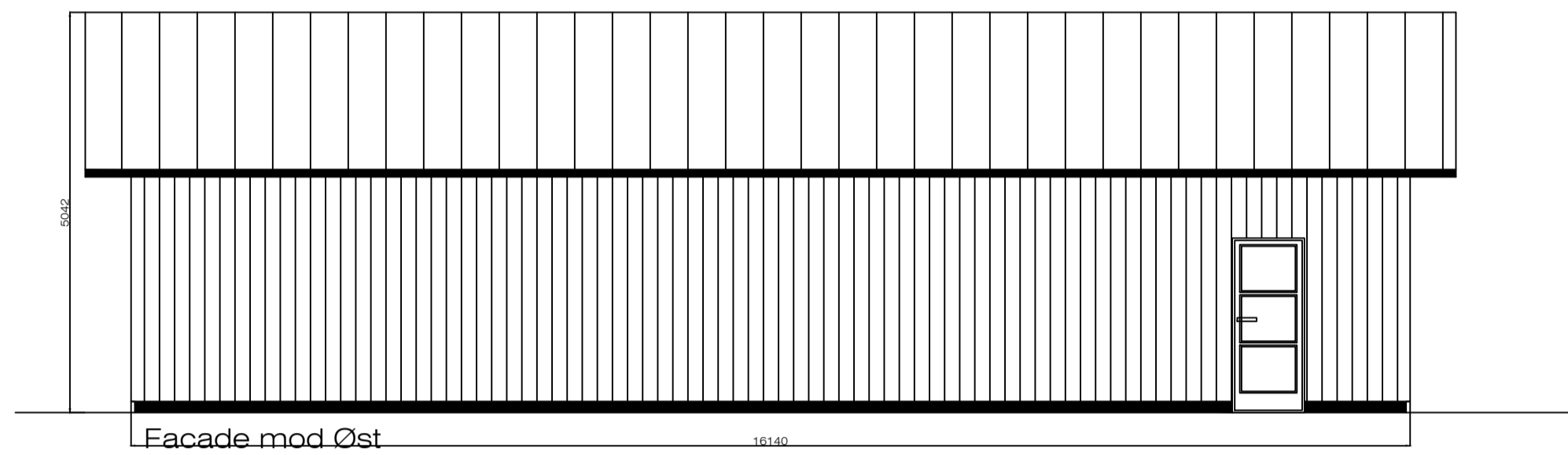
Bebyggelsesprocent $215 \times 100\%$ = 35.205 0,61 %

	Sag	Jens Karstensen A/S Torsted alle 1 7400 Horsens Mosevej 3, 7323 Give	Tegn.	100A	
	Emne	Situationsplan	Sagsnr.		
	Dato	2026.02.09	Filnavn		100A
	Rev.	2026.03.23	Rev.		HC
	Mål	1:500	Sign.		HC

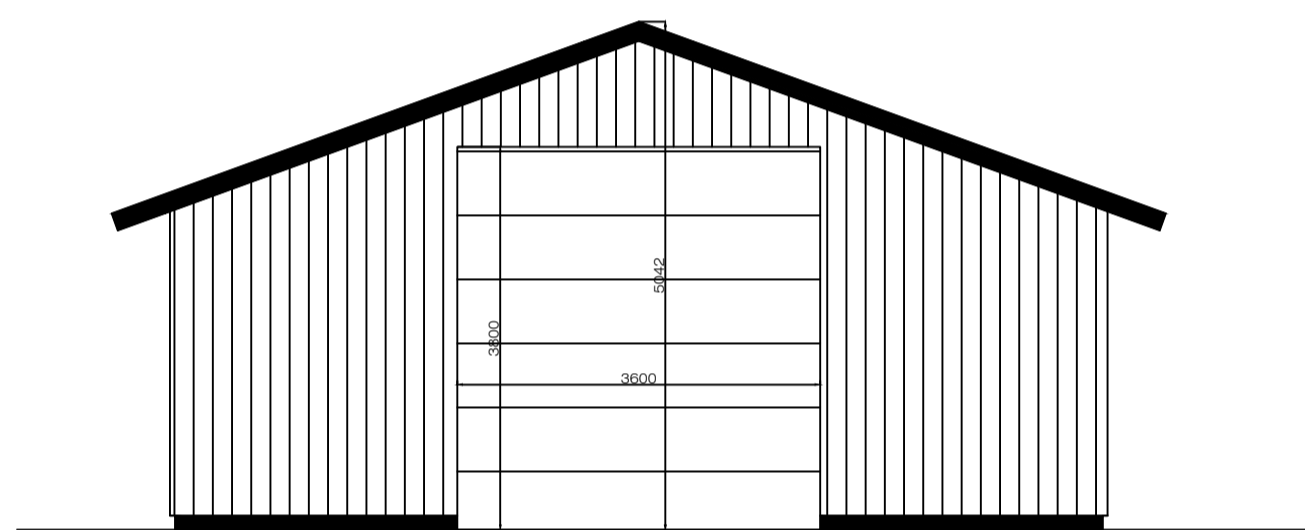
Dansk Butikstjeneste, Retail ApS
 Spettrupvej 1 • 8722 Hedensted • Tlf.: 40 45 55 42 • E-mail: hc@db-r.dk



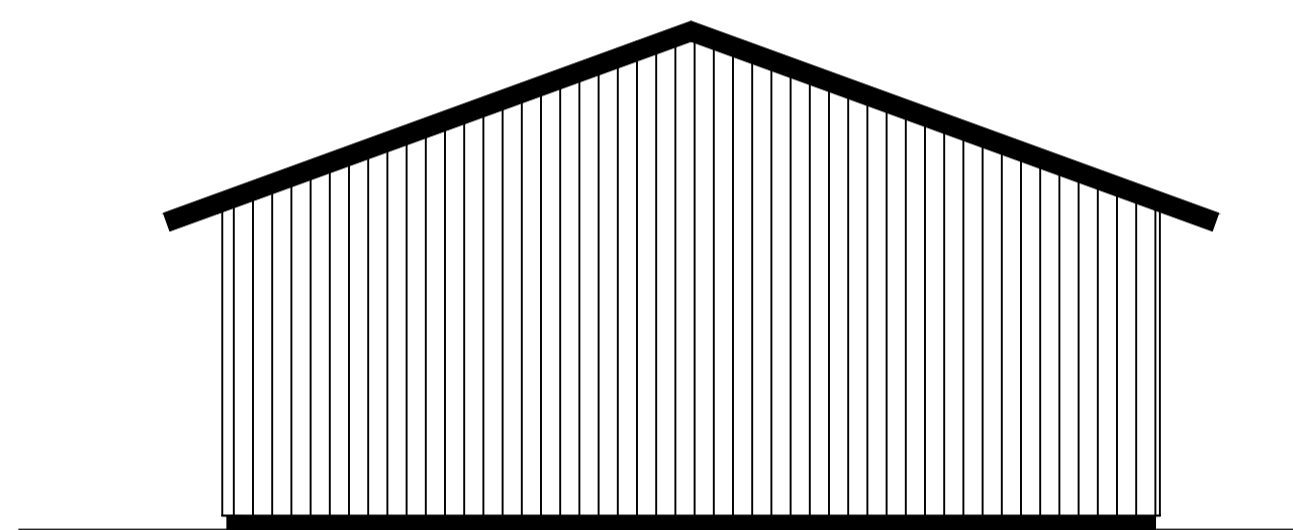
Facade mod Vest



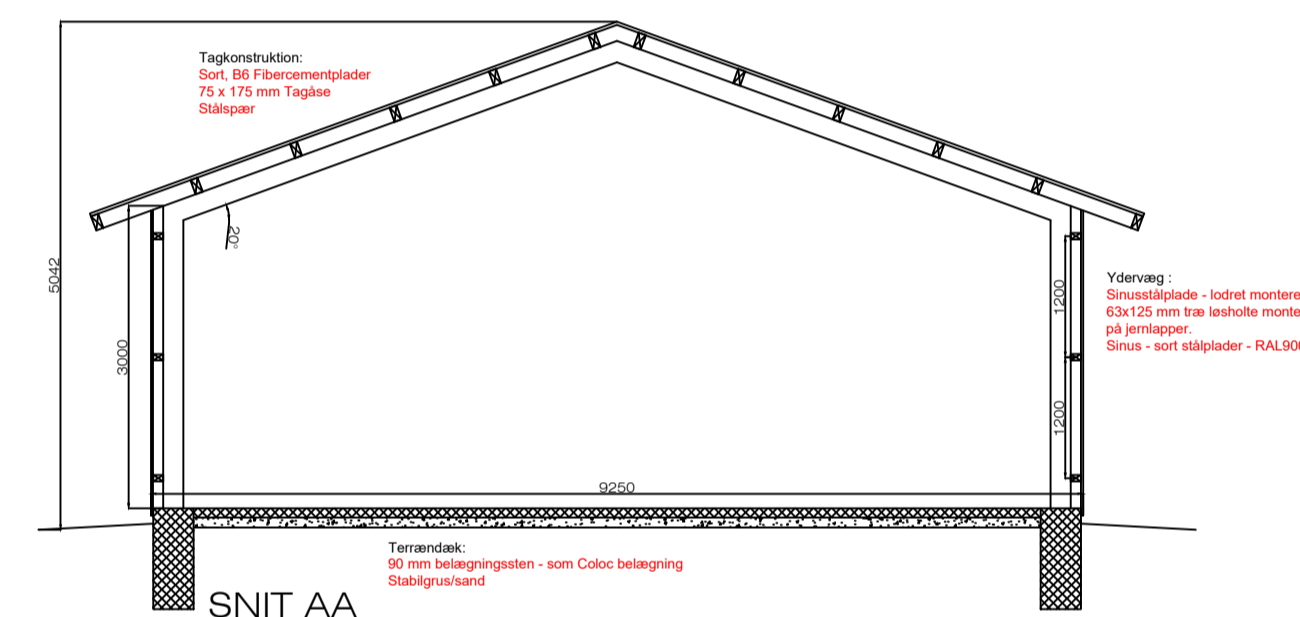
Facade mod Øst



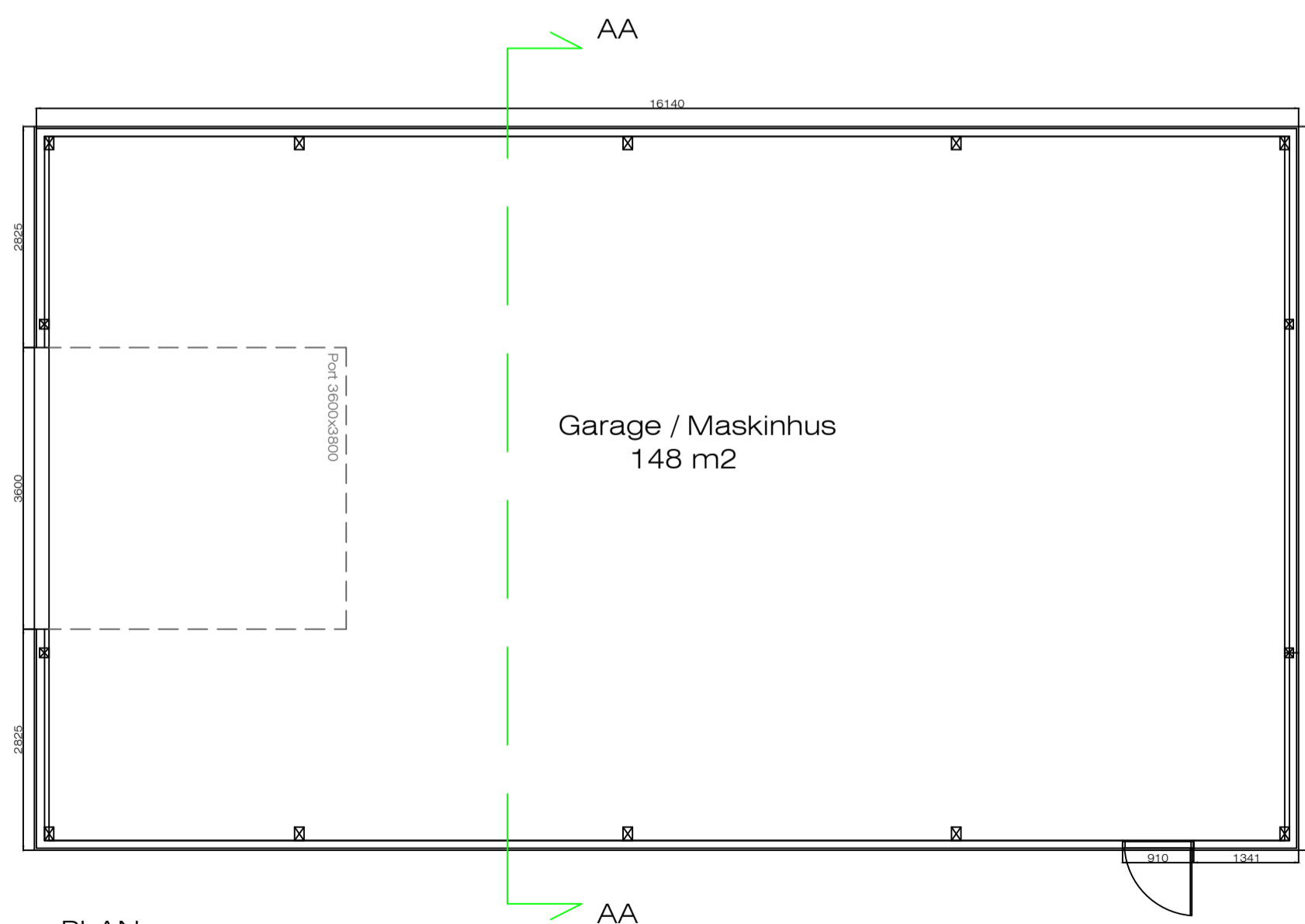
Gavl mod Syd



Gavl mod Nord



SNIT AA



PLAN

dbR	Sag	Jens Karstensen A/S Torsted alle 1 7400 Horsens Mosevej 3, 7323 Give	Tegn.	101A
	Emne	Plan - SNIT - Facader	Sagsnr.	
	Dato	2026.02.09	Filnavn	101A
	Rev.	2026.03.23	Rev.	
			Sign.	HC

Dansk Butikstjeneste, Retail ApS
 Spettrupvej 1 ▪ 8722 Hedensted ▪ Tlf.: 40 45 55 42 ▪ E-mail: hc@db-r.dk