

UDKAST

MILJØGODKENDELSE

af husdyrbruget på Vorslundevej 50, 7323 Give

Efter § 16 a, stk. 2 i husdyrbrugsloven

xx. juni 2026



Indhold

1. Afgørelse	4
2. Vilkår	5
2.1 Stalde og opbevaringsanlæg	5
2.2 Drift i øvrigt	6
3. Vurdering	10
3.1 Overordnet om det ansøgte	10
3.2. Bygninger og anlæg	11
3.3. Ammoniak	14
3.4. Bedste tilgængelige teknik (BAT)	17
3.5. Lugt	19
3.6. Lys, støj, rystelser, støv, skadedyr og transport	20
3.7. Affald, olie og kemikalier	22
3.8. Landskabelige hensyn	22
3.9. Ophør	24
3.10. Alternativer	25
3.11. Samlet vurdering	25
4. Offentlighed og klagevejledning	26
4.1 Annonceringer og høringer	26
4.2. Klagevejledning	26

Bilag:

Bilag 1: Miljøkonsekvensrapport

Bilag 2: Beskrivelse af mark og folddrift med kort

Bilag 3: Beskyttet natur

Bilag 4: Landskab og faste anlæg

Bilag 4b: Folde og Landskab

Bilag 4c: Folde og natur

Bilag 5: Kulturmiljø

Resumé

Vejle Kommune meddeler hermed miljøgodkendelse til husdyrbruget på Vorslundevej 50, 7323 Give.

Husdyrbruget er et IE-brug, da der er mere end 750 årssøer

Miljøgodkendelsen giver lov til følgende:

- Produktionsarealet¹ udvides fra 2.512 m² til 2.788 m².
- Dyreholdet består som udgangspunkt af Søer, smågrise og slagtesvin.
- Der opføres nye faste udearealer ved løbestalden.
- Foldarealer til udegående søer og smågrise udvides

Lugtgenerne er vurderet i forhold til naboer, samlet bebyggelse og byzone. Kravene er overholdt til nabobeboelse og Byzone, men ikke samlet bebyggelse. Der er dispenseret fra lugtgenekravet til samlet bebyggelse under anvendelse af 50% reglen. Lugtemissionen fra staldanlæg reduceres i det ansøgte.

Påvirkningen af omgivelserne ved deposition af ammoniak fra husdyrbruget er vurderet for de naturområder, som fremgår af bilag 3. Kravene til ammoniakemission fra husdyrbruget vurderes at være overholdt.

Det vurderes at anvendelsen af bedste tilgængelige teknologi (BAT) sker i tilstrækkeligt omfang.

På baggrund af miljøkonsekvensrapporten og supplerende oplysninger har Vejle Kommune foretaget en miljøkonsekvensvurdering. Vejle Kommune konkluderer, at husdyrbruget har truffet de nødvendige foranstaltninger til at forebygge og begrænse forureningen fra husdyrbruget samt at det ansøgte overholder kravene i husdyrbrugsloven og tilhørende bekendtgørelse. Endvidere vurderer Vejle Kommune, at husdyrbruget med overholdelse af vilkårene kan drives uden væsentlig indvirkning på miljøet

¹ Definitionen på et produktionsareal er et areal i fast placerede husdyranlæg (stalde), hvorpå dyrene kan opholde sig og har mulighed for gødningsafsætning, og som dyrene ikke kun har kortvarig adgang til.

1. Afgørelse

Vejle Kommune meddeler hermed miljøgodkendelse til husdyrbruget på Vorlundevej 50, 7323 Give efter husdyrbruglovens² § 16 a, stk. 2. Miljøgodkendelsen omfatter det eksisterende husdyrbrug og følgende udvidelser/ændringer:

- Der opføres 2 nye udearealer med et produktionsareal på hver 138 m², hvorved husdyrbrugets samlede produktionsareal udvides med 276 m² og husdyrbrugets samlede produktionsareal bliver 2.788 m². Se placering i situationsplanen i bilag 1.
- På husdyrbruget må holdes Søer, smågrise og slagtesvin i de staldsystemer, som fremgår af vilkår nr. 1. Desuden må der holdes de dyr og i de staldsystemer, som husdyrbruglovens "flex-princip" giver mulighed for, fordi ændring til ethvert af disse dyrehold vil medføre en reduktion af alle typer emissioner, herunder også lugt og ammoniak.
- Foldarealet for udegående søer og smågrise udvides. Se placering af foldarealer i bilag 2.

Miljøgodkendelsen er meddelt på en række vilkår, som ses nedenfor. Desuden er der i sagsbehandlingen anvendt:

- oplysninger i ansøgningen indsendt via husdyrgodkendelse.dk
- Miljøkonsekvensrapporten indsendt af ansøger og
- supplerende oplysninger i forbindelse med sagen.

Disse oplysninger er forudsætninger for afgørelsen og skal derfor ligeledes overholdes.

² Lov nr. 1572 af 20. december 2006 om husdyrbrug og anvendelse af gødning m.v. med senere ændringer.

2. Vilkår

2.1 Stalde og opbevaringsanlæg

1. Det skal anmeldes til Vejle Kommune, når denne godkendelse udnyttes.
2. Der kan opføres 2 nye udearealer i forbindelse med stald 1, hver især med et produktionsareal på 138 m² og med placeringen som angivet i bilag 1.
3. Staldene må have de størrelser og skal være indrettet med de staldsystemer og den miljøteknologi, som fremgår af følgende tabel (se også skitse i bilag 1):

Stald afsnit	Ny?	Dyretype ved udstedelsen af miljøgodkendelsen	Staldsystem og teknologi	Produktionsareal (m ²)
Stald 1	nej	Flex (søer, slagtesvin og smågrise)	Dybstrøelse	12
		Søer, golde og drægtige	Løsgående, dybstrøelse	50
		Søer, golde og drægtige	Løsgående, delvis spaltegulv	193
		Slagtesvin	Delvist spaltegulv, 50-75% fast gulv	193
Stald 3	Nej	Søer, golde og drægtige	Individuel opstaldning fuldspaltegulv	220
		Flex (alle svin)	Fulldrænet gulv (kummer under areal)	220
Stald 4	Nej	Heste	Dybstrøelse	56
Stald 2	Nej	Flex (slagtesvin og smågrise)	Dybstrøelse	33
		Flex (slagtesvin og smågrise)	Delvis spaltegulv, 50-75% fast gulv	1.535
Udeareal 1a	Ja	Søer, golde og drægtige	Løsgående, delvis spaltegulv	138
Udeareal 1b	Ja	Slagtesvin	Delvis spaltegulv, 50-75% fast gulv	138
I alt				2.788

- *I stald 3 er indtastet staldsystemet "individuel opstaldning fuldspaltegulv". Der er reelt tale om løsgående søer, men det indtastede system er eneste mulighed ved gyllekumme under hele stiarealet*

4. Opbevaringsanlæg må have de størrelser og skal være udstyret med den miljøteknologi, som fremgår af følgende tabel (se også skitse i bilag 1):

Opbevaringsanlæg nr.	Ny?	Type	Miljøteknologi	Overfladeareal (m ²)	Kapacitet (m ³)
GB1	nej	Gyllebeholder	Flydelag	516	2.500
GB2	nej	Gyllebeholder	Teltoverdækning	490	2.000
MP1	nej	Møddingsplads	Overdækning	98	

5. Den mindste gyllebeholder skal have fast overdækning i for af teltoverdækning og på den største gyllebeholder må der enten være flydelag eller fast overdækning i form af teltoverdækning.
6. Ved den daglige drift skal antallet af transporter af dyr, materialer og husdyrgødning søges begrænset mest muligt.
7. Vandforbruget skal så vidt muligt minimeres.
8. Bedriften skal indrettes og drives, så befæstede arealer omkring stalde og opbevaringsanlæg holdes rene og fri for spild af foder-, affalds- og gødningsrester. Afledning til nedsivning eller recipient må kun ske, når der er tale om rent overfladevand og efter tilladelse efter miljøbeskyttelseslovens³ kap 3 og 4.
9. Såfremt der på husdyrbruget anvendes eller frigives farlige stoffer, skal dette begrænses mest muligt for at undgå risiko for forurening af jord og grundvand på husdyrbruget. Ved ophør skal miljøfarlige stoffer bortskaffes efter gældende retningslinjer eller kommunens anvisninger.

2.2 Drift i øvrigt

³ Bekendtgørelse nr 1218 af 25. november 2019

10. Foldarealer til hold af søer og smågrise må ikke indrettes og drives, så der opstår fare for afstrømning
11. Farre- og drægtighedshytter, sølehuller, samt drikke- og foderpladser skal placeres mindst 15 meter fra eng, hede, mose og overdrev beskyttet efter § 3 i Naturbeskyttelsesloven.
12. folde skal placeres mindst 15 meter fra vandløb og søer beskyttet efter § 3 i Naturbeskyttelsesloven.
13. Der skal føres en årlig journal med kort over anvendelsen af marker til folde, der kan fremvises ved tilsyn.
14. Hegn på ejede arealer skal fjernes ved ophør af hold af svin på friland og hegn på forpagtede arealer skal fjernes ved forpagtningens ophør.
15. Ved inddragelse af nye arealer til folde, skal dette anmeldes til Vejle Kommune inden de hegnes.
16. Hytterne der anvendes på foldene skal have en maksimal højde på 170 cm.
17. Hytterne til drægtige søer må maksimalt være 24 m² og hytterne til digegivende/farende søer må maksimalt være 6 m² eksklusiv forgård.
18. På markerne 20-0 og 11-0 som er beliggende i bevaringsværdigt landskab og anvendes til drægtige søer, må der maksimalt være 8 flytbare hytter på 24 m² og højde på 170 cm svarende til 1 hytte pr. ha
19. Virksomhedens olie- og kemikalieoplag, herunder affald, skal til enhver tid opbevares indendørs i tæt emballage på tæt bund uden mulighed for afløb til kloak, jord, overfladevand eller grundvand.

20. Virksomhedens bidrag til støjbelastningen i omgivelserne⁴ må ikke overstige følgende værdier målt ved nabobeboelser eller deres opholdsarealer:

Mandag-fredag kl. 07-18 (8 timer)	Alle dage kl. 18-22 (1 time)	Alle dage kl. 22-07 (½ time)	Alle dage kl. 22-07
Lørdag kl. 07-14 (7 timer)	Lørdag kl. 14-18 (4 timer)		Maksimal værdi
	Søn- og helligdag kl. 07-18 (8 timer)		
55 db (A)	45 db (A)	40 db (A)	55 db (A)

Virksomheden skal efter anmodning fra kommunen ved en støjmåling dokumentere, at vilkår om støj er overholdt. Målingerne skal foretages i overensstemmelse med den til enhver tid gældende lovgivning og retningslinjer på området. Tilsynsmyndigheden kan maksimalt kræve målinger en gang årligt.

21. På ejendommen skal der foretages en effektiv forebyggelse og bekæmpelse af fluer i overensstemmelse med de seneste fastsatte retningslinjer fra Agro, Institut for Agroøkologi, Aarhus Universitet. Bekæmpelse skal desuden foretages på kommunens forlangende.
22. Der skal føres logbog over fluebekæmpelse med tid, type og sted, som kan forevises ved tilsyn
23. Der skal så vidt muligt benyttes interne transportveje mellem anlæg og foldarealer på markerne.
24. Hvor der er overkørsler ved vej, skal evt. beplantning holdes beskåret så der er udsyn til overkørslerne for trafikanter på vejene.
25. Husdyrbruget skal opbevare dokumentation for nedenstående i mindst 5 år.

⁴ Støjbidraget måles bortset fra maksimalværdien som det ækvivalente, konstante, korrigerede støjniveau i dB(A) jf. Vejledning nr. 5 fra 1984 om ekstern støj fra virksomheder. Tallene i parentes angiver referencetiden inden for den pågældende periode.

- Vandforbrug for hele bedriften (med årlig aflæsning)
- Elforbrug (med årlig aflæsning)

26. Ved eventuelt ophør af dyreholdet skal dette meddeles til Vejle Kommune.

27. Ved husdyrbrugets eventuelle ophør skal stalde m.v. rengøres og alle lagre af husdyrgødning, foder, affald og lignende bortskaffes miljømæssigt forsvarligt.

Udskast

3. Vurdering

3.1 Overordnet om det ansøgte

Peter Bruun søgte den 22. april 2021 om miljøgodkendelse til udvidelse af husdyrbruget på Vorslundvej 50, 7323 Give. Der er meddelt miljøgodkendelse til husdyrbruget den 22. september 2022. Denne afgørelse blev påklaget og sagen blev hjemvist til fornyet behandling med baggrund i at der efter nævnets vurdering ikke var taget tilstrækkeligt hånd om de landskabsmæssige udfordringer omkring hegningsanlæggene til fritgående søer.

Denne godkendelse retter på de af nævnte påpegede forhold.

Det ansøgte omfatter en udvidelse af produktionsarealet⁵ på husdyrbruget fra de eksisterende 2.512 m² til 2.788 m². udvidelsen består i opførelse af nye faste udearealer i forbindelse med løbeafdelingen (stald 1). Produktionen på ejendommen foregår efter frilandskonceptet, hvor søerne er udegående i folde og slagtesvinene har adgang til udeareal og flere kvadratmeter pr. slagtesvin. Ejendommens foldarealer udvides samtidig ved at flere marker tages i brug.

Husdyrbruget klassificeres som et IE-brug, da der er flere end 750 årssøer på ejendommen.

Krav til IE-brug

Der er fastsat bindende krav for IE-husdyrbrug som følge af offentliggjorte BAT-konklusioner. De bindende krav er fastsat i husdyrgodkendelsesbekendtgørelsens §§ 42-44, § 46 og § 48, og skal være opfyldt fra det tidspunkt, hvor husdyrbruget får en godkendelse efter § 16 a, stk. 2, i husdyrbrugloven. Det er krav om et miljøledelsessystem, om oplæring af personale, om plan for vedligeholdelse og en beredskabsplan. Endvidere er der krav om fodring, som reducerer kvælstof og fosfor i gødningen samt krav om at reducere støvemissionen fra staldanlægget. Kravene gælder ud over de vilkår, der stilles i denne miljøgodkendelse. Både miljøgodkendelsens vilkår og de lovfastsatte krav vil blive kontrolleret i forbindelse med tilsyn på ejendommen. Husdyrbruget skal årligt indsende dokumentation til myndigheden i form af logbøger vedr. brug af miljøteknologi og gennemførte kontroller samt dokumentation for miljøledelsessystem og overholdelse af fodringskrav. Indberetningen skal være sendt ind senest 31. december. Dette fremgår af husdyrgodkendelsesbekendtgørelsens § 50.

Endvidere er der ifølge husdyrloven krav om, at godkendelsesindehaveren skal informere kommunen om manglende overholdelse af vilkår samt give kommunen besked ved ophør som

⁵ Definitionen på et produktionsareal er et areal i fast placerede husdyranlæg (stalde), hvorpå dyrene kan opholde sig og har mulighed for gødningsafsætning, og som dyrene ikke kun har kortvarig adgang til.

IE-husdyrbrug og i den forbindelse komme med en redegørelse i forhold til Jordforureningslovens⁶ § 38 k.

Der foregår ingen biaktiviteter på ejendommen Vorslundevej 50, der skal indgå i vurderingen.

Husdyrbruget er i dag omfattet af følgende afgørelser vedrørende tilladt dyrehold, stalde og opbevaringsanlæg:

- Miljøgodkendelse fra 2011 meddelt efter § 12 i husdyrgodkendelsesloven.
- Tillæg til miljøgodkendelse fra 2017 meddelt efter § 12, stk. 3, i husdyrgodkendelsesloven.

Miljøgodkendelsen fra 2011 og tillægget fra 2017 bortfalder, når den nye miljøgodkendelse er trådt i kraft, det vil sige når miljøgodkendelsen er meddelt og offentliggjort.

3.2. Bygninger og anlæg

I bilag 1 ses en situationsplan over husdyrbruget, inklusiv stalde og opbevaringsanlæg til husdyrgødning.

De nye udendørsarealer placeres i tilknytning til eksisterende staldanlæg.

Området, hvor de nye anlæg placeres, er ikke lavbundsareal.

Der er stillet vilkår om størrelse af produktionsareal (vilkår nr. 1) og opbevaringsanlæg (vilkår nr. 2) på husdyrbruget. Vilkårene giver også oversigt over anlæggenes tekniske data.

Afstandskrav

Husdyrbrugslovens §§ 6 og 8 indeholder en række generelle afstandskrav, som gælder for etablering, udvidelse eller ændring af husdyranlæg og opbevaringsanlæg. I den følgende tabel er disse krav vist og sammenholdt med de faktiske afstande for de nye udearealer.

Afstandskravene vurderes at være overholdt.

⁶ Bekendtgørelse nr 282 af 27. marts 2017 af lov om forurennet jord

	Afstandskrav (m)	Afstand (m)
Byzone/sommerhusområde ⁷	50	>50
Lokalplanlagt landzone ⁸	50	>50
Nabobeboelse	50	>50
Anlæg til ikke almene vandforsyning	25	40
Anlæg til almen vandforsyning	50	>50
Vandløb, dræn og søer	15	273
Offentlig vej og privat fællesvej	15	235
Levnedsmiddelfabrik	25	>25
Beboelse på samme ejendom	15	350
Naboskel	30	142

For afstandskrav vedr. lugt og ammoniak, se særskilt afsnit nedenfor.

Foldarealer og hytter

Anvendelse af marker til folde for søer på friland reguleres miljømæssigt via husdyrgødningsbekendtgørelsen⁹. Ved landbrugstilsyn på ejendommen kontrolleres om kravene i bekendtgørelsen er overholdt. Således er folde, hytter, foderautomater m.m. omfattet af en række afstandskrav, til byzone, lokalplanlagt landzone til boligformål og nabobeboelse. For Vorslundevej 50 er afstandskrav til nabobeboelse det væsentligste. Folde og hermed også hytter, fodertrug, vandtrug m.m. må ikke placeres nærmere end 50 meter fra nabobeboelse. Hytter samt foder- og vandtrug skal flyttes minimum hver 3. måned.

⁷ Eksisterende eller ifølge kommuneplanens rammedel fremtidigt byzone- eller sommerhusområde.

⁸ Område i landzone, der i lokalplan er udlagt til boligformål, blandet bolig- og erhvervsformål eller til offentlige formål med henblik på beboelse, institutioner, rekreative formål og lignende

⁹ Bekendtgørelse nr. 2243 af 29. november 2021 om miljøregulering af dyrehold og om opbevaring og anvendelse af gødning

I miljøgodkendelsen indgår 212 ha marker som foldarealer, hvor der veksles mellem søer på friland og markdrift. I forhold til seneste miljøgodkendelse er foldarealet udvidet med 83,3 ha. Foldarealerne er angivet i bilag 2.

Ud over de i bekendtgørelsen fastsatte krav til hold af søer og smågrise på friland, fastsætter Vejle kommune en række vilkår for at minimere risikoen for belastning af omgivende natur og miljø. Der må således ikke placeres farre- og drægtighedshytter, sølehuller, samt drikke- og foderpladser inden for en afstand af 15 meter fra vandløb, søer, heder, moser, enge eller overdrev beskyttet efter § 3 i Naturbeskyttelsesloven. Der skal ligeledes føres årlig journal over foldplaceringerne.

Det er kun halvdelen af det hegnede foldareal, der hvert år anvendes til hytter og søer den anden halvdel dyrkes med korn indeholdende græsudlæg, så der kan sættes hytter og søer på arealet det efterfølgende år.

Hytterne er fordelt på hytter til drægtige søer og hytter til farende/digegivende søer med forgård.

Hytterne til de drægtige søer består af 77 hytter med buet tag og areal på 24 m² og med en maksimal højde på 1,65 meter samt 10 hytter med buet tag på 8,4 m² og en maksimal højde på 1,25 meter.

Hytterne til farende/digegivende søer udgør 350 stk. med et areal på 5,72 m² og fladt tag med en maksimal højde på 1,1 meter. Til hver af farehytterne er desuden en forgård på 1,44 m² og en højde på 40 cm.

Som følge af udvidelsen og skærpet generelt fosforkrav, er foldarealerne som nævnt forøget. Med baggrund i skift af so-racen er det ikke nødvendigt at hæve det samlede antal hytter på marken for drægtige søer, mens det samlede antallet af farrehytter øges fra 319 i før-situationen til 337 i eftersituationen. Den samlede forøgelse af hytter i marken er derfor på 18 hytter.

Hytter pr. ha på foldarealerne er ca. 2 hytter pr. hektar for drægtige søer og 12 hytter pr. ha for farende/digegivende søer.

Alle hytter er flytbare og lavet i varmgalvaniseret stål. Foldarealer kan ses i bilag2, 4b og 4c.

Gødningsopbevaring og -håndtering

I vilkår nr. 2 ses en oversigt over husdyrbrugets opbevaringsanlæg til husdyrgødning. Placering af opbevaringsanlæggene ses på bilag nr. 1.

Husdyrbruget har en samlet gylleopbevaringskapacitet på 4.500 m³. Dette er tilstrækkeligt til at sikre mindst 9 måneders opbevaringskapacitet, da mængden af gylle ikke øges væsentligt i ansøgt drift. Kravene til opbevaringskapacitet for flydende husdyrgødning ifølge husdyrgødningsbekendtgørelsens¹⁰ § 11 er således overholdt.

Der er ikke monteret gyllepumper i ejendommens 2 gyllebeholdere, som ligger i fladt terræn og der er ikke søer eller vandløb i umiddelbar nærhed. Gyllebeholderne er derfor ikke omfattet af krav om alarm eller opsamlingsbarriere.

Fast gødning og dybstrøelse, der ikke føres til gyllebeholder eller udbringes, opbevares overdækket på ejendommens møddingsplads og afsættes til biogas med afhentning ca. 10 gange årligt.

Det er Vejle Kommunes vurdering, at dette er tilstrækkeligt til at sikre forsvarlig opbevaring og håndtering af flydende og fast husdyrgødning uden væsentlig miljørisiko, herunder risiko for udsivning af næringsstoffer til grundvand, overfladevand og tør natur.

3.3. Ammoniak

I den ansøgte drift er den samlede, årlige ammoniakemission fra husdyrbruget (totalemissionen) beregnet til 4.610 kg, hvilket er en meremission på 208 kg/år i forhold til nudriften.

Beskyttelsen af naturen med dens naturtyper og arter, ligger i flere regler i husdyrgodkendelsesbekendtgørelsen¹¹, som skal overholdes hver for sig:

- Beskyttelsen af kategori 1-natur (ammoniakfølsom natur i Natura 2000-områder). Hvis der er kategori 1-natur i nærheden af husdyrbruget, må den årlige deposition af ammoniak i naturområdet højst udgøre 0,2, 0,4 eller 0,7 kg pr ha, afhængigt af om der ligger andre husdyrbrug inden for 2,5 km radius¹².

¹⁰ Bekendtgørelse nr. 2243 af 29. november 2021 om miljøregulering af dyrehold og om opbevaring og anvendelse af gødning

¹¹ Bekendtgørelse nr 2256 af 29. december 2020 om godkendelse og tilladelse m.v. af husdyrbrug

¹² Fastlæggningen af, hvilke naturtyper der omfattes af kategori 1 og 2 følger af husdyrgodkendelsesbekendtgørelsens § 2, stk. 1, samt bilag 3, afsnit D.

- Beskyttelsen af kategori 2-natur (følsom natur af en vis størrelse uden for Natura 2000-områder). Den årlige deposition af ammoniak må her højst udgøre 1,0 kg pr ha.
- Beskyttelsen af kategori 3-natur (lokal, regional og anden følsom natur, herunder ammoniakfølsom skov og natur beskyttet efter § 3¹³). Her er der ikke et fast krav til den maksimale deposition fra husdyrbruget. Kommunen foretager i stedet en faglig vurdering af betydningen for den pågældende natur af den beregnede merdeposition af¹⁴. Kommunen kan kun sætte vilkår, hvis det ansøgte medfører en merdeposition på mindst 1 Kg N/Ha/år.

Desuden kan kravet om anvendelse af BAT-teknologi også medføre krav om begrænsning i udledningen af ammoniak, se afsnit om BAT nedenfor.

Kategori 1-natur

Det nærmeste Natura 2000-område er "nr. 63: mose ved Karstoft Å" som ligger ca. 3,1 km nordøst for husdyrbruget. I så stor afstand viser beregningerne en årlig deposition af ammoniak på 0,0 kg pr ha. Ammoniakemissionen fra husdyrbruget vurderes derfor ikke at kunne have nogen effekt på ammoniakfølsom natur inden for Natura 2000-området eller de arter, som indgår i udpegningsgrundlaget.

Kategori 2-natur

Nærmeste kategori 2-natur er 3 større hede arealer, der ligger vest, øst og sydøst for husdyrbruget. Se kort i bilag 3.

Der er foretaget beregninger på de 2 nærmeste hedearealer, der ligger øst og vest for anlægget. For heden mod vest er der beregnet til nærmeste punkt 770 meter fra stald 1 og 2. Ammoniakdepositionen fra det samlede anlæg til heden bliver 0,3 kg N/ha/år.

For den østlige hede, er der foretaget beregninger til 2 punkter. I det ene punkt 650 meter øst for stald 3 bliver ammoniakdepositionen 0,4 kg N/ha/år. I det andet punkt 610 meter øst for stald 1 og 2 bliver ammoniak depositionen fra det samlede anlæg til heden 0,6 kg N/ha/år

¹³ Lovbekendtgørelse nr. 240 af 13. marts 2019.

¹⁴ For kategori 3-natur er det merdepositionen, som skal vurderes. For kategori 1- og 2-natur vurderes der ud fra totaldepositionen.

Den tilladte mængde ammoniak fra husdyrbruget, som må deponeres på en kategori 2 udpeget hede, er som nævnt 1,0 kg pr ha pr år. Det er beregnet, at den årlige deposition af ammoniak fra husdyrbruget i den pågældende naturtype vil være maksimalt 0,6 kg N pr ha. Det konstateres derfor, at reglerne for beskyttelse af kategori 2-natur er overholdt.

Kategori 3-natur

For kategori 3-natur skal kommunen efter § 29 i husdyrgodkendelsesbekendtgørelsen vurdere, om merdepositionen af ammoniak fra husdyrbruget kan have væsentlig indvirkning på naturområdet. Merdepositionen skal forstås som forskellen mellem totaldepositionen fra husdyrbruget i ansøgt drift og totaldepositionen fra husdyrbruget i driften før udvidelsen/ændringen (såkaldt nudrift).

For at inddrage tidligere udvidelser skal merdepositionen også beregnes som forskellen mellem depositionerne i ansøgt drift og driften for 8 år siden.

Der ligger flere mindre engarealer, moser og vandhuller beskyttet efter § 3 i Naturbeskyttelsesloven inden for en radius på 1.000 m fra anlægget. Der er foretaget beregninger til de 6 nærmeste mosearealer, der ligger i en afstand af 250-900 meter fra stald 1 og 2. De 2 nærmeste kvælstoffølsomme moser ligger umiddelbart øst og nordøst for staldene i en afstand af ca. 250 og 280 meter. Merdepositionen på begge naturområder er beregnet til 0,2 kg NH₃-N/ha/år. For de resterende moser viser beregningerne en merdeposition på 0-0,1 kg NH₃-N/ha/år.

Det fremgår af § 29 i husdyrgodkendelsesbekendtgørelsen, at der ikke kan stilles krav om, at merdepositionen bringes ned under 1,0 kg ammoniak pr. ha pr. år. Idet merdepositionen er mindre end 1,0 kg/år i alle naturpunkter er kravet til kategori 3-natur overholdt.

Sjældne arter

I området omkring Vorskunde er der enkelte sjældne arter, hvoraf de fleste knytter sig til hedearealerne så som liden soldug, rundbladet soldug og klokkeensian, men der er ikke konstateret ammoniakfølsomme bilag IV arter inden for 1.000 meter af anlægget. Der er observeret Sydflagermus og Pipistrelflagemus der også er Bilag IV-arter i og omkring Vorskunde. Vejle Kommune vurderer ikke, at der foretages ændringer på bygninger vegetation

eller andet, der kan medføre væsentlige forringelser for flagermus Bilag IV-arterne som følge af husdyrbrugets udvidelse.

3.4. Bedste tilgængelige teknik (BAT)

Kravet om anvendelse af BAT-teknologi bygger på det princip, at landmanden ved udvidelser eller ændringer af sit husdyrbrug skal forebygge og begrænse forurening fra produktionen ved anvendelse af den bedste, tilgængelige teknologi – bedre kendt som "BAT-teknologi". Hvilken teknologi der anses for BAT-teknologi, fastlægges af Miljøstyrelsen ud fra afprøvninger af forskellige teknologier for bl.a. renseseffekt og økonomi. Herefter foretages for alle teknologier en afvejning af renseseffekt over for prisen på teknologien for at sikre, at teknologien ikke er uforholdsmæssigt dyr i forhold til dens effektivitet. Teknologier kan altså blive afvist som BAT-teknologi, fordi de er for ineffektive, eller fordi de er for dyre.

Ved fastlæggelsen af, hvad der anses for BAT-teknologi, anlægges også den betragtning, at større virksomheder i branchen generelt må forventes at have bedre økonomiske muligheder end små for at anvende forureningsbegrænsende teknologi i produktionen. BAT-kravet fastsættes derfor strammere for større husdyrbrug end for små (proportionalitet).

I hver ansøgning om miljøgodkendelse beregnes det nu, hvad ammoniakemissionen fra den samlede produktion ville være i den ansøgte drift, hvis BAT-teknologi blev anvendt. Dette niveau kaldes "BAT-niveauet" for den pågældende ansøgte drift og er altså en maksimumsgrænse, som skal overholdes i den ansøgte drift.

Ansøger er imidlertid frit stillet til at anvende en anden teknologi i stedet for BAT-teknologien i sin ansøgte drift – men ammoniakemissionen skal ned på BAT-niveauet.

Ammoniakemission

For emission af ammoniak er der beregnet et BAT-niveau for hele husdyrbruget på 4.693 kg N/år.

Dette skal sammenlignes med den aktuelle produktion i den ansøgte drift, der som allerede nævnt udgør 4.610 kg N om året. Beregningen er lavet ud fra de husdyrtekniske data om bedriften, som ansøger selv har tastet ind i sin ansøgning, og som fremgår af vilkår nr. 1 og 2.

BAT niveauet med hensyn til Ammoniakemission for husdyrbruget vurderes at være overholdt. Der er stillet vilkår om, at der skal være teltoverdækning af den mindste af ejendommens

gyllebeholdere og derudover at der også gerne må være det på den anden. I de nye faste udearealer i tilknytning til stalde er valgt de staldsystemer, der giver den mindste emission.

BAT for IE-husdyrbrug og særlige vilkår

Vejle Kommune skal ved vurderingen af en ansøgning om godkendelse af et IE-husdyrbrug sikre at husdyrbruget indrettes og drives på en sådan måde, at:

1. der ud over iagttagelse af kravet i § 25 (om emission) er truffet de nødvendige foranstaltninger for at forebygge og begrænse forurening ved anvendelse af den bedste tilgængelige teknik,
2. energi- og råvareforbruget udnyttes mest effektivt,
3. mulighederne for at substituere særligt skadelige eller betænkelige stoffet med mindre skadelige eller betænkelige stoffer er udnyttet,
4. produktionsprocesserne er optimeret, i det omfang det er muligt,
5. affaldshierarkiet, jf. § 6 b i lov om miljøbeskyttelse, iagttages,
6. der, i det omfang forureningen ikke kan undgås, er anvendt bedste tilgængelige rensningsteknik, og
7. der er truffet de nødvendige foranstaltninger med henblik på at forebygge uheld og begrænse konsekvenserne heraf.

Se redegørelse i miljøkonsekvensrapporten s. 32-40 i bilag 1.

Det er Kommunes vurdering, at BAT er anvendt i et tilstrækkeligt omfang i projektet. Kommunen vurderer, at husdyrbruget indrettes og drives på en sådan måde, at det kan leve op til kravene om BAT for IE-husdyrbrug.

Kommunen skal desuden stille særlige vilkår til IE-husdyrbrug om punkter, som i husdyrgodkendelsesbekendtgørelsens § 36 er angivet med nummer 7-13.

Vejle Kommune har valgt at stille særlige vilkår vedr. reduktion af produktion af spildevand, minimering af vandforbruget og begrænsning af brug af evt. farlige stoffer.

3.5. Lugt

Ifølge § 32 i husdyrgodkendelsesbekendtgørelsen skal der ud fra atmosfæriske modeller for spredning af lugt fra husdyrproduktioner beregnes, hvor langt der skal være til de omkringboende, for at lugtgenerne for produktionen for disse omkringboende forbliver inden for rimelighedens grænser efter udvidelsen/ændringen af husdyrbruget. Rimelighedens grænser er derefter specificeret ud for tre grupper af omkringboende: enkelt-boliger (hvortil lugtgeneafstandskravene er mildest), samlet bebyggelse (middel) og byzone/sommerhusområde (skrappest).

Lugtberegningerne omfatter det faste produktionsanlæg inklusiv de faste udendørsarealer i tilknytning til stald. De flytbare hytter samt søer og smågrise på friland skal overholde specifikke afstandskrav til beboelser fastsat i Husdyrgødningsbekendtgørelsen og skal ikke indgå i lugtgeneregningerne.

Vejle Kommune har beregnet lugtgeneafstand for hver kategori og har sammenlignet tallene med den fysiske afstand til de omkringboende, som er tættest på i hver af de tre kategorier.

Den følgende tabel viser resultaterne. En stjerne ved et tal i kolonnen "Fysisk afstand" viser, at den fysiske afstand er stor nok, og at lugtreglerne for den pågældende kategori er overholdt.

Nabokategori	Nærmeste nabo	Lugtgeneafstand	Fysisk afstand
Byzone mv. ¹⁵	Give	680 m	5.206 m *
Samlet bebyggelse	Vorslundevej 52A	472,5 m	356,7 m
Enkelt bolig (uden landbrugspligt)	Vorslundevej 52A	201,9 m	356,6 m *
Enkelt bolig (uden landbrugspligt)	Vorslundevej 49	192,9 m	392,9 m *

Det kan konkluderes af tabellen, at lugtreglerne i § 31 er overholdt for to kategorier af naboer, men ikke for samlet bebyggelse, hvor lugtgeneafstanden er 472,5 m, mens den fysiske afstand kun er 356,7 m.

50 % reglen

¹⁵ Eksisterende eller ifølge kommuneplanens rammedel fremtidigt byzone- eller sommerhusområde.

I denne situation rummer § 33, stk. 1 en mulighed for, at ansøger kan vælge at anvende miljøteknologi i det omfang, det er nødvendigt, for at lugtgenerne hos naboerne forbliver uændrede (eller mindre) i forhold til i nudriften. Ved anvendelse af denne regel kan en ansøgning om miljøgodkendelse altså accepteres, selv om lugtgeneafstandskravene ikke er overholdt hvis lugtgenerne ikke forværres. Reglen kan kun anvendes, hvis naboen ligger længere væk end 50 % af lugtgeneafstanden.

I forhold til samlet bebyggelse er den fysiske afstand ifølge tabellen længere end 50 % af lugtgeneafstanden, og 50 % reglen kan derfor anvendes. Ifølge beregningerne er lugten i ansøgt drift mindre end i nudrift for den samlede bebyggelse. Husdyrbruget overholder dermed reglerne for anvendelse af 50% reglen.

Det konkluderes dermed, at lugtreglerne for alle kategorier af naboer er overholdt.

3.6. Lys, støj, rystelser, støv, skadedyr og transport

Belysning

Der er udendørs arbejdsbelysning ved læssepladser. Indendørs belysning i stalde er en kombination af dagslys og kunstigt lys. Kunstigt lys er tændt under arbejde i staldene. Det er kommunens vurdering at lyskilderne ikke vil være til væsentlig gene for de omkringboende.

Støj

De primære kilder til støj fra anlægget vil være mekanisk staldventilation, gyllepumper, foderanlæg og generel transport internt og til og fra anlægget. Kommunen har vurderet, at de omboende kan sikres mod væsentlige støjgener ved at stille vilkår om overholdelse af konkrete støjgrænser samt vilkår om, at der skal foretages målinger, såfremt der skulle opstå begrundet tvivl om, hvorvidt ejendommens drift kan leve op til de fastsatte grænser.

Rystelser

Rystelser kan i visse tilfælde være til gene fra en virksomhed eller landbrug, afhængigt af, hvilke aktiviteter, der foretages, samt afstanden til de omkringboende naboer. For det konkrete husdyrbrug er der ikke oplyst om aktiviteter, som i særlig grad skulle frembringe vibrationer, rystelser eller lavfrekvent støj.

Støv

De primære kilder til støv vil være håndtering af foder og halm samt transport på anlæg og mark i tørre perioder. Foder håndteres i lukket system fra silo til stald. Der er overbrusningsanlæg i staldene, der reducerer eventuelle støvgener fra anlægget. Foldene er omfattet af afstandskrav til skel og nabobeboelse. Det er kommunens vurdering, at der på baggrund af afstanden til de omboende og afstandskrav til folde ikke vil være risiko for væsentlige støvgener.

Skadedyr

Der er stillet vilkår om effektiv fluebekæmpelse. Der er også stillet vilkår om, at der føres journal over fluebekæmpelsen til brug ved tilsyn med evt. opståede fluegener i omgivelserne. Det er Vejle Kommunes vurdering, at der med de i ansøgningen angivne forhold og de stillede vilkår ikke er væsentlig risiko for gener fra skadedyr.

Transport

Vejle Kommune har vurderet den trafikale belastning for omgivelserne og de gener, der er forbundet med transport i forbindelse med driften af husdyrbruget.

Antallet af transporter til og fra ejendommen fremgår af miljøkonsekvensrapporten. Der vil som følge af udvidelsen af produktionen på ejendommen ske en stigning i antallet af transporter på ca. 6 %.

Transport til og fra ejendommens 2 bygningssæt sker fra Skolevej og Vorslundevej, hvoraf hovedparten kommer via ejendommens primære indkørsel på Vorslundevej. Transporterne består hovedsageligt af levering af foder, gødning, halm, brændstof m.m. samt transport til og fra ejendommen med dyr og husdyrgødning.

Den daglige transport til og fra foldene på markerne sker via interne transportveje på markerne, for at undgå høj belastning på skolevej, Vorslundevej og Hallundvej. I miljøkonsekvensrapporten er angivet hvor der sker krydsning af de 3 veje for adgang til de forskellige marker.

Transporter sker hovedsageligt i hverdage og i dagtimerne, dog kan levering af grise til slagteri ske uden for dagtimerne og i højsæsonen for gylleudbringning vil der kunne ske udbringning i weekender og uden for normal arbejdstid.

Hold af grise på friland medfører generelt mere transportaktivitet, end når alle grise er på stald, men genen herfra forsøges reduceret mest muligt gennem anvendelsen af interne transportveje på markerne.

Det er kommunens vurdering, at der er valgt de mest hensigtsmæssige transportveje for produkter til og fra ejendommen. Kommunen vurderer, at transporten til og fra anlægget ikke vil medføre væsentlige øgede trafikale og miljømæssige gener i nærområdet.

3.7. Affald, olie og kemikalier

Affaldshåndtering er omfattet Vejle Kommunes affaldsregulativer. Som bilag til ansøgningen har ansøger indsendt en miljøkonsekvensrapport, hvori der er redegjort for husdyrbrugets affaldsfraktioner og håndtering af affald. Vejle Kommune vurderer herudfra, at opbevaring og håndtering af affald på husdyrbruget ikke vil være til gene for omkringboende og ikke vil medføre væsentlig forurening.

Placeringen af opbevaringsfaciliteter for olie og kemikalier fremgår af miljøkonsekvensrapporten bilag 1. Der er 1 olietank på ejendommen placeret i maskinhuset på fast underlag. Kemikalier, herunder sprøjtemidler, opbevares aflåst i rum uden afløb. Påfyldning af sprøjte samt vask af maskiner foregår på vaskepladsplads, med afløb til gyllebeholder.

Det er kommunens vurdering, at opbevaring og håndtering af olie og kemikalier med de sker hensigtsmæssigt, så der ikke er væsentlig risiko for påvirkning af jord, grundvand, overfladevand eller natur.

3.8. Landskabelige hensyn

Faste anlæg

Vejle Kommune har foretaget en vurdering af de nye faste udendørsarealer på samlet 276 m², der lægges i direkte tilknytning til eksisterende stald. Vurdering sker omkring placering og udformning i forhold til de landskabelige værdier og bevaringsværdige kulturmiljøer.

Området, hvor ejendommen er beliggende, kan karakteriseres som åbent landbrugsland med flere spredte hegn.

Ejendommens faste bygninger ligger uden for områder med værdifuldt landskab, men inden for et bevaringsværdigt kulturmiljø.

Ejendommens faste bygninger ligger ikke inden for særlige økologiske forbindelsesområder eller potentielle naturområder.

Ejendommens faste bygninger er ikke omfattet af beskyttelseshensyn i forhold til fredninger, kirker, søer, åer, fortidsminder eller skove.

De ansøgte bygninger og anlæg vurderes at være erhvervsmæssigt nødvendige for ejendommens drift som landbrugsejendom og i tilknytning til eksisterende byggeri.

Kommunen har lagt vægt på, at det nye byggeri giver indtryk af at være en integreret del af den samlede ejendom. Samlet finder kommunen ikke anledning til at stille særlige vilkår til byggeriet.

Foldarealer og flytbare hytter

Markerne, der anvendes til folde hegnes ind med et udvendigt hegn langs markskel. Foldarealerne ligger næsten udelukkende på arealer, der er udpeget som særlig værdifuld landbrugsjord i kommuneplanen. Alle hytter er flytbare og roterer på foldarealerne, der skifter mellem grisehold og agerbrug fra år til år. Ifølge retningslinjen for særligt værdifulde landbrugsområder i kommuneplanen for Vejle Kommune gælder følgende.

"I områder, der er udpeget som særligt værdifulde landbrugsområder, skal landbrugets udviklingsplaner og investeringsinteresser vægtes højt."

Enkelte af foldarealerne, der er udpeget som særlig værdifuld landbrugsjord ligger også inden for en udpegning af værdifuldt landskab. Det gælder for mark 20-0 og 11-0, der tilsammen udgør 8,06 ha. Se bilag 4b.

Her skal Vejle Kommune afveje hensynet, til både landbrugsinteresser og landskabsinteresser. Vejle Kommune har lagt vægt på, at foldarealerne bevares under markdrift og at der i de år, der er hytter på, er tale om ensartede hytter i varmgalvaniseret stål, der anvendes på alle foldarealer. Hytterne er ikke permanente anlæg, men erhvervsmæssigt nødvendige flytbare anlæg i begrænset størrelse og med en maksimalhøjde på 170 cm. Der er stillet vilkår om den maksimale højde og størrelsen på hytterne samt vilkår om det maksimale antal hytter på de specifikke marker benævnt 20-0 og 11-0.

Enkelte af de øvrige marker har mindre arealer beliggende med overlap til arealer udpeget som potentielle økologiske forbindelsesområder. Der er dog ikke tale om naturarealer, men

almindelige markarealer i omdrift og hegningerne vurderes ikke at kunne afbryde eksisterende forbindelseslinjer mellem naturområderne i området. Se bilag 4b.

Ifølge retningslinjerne i kommuneplanen for potentielle økologiske forbindelses gælder følgende med hensyn til landbrug og landbrugsanlæg.

“Udpegningerne er ikke til hinder for almindelig landbrugsmæssig drift eller for andre eksisterende aktiviteter såsom jagt eller færdsel. Retningslinjen sigter mest på større tekniske anlæg, der vil afskære en forbindelseslinje fuldstændigt - ikke landbrugsbyggeri i almindelig forstand. Almindeligvis er retningslinjen ikke relevant for landbrugsbyggeri, der ligger i tilknytning til eksisterende byggeri.”

Hegning og folde på markerne vurderes ikke at være i strid med retningslinjen. Først og fremmest fordi der ikke afbrydes forbindelseslinjer, og fordi der ikke er tale om større tekniske anlæg, men mindre flytbar hegning og hytter som er en del af den almindelige drift på et husdyrbrug med frilandsgrise.

Størstedelen af foldarealerne er beliggende inden for et værdifuldt kulturmiljø benævnt nr. 158 “Tørvegravningsindustri ved Rævlingmose, Øgelund, Lille og Store Vorslunde” se bilag 5.

Hegningen med hold af svin på friland vurderes ikke at påvirke kulturmiljøudpegningen, idet, der er tale om almindelig vedvarende landbrugsdrift, der allerede sker på hovedparten af arealerne i dag og dette sker uden etablering af store og faste anlæg uden tilknytning til eksisterende byggeri. Der stilles vilkår om maksimal størrelse og højde på de forskellige flytbare hyttetyper, der anvendes på arealerne inden for området.

Der stilles ligeledes vilkår om at Hegnet på ejede jorde skal fjernes ved ophør af svineproduktionen på friland, og på forpagtede jorder skal hegnet fjernes hvis forpagtningen og dermed frilandsproduktionen på arealene ophører.

Det er Vejle Kommunes vurdering, at der ikke vil ske en væsentlig påvirkning af landskabet eller kulturmiljøer som følge af opførelse af udearealerne ved stald og udvidelse af foldarealet med skiftevis mobile hytter og omdrift på markerne.

3.9. Ophør

Ansøger har redegjort for, hvad der foretages ved et fremtidigt eventuelt ophør af produktionen (se bilag 1), og desuden har Vejle Kommune stillet vilkår til handlinger i

forbindelse med ophør.

Vejle Kommune vurderer, at disse tiltag er tilstrækkelige til at undgå forureningsfare og til at sikre, at ejendommen ikke vil blive belastet med skadedyr. Endvidere vurderer kommunen, at der ikke er risiko for, at ejendommen kommer til at fremstå som et u hensigtsmæssigt øde og forladt element i landskabet.

3.10. Alternativer

Ansøger har undersøgt alternative løsninger, hvilket fremgår af bilag 1. Oprindeligt var det ønsket, at lave udearealerne langs stald 1 og 2 større, men dette er fravalgt af hensyn til overholdelse af lugtgenekrav. Derfor er udearealerne reduceret i størrelse til det ansøgte. Placeringen af udearealerne er naturligt nok nødt til at være i tilknytning til staldene, hvorved der reelt ikke er relevante alternative placeringer.

Kommunen vurderer således også at placeringen af udearealerne er de mest hensigtsmæssige givet produktionsforholdene.

Det såkaldte 0-alternativ består i, at udvidelsen ikke blev gennemført. Med hensyn til miljøpåvirkning og nabogener for udvidelsen set i forhold til 0-alternativet, er det kommunens vurdering, at udvidelsen ikke vil betyde risiko for en væsentlig påvirkning af det omgivende miljø, eller væsentlig større gener for naboer end ved den nuværende produktion – jf. øvrige afsnit i miljøgodkendelsen.

3.11. Samlet vurdering

Vejle Kommune har vurderet miljøbelastningen efter udvidelsen af husdyrbruget på Vorslundevej 50, 7323 Give. Kommunen vurderer, at husdyrbruget har truffet de nødvendige foranstaltninger til at forebygge og begrænse forureningen fra husdyrbruget samt at det ansøgte overholder kravene i husdyrbrugloven og tilhørende bekendtgørelsen. Endvidere vurderer kommunen, at husdyrbruget efter udvidelsen med overholdelse af godkendelsens vilkår kan drives uden væsentlig indvirkning på miljøet.

4. Offentlighed og klagevejledning

4.1 Annonceringer og høringer

Da Vejle Kommune modtog ansøgningen, annoncerede kommunen den offentligt på Vejle Kommunes hjemmeside.

Et udkast til afgørelsen har været i høring hos ansøger og relevante naboer og parter. Høringen gav anledning til en naboindsigelse. Indsigelsen drejer sig primært om støj fra driften, fluegener og placering af arealer til hold af søer på friland. For at imødekomme evt. fluegener, er der i den endelige afgørelse tilføjet et vilkår om, at der føres journal over tidspunkt og sted for bekæmpelse samt bekæmpelsestype. Med hensyn til støj indeholder godkendelsen et vilkår med konkrete støjgrænser, der skal overholdes og som kan efterprøves ved støjmålinger. Med hensyn til placering af foldarealer sker udvidelsen med nye foldarealer væk fra landsbyen Vorslunde og de folde tættest på boligerne i Vorslunde er uændret og overholder gældende afstandskrav.

Vejle Kommunes afgørelse offentliggøres på kommunens hjemmeside den **xx. maj 2026**.

4.2. Klagevejledning

Denne afgørelse er meddelt efter § 16 a i husdyrbrugloven¹⁶.

Afgørelsen kan påklages indtil 4 uger efter offentliggørelsen, jf. kapitel 7 i husdyrbrugloven. Det vil sige, at en eventuel klage skal være modtaget senest den **xx. maj 2026** kl. 23.59 af Vejle Kommune via Miljø- og Fødevareklagenævnets klageportal. Enhver, der har væsentlig individuel interesse i sagen, samt en række foreninger og organisationer m.v. vil kunne klage over kommunens afgørelse.

Klagen skal indsendes via klageportalen på www.naevneneshus.dk. Her findes også vejledning om, hvordan klageportalen anvendes. Klagen sendes gennem klageportalen til kommunen. En klage anses for indgivet, når den er tilgængelig for kommunen i klageportalen.

Der er fastsat et klagegebyr på 900 kr. for privatpersoner og 1.800 kr. for virksomheder og organisationer. Gebyret skal betales ved elektronisk overførsel eller ved girobetaling.

¹⁶ Lov nr. 1572 af 20. december 2006 om lov om husdyrbrug og anvendelse af gødning m.v. med senere ændringer.

Miljø- og Fødevareklagenævnet skal som udgangspunkt afvise en klage, der kommer uden om klageportalen. I særlige tilfælde kan du klage uden om klageportalen. Hvis du ønsker at blive fritaget fra at bruge klageportalen, skal du aflevere klagen og en begrundet anmodning om fritagelse til kommunen. Kommunen videresender herefter anmodningen til Miljø- og Fødevareklagenævnet, som træffer afgørelse om, hvorvidt du kan blive fritaget.

En eventuel klage over afgørelsen har ikke opsættende virkning medmindre Miljø- og Fødevareklagenævnet bestemmer andet. Det forudsættes, at andre nødvendige tilladelser som f.eks. byggetilladelse er indhentet, inden miljøgodkendelsen udnyttes. Det skal bemærkes, at Miljø- og Fødevareklagenævnet ved sin behandling kan ændre eller ophæve en godkendelse. Hvis ansøger igangsætter projektet, før klagesagen er afgjort, sker det for eget ansvar, jf. husdyrbruglovens § 81, stk. 2.

Kommunens afgørelse kan også indbringes for domstolene. Retssagen skal være anlagt inden 6 måneder fra den dag, afgørelsen har været offentligt bekendtgjort.



Miljøkonsekvensrapport for Vorslundevej 50

Landmand Peter Bruun

Vorslundevej 50

7323 Give

Udarbejdet den 8/4 2021 revideret maj 2026

Af miljørådgiver Per Lousdal

Indholdsfortegnelse

Indledning.....	4
Ikke teknisk resumé.....	5
Basisoplysninger	8
Oplysninger om samdrift med andre ejendomme	8
Tidligere godkendelser	8
Biaktiviteter	9
IE-brug	9
Oplysninger om husdyrbruget og det ansøgte.....	10
Indretning og drift	10
Afløbsforhold	13
Foderopbevaring	13
Lys	13
Anlægsarbejder, bygningsmæssige ændringer eller ny bebyggelse	13
Håndtering og opbevaring af husdyrgødning.....	13
Beliggenhed	14
Planforhold	14
Landskab.....	14
Afstandskrav	16
Naturområder.....	17
Ammoniakemission	17
Internationale naturbeskyttelsesområder (Natura 2000).....	17
Kategori 1-natur	17
Kategori 2-natur	18
§ 3 områder	18
Kategori 3-natur	20
Internationalt beskyttede arter af planter og dyr – bilag IV-arter	21
National beskyttelse af arter af planter og dyr	21
Biodiversitet – Den danske Rødliste	21
Lugt	22
Øvrige emissioner og genepåvirkninger fra husdyrbruget og det ansøgte.....	23
Støv	23

Fluer og skadedyr	23
Til- og frakørsels forhold.....	23
Rystelser	26
Støj.....	26
Forurenings- og genebegrænsende foranstaltninger.....	27
Egenkontrol	28
Væsentlige virkninger fra reststoffer, affaldsproduktionen, samt ved brugen af naturressourcer.....	29
Grundvand	29
Zink	29
Reststoffer (olie, rengøringsmidler, kemikalier, medicin m.m.).....	29
Affald	30
Døde dyr	31
Vand.....	31
Energi.....	32
Klima	32
BAT (ammoniak)	33
Ammoniak (anlæggets emissionsniveau for ammoniak og valg af teknologi)	34
Fravalg af teknologier	34
Miljøledelsessystem	35
Management/Godt landmandskab	35
Fodringsstrategi.....	36
Vand.....	36
Energi.....	37
Spildevand	37
Støj.....	38
Støv	38
Lugt	38
Opbevaring af husdyrgødning	39
Forarbejdning af husdyrgødning	39
Udbringning af husdyrgødning	39
Samlet BAT-vurdering.....	40
Eventuelle grænseoverskridende virkninger.....	40
Foranstaltninger for at undgå, forebygge eller begrænse det ansørgtes virkning på miljøet.....	40

Tiltag ved ophør.....	41
Befolkningen og menneskers sundhed	41
Alternative løsninger	42
Samspillet mellem faktorerne jf. § 4 stk. 6 nr. 5.	42

Indledning

Denne miljøkonsekvensrapport beskriver en planlagt udvidelse af Vorskundevej 50, 7323 Give, beliggende i Vejle Kommune.

Rapporten beskriver de faktiske forhold i dag samt udvidelsens karakteristika, herunder den forventede drift efter ibrugtagning. Hertil vurderes konsekvenser forbundet med udvidelsen.

Rapporten er opbygget jf. Bilag 1 i Bek. nr. 1089 af 16/10/2024 (Husdyrgodkendelsesbekendtgørelsen), med enkelte ændringer:

- Rapporten indledes med et ikke-teknisk resumé, fremfor at slutte med det, da det vurderes, at det er en mere naturlig opbygning.
- Punkterne D 1 a og b behandles under et, så de forskellige faktorer beskrives og vurderes i samme afsnit, da dette vurderes mere hensigtsmæssigt.

God læselyst.

Ikke teknisk resumé

Projektet og dets miljømæssige konsekvenser er herunder beskrevet i et ikke-teknisk resumé, der gør det muligt for offentligheden, at få indblik i det ansøgte projekt og konsekvenserne af dette.

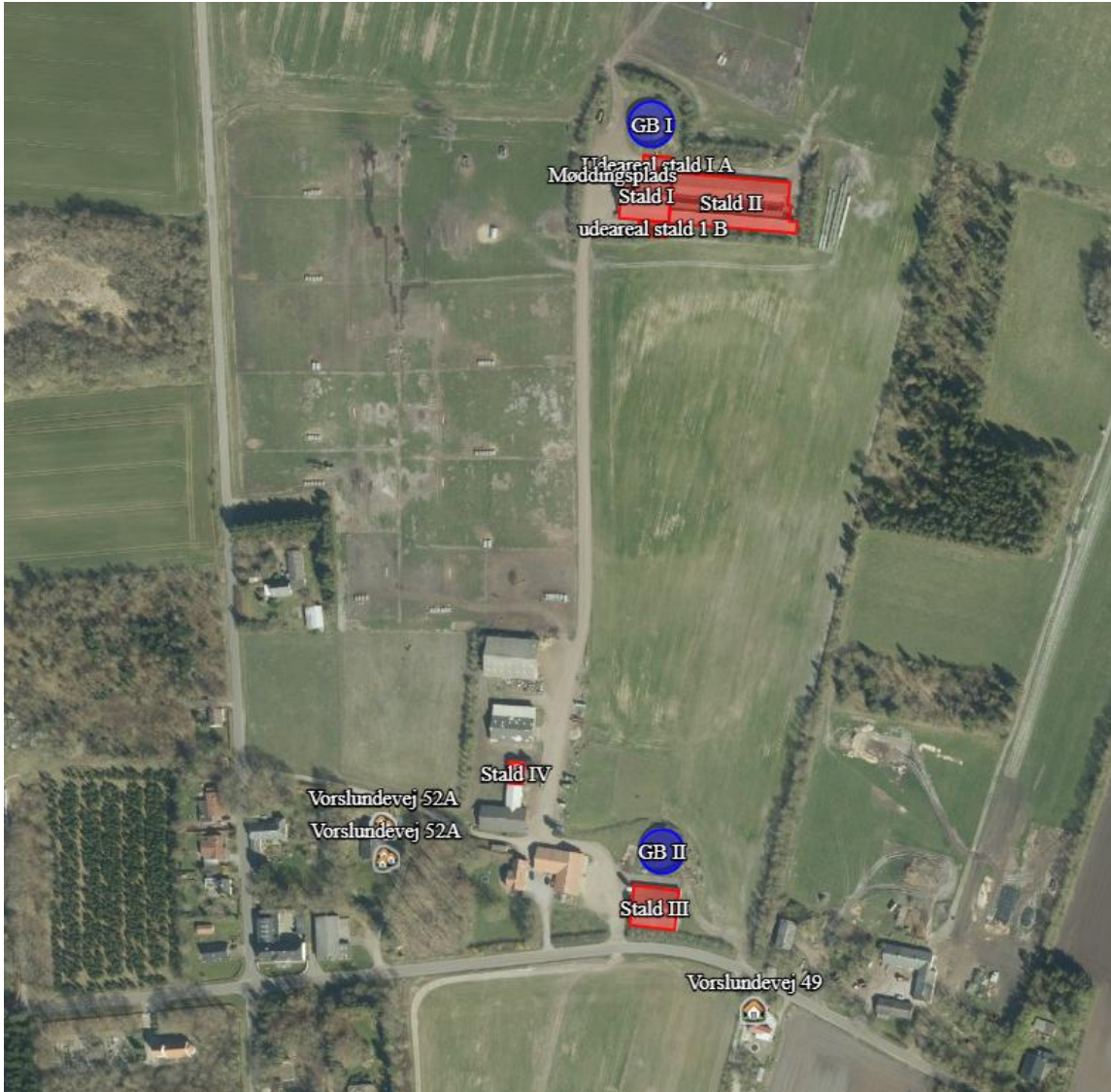
Beskrivelse af projektet.

Peter Bruun søger om miljøgodkendelse på Vorskundevej 50, 7323 Give for at udvide antallet af søer på friland, samt at opnå større fleksibilitet i forhold til produktionen af. Peter Bruun driver flere ejendomme hvor han producerer frilandsgrise der er konventionelt produceret og sælges i Rema 1000 under navnet "Frilandsgris fra Lene & Peter". Produktionen lever op til Dyrenes Beskyttelses krav til dyrevelfærd. Det betyder blandt andet at grisene i staldene har ca. dobbelt så meget plads som "almindelige" konventionelle grise, og har adgang til udeareal. På Vorskundevej 50 er der på nuværende tidspunkt søer på friland samt en slagtesvinestald, løbestalden, en poltestald og en mindre hestestald. Der ansøges at udvide af produktionsarealet ved at etablere udearealer ved løbestalden. Samtidig udvides markarealet der kan benyttes til folde for søer på friland.

Konsekvenser for omboende, natur og miljø

Ejendommens beliggenhed i landskabet i forhold til beboelser

Ejendommen er beliggende i Store Vorskunde, løbestalden og slagtesvinestalden er placeret ca. 350 m ude på marken nord for ejendommen. Nærmeste naboer uden landbrugspligt er Vorskundevej 49 som ligger ca. 64 m fra stald III og Vorskundevej 52A, som ligger ca. 70 m fra stald IV og ca. 140 m fra Stald III. Den nærmeste samlede bebyggelse er også Vorskundevej 52A. Nærmeste byzone er ved Give, som ligger ca. 5 km øst for ejendommen.



Figur 1 Oversigtskort der viser placering af ejendommens anlæg i forhold til nærmeste nabobeboelse uden landbrugspligt og samlet bebyggelse.

Lugt, støj, fluer, transporter m.v.

Grisene er på ejendommen produceres efter frilandskonceptet, hvor søerne er udgående og slagtesvinene har et udeareal og ca. dobbelt så meget plads til dyrene som i traditionelle stalde, lugten fra staldene er mindre end traditionelt indrettede slagtesvinestalde.

Lugt fra husdyrbrug reguleres i forbindelse med afgørelser via lugtberegninger og lugten vurderes ud fra det beskyttelsesniveau, der er fastsat i Husdyrbrugloven. Beregningerne i husdyrgodkendelse.dk viser at geneafstanden er som udgangspunkt ikke overholdt ift. samlet bebyggelse. Grundlaget for beregningerne er traditionelle stalde hvor der er ca. dobbelt så mange grise på det samme areal. Beregningen viser at også:

- At husdyrbrugets samlede lugtemission ikke stiger.

- At det ansøgte projekt ikke medfører at lugtemission fra enkelte staldafsnit øges nærmere samlede bebyggelse og nabobeboelse.
- At afstanden til samlet bebyggelse er mere end 50 % af den beregnede geneafstand.

Da der ikke sker en øget lugtpåvirkning af naboer og samlet bebyggelse kan ændringerne i staldene godkendes.

Der er ikke foretaget støjmålinger eller beregninger i forbindelse med ansøgningen. Det forventes med baggrund i den beskrevne indretning og afstanden til omkringboende, at de generelle krav til støj fra ejendommen er overholdt, og at der dermed ikke vil opstå støjgener ved de omkringboende, ud over hvad der må forventes ved alm. landbrugsdrift.

Fluer og skadedyr bekæmpes på ejendommen ved at etablere foranstaltninger svarende til de enhver tid gældende retningslinjer fra Aarhus Universitet, Institut fra Agrarøkologi, hvilket vurderes at være tilstrækkeligt. Bekæmpelse af rotter sker på ejendommen i henhold til aftale med autoriseret rottebekæmper.

Transport i forbindelse med pasning af søerne på friland sker normalt ikke på vejene. Det er muligt, fordi der er der markveje der benyttes i forbindelse med pasning af søerne. Det gør at det i forbindelse med den daglige pasning af søerne kun er nødvendigt at krydse Vorslundvej, Skolevej og Hallundvej.

Samlet vurderes det med baggrund i de beskrevne tiltag, at ændringen ikke vil give væsentlige gener for de omkringboende samt at eventuelle gener er søg begrænset mest muligt.

Landskab

Der bygges ikke nye stalde, de eneste ændringer ved staldanlægget er 2 nye udearealer ved staldene.

Nogle af de nye folde til frilandssøer, ligger inden for udpegninger af bevaringsværdige landskaber og værdifuldt kulturmiljø. Ved etablering af nye folde til frilandssøer er den landskabelige påvirkning meget begrænset, der opføres ikke nye staldbygninger men kun små hytter der flyttes rundt på arealet.

Påvirkning af natur

Beregninger der er foretaget i Husdyrgodkendelse.dk, viser at ammoniakfordampningen i ansøgt drift er 4609,9 kg NH₃-N/år.

Der er henholdsvis ca. 3,1 km og 610 m til nærmeste kategori 1 og 2 naturområder der er omfattet af særlig beskyttelse i Husdyrbrugloven. Husdyrbruget påvirker ikke naturområdet med mere kvælstof end tilladt jf. Husdyrbrugloven.

Inden for en radius på ca. 1 km omkring staldanlægget er der en række mose, hede sø og engarealer omfattet af Naturbeskyttelseslovens § 3. En del af disse områder er kategori 3 naturområder, der er omfattet af beskyttelse i Husdyrbrugloven. Beregningerne viser at merdepositionen på de nærmest liggende naturområder ikke overstiger 1 kg N/ha/år. Det gør at der ikke påvirkes med mere kvælstof end der kan tillades uden, ikke skal foretages yderlige vurderinger jf. Husdyrbrugloven.

Det vurderes ligeledes at projektet ikke vil have en negativ indflydelse på særligt beskyttede arter tæt ved ejendommen.

Bedste tilgængelige teknik (BAT)

Der skal foretages en vurdering af, om ansøger har valgt teknikker og teknologier, der lever op til den Bedste Tilgængelige Teknologi (BAT), i forhold til indretning, drift og egenkontrol for de af ansøger valgte teknikker og teknologier. Der ændres på staldsystemet i poltestalden og der sættes derfor krav om BAT i denne stald samt de nye udearealer

Ved vurderingen anvendes Miljøstyrelsens vejledende grænseværdier, for hvad der er opnåeligt ved anvendelse af BAT. Derved fastsættes der en samlet vejledende grænseværdi for ammoniakudledningen fra det samlede anlæg.

Der er i ansøgningen beregnet et samlet vejledende BAT-niveau for hele anlægget er på 4693 kg NH₃-N årligt. Ammoniakemission fra anlægget er beregnet til 4610 kg NH₃-N årligt, hvilket er 83 kg NH₃-N lavere end det beregnede BAT-niveau. Det vil sige at kravet til BAT for ammoniak er overholdt.

I ansøgt drift er der indført BAT på følgende områder: management, foder, indretning, ressourcer, opbevaring og håndtering af husdyrgødning. Det vurderes samlet, at bedriften anvender BAT indenfor disse områder. Der bliver i forbindelse med miljøgodkendelsen indført miljøledelse i overensstemmelse med lovens krav til IE-husdyrbrug.

Der er på ejendommen beskrevet procedurer for, hvad der skal gøres i tilfælde af uheld eller for at forebygge uheld, der kan medføre en forurening af miljøet.

Alternativer til teknologi og foranstaltninger

Der har været overvejet at etablere nye udearealer langs hele Stald I og Stald II og ændre taget på de eksisterende bygninger, det er fravalgt fordi kravene til lugt ikke ville kunne overholdes med en så stor udvidelse af produktionsarealet.

Ophør

Ved ophør med driften skal produktionsanlæg, husdyrgødnings- og foderopbevaringsanlæg tømmes og rengøres grundigt. Beholdere til gylle etc., der er omfattet af kravet om beholderkontrol, skal gøres uanvendelige til opbevaring af gylle mv., hvis de afmeldes beholderkontrollen. Al miljøaffald skal bortskaffes for egen regning efter den til hver tid gældende lovgivning. Gyllebeholdere, der ikke skal anvendes af anden bruger, skal fjernes

Basisoplysninger

Oplysninger om samdrift med andre ejendomme

Udover Vorslundevej 50 driver Peter Bruun også, Hallundvej 3 hvor der er en smågrise, Høgelundvej 11 Vorslundevej 45 med slagtesvin. Ejendommen kan hver især drives som selvstændige enheder, og det vurderes at der ikke er tale om en teknisk og forureningsmæssig forbindelse, jf. Husdyrlovens § 16c. Der ansøges derfor en særskilt miljøgodkendelse til husdyrproduktionen på Vorslundevej 50.

Tidligere godkendelser

- § 12 Miljøgodkendelse af 21. september 2011
- Tillæg til § 12 miljøgodkendelse fra 19. december 2017

Biaktiviteter

Der er ingen biaktiviteter på ejendommen.

IE-brug

Husdyrbruget er kategoriseret som et IE-brug, da der er flere end 750 årssøer.

Oplysninger om husdyrbruget og det ansøgte

Indretning og drift

Staldnavn	Staldstørrelse (m ²)	Ventilation	Kildehøjde	Produktion	Antal måneder udegående	Produktionsareal (m ²)
Ansøgt drift						
Stald I	793	Naturlig ventilation	3 m	(#410904) Flexgruppe: Søer, golde og drægtige, Slagtesvin og Smågrise; Dybstrøelse	0	12
				(#266185) Søer, golde og drægtige. Løsgående dybstrøelse	0	50
				(#266153) Søer, golde og drægtige. Løsgående, delvis spaltegulv	0	193
				(#266152) Slagtesvin. Delvist spaltegulv, 50 - 75 % fast gulv	0	193
Stald III	574	Mekanisk ventilation	6 m	(#468701) Søer, golde og drægtige. Individuel opstaldning, fuldspaltegulv	0	220
				(#468700) Flexgruppe: Alle svin; Fulddrænet gulv (kummer under hele arealet)	0	220
Stald IV	107	Naturlig ventilation	3 m	(#288956) Heste. Dybstrøelse	0	56
Stald II	1939	Naturlig ventilation	3 m	(#410909) Flexgruppe: Slagtesvin og Smågrise; Dybstrøelse	0	33
				(#288952) Flexgruppe: Slagtesvin og Smågrise; 50-75 % fast gulv	0	1535
Udeareal stald I A	139	Naturlig ventilation	3 m	(#406105) Søer, golde og drægtige. Løsgående, delvis spaltegulv	0	138
udeareal stald 1 B	139	Naturlig ventilation	3 m	(#406209) Slagtesvin. Delvist spaltegulv, 50 - 75 % fast gulv	0	138
Sum						2788
Nudrift						
Stald I	793	Naturlig ventilation	3 m	(#410905) Slagtesvin. Dybstrøelse, hele arealet	0	12
				(#266190) Slagtesvin. Delvist spaltegulv, 50 - 75 % fast gulv	0	129
				(#266188) Søer, golde og drægtige. Løsgående, delvis spaltegulv	0	257
				(#266186) Søer, golde og drægtige. Løsgående dybstrøelse	0	50
Stald III	574	Mekanisk ventilation	6 m	(#266199) Slagtesvin. Drænet gulv + spalter (33 %/ 67%)	0	440
Stald IV	107	Naturlig ventilation	3 m	(#288955) Heste. Dybstrøelse	0	56
Stald II	1939	Naturlig ventilation	3 m	(#410907) Slagtesvin. Dybstrøelse, hele arealet	0	33
				(#288953) Slagtesvin. Delvist spaltegulv, 50 - 75 % fast gulv	0	1535
Sum						2512
8 års drift						
Stald I	793	Naturlig ventilation	3 m	(#410906) Slagtesvin. Dybstrøelse, hele arealet	0	12
				(#266191) Slagtesvin. Delvist spaltegulv, 50 - 75 % fast gulv	0	129
				(#266189) Søer, golde og drægtige. Løsgående, delvis spaltegulv	0	257
				(#266187) Søer, golde og drægtige. Løsgående dybstrøelse	0	50
Stald III	574	Mekanisk ventilation	6 m	(#266200) Slagtesvin. Drænet gulv + spalter (33 %/ 67%)	0	440
Stald IV	107	Naturlig ventilation	3 m	(#266198) Heste. Dybstrøelse	0	56
Stald II	1939	Naturlig ventilation	3 m	(#410908) Slagtesvin. Dybstrøelse, hele arealet	0	33
				(#288954) Slagtesvin. Delvist spaltegulv, 50 - 75 % fast gulv	0	1535
Sum						2512

Tabel 1. Husdyrbrugets fremtidige og nuværende produktionsarealer

Produktionsarealet er i denne ansøgning opgjort ved en detaljeret opmåling af stierne. Dvs. at der er fratrukket gangarealer, foderkrybber og inventar.

Der sker en udvidelse af produktionsarealet i form af to udearealer ved Stald I løbeafdeling. Udearealerne er nødvendigt for at opstaldning af søer og slagtesvin i aflastningsstier overholder kravene for produktion af frilandsgrise.

I stald III er der på nuværende tidspunkt nu gyllekanaler under alle stierne, der er tidligere støbt oven på spalterne for at overholde dyrevældfærdsmæssige krav. Det vil sige at stalden efter de beregninger man benytter nu, er en stald med fulddrænet gulv. I nudriften indsættes derfor *Slagtesvin. Drænet gulv + Spalter*, i miljøgodkendelsen fra 2011 er stalden også regnet som med fuldspalter. I ansøgt drift bliver Stald III anvendt til polte, løbeafdeling og gylte. Dyrene i løbeafdeling og gylteafdeling regnes som søer derfor af halvdelen af produktionsarealet søer. Da der er gyllekanaler under hele stalden, regnes produktionsarealet som fulddrænet, det eneste staldsystem der er for søer på fulddrænet gulv er *Søer, golde og drægtige. Individuel opstaldning, fuldspaltegulv*, derfor er dette staldsystem valgt i ansøgt drift selvom gyltene reelt er løsgående. Den anden halvdel af produktionsarealet er der valgt *Flexgruppe: Alle svin; Fulddrænet gulv (kummer under hele arealet)* for at opnå størst mulig fleksibilitet i hvilke dyr der går i stalden. I alle tilfælde vil belægningen i stalden være lav.

Ud over to nye udearealerne, sker der ingen ændringer af staldene og produktionsarealerne. I forbindelse med miljøgodkendelsen udvides antallet af søer på ejendommen det sker ved at der indtages et større markareal til folde.

Se grundtegning (bilag 1) til opgørelse af produktionsarealet.

Se bilag 2 med de marker der fremadrettet bliver benyttet til ejendommens søer på friland, samt en beskrivelse af driften af markerne og hytterne der benyttes til søer i foldene.

- Bygning 1. Stald I, løbeafdeling
- Bygning 1.A Ansøgt udeareal til stald I A 16,2 x 8,5 m
- Bygning 2.B Ansøgt udeareal til stald I B 16,2 x 8,5 m
- Bygning 2. Stald II, Slagtesvin
- Bygning 3. Stald III, Poltestald
- Bygning 4. Stald IV, Hestestald
- Bygning 5. Gyllebeholder I, 2500m³
- Bygning 6. Gyllebeholder II, 2000m³
- Bygning 7. Halmhus
- Bygning 8. Maskinhus
- Bygning 9. Maskinhus og lade
- Bygning 10. Lade og medarbejderfaciliteter
- Bygning 11. Beboelse
- A. Markvandsboringer
- B. Vaskeplads
- C. Møddingsplads og vaskeplads



Figur 2. Situationsplan

Afløbsforhold

Tagvandet fra stalden på marken ledes i faskiner. Tagvandet fra de resterende bygninger ledes ud på jorden. Vask af maskiner og påfyldning af marksprøjte sker på en af de to vaskepladser hvorfra vandet ledes til gyllebeholderne se situationsplanen B og C. Der er gyllekanaler under udearealerne på staldene og regnvand og gylle ledes til gyllekanalerne.

Der sker ikke ændringer på afløbsforholdene i forbindelse med denne miljøgodkendelse.

Foderopbevaring

Foderet der anvendes på ejendommen, opbevares i indendørs siloer i den vestvendte gavl af Stald I løbeafdelingen. Der er en udendørs silo ved Stald III poltestalden, hvor foderet til dyrene i den stald opbevares.

Halmen opbevares i halmhuset, der er placeret nord for maskinhuset.

Lys

Husdyrbruget anvender en kombination af dagslys og kunstiglys i staldene. Lyset i staldene vil være tændt når der arbejdes i staldene.

Udvendig placeres kun arbejdsbelysning på steder, hvor der foregår læsning/aflæsning.

Vurdering

Eksisterende udendørs belysning vurderes ikke at være generende for omgivelserne og trafikken.

Anlægsarbejder, bygningsmæssige ændringer eller ny bebyggelse

Der anlægges ikke nye indkørsler, veje m.m., og der sker ingen bygningsmæssige ændringer eller opføres nye bygninger.

Det etableres to nye udearealer ved de eksisterende stalde.

Ved stald I etableres der et udeareal på nordsiden og sydside af stalden, de to udearealer bliver hver ca. 16,2 x 8,5 m. Der etableres gyllekanaler under størstedelen af de to udearealer, der bliver ikke større areal med gyllekanaler end udearealet sammen med stierne inden for samlet har mindst 50 % fast gulv.

Der er blevet monteret teltoverdækning og grå presenning på ejendommens to gyllebeholdere.

Håndtering og opbevaring af husdyrgødning

Opbevaringsanlæg	Opførsels år / 5 el. 10 års beholderkontrol	Kapacitet (m ³)	Overfladeareal (m ²)	Teknologi
Gyllebeholder 1	2003/2013	2.500	516	Teltoverdækning
Gyllebeholder 2	1992/2013	2.000	490	Teltoverdækning
I alt		4.500		

Tabel 2. Opbevaringsanlæg til husdyrgødning.

Flydende husdyrgødning omfatter gylle og hvad, der i øvrigt ledes til gylleanlægget i form af vaskevand mv.

Den flydende husdyrgødning fra de to stalde ledes til to fortanke hvorfra det hentes til biogas. I fortankene er der en elpumpe, der gør det muligt at pumpe gyllen via jordledning til gyllebeholder. Afgasset gylle kommer retur i ejendommens gyllebeholdere. Gyllebeholderne tømmes vha. sugekran på gyllevogn.

Ejendommens to gyllebeholdere er overdækkede. I beregningerne i denne ansøgning er den ammoniakreducerende effekt kun medregnet for gyllebeholder 2, det er valgt fordi det kun er nødvendigt med overdækning af den gyllebeholder, for at overholde kravet til BAT.

Gylleproduktionen kommer kun fra slagtesvinene, poltene og de få søer der er i løbestalden. Peter Bruun forventer at der i fremtiden bliver produceret ca. den samme mængde gylle som på nuværende tidspunkt. Der er tilstrækkelig kapacitet til opbevaring af gyllen til at overholde lovens krav om 9 måneders opbevaringskapacitet.

Slagtesvinestaldene og løbeafdelingen i Stald I på Vorslundevej 50 er indrettet med delvisspaltegulv med 50-75 % fast gulv. Der bliver strøet med halm på dele af de faste arealer. På en del af det faste areal, bliver der muget ud mellem en gang om ugen og hver 14. dag, hvilket gør at det ikke er at betragte som dybstrøelse. Størstedelen af husdyrgødningen afsættes på spalterne. Det der bliver muget ud fra de faste gulve, bliver midlertidigt opbevaret på møddingspladsen, hvorfra det hentes til biogasanlæg.

Loven kræver minimum 9 måneders opbevaringskapacitet, hvilket er overholdt.

Vurdering

Det vurderes hermed, at husdyrgødningsbekendtgørelsens generelle krav til håndtering og opbevaring af husdyrgødning, er tilstrækkelig til beskyttelse af omgivelserne.

Beliggenhed

Planforhold

Ejendommen er beliggende i Store Vorslunde, Stald I og Stald II er placeret ca. 350 m ude på marken nord for ejendommen. Nærmeste naboer uden landbrugspligt er Vorslundevej 49 som ligger ca. 64 m fra stald III og Vorslundevej 52A, som ligger ca. 70 m fra stald IV og ca. 140 m fra Stald III. Den nærmeste samlede bebyggelse er også Vorslundevej 52A. Nærmeste byzone er ved Give, som ligger ca. 5 km øst for ejendommen.

Markerne der skal benyttes til folde for frilandssøer ligger også i landzone i det åbne land. Se kort med placeringen af markerne på bilag 2. Størstedelen af de marker der benyttes til folde er de samme som er godkendt i forbindelse med tillægget til den eksisterende miljøgodkendelse fra 2017. Det er kun markerne 22-0, 23-0 og 40-0 der er nye marker til folde.

Landskab

Husdyrbrugets beliggenhed i forhold til udpegningerne og fredninger blevet gennemgået.

Zonestatus: Husdyrbruget er placeret i landzone.

Lokalplan: Der er ikke udarbejdet lokalplan for landzoneområdet

De marker der fremadrettet skal benyttes til frilandssøer, ligger indenfor:

	Indenfor	Udenfor	Kommentar
Særlig værdifuldt landbrugsområde	X		
Skovrejsningsområde	X		En del af mark 40-0
Lavbundsområde	X		Dele af mark 2-1, 4-0, 901, 903, 904
Naturbeskyttelsesområde		X	
Økologiske forbindelser / spredningskorridorer		X	
Kulturhistoriske bevaringsværdier / kulturmiljø	X		Alle marker ligger helt eller delvist inden for kulturmiljø undtagen mark 501-2
Bevaringsværdigt landskab	X		Markerne 11-0 og 20-0
Større sammenhængende landskab		X	
Område for store husdyrbrug		X	
Specifikke geologiske bevaringsværdier		X	
Kystnærhedszone		X	
Strandbeskyttelseslinje		X	
Kirkebyggelinje	X		Nogle af de eksisterende driftsbygninger og det nye udeareal til stald III Dele af markerne 1-0-, 1-0, 1-2, 2-0, 3-0, 8-2 og 9-1
Skovbyggelinje		X	
Å beskyttelseslinje		X	
Sø beskyttelseslinje		X	
Beskyttede sten- og jorddiger		X	
Fredede områder	X		En lille del af mark 9-1 ligger inden for fredet område ved Vorslunde Kirke. Denne mark her hidtil været benyttet til frilandssøer
Fortidsminde beskyttelseszone		X	
Habitatområde		X	
Råstofområder		X	
Boringsnære beskyttelsesområder		X	
Område med særlig drikkevandsinteresse		X	
Nitratfølsomt indvindingsområde		X	
Sprøjttemiddelfølsomme indvindingsområde		X	
Jordforurening V1		X	
Jordforurening V2		X	

Tabel 3. Landskabelige udpegninger

Alle de nye folde til frilandssøer (i forhold til tillæg til § 12 miljøgodkendelse fra 19. december 2017) undtagen mark nr. 501-2 ligger inden for *Kulturmiljø*. Ingen af de nye folde ligger inden for *Bevaringsværdigt landskab*. Ved etablering af nye folde til frilandssøer er den landskabelige påvirkning meget begrænset,

der opføres ikke nye staldbygninger men kun små hytter der flyttes rundt på arealet. Der bygges ikke nye stalde, de eneste ændringer ved staldanlægget er 2 nye udearealer ved staldene.

Vurdering

Det vurderes at etablering af nye udearealer ved staldene ikke påvirker landskabet, da der ikke opføres egentlig bygninger.

Det vurderes at udvidelsen af arealet der benyttes til folde til søerne, ikke påvirker landskabet. Hvilket også var vurderingen i forbindelse med tidligere godkendelser.

Afstandskrav

Afstandskravene i henhold til § 6-8 i Lbk. nr. 520 af 1. maj 2019 om husdyrbrug og anvendelse af gødning m.v. (Husdyrbrugloven) er følgende:

§ 6:

- indenfor et eksisterende eller ifølge kommuneplanens rammedel fremtidigt byzone- eller sommerhusområde
- i et område i landzone, der i lokalplan er udlagt til boligformål, blandet bolig og erhvervsformål eller til offentlige formål med henblik på beboelse, institutioner, rekreative formål og lign.,
- i en afstand mindre end 50 m fra ovennævnte områder eller
- i en afstand mindre end 50 m fra en nabobeboelse.

§ 7:

- helt eller delvist indenfor eller i en afstand mindre end 10 m fra kategori 1 og kategori 2 naturtyper (jf. Husdyrgodkendelsesbekendtgørelsens § 2 stk. 1 og 2).

§ 8:

- ikke almene vandforsyningsanlæg (25 m)
- almene vandforsyningsanlæg (50 m)
- vandløb, dræn og søer (15 m)
- offentlig vej og privat fællesvej (15 m)
- levnedsmiddelvirksomhed (25 m)
- beboelse på samme ejendom (15 m)
- naboskel (30 m)

Husdyrgødningsbekendtgørelsen

§ 6 stk. 6

- For ikke fast placerede husdyranlæg gælder afstandskravet på 30 m til naboskel, alene for skel mod ejendomme, hvor der er beboelse, der ligger nærmere end 100 m fra anlægget.

§ 7

Folde med svin må ikke etableres inden for nedenstående afstandskrav:

- indenfor et eksisterende eller ifølge kommuneplanens rammedel fremtidigt byzone- eller sommerhusområde
- i et område i landzone, der i lokalplan er udlagt til boligformål, blandet bolig og erhvervsformål eller til offentlige formål med henblik på beboelse, institutioner, rekreative formål og lign.,
- i en afstand mindre end 50 m fra ovennævnte områder eller
- i en afstand mindre end 50 m fra en nabobeboelse.

Afstandskravene er overholdt, da anlæggets afstand til områderne er større eller lig med ovenstående krav. Afstanden fra Stald III til vejen er mindre end 15 m, der sker ikke ændringer i Stald III der medfører forøget forurening.

Afstandskravene i forhold til folde og hytter til svin på friland vil blive overholdt.

Vurdering

Det vurderes at alle afstandskravene er overholdt

Naturområder

Ammoniakemission

På et husdyrbrug er det stalde og husdyrgødningslagre, der er hovedkilden til udledning af luftbåret kvælstof (ammoniakfordampning). Beregninger der er foretaget i *Husdyrgodkendelse.dk*, viser at ammoniakfordampningen i ansøgt drift er 4609,9 kg NH₃-N/år.

For at kunne vurdere merdepositionen til kategori 3 natur, er produktionsarealets størrelse for 8 år siden og nudriften fastsat til produktionsarealet, som er godkendt den 21. september 2011.

Forudsætningerne for ammoniakemissionen i ansøgt drift er beskrevet under Indretning og drift.

Internationale naturbeskyttelsesområder (Natura 2000)

Der er ca. 3,1 km fra husdyrbrugets bygninger til nærmeste internationale naturbeskyttelsesområde, som er Habitatområde nr. 63: Mose ved Karstoft Å.

Kategori 1-natur (*nærmere bestemte ammoniakfølsomme naturtyper beliggende inden for internationale naturbeskyttelsesområder*).

Anlægget er beliggende ca. 3,1 km sydøst for det nærmeste kategori 1 naturområde.

Der er foretaget beregninger i Husdyrgodkendelse.dk, der viser en totaldeposition på 0,0 kg N. Kravet om maksimal total deposition er overholdt. Der kan være kumulation til kategori 1-naturen, men det er ikke interessant, da totalbelastningen i kategori 1 natur er på 0,0 kg N.

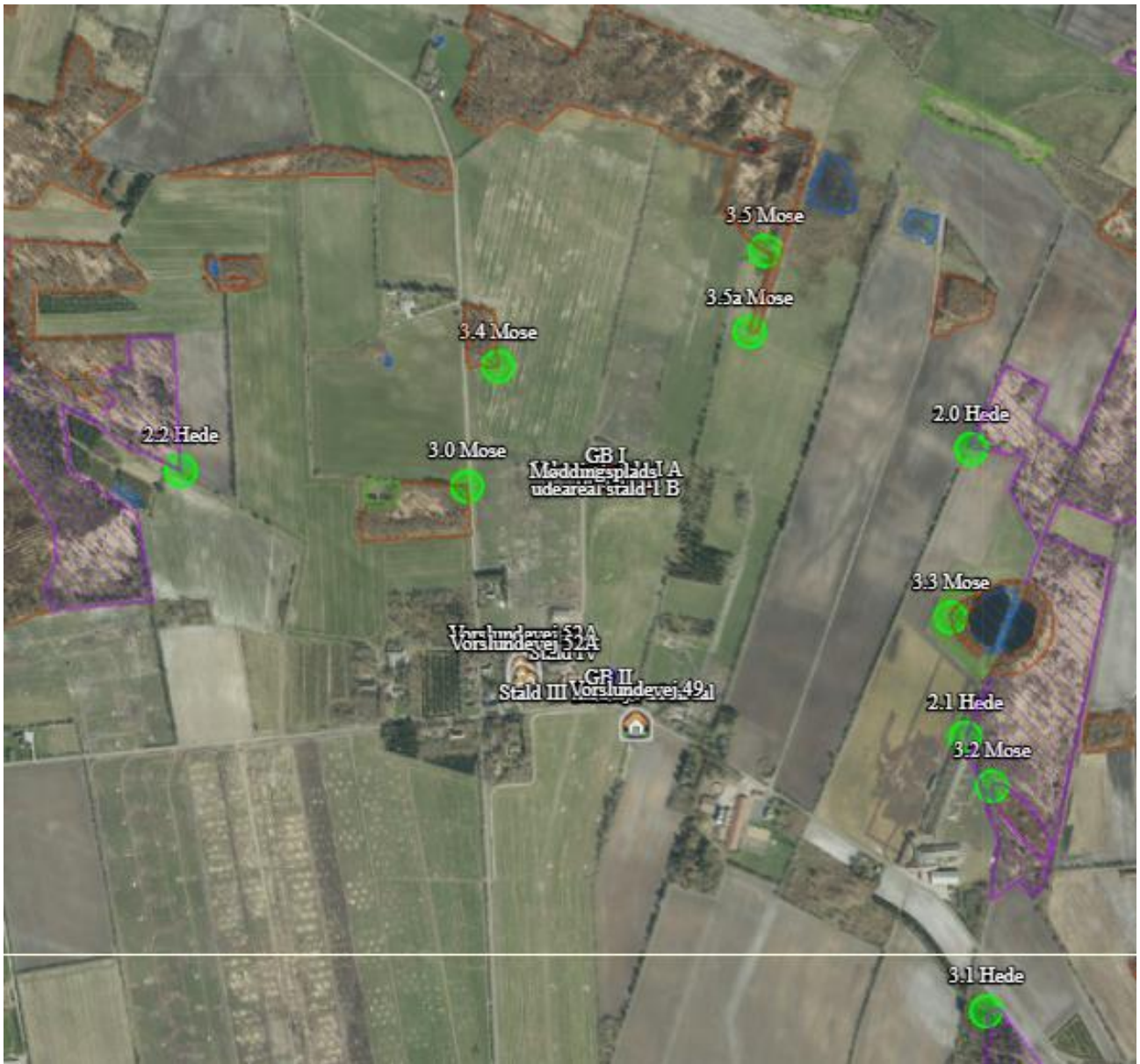
Kategori 2-natur (*nærmere bestemte ammoniakfølsomme naturtyper, der er beliggende uden for internationale naturbeskyttelsesområder*).

Der er foretaget beregninger i Husdyrgodkendelse.dk på 3 punkter inden for kategori 2-natur, det er 2.0 Hede ca. 610 m øst og 2.2 hede ca. 770 m vest for stald I og II der ligger frit på marken, og 2.1 Hede ca. 650 m øst for stald III

Beregningerne viser at en maksimal total deposition på 0,6 kg N på Kategori 2-natur. Kravet om maksimal total deposition på 1 kg N/ha/år er overholdt.

§ 3 områder

Af figur 3 fremgår de områder der ligger tættest på anlægget, som er omfattet af naturbeskyttelseslovens § 3.



Figur 3. § 3 arealer nærmest husdyrbruget.

Navn:	Kategori:	Opretter:	Kumulation:	Ruhed natur:	Merdeposition (kg N/ha/år):		Totaldeposition (kg N/ha/år):
					8-års drift	Nudrift:	
3.5a Mose	Kategori 3	Ansøger	0	Bn	0,1	0,1	1,4
1.0 Nedbrudt højmoser	Kategori 1	Ansøger	0	Mk	0,0	0,0	0,0
2.2 Hede	Kategori 2	Ansøger	0	Mk	0,0	0,0	0,3
2.1 Hede	Kategori 2	Ansøger	0	Mk	0,0	0,0	0,4
2.0 Hede	Kategori 2	Ansøger	0	Mk	0,0	0,0	0,6
3.5 Mose	Kategori 3	Ansøger	0	S	0,1	0,1	1,2
3.4 Mose	Kategori 3	Ansøger	0	S	0,2	0,2	1,9
3.3 Mose	Kategori 3	Ansøger	0	S	0,0	0,0	0,6
3.2 Mose	Kategori 3	Ansøger	0	Mk	0,0	0,0	0,3
3.1 Hede	Kategori 3	Ansøger	0	S	0,0	0,0	0,1
3.0 Mose	Kategori 3	Ansøger	0	Mk	0,2	0,2	1,7

Tabel 4. Naturberegninger

Kategori 3-natur (ammoniakfølsomme naturtyper, herunder moser, heder og overdrev, som ikke er omfattet af ovenstående kategori 1 og 2)

De Kategori 3-naturområder der ligger nærmest fremgår af figur 3. Der er foretaget beregninger i Husdyrgodkendelse.dk til de punkter der fremgår af figur 3 og resultaterne af beregningerne ses i tabel 4.

Der er ikke foretaget beregninger til alle Kategori 3-naturområder inden for 1000 m af anlægget. Men kun de 6 nærmeste, fordi der ikke vil ske en merdepositionen på de områder der ligger længere fra anlægget.

Beregningerne viser at merdepositionen på de nærmest naturområder er 0,2 kg, og dermed ikke overstiger 1 kg N/ha/år.

Vurdering

På baggrund af ovenstående vurderes det samlet, at ammoniakemissionen fra husdyrbruget ikke vil medføre en væsentlig forringelse af miljøet.

Internationalt beskyttede arter af planter og dyr – bilag IV-arter

Af EF-habitatdirektivets bilag IV fremgår en række dyre- og plantearter (herefter bilag IV-arter), som er strengt beskyttede, uanset om de forekommer indenfor et af de udpegede habitatområder eller på andre lokaliteter. På den baggrund kan der udelukkende gives tilladelse til aktiviteter, som vurderes ikke at have en negativ effekt på artens yngle- eller rasteområde.

I forbindelse med tillægget til miljøgodkendelse fra 19. december 2017, har Vejle Kommune beskrevet følgende:

Der er ikke kendte levesteder for Bilag IV-arter inden for en radius af 1 km fra anlægget. Kommunen har ud fra afstanden samt den marginale meremission vurderet, at projektet ikke medfører væsentlige forringelser af levestedet som følge af ammoniakemission fra anlægget.

I forbindelse med denne miljøgodkendelse sker der ingen meremission fra anlægget.

Ved tillægget til miljøgodkendelse fra 2017 har kommunen oplyst. *Der er ikke kendte levesteder for Bilag IV-arter inden for en radius af 1 km fra anlægget. Kommunen har ud fra afstanden samt den marginale meremission vurderet, at projektet ikke medfører væsentlige forringelser af levestedet som følge af ammoniakemission fra anlægget.*

Søgning på <http://naturdata.miljoportal.dk/speciesSearch> viser at der ikke er registreret Bilag IV arter ved ejendommens bygningsanlæg og på de marker der skal benyttes udendørs søer.

National beskyttelse af arter af planter og dyr

Foruden den internationale artsbeskyttelse (bilag IV) er flere andre arter beskyttet af en nationalartsfredning jf. Artsfredningsbekendtgørelsen⁷.

Søgning på <http://naturdata.miljoportal.dk/speciesSearch> viser at der ikke er registreret fredede arter i nærheden af ejendommens bygningsanlæg og på de marker der skal benyttes udendørs søer.

Biodiversitet – Den danske Rødliste

Danmark har jf. Biodiversitetskonventionen forpligtet sig til at standse tabet af biologisk mangfoldighed. Arter, som er forsvundet fra Danmark eller truet af udryddelse er registreret som sådan på Den danske Rødliste.

Søgning på <http://naturdata.miljoportal.dk/speciesSearch> viser at der ikke er registreret truede arter på den danske rødliste i nærheden af ejendommens anlæg og på de marker der skal benyttes udendørs søer.

Vurdering

I forbindelse med nærværende miljøgodkendelse sker der kun en lille ændring af stald III, og nogle marker der på nuværende tidspunkt er i omdrift vil blive benyttet til folde for ude gåendesøer. Godkendelsen vil derfor ikke medføre at der ændres på vandhuller, fortidsminder, sten- og jorddiger, eller andre potentielle levesteder for padder eller krybdyr. Der fjernes ikke gamle bygninger og fældes ikke store træer, der kunne være levested for flagermus. Der sker med andre ord ikke fysiske ændringer i forbindelse med projektet, der kan være til skade for bilag IV-arter. Derfor vurderes det at driften ikke vil medføre en forøget påvirkning af de nævnte bilag IV- og rødlistearter eller deres levesteder. Det vurderes at

husdyrproduktionen kan drives på stedet under hensyntagen til internationalt og nationalt beskyttede arter af planter og dyr, og uden at påvirke den biologiske mangfoldighed negativt.

Lugt

Der udledes lugt fra stalde, husdyrgødningslagre m.m. De primære kilder til lugt fra dyrehold er staldventilationsluft samt håndtering og opbevaring af husdyrgødning. Mange forhold kan influere på lugtemissionen fra stalde. Udover dyretypen og størrelsen af produktionsarealet er det fx staldindretning, ventilationssystem (afkasthøjde), geografisk placering, strøelse, gødningshåndtering, fodring samt hygiejne i stalden.






Grisene er på ejendommen produceres efter frilandskonceptet, hvor søerne er udgående og slagtesvinene har et udeareal og ca. dobbelt så meget plads til dyrene som i traditionelle stalde, lugten fra staldene er mindre end traditionelt indrettede slagtesvinestalde.

I husdyrgodkendelsesbekendtgørelsens § 31 er fastsat det landsdækkende beskyttelsesniveau for lugt, der skal anvendes ved vurdering af om der er væsentlige lugtgener i forbindelse med udvidelse af et husdyrbrug. Der beregnes ikke lugt fra søerne der er på friland med adgang til flytbare hytter.

Lugtemissionen er beregnet i Husdyrgodkendelse.dk ud fra oplysningerne om det ansøgte produktionsareal. Geneafstanden er overholdt i forhold til byzone. Geneafstanden er som udgangspunkt ikke overholdt ift. samlet bebyggelse. Beregningen viser også:

- At husdyrbrugets samlede lugtemission ikke stiger.
- At det ansøgte projekt ikke medfører at lugtemission fra enkelte staldafsnit øges nærmere samlede bebyggelse og nabobeboelse.
- At afstanden til samlet bebyggelse er mere end 50 % af den beregnede geneafstand.

Der ikke fundet kumulation med øvrige husdyrbrug.

Bebyggelse	Kumulation	Model	Ukorrigeret geneafstand (m)	Korrigeret geneafstand (m)	Vægtet gennemsnitsafstand (m)	Genekriterie overholdt
 Vorslundvej 49	0	NY	241,1	192,9	392,9	Ja
 Vorslundvej 52A	0	NY	241,8	201,9	356,6	Ja
 Vorslundvej 52A	0	NY	514,9	472,5	356,7	Nej
 Vorslundvej 52A	0	NY	514,9	472,2	368,6	Nej
 Bregnhoved By, Give	0	NY	680,4	680,4	5206	Ja

Tabel 5. Lugtgeneberegning.

Vurdering

Det vurderes ud fra beregningerne i husdyrgodkendelse.dk, at udvide produktionsarealet med udeareal og de ansøgte ændringer i staldene gør at alle betingelserne for at benytte 50 % reglen i forhold til lugt er overholdt. Der kan derfor meddeles dispensation efter 50 % reglen.

Øvrige emissioner og genepåvirkninger fra husdyrbruget og det ansøgte.

De væsentligste miljøforhold for husdyrbrug er støj, lugt, fluer, ammoniakfordampning, godstrafik og udvaskning af kvælstof til vandmiljøet.

I det nedenstående er enkelte forhold uddybet.

Støv

I forbindelse med håndtering af foder, levering af foder m.m., kan der opstå støvgener. Foder opbevares i udendørs eller indendørs i lukkede siloer. Transport af foder mellem fodersiloerne og stalden foregår i et lukket system, derved er støvgener fra håndtering af foder meget begrænset. Håndtering og strøning af halm kan give støvgener. Der er overbrusningsanlæg i staldene hvilket minimerer eventuelle støvgener. I tørre perioder kan der opstå støv ved transport i forbindelse med pasning af søerne på friland. Der kan også kortvarig være støvudvikling i forbindelse med strøning af halm i hytterne.

Afstandskravene for søer på friland til nabobeboelse og naboskel overholdes hvilket minimerer eventuelle støvgener.

Vurdering

Det vurderes, at der på baggrund af afstanden til de omboende ikke vil være risiko for væsentlige støvgener.

Fluer og skadedyr

For at bekæmpe skadedyr, som kan være til gene for naboer og for selve ejendommen, foretages regelmæssig bekæmpelse af fluer, rotter og mus. Fluer bliver bekæmpet ved hjælp af smøremiddel til bekæmpelse af fluer og rovfluer i Stald III poltestalden. Alle udendørs arealer samt områder omkring foderopbevaring holdes ryddeligt og rent.

Herudover anvendes der bekæmpelsesmidler i begrænset, nødvendigt omfang, og de til enhver tid gældende retningslinjer fra Aarhus Universitet, Institut for Agroøkologi følges.

Der er fast aftale vedr. rottebekæmpelse.

Vurdering

Det vurderes, at med det ansøgte projekt og håndteringen af forekomst af fluer og skadedyr, ikke vil blive en gene for de omkringboende.

Til- og frakørsels forhold

Til ejendommen er der fem indkørsler, tre fra Vorslundvej og to fra Skolevej. Det er primært den midterste indkørsel fra Vorslundvej der benyttes driftsmæssigt (markeret med rød pil).

Transport i forbindelse med pasning af søerne på friland sker normalt ikke på vejene. Det er muligt, fordi der er der markveje der benyttes i forbindelse med pasning af søerne. Det gør at det i forbindelse med den daglige pasning af søerne kun er nødvendigt at krydse Vorslundvej, Skolevej og Hallundvej.



Figur 4. Til- og frakørselsforhold til ejendommen



Figur 5 Markeringerne viser de steder hvor vejene krydses i forbindelse med den daglige pasning af søerne på friland.

Transporter forekommer i forbindelse med levering af foder, gødning, brændstof og andre forbrugsstoffer. Der sker desuden transporter i forbindelse med afhentning af husdyrgødning til biogas samt levende og døde dyr. Endelig er der transporter i forbindelse med udbringning af husdyrgødning samt hjemtransport af halm. Derudover er der intern på bedriften i forbindelse med pasning af søerne på friland.

Én transport svarer til både en kørsel til og fra ejendommen. Kørsel i forbindelse med pasning og fodring af søerne på friland er ikke medtaget.

Type	Antal/år, Nudrift	Antal/år, ansøgt drift	Kommentarer
Kørsel med levende dyr	355	370	
Dyr til slagteri	65	65	

Døde dyr	100	100	
Indkøbt foder	120	140	
Gylle	200	200	Udbringning
Fast møg	10	10	Afhentes nu af biogasanlæg
Gylle til biogas		130	
Halm	60	80	
Diesel	17	20	
Affald	26	26	
Andet (fragtbil o.l.)	6	10	
Samlet antal transporter	959	1351	

Tabel 6. Antal transporter til og fra ejendommen.

Transporter foregår normalt i dagtimerne på hverdage. I højsæson for udbringningen af husdyrgødning kan det være nødvendigt med transporter i weekender eller udenfor normal arbejdstid. Andre transporter til ejendommen vil kun medføre kortvarig støj. De fleste af transporterne foregår i dagtimerne. Levering af grise til slagteriet kan dog forekomme på alle tider af døgnet.

Vurdering

Der er redegjort for til- og frakørselsforhold, samt at transporter så vidt muligt foregår i dagtimerne. Det vurderes på baggrund af ovenstående at transporter til og fra ejendommen ikke vil medføre væsentlig negativ påvirkning af nærmiljøet.

Rystelser

Brug af maskiner i landbruget kan i nogle tilfælde give anledning til vibrationsgener. Dette vil typisk være rystelser maskinføreren udsættes for, fremfor rystelser der giver gener for det omgivende miljø. Denne type rystelser er en arbejdsmiljøfaktor og vurderingen af dette forhold indgår i arbejdspladsvurderingen (APV) og behandles ikke nærmere her.

I forbindelse med transporter kan der muligvis være vibrationer fra køretøjerne. Dette vil dog ikke være i et omfang der overstiger, hvad der almindeligvis må forventes fra kørsler på landets veje. Der er ikke nabobeboelser beliggende umiddelbart op til veje eller indkørsler. Rystelser fra ejendommen eller transporter i forbindelse med driften af denne forventes derfor ikke at give gener for omgivelserne.

Støj

De væsentligste støjklender på et svinebrug er staldventilation, gyllepumper, foderleverancer og foderanlæg, støj fra transporter, m.v.

Der er kun mekanisk ventilation i poltestalden Stald III, de andre stalde er naturligt ventileret hvilket ikke giver støj.

Støj fra transportere, vil som hovedregel kun forekomme indenfor normal arbejdstid, dog kan der ved afhentning af svin forekomme støj på andre tidspunkter, da afhentningstidspunktet afhænger af slagteriets køreplan. Støj fra transportere i forbindelse med udbringning af husdyrgødning, vil som hovedregel kun forekomme i en kortere periode. Tørfodringsanlægget er udstyret med føler, der sikrer at fodringsanlægget ikke kører i tomdrift når foderautomaterne er fyldt op, - dette mindsker driftstimerne og dermed støjen fra anlægget.

Vurdering

Det vurderes, at husdyrbruget på Vorslundvej i betragtning af typer og størrelser af produktionsanlægene, samt afstanden fra støjkilder til omliggende beboelse, ikke kan forventes at ville frembringe støj, som kan medføre gener i omgivelserne.

Forurenings- og genebegrænsende foranstaltninger

For at minimere risikoen for nedsivning af stoffer til grundvandet samt beskyttelse af det omgivende miljø, er der redegjort for procedure for håndtering af gylle, kemikalier og olie ved uheld på husdyrbruget.

Redegørelse for mulige uheld:

Umiddelbare risici for uheld i forbindelse med driften, der kan medføre en øget forurening, vil være: brand, uheld med eller ved gyllebeholderne, herunder f.eks. beskadigelse af gyllebeholderne ved strejfen eller påkørsel, eller på anden måde ved lækage eller overløb, der vil medføre udsivning af gylle. Eller spild af kemi eller olie.

Minimering af risiko for uheld

Dieseltankene står indendørs på fast tæt bund. For at minimere risikoen for spild sker påfyldning af diesel altid under opsyn. Eventuelt spild opsamles med sugende materiale som findes i nærheden.

Der opbevares kemikalier på ejendommen i aflåst kemirum/værksted, med fast bund uden afløb.

Gyllebeholderne er underlagt 10-års kontrol, hvor en kontrollant kontrollerer beholderens tæthed og kabler over og under terræn. Derudover er gyllebeholderne placeret sådan, at den er under løbende opsyn for eventuelle revner, rust på synlige kabler, gylleudsivninger og andet. Ved påkørsel eller strejfen af gyllebeholderne med maskiner eller andet vil eventuelle revner blive tilset med det samme og udbedret straks. Hvis revnen ikke kan udbedres ved egen hjælp, vil beholderproducenten blive kontaktet om assistance.

Gylletankene tømmes med selvlæssende gyllevogne påmonteret sugekran.

Minimering af gene og forurening ved uheld

Hvis der sker spild af olie eller sprøjtemidler under påfyldning, som ikke umiddelbart kan fjernes ved afgravning eller ved brug af sugemateriale (savsmuld eller lign.), vil Alarmcentral (tlf. 112) blive kontaktet.

Hvis der er mistanke om, at olie eventuelt kan sive ud af tanken, vil tanken blive tømt for olie. Såfremt det drejer sig om en mængde, som ejer ikke selv har mulighed for at fjerne, vil en slamsuger, der må tage imod olieaffald, blive kontaktet,

Hvis gyllebeholderen skulle springe, vil alarmcentralen på tlf.: 112 blive kontaktet øjeblikkeligt. Ved driftsuheld, hvor der er sket, eller hvor der er fare for at ske en større forurening af omgivelserne, vil alarmcentralen straks blive kontaktet på tlf.: 112. I tilfælde af lækage på gyllebeholderen er der ikke risiko for tilstrømning til vandløb og søer da terrænet falder mod nord og der ikke er vandløb og søer i nærheden af gyllebeholderne.

Der er udarbejdet en beredskabsplan.

Vurdering

Det vurderes at der er taget tilstrækkelige forholdsregler i tilfælde af et uheld, ved at der er en procedure for hvad der skal gøres i tilfælde af et uheld og for at minimere risikoen for uheld.

Egenkontrol

- Der laves E-kontrol.
- Bedriften efterlever kravene med tilhørende egenkontrolprogram i "Danish"- produktstandard. Den omhandler primært forhold vedr. dyrevelfærd, fødevarer sikkerhed og sporbarhed i primærproduktionen. Endvidere stilles der krav om renholdelse, skadedyr, foderopbevaring og generelt management.
- Brug af sprøjtemidler registreres (Sprøjtejournal)
- Vandforbrug (med aflæsning hvert kvartal).
- Elforbrug (med aflæsning hver måned).
- Der overvåges ved gyllepumpning.
- Der udføres 10-årig beholderkontrol.
- Der føres logbog over gylletanke.
- Kontrol med gødningsmængder, gødningsanvendelse, antal dyr etc. udføres efter gældende lovkrav (gødningsregnskab og husdyrindberetning) og kontrolleres af Landbrugsstyrelsen. Anvendelse og udarbejdelse af mark-/gødningsplaner er et af hovedpunkterne i BAT-kravene. Det opfyldes til fulde. Det er et styringsredskab der sikrer, at afgrøderne gødes efter behov, at gødning tilføres markerne når vejret tillader det så næringsstofudledningen til det omgivende miljø minimeres.
- Egenkontrol specifikt for IE-brug vil blive overholdt.

Vurdering

Med ovenstående er der redegjort for, at der er fokus på management og egenkontrol på ejendommen. Ved at registrere og iagttage daglige rutiner og forbrug, kan eventuelle u hensigtsmæssige forhold identificeres og afhjælpes.

Det vurderes samlet set at driften af husdyrbruget på adressen inkl. egenkontrol og management lever op til lovens krav. Driften af husdyrbruget forventes derfor samlet set ikke at medføre en væsentlig negativ virkning på miljøet

Væsentlige virkninger fra reststoffer, affaldsproduktionen, samt ved brugen af naturressourcer.

Grundvand

Husdyrbruget ligger ikke indenfor område for særlig drikkevandsinteresse, boringsnære beskyttelsesområder, nitratfølsomt indvindingsområde, eller sprøjtemiddelfølsomme indvindingsområde.

Der er to markvandsboringer tæt på husdyrbrugets stalde og opbevaringsanlæg. Ejendommens drikkevandsboring ligger ca. 320 m inde på marken syd for Vorslundvej

Spildevandsledningerne, herunder tagvand, overfladevand og sanitært spildevand er adskilt fra hinanden efter gældende regler, for at undgå en forurening af overflade- og grundvand.

Vurdering

De generelle regler for opbevaring af husdyrgødning og indretning af stalde sikrer at der er minimal risiko for at der sker udslip fra gødningsopbevaringslagre og stalde, som kunne give anledning til forurening af grundvandet. Desuden er der særlige regler for udnyttelse og udbring af husdyrgødning, der sikrer en minimal udvaskning af næringsstoffer til grundvandet.

Fra bygninger med dyr eller husdyrgødning til vandboring er dermed længere end afstandskravet på 25 m til vandboring.

Ud fra ovenstående vurderes det at den påtænkte driftsændring ikke vil have indvirkning på grundvandet.

Zink

Brugen af medicinsk zink blev udfases helt i juni 2022, det anvendes derfor ikke på ejendommen.

Reststoffer (olie, rengøringsmidler, kemikalier, medicin m.m.)

Opbevaring af reststoffer skal ske på en forsvarlig måde, så der ikke er risiko for afløb til jord, kloak, overfladevand eller grundvand.

Olie

På ejendommen anvendes der olie, i form af diesel og smørelolie. Dieselolie anvendes til landbrugsmaskinerne i forbindelse med markarbejdet. Der er en overjordisk dieselolietank i maskinhuset (bygning 8) fra 2006. Tanken er 2.500 l i størrelse og står på fast bund uden afløb. Der opbevares normalt ikke andet olie eller spildolie på ejendommen, olieskift på maskinerne udføres af det firma der står for service af maskinerne. Eventuelt olieaffald afleveres på den kommunale modtagestation eller afhentes af godkendt firma.

Kemikalier og pesticider

På ejendommen opbevares og anvendes der normalt kun små mængder af pesticider i form af glyfosat til sprøjtning under hegn ved foldene. Eventuelle rester bortskaffes på kommunal genbrugsplads.

Der anvendes kun hydratkalk til desinfektion.

Medicin

Bedriften er tilmeldt en sundhedsordning med dyrlægen, som kommer på besøg mindst en gang om måneden. Her udskriver dyrlægen den nødvendige medicin. Medicinen opbevares i et køleskab i stalden.

Medicinrester, kanyler m.m. opbevares i egnede beholdere i stalden og et lager i bygning 10, det afhentes af en godkendt modtager af medicinaffald.

Vurdering

Det vurderes at reststoffer opbevares og håndteres miljømæssigt forsvarligt på ejendommen.

Affald

Husdyrbruget er omfattet af kommunens til enhver tid gældende Regulativ for Erhvervsaffald, og er dermed forpligtet til at kildesortere og bortskaffe alt erhvervsaffald i henhold til denne og den til enhver tid gældende Affaldsbekendtgørelse.

I den daglige drift vil der være en række affaldsprodukter til bortskaffelse via kommunale ordninger og modtagestationer. Affaldet tilstræbes opbevaret og bortskaffet i overensstemmelse med affaldsregulativene for Vejle Kommune.

Fast affald:

På ejendommen er der en erhvervscontainer fra HCS transport. Containeren benyttes til brandbart affald hovedsageligt plastik fra wrapballer, bindegarn og lidt sække og pap.

Ikke forbrændingseget affald (f.eks. eternit, glaserede fliser og tegl, imprægneret træ o.l.). Normalt forefindes der ikke "ikke forbrændingseget affald" på ejendommen, men i tilfælde af den type affald opstår, så bortskaffes det til kommunal genbrugsplads. Eventuelt jernaffald bortskaffes til skrothandler.

Farligt og klinisk risikoaffald

Farligt affald som f.eks. lysstofrør, el-spælepærer, batterier, spraydåser m.v. afleveres på kommunal genbrugsplads.

Kanyler, flasker og knive opsamles i egnede beholdere og afhentes af en godkendt modtager af medicinaffald.

Olie- og kemikalieaffald:

Der opbevares normalt ikke spildolie på ejendommen, olieskift på maskinerne udføres af det firma der står for service af maskinerne. Eventuelt olieaffald afleveres på den kommunale genbrugsplads eller afhentes af godkendt firma.

Eventuelle rester af kemikalier bortskaffes på kommunal genbrugsplads.

Er der tale om et IE-brug, så skal affaldshierarkiet, jf. § 6 b i lov om miljøbeskyttelse, iagttages (fremgår af § 35 i husdyrgodkendelsesbekendtgørelsen). Det betyder, at beskrivelsen skal illustrere, hvordan affaldshåndteringen på husdyrbruget lever op til affaldshierarkiet jf. Miljøbeskyttelseslovens § 6 b.

Heraf fremgår det at affaldsforebyggelse og -håndtering skal, ske i overensstemmelse med følgende affaldshierarki:

- 1) Affaldsforebyggelse.
- 2) Forberedelse med henblik på genbrug.
- 3) Genanvendelse.
- 4) Anden nyttiggørelse.
- 5) Bortskaffelse.

Vurdering

Affald opbevares og bortskaffes i overensstemmelse med gældende lovgivning og affaldsdirektiver, og det vurderes ikke at håndteringen heraf kan medføre risiko for forurening af miljøet.

Døde dyr

Døde dyr køres til ejendommen Peter Bruuns ejendom Hallundvej 3, hvor de opbevares i containere eller overdækket af et kadaverdækken på plads ved gyllebeholderen. Placeringen af afhentningsstedet på en anden ejendom er valgt for at undgå at få DAKA bilen tæt på søerne på friland. Afhentningsstedet ligger ugeneret i forhold til nabobeboelser og forbigående. Døde dyr tilmeldes til afhentning af DAKA senest 24 timer efter dødsfaldet er konstateret. DAKA afhenter normalt døde dyr to gange om ugen.

Vurdering

Det vurderes, at husdyrbruget efterlever Bekendtgørelse nr. 558 af 01/06/2011 om opbevaring m.m. af døde produktionsdyr.

Vand

Vandforbruget på denne bedrift anvendes primært til drikkevand og markvanding. Ved fuld udnyttelse af staldanlægget vil vandforbruget stige, som følge af flere dyr. Der anvendes vand fra egen boring til drikkevand.

I alle stalde anvendes der drikkekopper eller vandventiler over krybbe, hvorved vandspild undgås. Anlægget til vanding af søerne på friland og drikkekopper og ventiler i staldene efterses løbende så eventuelle lækager kan identificeres, stoppes og repareres hurtigst muligt.

Vurdering

Der er hele tiden fokus på at minimere vandforbruget, både i forbindelse med daglig drift men også ved udskiftning af teknikker der forbruger vand. Det vurderes derved at brugen af naturressourcer sker på en forsvarlig måde.

Energi

På ejendommen anvendes der energi i form af el og dieselolie. Elforbruget anvendes hovedsagligt til ventilation, gyllepumpning, belysning, og udfodring. Diesel anvendes til traktorer og andre maskiner, der anvendes til markarbejde og i forbindelse med pasning og fodring af søerne på friland.

Af energibesparende teknikker kan nævnes:

- Der er naturlig ventilation i staldene dog er der mekanisk ventilation i Stald III poltestalden
- Der er ikke varme i staldene
- Søer og smågrisene i dieperioden er på friland hvilket gør at der ikke er energiforbrug til ventilation og varme ved søerne og smågrise
- Der er LED lys i staldene.
- Der er kun lys i driftsbygningerne når der arbejdes og dette i øvrigt er nødvendigt af produktionsmæssige årsager.
- Udendørs belysning er dagslysstyret eller har bevægelsescensor.
- Tørfodringsanlægget er udstyret med føler, der sikrer at fodringsanlægget ikke kører i tomdrift når foderautomaterne er fyldt op, hvilket sikre at der ikke bruges mere strøm til fodring end nødvendig.
- Stuehuset og medarbejderfaciliteterne er opvarmet med varmepumpe
- Elforbruget aflæses hver måned, hvilket skaber fokus på elforbruget.

Vurdering

Der er hele tiden fokus på at minimere energiforbrug, både i forbindelse med daglig drift men også ved udskiftning af teknikker der forbruger energi. Det vurderes derved at brugen af naturressourcen sker på en forsvarlig måde. Det vurderes derfor at der på ejendommen er fokus på besparelse af energi, og driften af husdyrbruget forventes ikke at medføre væsentlig følgevirkninger for miljøet på baggrund heraf.

Klima

Klimapåvirkninger søges begrænset ved at holde fokus på energiforbrug og transporter så CO₂-belastningen minimeres så vidt muligt. Dette er beskrevet i foregående afsnit vedr. "Energi" med diverse tiltag.

Denne ejendom bidrager til klimaindsatsen med bla. følgende tiltag:

- Der er naturlig ventilation i staldene dog er der mekanisk ventilation i Stald III poltestalden
- Der er ikke varme i staldene
- Der er LED lys i staldene.
- Der er kun lys i driftsbygningerne når der arbejdes og dette i øvrigt er nødvendigt af produktionsmæssige årsager.
- Udendørs belysning er dagslysstyret eller har bevægelsescensor.
- Tørfodringsanlægget er udstyret med føler, der sikrer at fodringsanlægget ikke kører i tomdrift når foderautomaterne er fyldt op, hvilket sikre at der ikke bruges mere strøm til fodring end nødvendig.

- Møg fra grisene afsættes til biogas. Det bidrager til produktion af elektricitet og varme. Afgasning af husdyrgødning reducerer jf. energistyrelsen udledningen af drivhusgasser fra ejendommens husdyrhold og er medvirkende til at nedsætte udledningen af CO₂ fra afbrænding af fossil energi ved at erstatte naturgas. Gødsningen med biogasgylle har en lavere lattergas emission end fra rågylle.
- Elforbruget aflæses hver måned, hvilket skaber fokus på elforbruget.
- Stuehuset og medarbejderfaciliteterne er opvarmet med varmepumpe

BAT (ammoniak)

I lovgivningen er der faste krav hertil, som sikrer at husdyrbrug vælger et staldsystem eller en teknologi blandt de bedste tilgængelige, for at begrænse ammoniakudledningen fra husdyrbruget.

De BAT-krav, der stilles til husdyrbrugene, bidrager til, at målet for fald i ammoniakemissionen i DK nås og at den sundhedspåvirkning ammoniak afstedkommer dermed imødegås. Når ammoniakudledningen begrænses, bidrager det også til en generel bedre beskyttelse af ammoniakfølsom natur, da baggrundsbelastninger hertil begrænses.

Projektets BAT-emissionsniveau er beregnet i Husdyrgodkendelse.dk. det vejledende BAT-emissionskrav er overholdt med 83 kg NH₃-N /år.

Samlet BAT beregning  			
	Stalde	Lagre	Total
Samlet BAT krav (kg NH ₃ -N /år)	4146	547	4693
Faktisk emission (kg NH ₃ -N /år)	4161	449	4610
Forskel (kg NH ₃ -N /år)	-	-	83
Vejledende BAT Overholdt?	-	-	Ja

Tabel. 7 BAT-beregning

BAT-niveauet er fastsat som eksisterende stald niveau og Nyt (inkl. Renoveret) staldafsnit i de nye udearealer. Der er ikke anvendt miljøteknologier i tidligere miljøgodkendelse fra 2011 og tillægget fra 2017.

Staldnavn	Navn på dyretype og staldsystem eller flexgruppe	Forudsætning for BAT-beregning
Stald I	Slagtesvin og Smågrise; 50-75 % fast gulv ^a	Eksisterende staldafsnit, BAT-krav fastsat i tidligere afgørelse
Stald I	Søer, golde og drægtige. Løsgående, delvis spaltegulv	Eksisterende staldafsnit, BAT-krav fastsat i tidligere afgørelse
Stald I	Søer, golde og drægtige. Løsgående dybstrøelse	Eksisterende staldafsnit, BAT-krav fastsat i tidligere afgørelse
Stald I	Søer, golde og drægtige, Slagtesvin og Smågrise; Dybstrøelse ^a	Eksisterende staldafsnit, BAT-krav fastsat i tidligere afgørelse
Stald III	Alle svin; Fulddrænet gulv (kummer under hele arealet) ^a	Eksisterende staldafsnit
Stald III	Søer, golde og drægtige. Individuel opstaldning, fuldspaltegulv	Eksisterende staldafsnit
Stald IV	Heste. Dybstrøelse	Eksisterende staldafsnit, BAT-krav fastsat i tidligere afgørelse
Stald II	Slagtesvin og Smågrise; 50-75 % fast gulv ^a	Eksisterende staldafsnit, BAT-krav fastsat i tidligere afgørelse
Stald II	Slagtesvin og Smågrise; Dybstrøelse ^a	Eksisterende staldafsnit, BAT-krav fastsat i tidligere afgørelse
Udeareal stald 1 A	Søer, golde og drægtige. Løsgående, delvis spaltegulv	Nyt (inkl. renoveret) staldafsnit
udeareal stald 1 B	Slagtesvin. Delvist spaltegulv, 50 - 75 % fast gulv	Nyt (inkl. renoveret) staldafsnit

Tabel 8. Forudsætninger for BAT-beregning

Ammoniak (anlæggets emissionsniveau for ammoniak og valg af teknologi)

BAT-niveauet er opnået ved at,

- Gyllebeholder 2 er overdækket

I nyindrettede produktionsarealer (udearealer) er anvendt:

- Slagtesvin. Delvis spaltegulv 50-75 % fast gulv
- Søer, golde og drægtige. Løsgående, delvis spaltegulv

Ejendommens to gyllebeholdere er overdækket med teltoverdækning. I beregningerne af ammoniakemissionen fra husdyranlægget, er effekten af overdækningen på Gyllebeholder 2 medregnet. Der er valgt kun at regne med effekten af en gyllebeholder, fordi det er tilstrækkeligt til at overholde kravene til BAT. BAT-kravet er overopfyldt med 83 kg NH₃-N /år. Det skal være muligt at benytte overskydende BAT i forbindelse med en eventuel senere udvidelse.

Fravalg af teknologier

Der er ikke vurderet fravalg af teknologier da kravet til BAT er overholdt.

Vurdering

På baggrund af ovenstående vurderes det at projektet lever op til lovgivningens krav.

Miljøledelsessystem

Der er indføres et miljøledelsessystem på ejendommen. Det vil sige:

- Bedriftens miljøforhold er gennemgået.
- Der er formuleret en miljøpolitik.
- Der er fastsat et ambitionsniveau i form af miljømål.
- Der er udarbejdet en plan for, hvordan målene nås.
- Der evalueres en gang årligt, om målene er nået.
- Miljøledelsessystemet gennemgås en gang årligt.

Management/Godt landmandskab

- Bedriftens medarbejdere uddannes løbende gennem kurser og efteruddannelse.
- Medarbejdere er orienteret om, at ejendommen er miljøgodkendt, og hvilket ansvar der dermed følger.
- I bedriftens driftsregnskab registreres forbrug af vand, energi, indkøbt foder, pesticider og handelsgødning.
- Rengøring i og omkring siloer og bygninger foretages jævnligt med henblik på at minimere risikoen for lugt og for at der ikke skal opstå uhygiejniske forhold.
- I forbindelse med indretningen af produktionsanlægget er der fokus på, at indretningen tager hensyn til en rationel drift, af hensyn til ressource forbruget i driften og af hensyn til de daglige arbejds-gange.
- Sigtet med anlægget er, at der ud fra et proportionalitetssynspunkt er fokus på hvilke staldsystemer, der er bedst anvendelig i relation til miljø, arbejdsforbrug og dyrevelfærd for at fremtidssikre virksomheden.
- På bedriften er der udarbejdet beredskabsplan, således at skade ved uheld kan minimeres.
- Der er faste procedurer/rutiner i forhold til bortskaffelse af bedriftens spild- og affaldsstoffer, levering af foder, transporter m.m.
- Bedriften efterlever kravene med tilhørende egenkontrolprogram i "Danish"- produktstandard. En DANISH-godkendelse er landmandens kvalitetsstempel på, at forholdene i besætningen lever op til dansk lovgivningen og branchens egne krav. Den omhandler primært forhold vedr. dyrevelfærd, fødevarer sikkerhed og sporbarhed i primærproduktionen. Endvidere stilles der krav om renholdelse, skadedyr, foderopbevaring og generelt management. Der iværksættes et reparations- og vedligeholdelsesprogram for at sikre, at bygninger og udstyr er i driftsklar stand.

Der stræbes efter at leve op til målene for godt landmandskab. Dette betyder bl.a.:

- At hjælpepestoffer som gødning, plantebeskyttelsesmidler, medicin og energi bruges under hensyntagen til miljø og sundhed.

- At der er fokus på at staldene og produktionssystemer er indrettes så lugt og fordampning af ammoniak begrænses ud fra de tekniske og økonomiske muligheder og under hensyntagen til dyrenes fysiologiske og adfærdsmæssige behov.

Vurdering

Ud fra ovennævnte egenkontroller, som indgår i den daglige drift, vurderes det at husdyrbruget lever op til BAT for management.

Fodringsstrategi

- Indkøb af foder sker på grundlag af foderplanlægning.
- Der udarbejdes foderplaner i samarbejde med konsulent og med anvendelse af nyeste viden indenfor svinefodring. Herved optimeres fodringen så unødigt forbrug af råvarer undgås.
- Der er faste aftaler til levering af foder.
- Foderanlæg justeres jævnligt, således at udfodret mængde svarer til dyrgruppen og unødigt foder-spild minimeres.
- Der anvendes N-balanceret foder baseret på energibehov og fordøjelige aminosyrer.
- Der anvendes fasefodring, letfordøjeligt uorganisk fosfat eller som minimum enkelt dosis (100 %) fytase.
- Der fasefodres, dvs. at der fodres med forskellige foderblandinger afhængigt af dyrenes alder/levende vægt. Kravet til næringsstoffer er forskelligt, og ved at fasefodre indenfor normerne undgås en generel overforsyning med råprotein og fosfor, som ellers vil udskilles via husdyrgødningen og belaste miljøet
- Der anvendes fasefodring af søerne, så søer i forskellige stadier (cyklus) kan tildeles forskellige foderblandinger. Dette sikre, at søerne tildeles foder, hvor næringsstofferne er tilpasset netop deres størrelse og behov. Kravet til næringsstoffer er forskelligt, og ved at fasefodre indenfor normerne undgås en generel overforsyning med råprotein og fosfor, som ellers vil udskilles via husdyrgødningen og belaste miljøet.
- Der arbejdes hele tiden på at opnå den bedste foderudnyttelse.
- Der arbejdes på at have den bedste genetik ved dyrene.

Vurdering

Det vurderes ud fra ovennævnte procedurer og tiltag, som er medvirkende til at minimere udskillelsen af fosfor og kvælstof, og derfor også ammoniakemissionerne, at husdyrbruget lever op til BAT for fodringsstrategi.

Vand

- Vandforbruget registreres årligt i regnskabet.
- Bedriftens drikkevandsinstallationer rengøres og efterses jævnligt med henblik på at undgå spild.
- I forbindelse med rengøring iblødsættes staldene, for at reducere forbrug af vaskevand.
- Der er drikkekopper eller drikkenipler over krybber i alle staldafsnit. Herved undgås drikkevands-spild
- Anlægget til vanding af søerne på friland og drikkekopper og ventiler i staldene efterses løbende så eventuelle lækager kan identificeres, stoppes og repareres hurtigst muligt.

Vurdering

Ud fra ovennævnte procedurer og tekniske løsninger, som er medvirkende til at minimere vandforbruget og til at holde løbende fokus på ressourceforbruget, så der kan ageres hurtigt og effektivt ved driftsforstyrrelser og uheld. Vurderes det at husdyrbruget lever op til BAT for vand.

Energi*Belysning:*

- Der er kun lys i driftsbygningerne når der arbejdes og når det i øvrigt er nødvendigt af produktionsmæssige årsager.
- Udendørs belysning er dagslysstyret eller har bevægelsessensor, hvorved unødvendigt energi forbrug undgås.
- Der anvendes LED lys i staldene

Varme:

- Der er ikke varme i staldene
- Der er varmepumpe til opvarmning af stuehus og medarbejderfaciliteter

Ventilation:

- Staldene er naturligt ventileret. Dog er i Stald III poltestalden mekanisk ventilation.
- Der er installeret trinløs styring af ventilatorer i Stald III, hvilket regulerer ventilation i forhold til staldtemperatur (og fugtighed), og giver dermed lavest mulig forbrug af energi.
- I den mekanisk ventilerede stald gennemføres hyppige eftersyn, justeringer og rengøring af ventilationssystemet. Hvorved unødigt energiforbrug til ventilation undgås.

Øvrige:

- Tørfodringsanlægget er udstyret med føler, der sikrer at fodringsanlægget ikke kører i tomdrift når foderautomaterne er fyldt op, hvilket sikrer at der ikke bruges mere strøm til fodring end nødvendigt.

Vurdering

Ud fra ovennævnte procedurer og tekniske løsninger, som er medvirkende til at minimere energiforbruget og til at holde løbende fokus på ressourceforbruget, så der kan ageres hurtigt og effektivt ved driftsforstyrrelser og uheld. Vurderes det at husdyrbruget lever op til BAT for energi.

Spildevand

- Spildevandsmængden forsøges reduceret ved fx at anvende højtryksrensere ved vask af stalde, identificere og reparere evt. lækage hurtigst muligt, se afsnittet BAT Vand.
- Spildevandsledningerne, herunder tagvand, overfladevand og sanitært spildevand er adskilt fra hinanden efter gældende regler, for at undgå en forurening af overflade- og grundvand.
- Arealet hvorfra der opsamles overfladevand fra befæstede arealer er minimeret til kun at omfatte vaskepladser og møddingspladsen.
- Overfladevandet fra det befæstede areal ledes til gyllebeholder.

- De udendørs produktionsarealer til slagtesvin er med delvis spaltegulve, regnvand og gylle fra de arealer ledes til gyllebeholderen.

Vurdering

Ud fra ovennævnte tekniske løsninger, som er medvirkende til at minimere mængden af spildevand og til at holde løbende fokus på ressourceforbruget, så der kan ageres hurtigt og effektivt ved driftsforstyrrelser og uheld. Vurderes det at husdyrbruget lever op til BAT for spildevand.

Støj

- Der er kun mekanisk ventilation i Stald III, de andre stalde er naturligt ventileret hvilket ikke giver støj.
- Tørfodringsanlægget er udstyret med føler, der sikrer at fodringsanlægget ikke kører i tomdrift når foderautomaterne er fyldt op, - dette mindsker driftstimerne og dermed støjen fra anlægget.
- Der anvendes færdigfoder på ejendommen hvilket gør at der ikke er støj fra male- og blandeanlæg.
- Der anvendes støjsvag gyllepumpe (el).
- Staldene er isolerede.

Vurdering

Ud fra ovennævnte tekniske løsninger, som er medvirkende til at forebygge og minimere støj. Vurderes det at husdyrbruget lever op til BAT for støj.

Støv

- Der er overbrusningsanlæg i alle staldene, hvilket reducerer støvgener.
- Alt foder opbevares i lukkede siloer.
- Alt foder opbevares i lukkede siloer. Transport mellem udendørs siloer og foderlade foregår i et lukket system.
- Afstandskravene for søer på friland til nabobeboelse og naboskel overholdes hvilket minimerer eventuelle støvgener.

Vurdering

Ud fra ovennævnte tekniske løsninger, som er medvirkende til at forebygge og minimere støv. Vurderes det at husdyrbruget lever op til BAT for støv.

Lugt

- Rengøring i og omkring siloer og bygninger foretages jævnligt med henblik på at minimere risikoen for lugt og for at der ikke skal opstå uhygiejniske forhold.
- Der er anvendt staldsystemer m. begrænset gylleoverflade (delvis spaltegulv)
- Staldene er indrettet med udeareal og ca. dobbelt så meget plads til dyrene som i traditionelle stalde, lugten fra staldene er mindre end traditionelt indrettede slagtesvinestalde.
- Gyllebeholderne oprøres kun i forbindelse med udbringning af husdyrgødningen.

Vurdering

Ud fra ovennævnte tekniske løsninger, som er medvirkende til at forebygge og minimere lugt. Vurderes det at husdyrbruget lever op til BAT for lugt.

Opbevaring af husdyrgødning

Fast møg/dybstrøelse:

- Møg fra dele af det faste gulv i stierne opbevares midlertidigt på møddingsplads indtil det afhentes af biogasanlægget. Afhentning sker ca. 10 gange om året.

Gylle:

- Flydende husdyrgødning opbevares i tætte gylletanke og udbringes på markerne ud fra afgrødens behov på den enkelte mark. Herved optimeres optagelsen af næringsstoffer og udvaskningen af nitrat samt udledningen af fosfor minimeres.
- Der etableres flydelag på gylletankene for at minimere ammoniak emission, flydelaget kontrolleres månedligt og der føres logbog over kontrollen, så der er fokus på at flydelaget lever op til kravene.
- Årligt efterses tæthed af overjordisk del og kabler på gyllebeholdere for intakt beskyttelse og eventuelle brud. Ved skader kontaktes leverandøren.
- Tanken tømmes ca. en gang årligt for indvendig inspektion. Inspektionen foretages stående uden for tanken.
- Årligt efterses inspektionsbrønd ved gylletank, for om der er vand der lugter eller som ser ud til at være med gyllerester. Ved tegn på utætheder kontaktes leverandøren.
- Gyllen omrøres kun forud for udkørsel af gylle.
- Der er konstant flydelag på gyllen, og efter omrøring/udkørsel kontrolleres det, at der er etableret flydelag senest efter 14 dage, forudsat der er gylle i tanken.
- Tanken er tilmeldt de lovpligtige eftersyn, hvilket betyder, at tanken hvert 10. år bliver kontrolleret af autoriseret kontrollant for, om tanken opfylder krav til holdbarhed, tæthed og styrke.

Vurdering

Ud fra ovennævnte procedurer og tekniske løsninger, som er medvirkende til at minimere ammoniakemissionen og risikoen for forurening af jord og grundvand. Vurderes det at husdyrbruget lever op til BAT for opbevaring af husdyrgødning.

Forarbejdning af husdyrgødning

Møg fra dele af det faste gulv i stierne afgasses i biogasanlæg

Vurdering

Teknologien bidrager til en væsentlig reduktion af drivhusgasemissionen, fordi biogasanlæg producerer CO₂-neutral energi og samtidig bidrager til at reducere metan- og lattergasudledning fra håndtering af husdyrgødning. Endvidere bidrager afgangning til en reduktion af lugtudledning fra udbragt gylle og øger udnyttelsen af kvælstof.

Udbringning af husdyrgødning

- Søerne på friland er på de samme marker hvert andet år, det år hvor der ikke er søer på marken er der korn med græsudlæg som opsuger næringsstoffer afsat året før.
- Halmen fra hytterne på marken indeholder ikke gødning, det bliver liggende i folden indtil de skal pløjes inden der bliver sået. Inden pløjning spredes halmen, så det kan nedpløjes.

- Flydende husdyrgødning udbringes ved slangeudlægning eller nedfældning. Disse udbringningsmetoder er blandt de bedste mht. at reducerer ammoniakemissionen fra det udbragte husdyrgødning.
- Al gylle nedfældes på sort jord og i græsmarker eller der anvendes en teknik, som kan reducere ammoniakfordampningen med samme effekt som nedfældning på den pågældende arealtype (fx forsuring).
- Efter udbringning af fast møg og dybstrøelse tilstræbes der nedpløjning af udbragt husdyrgødning hurtigst muligt.
- Husdyrgødningen udbringes under hensyn til afgrødernes vækstperiode og behov, hvilket medfører maksimal udnyttelse af næringsstoffer.
- Husdyrgødning udbringes under hensyn til de generelle regler, og foregår i videst mulig omfang efter godt landmandskab, hvilket vil sige, at der tages hensyn til naboer, byområder osv.
- I forbindelse med udbringning af husdyrgødning er der fokus på at holde en passende afstand til områder, hvor der er risiko for afstrømning til vandløb, vandboringer, osv. Derved mindskes risikoen for tab af fosfor og nitrat, samt forurening af vandmiljøet.

Vurdering

Ud fra ovennævnte procedurer og tekniske løsninger, som er medvirkende til at minimere ammoniakemissionen og risikoen for forurening af jord og grundvand. Vurderes det at husdyrbruget lever op til BAT for udbringning af husdyrgødning.

Samlet BAT-vurdering

Samlet vurderes det at projektet lever op til BAT indenfor punkterne, ammoniak, miljøledelse, management, fodringsstrategi, vand, energi, spildevand, støj, støv, lugt, opbevaring af husdyrgødning, forarbejdning af husdyrgødning og udbring af husdyrgødning, blandt andet baseret på punkterne i BREF-dokumentet og lovgivningskravene.

Eventuelle grænseoverskridende virkninger

Ifølge IE-direktivet har et anlæg grænseoverskridende virkning, hvis anlægget kan få en betydelig negativ indvirkning på miljøet i en anden EU-medlemsstat.

Vurdering

Alene på grund af afstanden vurderes det i den konkrete sag, at det ansøgte ikke vil give anledning til væsentlige virkninger på miljøet i andre EU-medlemsstater.

Foranstaltninger for at undgå, forebygge eller begrænse det ansøgte virkning på miljøet

I dette afsnit er der nævnt de væsentligste foranstaltninger for at begrænse det ansøgte projekts virkninger på miljøet. I alle de foregående afsnit, vil man kunne læse yderligere om de anvendte foranstaltninger og vurderingerne heraf.

- Staldsystemerne i de eksisterende stalde og nye produktionsarealer, er med delvis spaltegulv med henblik på at minimere ammoniakfordampningen fra staldanlægget. Der er flydelag på gylletankene, hvilket minimerer ammoniakfordampningen fra lagrene.
- Der udarbejdes mark-/gødningsplan for ejendommens jordtilliggende, hvorved fosfor- og nitratudvaskning minimeres.
- Spildevandsledningerne, herunder tagvand, overfladevand og sanitært spildevand er adskilt fra hinanden efter gældende regler, for at undgå en forurening af overflade- og grundvand.
- Olietanke står indendørs på fast gulv uden afløb og vask af sprøjte sker på vaskeplads med afløb til gyllebeholder, derved er der ikke risiko for afløb til jord, kloak, overfladevand eller grundvand.
- Der foretages forskellige egenkontroller, for at bl.a. at følge produktionen, forbrug af fx foder, el og vand m.m.
- Der udarbejdes en beredskabsplan for ejendommen.

Tiltag ved ophør

Ved ophør med driften skal produktionsanlæg, husdyrgødnings- og foderopbevaringsanlæg tømmes og rengøres grundigt. Beholdere til gylle etc., der er omfattet af kravet om beholderkontrol, skal gøres uanvendelige til opbevaring af gylle mv., hvis de afmeldes beholderkontrollen. Al miljøaffald skal bortskaffes for egen regning efter den til hver tid gældende lovgivning. Gyllebeholdere, der ikke skal anvendes af anden bruger, skal fjernes.

Vurdering

Det vurderes at ovennævnte er tilstrækkeligt til at undgå forureningsfare.

Befolkningen og menneskers sundhed

Højt ammoniakindhold i luften kan være sundhedsskadeligt for mennesker. Der er via lovgivningen indført en begrænsning på ammoniakemissionen for husdyrbrug i form af krav om miljøvenlig teknologi (BAT). BAT kravet er medvirkende til at de overordnede mål om begrænsning af ammoniakindhold i luften overholdes. På Vorslundvej 50 overholdes lovgivningens krav til BAT, hvorved ammoniakindholdet i luften begrænses.

Risikoen ved MRSA eller antibiotikaresistens håndteres af generelle veterinærregler i fødevarestyrelsens regi. Der er ikke særlige forhold ved beliggenheden af Vorslundvej 50 som betyder at der skal udvises særlig forsigtighed. Særlige forhold kunne f.eks. være beliggenhed i umiddelbar nærhed til sygehus/institutioner ol.

Der er i tidligere afsnit gjort rede for at der ikke forventes væsentlige gener for omgivelserne med støv, støj eller lugt mv.

Vurdering

Ud fra ovenstående vurderes det at husdyrbruget på Vorslundvej 50 kan drives på stedet uden at påvirke menneskers sundhed negativt.

Alternative løsninger

Den ansøgte løsning er valgt, idet den giver den optimale løsning indenfor de eksisterende fysiske og økonomiske rammer, som landmanden har til rådighed. En mindre ændring af staldene og udvidelse af udearealerne for at kunne overholde kravene til frilandsgrise til polte og løbeafdeling. Derudover en udvidelse af antal søer på friland.

Der har været overvejet at etablere nye udearealer langs hele Stald I og Stald II og ændre taget på de eksisterende bygninger, det er fravalgt fordi kravene til lugt ikke ville kunne overholdes med en så stor udvidelse af produktionsarealet.

Vurdering

Ud fra de alternativer der er beskrevet, vurderes det at det valgte projekt tager hensyn til omgivelserne (naboer m.m.), miljøet og husdyrbruget.

Samspillet mellem faktorerne jf. § 4 stk. 6 nr. 5.

Ifølge bekendtgørelse om godkendelse og tilladelse m.v. af husdyrbrug skal der vurderes om der er kumulative effekter som følge af et samspil mellem to, flere eller alle faktorerne:

1. Befolkningen og menneskers sundhed.
2. Biologisk mangfoldighed med særlig vægt på kategori 1- og 2-natur, samt bilag IV-arter.
3. Jordarealer, jordbund, vand, luft og klima.
4. Materielle goder, kulturarv og landskabet.

Vurdering

Det vurderes ud fra beskrivelser og vurderinger i miljøkonsekvensrapporten, at den kumulative effekt mellem punkt 1-4 ikke vil have væsentlige direkte eller indirekte virkning på omgivelserne.

Bilag 2

Beskrivelse marker og hytter

Nedenstående markkort viser markerne der benyttes i forbindelse med produktionen af søer på friland på Vorlundevej 50.

Det er kun ca. halvdelen af arealet der hvert år benyttes til folde søerne. Den anden halvdel af arealet, dyrkes der korn med græsudlæg, så der på den måde bliver etableret græs der hvor der skal være folde året efter.

De marker der benyttes til folde til søerne, bliver enden brugt til drægtige søer eller diegivende søer. Søerne har adgang til hytter som placeres og flyttes efter forskrifterne i Landbrugets Byggeblad *Indretning og drift af udendørs sohold*.

Der er et større areal til folde med søer, det skyldes udvidelsen fra ca. 850 søer til 1100 søer, samt at der er kommet skrapere krav til fosfor, der gør at det samme antal søer skal have et større markareal.

Søer og polte løbes i Stald III hvorfra de har adgang til mark 2-0. Marken er opdelt i 4 striber fra nord til syd hvor af den ene halvdel bruges til fold og den anden halvdel til korn med græsudlæg. Året efter er det omvendt. Der er ikke hytter på marken ved Stald III.

Hytter:

Til drægtige søer er der 2 typer af hytter:

Den store type er 4,0 x 6,0 meter, buet tag og højest 1,65 meter. De er udført i varmgalvaniseret stål. Der er 77 stk. af denne størrelse.

Den lille type 2,2 x 3,8 meter, buet tag og højest 1,25 meter. Udført i varmgalvaniseret stål. Der er 10 stk. af denne størrelse

På de marker der bruges til drægtige søer, vil der i gennemsnit være op til 2 hytter pr. ha.

Til diegivende søer er der 350 hytter (farehytter) på 2,2 x 2,6 meter med fladt tag (A-formet) og en højde på 1,1 meter. Der er forgårde til alle farehytterne, som stilles foran hytterne. Målene er 1,2 x 1,2 og 0,4 meter høj på forgårdene.

På de marker der bruges til drægtige søer, vil der i gennemsnit være op til ca. 12 hytter pr. ha.

I forbindelse med udvidelsen fra 850 søer til ca. 1100 søer, er der ca. det samme antal hytter på ejendommen. Se nedenfor en beskrivelse fra Peter Bruun hvorfor der ikke er behov for mange flere hytter selvom der er flere søer på ejendommen.

Da vi udvidede, skiftede vi so-race, til en ny so-race som egner sig bedre til friland. Det gør, at vi ikke længere skal lave ammesøer i faremarken, hvilket gør at behovet for farehytter er ca. 30% mindre pr ugehold.

Før havde vi 850 søer som fik 2,15 kuld om året (0,15 kuld til ammesøer) = 1827 faringer om året + 30% søer bliver til ammesøer = behov for 2375,1 hytter om året eller 45,6 om ugen – vi har 7 hold i marken = 319 hytter i marken

*Nu har vi 1100 søer som får 2,28 kuld om året = behov for 2508 hytter om året eller 48,2 i ugen * 7 hold = 337 hytter i marken.*

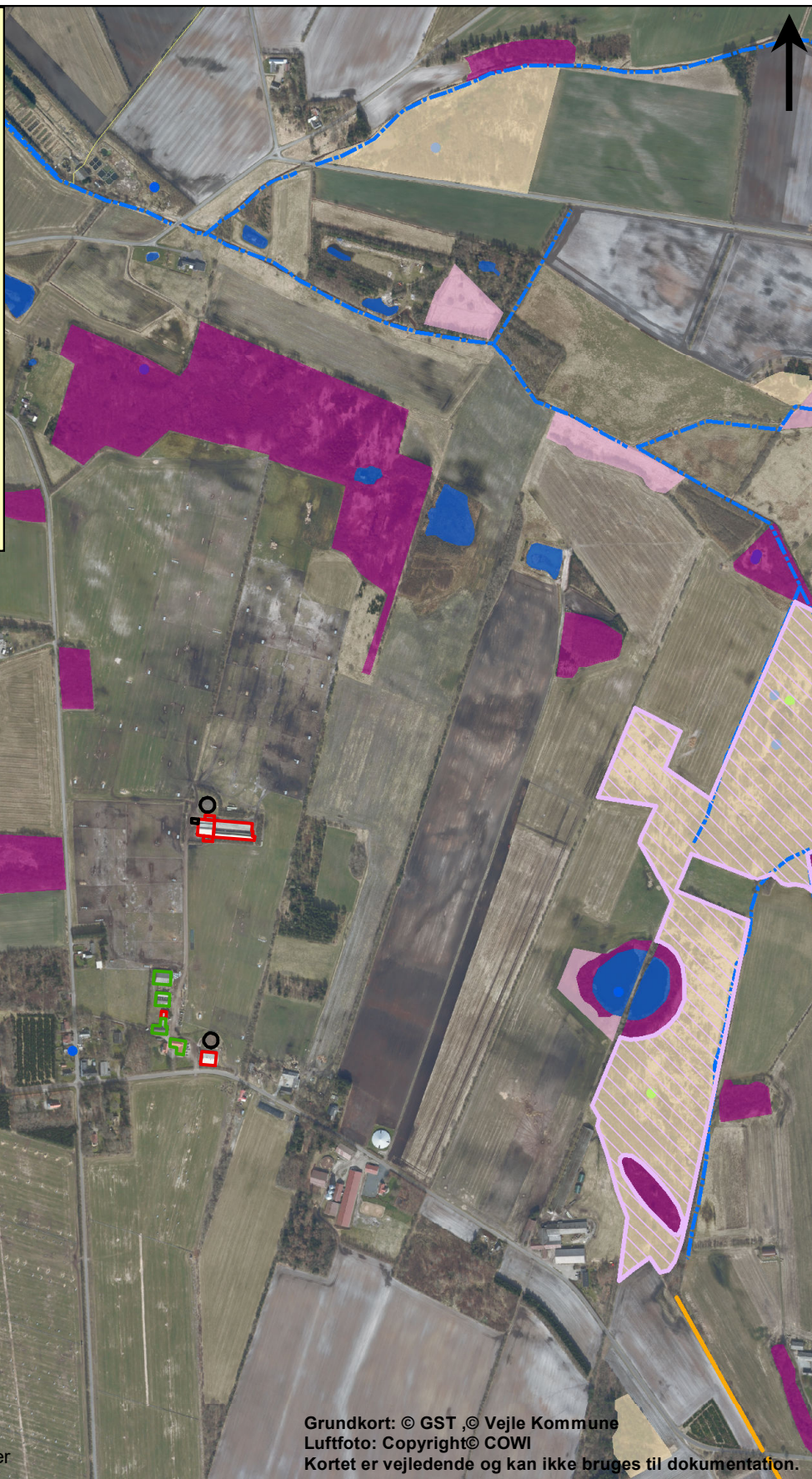
Vi ejer 350 farehytter og der er ikke indkøbt flere hytter til udvidelsen efter skiftet af so-racen.

Udvidelsen fra 850 søer til 1100 søer vil ikke betyde flere drægtighedshytter på marken. Vi inseminerer 53 søer om ugen med 1100 søer mod 50 søer i ugen før udvidelsen. Disse søer bliver delt i 4 fold, før som nu. I hver fold er der en hytte som godkendt til 15 søer, så heller ikke her har vi haft brug for at indkøbe ekstra hytter, men har blot udnyttet vores system bedre.



Marker der benyttes til søer på friland.

-  goedningslagre
-  Øvrige bygninger
-  staldbygninger
-  Kategori 2 Hede
-  Beskyttede vandløb - DAI
-  Eng
-  Hede
-  Mose
-  Overdrev
-  Sø
-  Beskyttede sten og jorddiger - DAI
-  Sjældne arter Fugle & natur
-  Sjældne arter Interne artsdata



Bilag 3: Beskyttet natur

TEGNER/INIT: JACNY

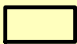





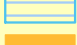


NR

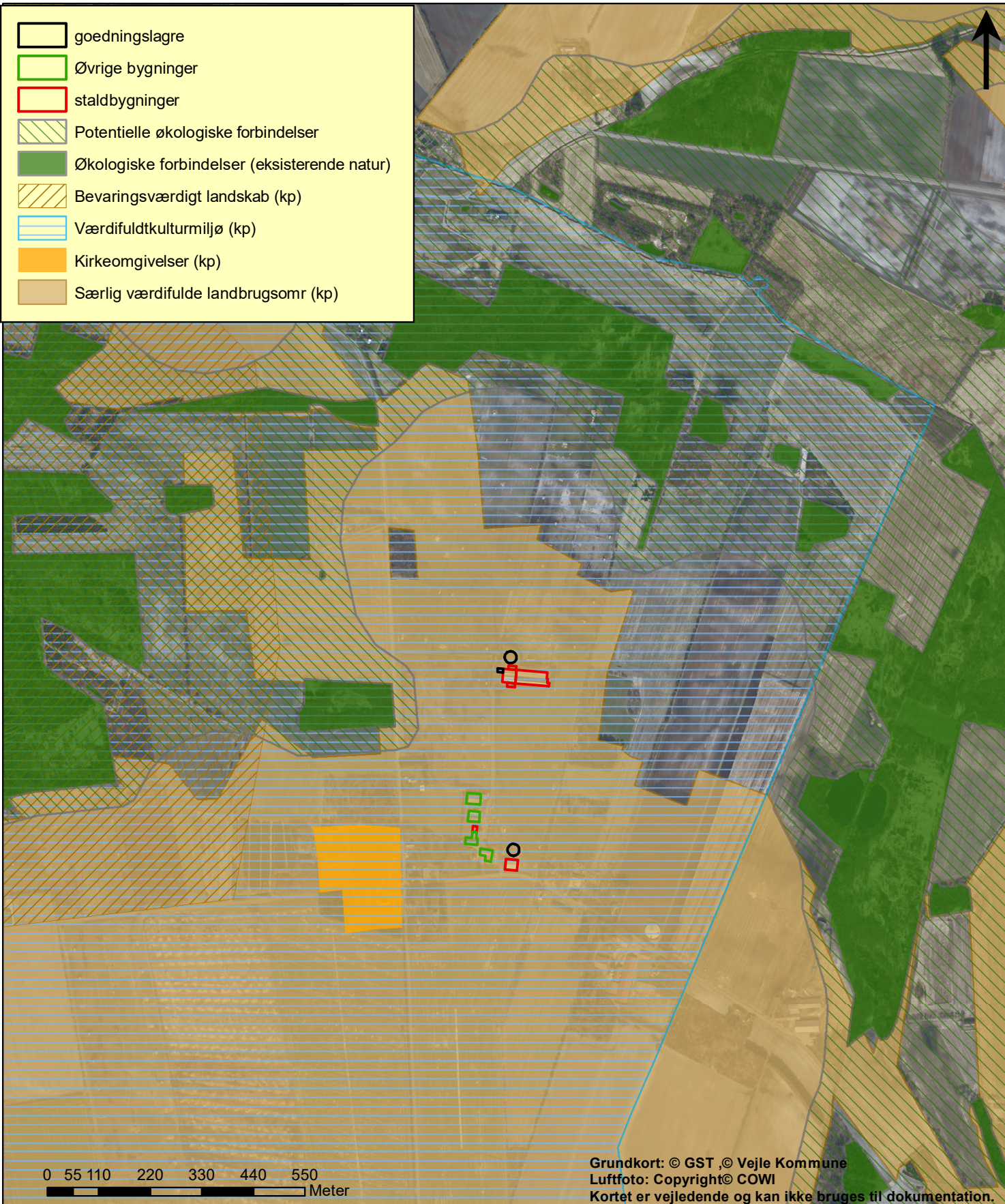
Målforshold 1:11.000

DATO: 27-04-2022

NAVN/INIT

JNR/SAGSNR 09.17.19-P19-7-21

-  gødningslagre
-  Øvrige bygninger
-  staldbygninger
-  Potentielle økologiske forbindelser
-  Økologiske forbindelser (eksisterende natur)
-  Bevaringsværdigt landskab (kp)
-  Værdifuldt kulturmiljø (kp)
-  Kirkeomgivelser (kp)
-  Særlig værdifulde landbrugsomr (kp)



0 55 110 220 330 440 550
 Meter

Grundkort: © GST ,© Vejle Kommune
 Luftfoto: Copyright© COWI
 Kortet er vejledende og kan ikke bruges til dokumentation.

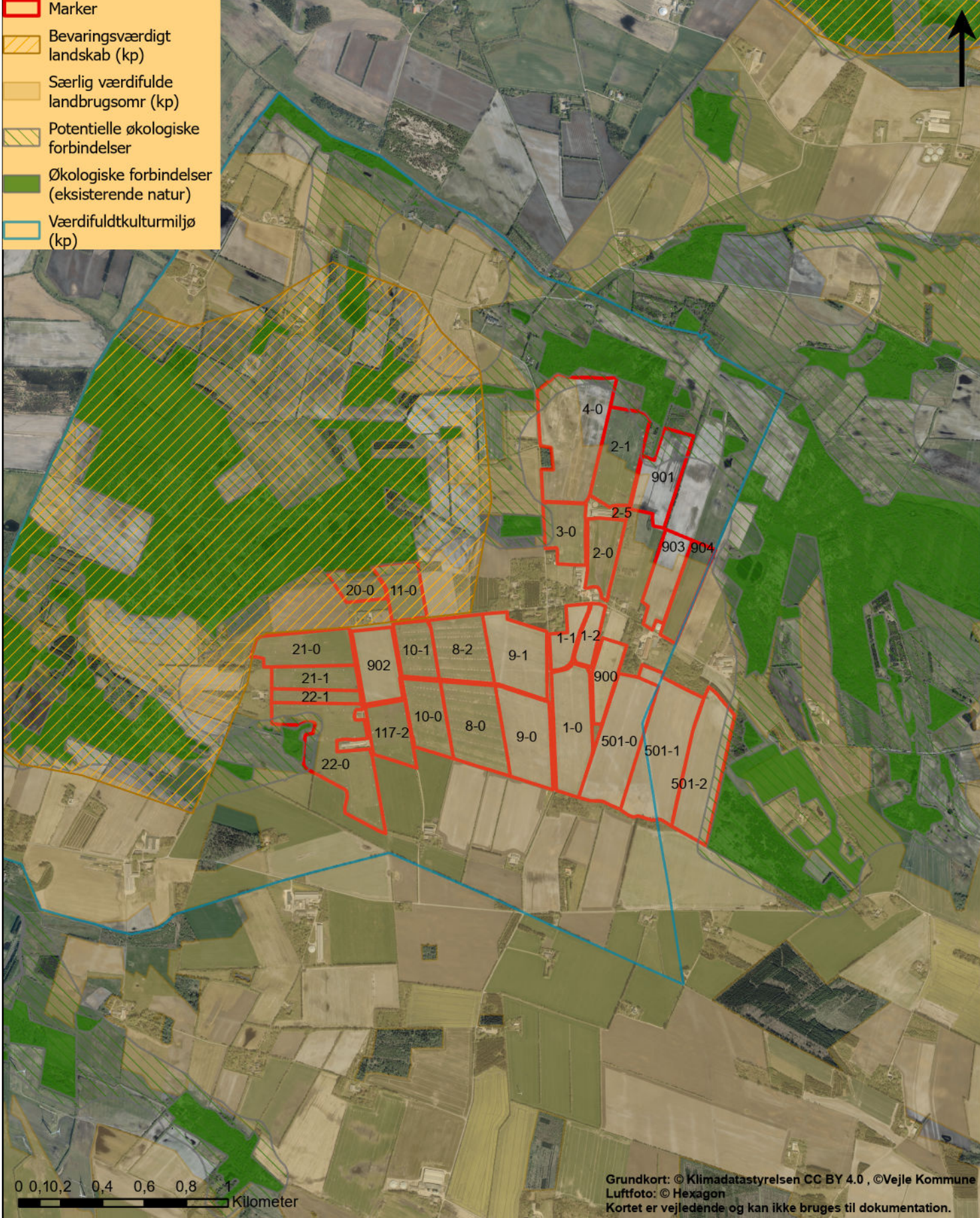
Bilag 4: Landskabsudpegninger

TEGNER/INIT: JACNY	NR
Målforhold 1:11.000	DATO: 27-04-2022
NAVN/INIT	
JNR/SAGSNR 09.17.19-P19-7-21	



Teknik og Miljø
 Kirketorvet 22, 7100 Vejle
 Tlf. 76812230. Internet: <http://www.vejle.dk>. - email: teknikogmiljo@vejle.dk.

-  Marker
-  Bevaringsværdigt landskab (kp)
-  Særlig værdifulde landbrugsomr (kp)
-  Potentielle økologiske forbindelser
-  Økologiske forbindelser (eksisterende natur)
-  Værdifuldt kulturmiljø (kp)



Bilag 4b: Foldarealer og Landskab

TEGNER/INIT:jacny		
Målforhold	1:24.000	DATO: 07-05-2026
JNR/SAGSNR 09.17.21-P19-6-25		



Vejle Kommune
 Kirketorvet 22, 7100 Vejle
 Tlf. 76810000 - Hjemmeside: <http://www.vejle.dk> - email: post@vejle.dk

- Marker
- Beskyttede vandløb - DAI
- Eng
- Hede
- Mose
- Overdrev
- Strandeng
- Sø
- Beskyttede sten og jorddiger - DAI



Grundkort: © Klimadatastyrelsen CC BY 4.0 , ©Vejle Kommune
 Luftfoto: © Hexagon
 Kortet er vejledende og kan ikke bruges til dokumentation.

Bilag 2: Foldarealer og beskyttet natur

TEGNER/INIT:jacny		
Målforhold	1:15.000	DATO: 07-05-2026
JNR/SAGSNR 09.17.21-P19-6-25		



Vejle Kommune
 Kirketorvet 22, 7100 Vejle
 Tlf. 76810000 - Hjemmeside: <http://www.vejle.dk> - email: post@vejle.dk

158. Tørvegravnings- industri ved Rævling- mose, Øgelund, Lille og Store Vorslunde

Rævlingmose er en højmose opstået på hedesletten syd for Karstoft Å. Ved mosens sydlige rand stikker en bakkeø-tunge frem og hæver sig op mod 10 meter over den afgravede højmosesflade. På denne bakkeø-rand lå de tre enestegårde: Øgelund, Lille Vorslunde og Store Vorslunde. I 1688 var Øgelund kun et bol på 1,28 tønder hartkorn, mens Store Vorslunde havde godt 7,5. Lille Vorslunde nævnes ikke på dette tidspunkt og blev måske først frastykket i 1700 tallet.

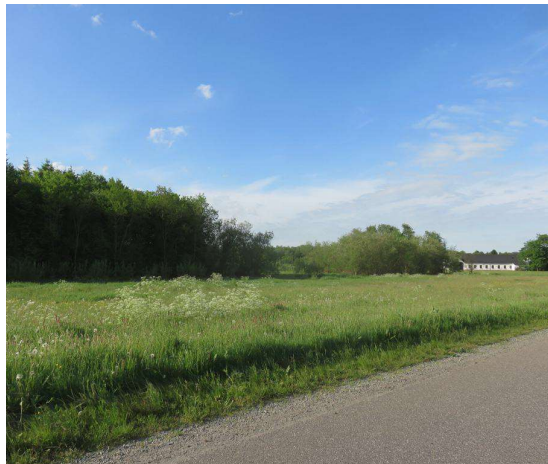
I løbet af 1800-tallet blev jorderne til de tre gårde yderligere udparcelleret, flere gårde kom til, som fortsatte opdyrkningen af bakkeøen. Tilbage lå en vidtstrakt højmosesflade, hvor enkelte blinde markveje førte ud, men uden væsentlige spor af tørveskær. Tørvegravningsindustrien tog fart under Første Verdenskrig og foregik med vekslende



BILAG 5

intensitet helt frem til årene efter anden Verdenskrig. Arbejderne boede herude fra april til september, op til 500, i interimistiske huse, træskure eller en slags standardhuse, som arbejderne selv stillede op til dem og deres evt. familie. Andre boede til leje hos egnens beboere. En del arbejdere kom langvejs fra. Tyve mand startede om morgenen på en af gravepladserne. De havde en petroleumsmotor til tørveælteren, andre steder var opført et "værk," hvor drivkraften bestod af en dampmaskine. Alene i Vorskunde Mose var fire ælteværker og et utal af tørvepressere. Tørvne blev ad tipvognsspor kort til Give eller Blåhøj. I dag er der kun enkelte rester af højmosen. Området er afvandet af kanaler og grøfter, nogle steder afgravede og bevokset med pilekrat, andre fener er opdyrket.

Ved Grønvang, Mosevang og Engbo opstod en lille samling gårde og huse ved nordkanten af den afgravede mose. Her findes et tørveindustrimiljø, hvor arbejdsplads og beboelse ligger over for hinanden, bl.a. tørveskur til briketfremstilling med delvis intakt maskineri. Over for forladt arbejderhus, beregnet til en familie, opført ved selvbyggeri af cement og malet. En del huse af denne type findes i området, flere er moderniseret



Krogbrogvej



Krogborgvej-Skolevej



Store Vorskunde landsby set fra øst

BILAG 5

og bruges til helårsbeboelse.

Omkring enestegården Store Vorslunde er opstået en lille bebyggelse som følge af tørvegravningsindustrien med samling af fælles institutioner og service. En ældre skole, der blev erstattet med større skole, opført 1943 ved tømrer E. Enkelund. Den er nedlagt og overgået til andet formål. Børn i skolealderen gik i Store Vorslunde skole fra april til september. På dette tidspunkt var afmatningen i tørveindustrien så småt ved at sætte ind. Et frysehus ligger over for. På Vorslundevej 47 findes endnu et forladt tørvearbejderhus langs med en grusvej. Det er stærkt forfaldent. Indtil omkring 2000 lå der også et marketenderi på stedet.

Øgelund er en lille tørvegravningsbebyggelse opstået omkring enestegården af samme navn. "Byen" består af ca. otte huse på hver side af vejen. Heriblandt Forsamlingshus, opført 1915. Her holdtes bal for tørvearbejdere, medhjælpere og familie i sæsonen. Købmandshandel i en bygning over for forsamlingshuset, lukkede i 1985. Øgelund frysehus, købt af Give Egnens Museum i 1986, idet huset står intakt med sine frysebokse. Øgelund vandværk fra 1961, ligger bag ved forsamlingshuset.



Store Vorslunde Kirke