



# Trafiksikkerhedsplan

2025-2030

Til dig som borger	3
Indledning	4
Målsætning	10
Rammesætning	12
Sådan arbejder vi med trafiksikkerhed	16
Handling	26
Opfølgning	30
Overblik over indsatser	32
Ordforklaringer	34

# Til dig som borger

## – en hurtig indgang til trafiksikkerhedsplanen

---

### Målet

- I 2030 skal antallet af personer, der kommer til skade i trafikken i Vejle Kommune, være halveret i forhold til 2020.
  - Vores vision er klar: Ingen må blive dræbt eller komme alvorligt til skade i trafikken på kommunens veje.
- 

### Vores vigtigste indsatser

- Vi samler viden om trafikulykker, hastigheder og borgernes oplevelser for hele tiden at kunne handle på de rigtige steder.
  - Vi arbejder med konkrete projekter på veje, stier og kryds for at gøre dem mere sikre.
  - Vi gennemfører kampagner og prøvehandlinger, der kan ændre adfærd og skabe tryghed.
  - Vi samarbejder med politi, skoler, virksomheder og lokalsamfund om at styrke trafiksikkerheden.
- 

### Sådan kan du bidrage

- Overhold hastighedsgrænserne – høj fart er årsag til mange ulykker.
  - Holde fokus i trafikken – undgå mobil og andre forstyrrelser.
  - Vis hensyn og overhold færdselsreglerne – både som bilist, cyklist og fodgænger osv.
  - Tal med dine børn om trafiksikkerhed – og vis vejen som rollemodel.
  - Deltag i kampagner og prøvehandlinger – din oplevelse gør en forskel.
  - Del dine oplevelser med os – borgerhenvendelser er en vigtig kilde til, hvor vi skal sætte ind.
-

# Indledning

Denne trafiksikkerhedsplan sætter rammerne for arbejdet med trafiksikkerhed i Vejle Kommune i perioden 2025-2030. Trafiksikkerhedsplanen er en opfølgning på trafiksikkerhedsplan 2020-2024.

Vejle Kommune har i mange år arbejdet med at forbedre trafiksikkerheden i kommunen. Denne trafiksikkerhedsplan er den femte siden 2010. Med hver trafiksikkerhedsplan er kommunens trafiksikkerhedsarbejde blevet målrettet aktuelle udfordringer. Som resultat af planerne har Vejle Kommune ombygget en lang række veje og stier med øget ulykkesrisiko og ulykkesforekomster, afviklet kampagner for at højne trafiksikkerheden og haft stor fokus på trafiksikkerhed i kommunens samarbejde og plantægning.

Vejle Kommune oplever en generel positiv udvikling i trafiksikkerheden. Færre kommer til skade i trafikken og alvorlighedsgraden af trafikulykker i kommunen bliver hele tiden mindre.

Konkret har arbejdet resulteret i et markant fald i antallet af tilskadekomne. I de seneste 10 år er antallet af tilskadekomne reduceret med 40 %. Antallet af personer, der har mistet livet eller pådraget sig kroniske skader, er dermed blevet markant færre.



# Definition

Der er forskel på indsatser, når vi siger trafiksikkerhed og tryghed.

**Trafiksikkerhed** er et udtryk for den sikkerhed, der er forbundet ved at bevæge sig på veje, fortove og cykelstier samt i kryds. Trafiksikkerheden kan opgøres og kvantificeres ved antal dræbte og tilskadekomne i trafikulykker eller blot ved antal trafikulykker. Antal trafikulykker kan opdeles i personskadeulykker og materielskadeulykker, hvor der alene er tale om materielskade på køretøjer eller genstande som vejudstyr, beplantning, husmure m.v.

**Tryghed** i trafikken er en subjektiv følelse, der beskriver trafikanters oplevelse af sikkerhed i trafikken, dvs. oplevelsen ved at færdes på veje, stier og i kryds. Den oplevede trafiksikkerhed er individuel for den enkelte trafikant og har således ikke noget med den faktiske trafiksikkerhed, som til venstre beskrevet at gøre. Trygheden i trafikken kan opleves forskelligt af børn, voksne og ældre trafikanter, og den kan også opleves forskelligt af bilister i forhold til cyklister og fodgængere. Tryghed eller utryghed opstår, når trafikanterne færdes på vejene og møder andre trafikanter. Oplevelsen af tryghed kan påvirke trafikanternes valg af transportmiddel og ruter.

Håndbog i kommunale trafiksikkerhedsplaner



Vejle Kommune ønsker, at den positive udvikling skal fortsætte og intensivere. Det langsigtede mål er, at antallet af tilskadekomne skal halveres i 2030 med udgangspunkt i 2020. Målet er fastlagt med udgangspunkt i Færdselssikkerhedskommissionens nationale handlingsplan.

For at nå målsætningen skal kommunens store indsats for at forbedre trafiksikkerheden og trygheden fastholdes, men det kræver også hjælp fra trafikanterne og en lang række aktører i kommunen.

Der er således fortsat behov for stort fokus på arbejdet med trafiksikkerhed for at nå målet og kommunens overordnede vision om, at ingen må blive dræbt eller komme alvorligt til skade i trafikulykker på kommunens veje.

Det er ikke muligt at realisere trafiksikkerhedsplanens mål ved udelukkende at ombygge veje og stier. Indsatserne varierer derfor mellem ombygninger, samarbejder, adfærdspåvirkende tiltag, kampagner og information.

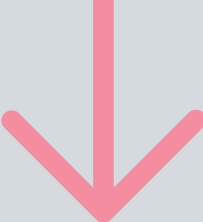
Den største effekt i trafiksikkerhedsarbejdet fås, når der sættes ind på flere fronter. Derfor samtænker Vejle Kommune trafiksikkerhedsplanlægningen, og arbejder på at gøre Vejle Kommunes veje mere trafiksikre.

Vejle Kommune tager initiativ til arbejdet med trafiksikkerhed og opfordrer alle til at være med.

Vedtagelsen af trafiksikkerhedsplanen medfører en udpegning og prioritering af trafiksikkerhedsprojekter og en forpligtigelse til at følge op på planen.

Trafiksikkerhedsplanen vil derfor indgå i den årlige budgetlægning, så der sikres midler til trafiksikkerhed.

Planen udmøntes løbende gennem konkrete indsatser, herunder bl.a. anlægsprojekter og kampagner, som bidrager til at realisere planens mål. Der vil være en løbende politisk drøftelse af prioriteringen af projekter, så indsatsen kan tilpasses aktuelle behov og muligheder.



Målsætning om **50%** reduktion af personskader i trafikulykker på kommunens veje i perioden **2020-2030**





# Vision

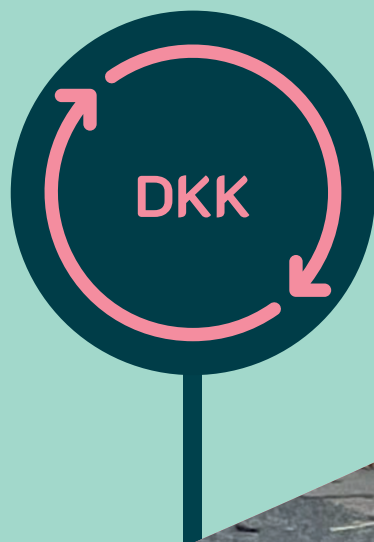
Ingen må blive dræbt eller komme alvorligt til skade i trafikulykker på kommunens veje.

# Investering i trafiksikkerhed betaler sig!

Trafikulykker og især de heraf følgende personskader har store menneskelige og samfundsøkonomiske konsekvenser for de involverede, deres familier og omgivelser. Trafikulykker koster også samfundet mange penge. Udgifter forbundet med at forebygge trafikulykker kan derfor sammenholdes med den økonomiske gevinst, som opnås ved at reducere antallet af trafikulykker.

Konkret omfatter de samfundsøkonomiske ulykkesomkostninger dels en lang række målbare udgifter til bl.a. hospital, pleje, politi, redning, tabt arbejdsfortjeneste og dels det såkaldte velfærdstab, som er en omkostning, der repræsenterer en værdisætning af tabt liv og førlighed.

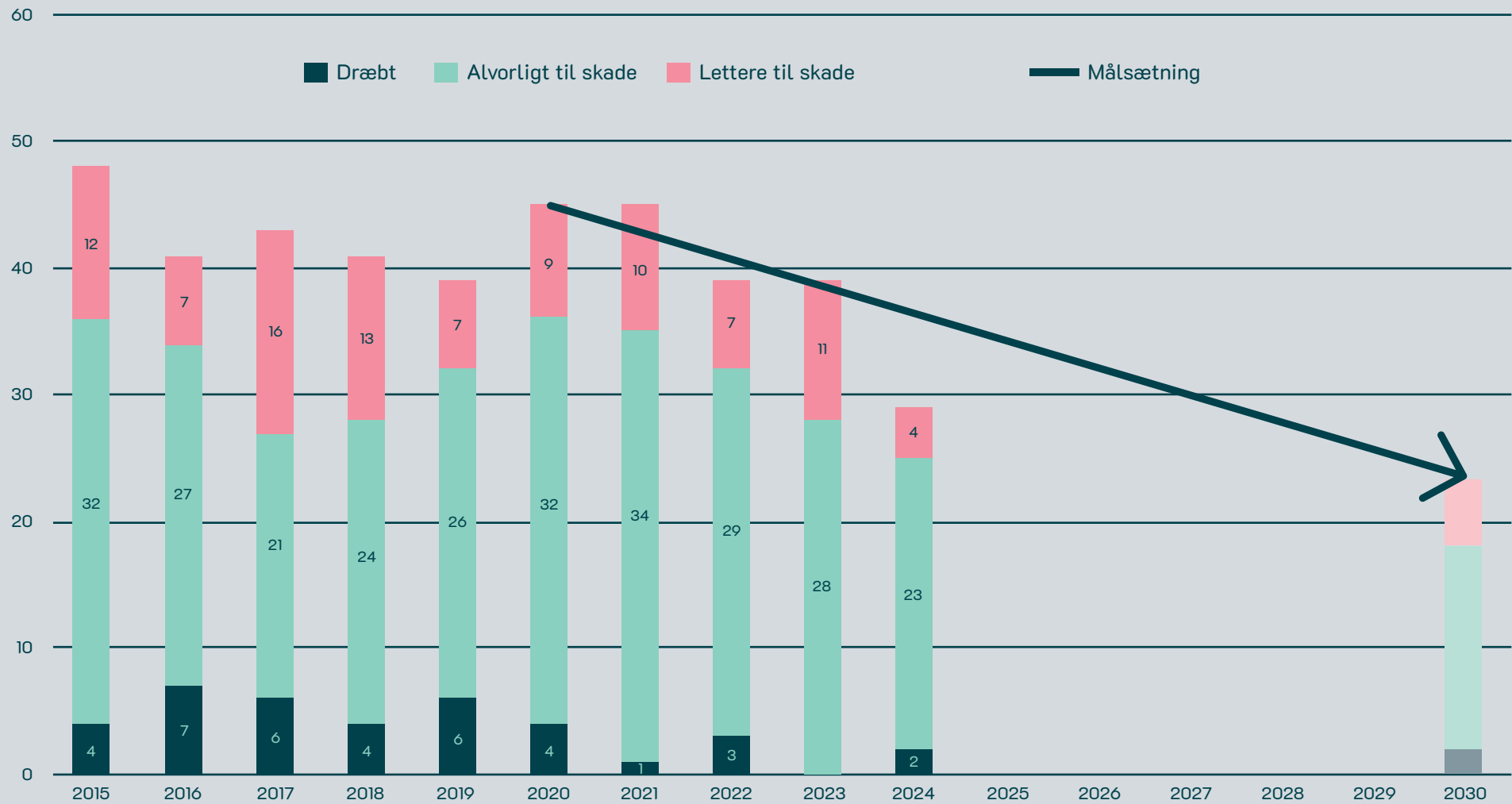
Vejle Kommune bærer en del af de udgifter, der er forbundet med trafikulykker i kommunen.





# Målsætning

Trafiksikkerhedsplan - 2025-2030



Historisk udvikling i personskader i trafikulykker på kommuneveje (ekskl. statsveje).



## Målsætningen i ord

Vejle Kommune arbejder målrettet med at opnå en halvering af antallet af personskader i trafikken. Denne plans udgangspunkt er 2020, hvor der skete 45 personskader i trafikken. I 2030 må der derfor ikke ske flere end 22 personskader i trafikken.

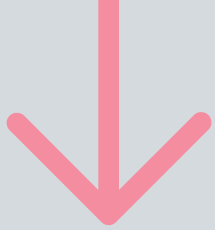
Som grafen viser, er kommunen godt på vej med at opfylde målsætningen. I 2024 skete der således kun 29 personskader i trafikulykker. Det er en meget positiv udvikling.

# Rammesætning

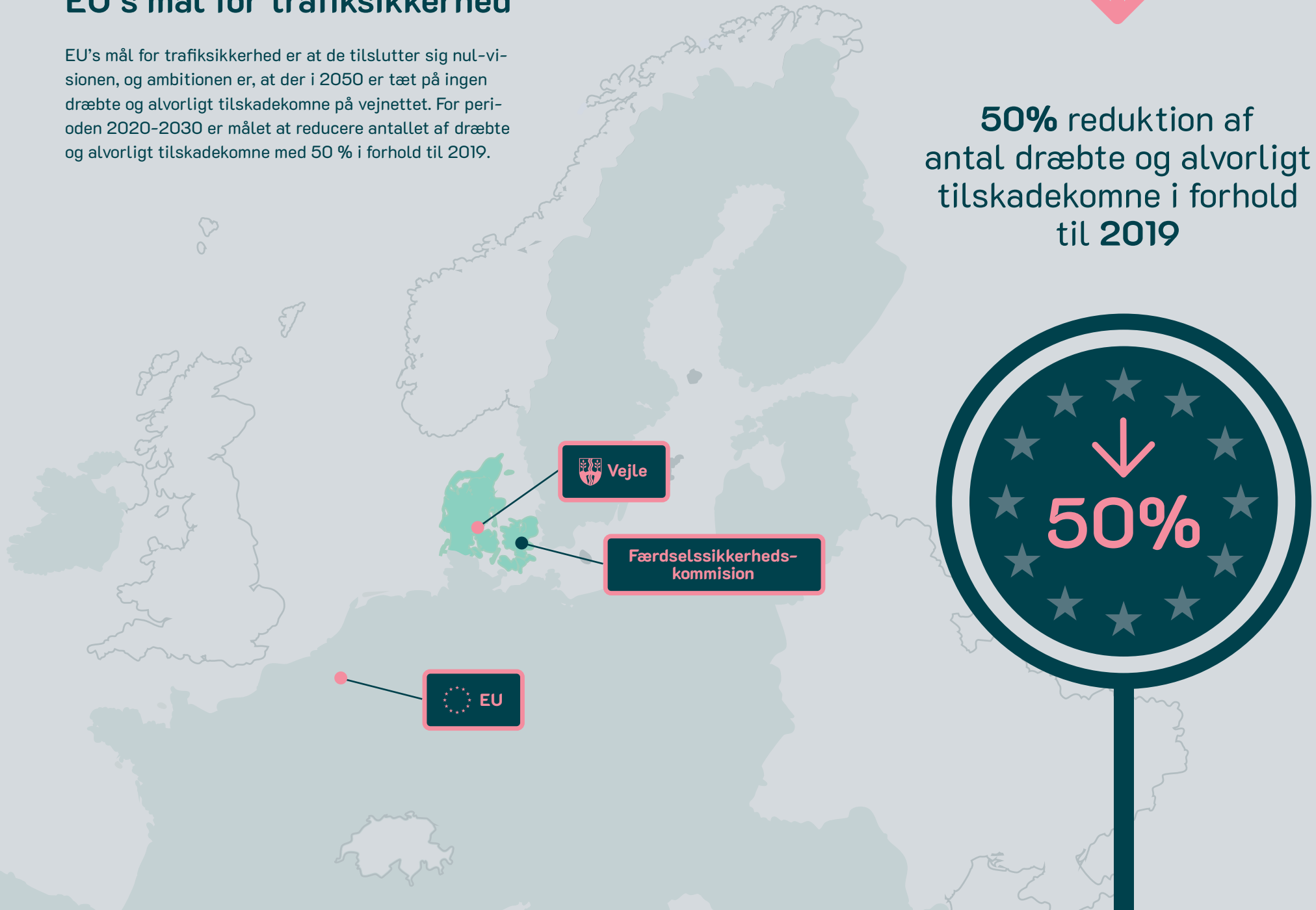
Trafiksikkerhedsplanen er en sektorplan, der refererer til overordnede planer i Vejle Kommune. Dog er trafiksikkerhedsplanen en udmøntning af målsætninger uden for Vejle Kommune.

## EU's mål for trafiksikkerhed

EU's mål for trafiksikkerhed er at de tilslutter sig nul-visionen, og ambitionen er, at der i 2050 er tæt på ingen dræbte og alvorligt tilskadekomne på vejnettet. For perioden 2020-2030 er målet at reducere antallet af dræbte og alvorligt tilskadekomne med 50 % i forhold til 2019.



**50%** reduktion af  
antal dræbte og alvorligt  
tilskadekomne i forhold  
til **2019**



# Færdselssikkerhedskommissionens nationale handlingsplan

Færdselssikkerhedskommissionens Handlingsplan 2021-2030 er den statslige anbefaling til trafiksikkerhedsarbejdet. Færdselssikkerhedskommissionens mål er, at der på de danske veje i 2030 højst må blive dræbt 90 mennesker, og at der højst må komme 900 alvorligt til skade i de politiregistrerede trafikulykker. Målet svarer til en halvering af antallet af dræbte og alvorligt tilskadede i forhold til niveauet for 2017-2019 og følger EU's målsætning frem mod 2030.

Færdselssikkerhedskommissionen har desuden sat sig som mål, at højst 10.000 mennesker må komme lettere til skade i trafikken på de danske veje i 2030 i henhold til Landspatientregisteret.

Færdselssikkerhedskommissionen anbefaler, at kommunen sætter sig ind ved de mål, KPI'er, fokusområder og virkemidler, som findes i Færdselssikkerhedskommissionens handlingsplan og bruger dem aktivt i arbejdet med trafiksikkerheden lokalt.

**Færdselssikkerhedskommissionens anbefaling til fokusområder er:**

Eneulykker

Ulykker med lette trafikanter

krydsulykker

Frontalkollisioner

Ulykker med unge bilførere (18-24 år)





## Kommunale planer

En lang række kommunale planer udstikker kommunens retning for mobilitet og bevægelse, hvilket sætter et højere krav til trafiksikkerhed.

Trafiksikkerhedsplanen placeres i det kommunale planhierarki som en selvstændig sektorplan under de overordnede planer, kommuneplan, klimaplan, mobilitetsplan og grønt visionstillæg. Trafiksikkerhedsplanen skal derfor trække kommunens mål vedr. trafik, mobilitet og transport ud fra alle overordnede planer.

# Sådan arbejder vi med trafiksikkerhed

I Vejle Kommune har Teknik & Miljø ansvaret for trafiksikkerhed og er tovholder for et samarbejde, der foregår på tværs af forvaltninger, skoler, institutioner, politiet og i samarbejde med eksempelvis lokalråd, foreninger og virksomheder.

Teknik & Miljø arbejder med at forbedre trafiksikkerheden ved at bygge nye veje og stier og forbedre de eksisterende. Samtidig bliver trafikken registreret løbende (f.eks. ved trafiktællinger og hastighedsmålinger) for at kunne planlægge og udføre forbedringer. Ved større projekter er en uafhængig gennemgang af trafiksikkerheden en fast del af planlægningen.

Politiet har ansvaret for kontrol af, om færdselsreglerne overholdes og står for registrering af de trafikulykker, som de får kendskab til. Det gør det muligt at følge udviklingen og geografien for trafikulykkerne og dermed igangsætte tiltag, der mindsker risikoen for, at lignende trafikulykker gentager sig.



Politiet skal optage rapport for en trafikulykke, når:

1. Der er personskade
2. Materielskade for de involverede trafikanter overstiger skønsmæssigt 50.000 kr.
3. Materielskade på vejudstyr overstiger 5.000 kr.

Politiet optager dog også rapport i andre tilfælde.

## Mørketallet

En del af de ulykker, der sker på vejnettet, kommer ikke til politiets kendskab og indgår derfor ikke i statistikken. Generelt vurderes det, at mørketallet er størst blandt mindre alvorlige ulykker. Samtidig er nogle typer af ulykker og nogle trafikantgrupper underrepræsenterede i den officielle ulykkesstatistik. Eneulykker med cyklister vil f.eks. ofte ikke komme til politiets kendskab.

Påvirkningen af trafikanternes adfærd gennem information og kampagner er en vigtig del af arbejdet med trafiksikkerhed. Det sker blandt andet i samarbejde med Politiet, Rådet for Sikker Trafik og gennem et samarbejde med andre interessenter.

Vejle Kommune arbejder løbende med de områder, hvor der kan opnås mest trafiksikkerhed for pengene. Kommunens fokusområder bygger derfor i høj grad på de trafikantgrupper, der typisk kommer galt af sted i trafikken, på de lokaliteter, hvor der erfaringsmæssigt sker flest alvorlige trafikulykker og ikke mindst der, hvor tanker om trafiksikkerhed har den størst mulige chance for at blive en del af fremtidens trafikale adfærd.

For at Vejle Kommune bliver klogere på, hvad der sker i trafikken, gennemføres løbende dataindsamling for en lang række områder.

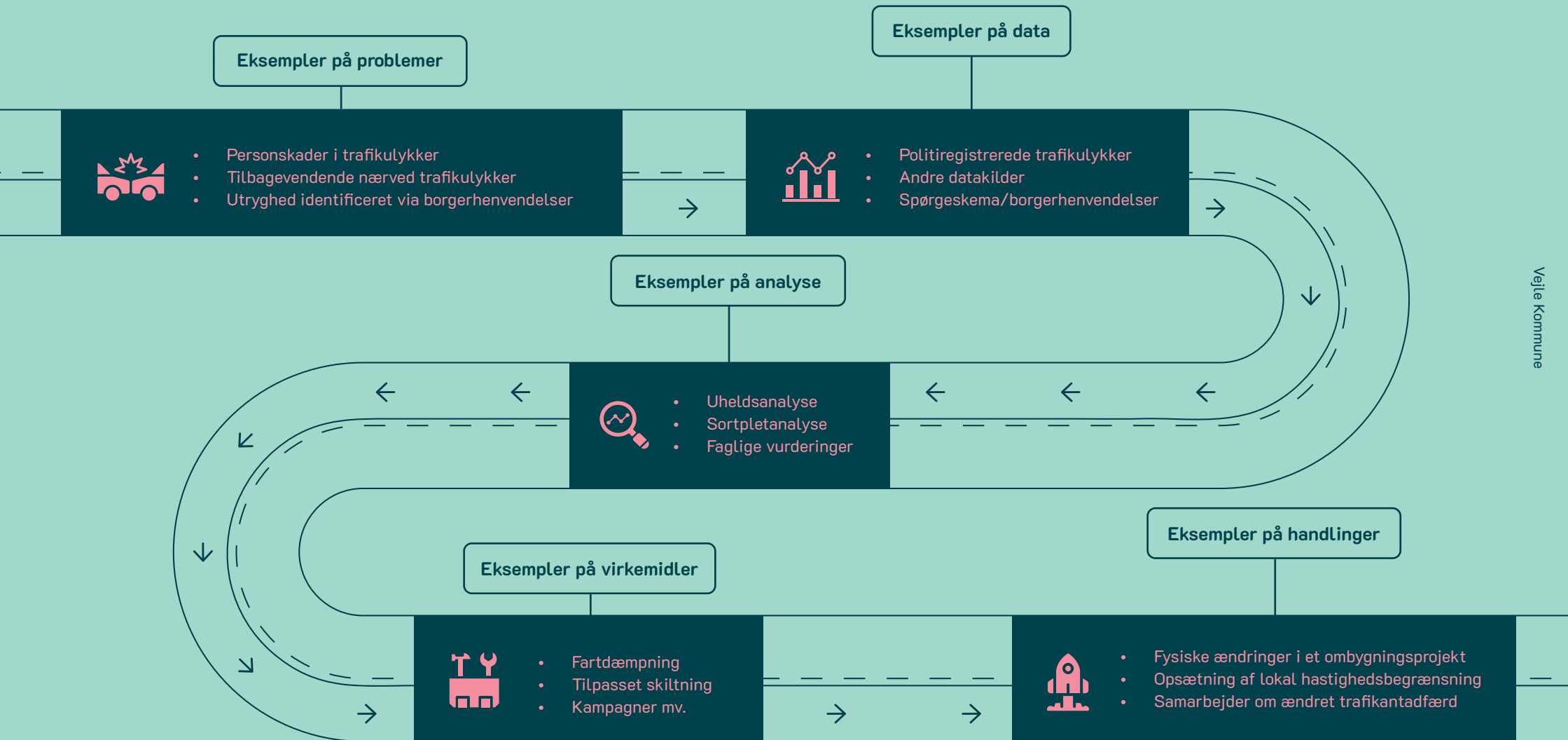
Baseret på data gennemføres relevante analyser, der skal bidrage med at give kommunen overblik og forståelse for trafiksikkerheden på mange forskellige parametre.

Ud fra analyserne vurderer kommunen hvilke virkemidler, der kan anvendes for at påvirke trafiksikkerheden i den mest optimale retning.

Det konkrete trafiksikkerhedsarbejde bygger på både stedspecifikt arbejde, hvor der kan ske forbedringer af trafiksikkerheden og ikke-stedspecifikt arbejde, hvor der handles og informeres bredt, og hvor kommunen kan indgå samarbejder, så vi løfter i flok.

Et eksempel på processen bag et konkret trafiksikkerhedsarbejde er vist på følgende figur.

# Processen bag et konkret trafikssikkerhedsarbejde



# Dataindsamling

Vejle Kommune kvalificerer og indhenter data for politiregistrerede trafikulykker. Dette data viser, hvor der sker trafikulykker og bidrager til at forstå, hvorfor og hvor ulykker typisk sker.

Vejle Kommune gennemfører løbende trafiktællinger på faste målestationer, og hvor det viser sig nødvendigt at skaffe sig overblik over trafikintensiteten og trafiksammensætningen for at tage de bedst mulige hensyn og sikre trafiksikkerheden.

Hastighedsmålinger gennemføres på lokaliteter, hvor der ønskes overblik over trafikens konsekvenser, og hvis trafikantadfærden volder problemer.

Vejle Kommune anvender data fra bilers GPS-enheder for at forstå og handle på trængselspletter og faktiske hastigheder på hele kommunens vejnet.

Derudover arbejder Vejle Kommune hele tiden med at undersøge og opsoge nye og øvrige datakilder, der kan bidrage til at sikre de bedst mulige forudsætninger for at kommunen handler i tide på udfordringer med trafiksikkerheden. En væsentlig part i disse datakilder er borgerhenvendelser og spørgeskemaundersøgelser, der bidrager positivt til kommunens forståelse af helt lokale forhold.





## Analyser

Vejle Kommune gennemfører hvert andet år en uheldsanalyse samt temaanalyser baseret på politiregistrerede trafikulykker. Uheldsanalysen bidrager til dels at evaluere kommunens hidtidige trafiksikkerhedsindsats, og dels at se og eventuelt korrigere trafiksikkerhedsindsatsen fremadrettet.

I forbindelse med uheldsanalysen gennemføres desuden sortplet screening og analyse med henblik på at kortlægge konkrete lokaliteter, hvor der sker ophobning af trafikulykker, som skal håndteres. I forbindelse med sortpletarbejdet vurderes der løsningsforslag, der kan afhjælpe, at der ikke sker trafikulykker samme sted igen.

Vejle Kommune gennemfører hastighedsanalyser, der viser om de gældende hastighedsgrænser på vejene overholdes og fungerer hensigtsmæssigt. En væsentlig årsag til rigtig mange trafikulykker er for høj hastighed eller uhensigtsmæssig hastighed i forhold til trafikantsammensætningen. Samtidig er hastighed vigtig for fremkomme-

ligheden i kommunen. Derfor er hastighedsplanlægning en væsentlig parameter at analysere og håndtere i trafiksikkerhedsarbejdet.

Vejle Kommune ønsker at høre om borgernes oplevelser med lokale trafiksikkerhedsforhold. Derfor er borgerhenvendelser en central kilde til information som kommunen kan handle ud fra. I forbindelse med borgerhenvendelser gennemfører kommunen løbende analyse af henvendelserne for at vurdere om der er sammenfald, der skal behandles anderledes.

Analyse af data fra undervisning fra Rådet for Sikker Trafiks skoletrafiktest indgår som et væsentligt pejlemærke for, hvordan kommunen klarer sig med at videregive den gode trafikantadfærd til kommunens skoleelever. Vejle Kommune anvender analyse af data, så undervisningen kan tilpasses og hele tiden optimeres, hvor kommunen understøtter skolernes undervisning, så de leverer høj kvalitet.



## Virkemidler

Vejle Kommune gør generelt brug af virkemidler på mange fronter i arbejdet med trafiksikkerhed. Indsætterne skal planlægges og målrettes, der hvor der opnås den største effekt.

I kommunens eget arbejde med anlægsprojekter indgår en vurdering af trafiksikkerhed på så tidligt et stadie som muligt – nemlig i planlægningsfasen og skitseringsfasen inden anlægget etableres. Der

gennemføres generelt trafiksikkerhedsrevisioner på udvalgte projekter, og hvor det ellers vurderes relevant.

Kommunens eksisterende veje er samtidig vigtige at give et jævnlige trafiksikkerhedstjek. Derfor vil kommunen igangsætte et initiativ med at gennemføre trafiksikkerhedsinspektioner på udvalgte vejstrækninger, hvor trafiksikkerheden kan optimeres.



© 2014-2015

## Stedspecifikt ulykkesarbejde

Som led i sortpletarbejdet igangsætter kommunen anlægsprojekter til afhjælpning og forebyggelse af ulykker i store kryds og på strækninger.

Derudover findes der en lang række trafiksikkerhedstiltag, der erfaringsmæssigt giver bedre trafiksikkerhed. Disse tiltag, der typisk kaldes massetiltag, indarbejder kommunen løbende i nye projekter.

Helt konkret har kommunens prøvehandlinger med hjertezoner, der er områder omkring kommunens skoler, hvor trafiksikkerheden sættes i fokus og forbedres, vist sig som et effektivt massetiltag. Derfor arbejdes der bl.a. videre med dette tiltag.

Et andet konkret massetiltag er kommunens arbejde med at etablere rumleriller på veje i åbent land. Dette gøres for at mindske risikoen for eneulykker og frontalkollisioner.

## Ikke-stedspecifikt ulykkesarbejde

Vejle Kommune ønsker generelt at forbedre trafikantadfærden, hvorfor det også er nødvendigt at informere bredt om forventet og trafiksikker trafikantadfærd.

Dette gør kommunen ved hjælp af kampagner og vil generelt inkludere nationale kampagner fra Rådet for Sikker Trafik. Derudover arbejder kommunen med lokale kampagner, der skal hjælpe på observerede problemer, der er unikke for Vejle Kommune.

Mange forskellige forvaltninger i Vejle Kommune samarbejder med kommunens skoler for at fremme de gode trafikvaner og den gode trafikantadfærd.

Vejle Kommune anser information til alle og mere specifikke trafikantgrupper som væsentlig for at de gode budskaber når ud og implementeres i dagligdagens transport. Kommunen udarbejder relevant informationsmateriale og opfordrer alle, der bidrager til trafikken på kommunens veje til at tage del i videndelingen om den gode og trafiksikre trafikantadfærd.

Derfor vil Vejle Kommune også opfordre til at indgå samarbejder med kommunen f.eks. hvis du har en virksomhed med varelevering, har medlemmer, der gerne vil transportere sig trafiksikkert, arbejder på og ved kommunens veje som arbejdsplads osv.

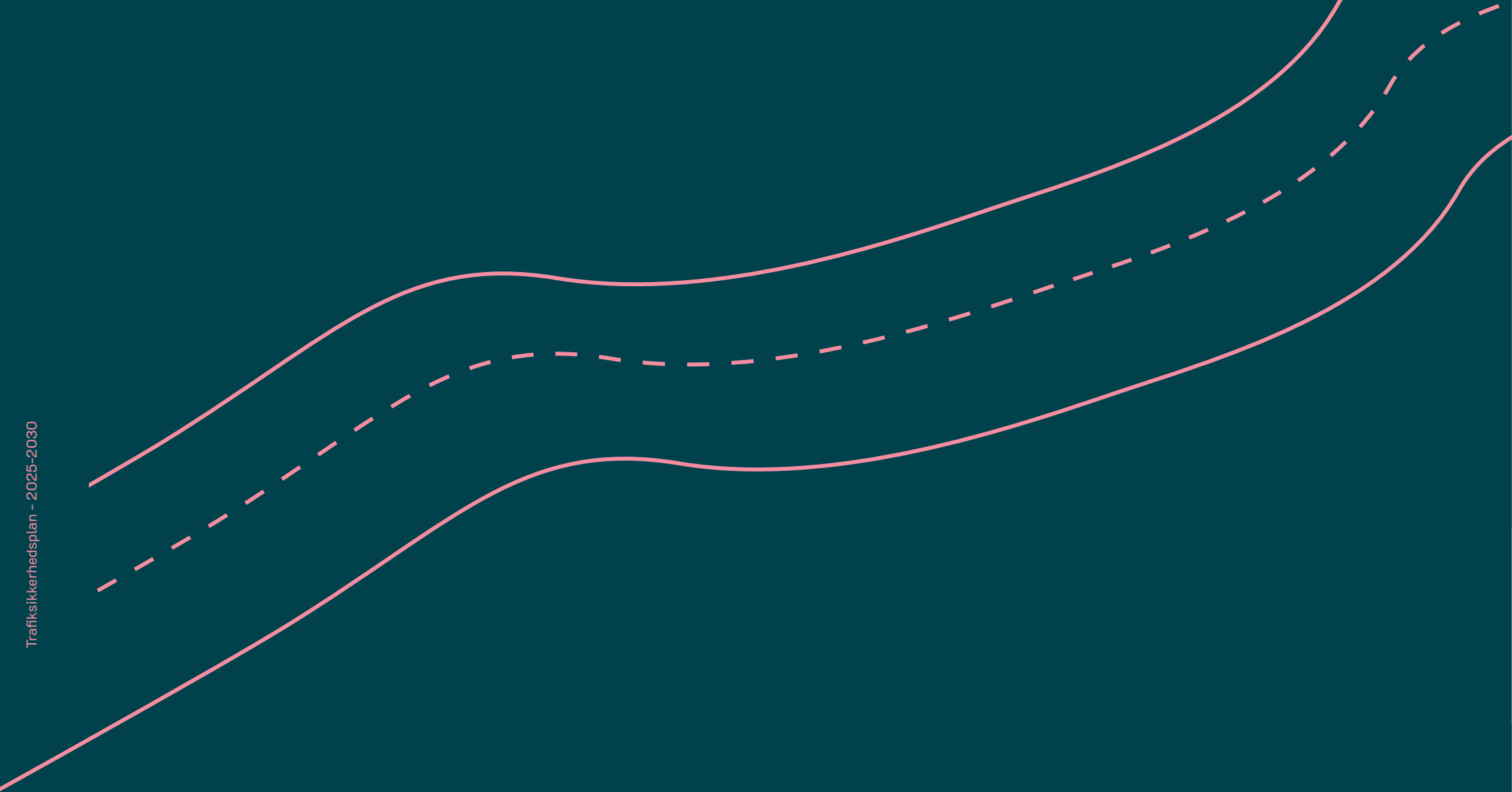
Vejle Kommune samarbejder allerede bredt med både Poli, borgere, transportselskaber, folkeskoler, færdselskontaktlærere, gymnasier og de andre kommuner omkring Vejle Kommune.



### FAKTA

Har du en god idé til en kampagne, der kan øge trafiksikkerheden i kommunen, hører vi meget gerne fra dig.

Find kontaktoplysninger  
på [www.vejle.dk/trafiksikkerhed](http://www.vejle.dk/trafiksikkerhed)



# Handling

Udmøntning af trafiksikkerhedsarbejdet sker i en række konkrete handlinger.

## Prioritering af projekter

Vejle Kommune anvender tre prioriteringsmodeller for hhv. skoleveje, mindre anlæg og stier.

De tre prioriteringsmodeller sikrer, at projekter inden for disse områder vægtes lige og mod hinanden, så kommunen bruger midler, der hvor de skaber mest værdi for investeringen.

Alle de trafiksikkerhedsprojekter og projekter i øvrigt, der foreslås, gennemgår en årlig prioritering og politisk beslutning, i forhold til hvad der skal udføres. Dette sker via kommunens prioriteringsværktøjer for mindre anlæg, sikre skoleveje og stier.

Således vil cykelstiprojekter, skolevejsprojekter, mindre anlægsprojekter og projekter på særligt uheldsbelastede lokaliteter kunne prioriteres i en model og dermed lede til en effektiv, sammenlignelig og ligeværdig politisk beslutning.

Projektlisterne opdateres hvert år, så der kan medtages nye ønsker til projekter, mens gennemførte projekter udgår. Den årlige prioritering sker i efteråret. Dermed sikres det, at de projekter som gennemføres, følger udviklingen i kommunen.

Vejle Kommune gennemfører hyppigt de såkaldte bysyn, der er et samarbejde mellem kommunen og lokalsamfundene, der skal sikre, at der også arbejdes med trafiksikkerhed i oplandet og de små byer, hvor trafiksikker og tryk færdsel er lige så vigtig som i kommunens større byer.

Handlingsplanen opdateres hvert år, så der kan medtages nye ønsker til projekter, mens gennemførte projekter udgår. Der foretages en ny prioritering, hvilket sker i efteråret. Dermed sikres det, at de projekter som gennemføres, følger udviklingen i kommunen. Handlingsplanen indeholder også en status for realisering af målene i trafiksikkerhedsplanen.

## Bysyn

Vi besøger landsbyerne, og tager vores viden om trafiksikkerhed med, så gode idéer kan prøves af og nye vinkler kan hjælpe os i vores trafiksikkerhedsarbejde. Vil du bidrage til trafiksikkerheden i dit lokalsamfund, så kontakt lokalrådet. Findes der ikke et lokalråd, kan man oprette det.

## Trafiksikkerhed for børn

Vi har fokus på børn og deres trafiksikkerhed. Både den faktiske og den oplevede. Derfor arbejder vi på skoler og på skoleveje, for selvtransporterende børn og forældre, der lærer deres børn om trafiksikkerhed og at færdes trafiksikkert.

Vejle Kommune har generelt et stort fokus på trafiksikkerhed i hverdagen, og derfor er det naturligt, at kommunen samarbejder med skoler og andre lokale aktører om sikre veje og trygge trafikmiljøer. Det sker blandt andet gennem brug af virkemidler som skolepatroljer og undervisning i trafiksikkerhed.

Vores dogme for grøn mobilitet om, at "Vi tør prøve tingene af" gælder også for trafiksikkerhed. Vi etablerer derfor gerne prøvehandling, som f.eks. hjertezoner, afmærkning af cykelbaner eller ensretning af gader, der skal vise os, om idéen fungerer. Gør den det, vil det være naturligt at videreføre indsatsen permanent.

## Prøvehandling

Med prøvehandling går vi forrest med de gode idéer, der bidrager positiv til trafiksikkerheden.

Prøvehandling bliver permanente handlinger, hvis effekten på trafiksikkerheden er positiv.



# Opfølgning

Vi evaluerer hele tiden på vores indsatser. Både i forhold til den faktiske trafik-sikkerhed med opfølgning på trafikulykker og i forhold til den oplevede trafik-sikkerhed, hvor især borgerhenvendelser hjælper os til at gribe ind de steder, hvor trafikken medfører utryghed ved at færdes.

Vi evaluerer indsatsen i forbindelse med uhelds-analyse hvert andet år

Vi evaluerer indsatsen, når vi gennemfører spørgeskemaundersøgelser

Vi evaluerer indsatsen, når vi gennemfører trafiksikkerhedsinspek-tioner

Vi evaluerer indsatsen efter prøvehandling

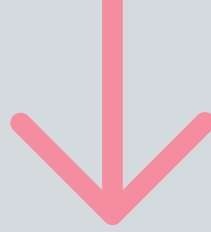
Vi evaluerer indsatsen, når vi gennemfører bysyn

Vi evaluerer indsatsen, når vi hører fra dig om din oplevede trafik-sikkerhed

Vi evaluerer indsatsen, når vi ser på konkrete hastighedsmålinger

Vi evaluerer indsatsen i samarbejde med Politiet

Vi evaluerer indsatsen i samarbejde bl.a. med kommunens skoler



Vi arbejder målrettet på at reducere antallet af tilskadekomne i trafikken med mindst **50 %** inden **2030**, og vi behøver din hjælp for at klare opgaven.



# Overblik over indsatser

## Kategori

## Indsats

### Data & Analyser

Fastholde arbejdet med at kvalificere politiregistrerede trafikulykker  
Gennemføre trafik- og hastighedsmålinger løbende på faste målestationer og efter behov  
Bruge GPS-data til analyse af trængselspletter og faktiske hastigheder  
Indhente borgersynspunkter og anvende borgerhenvendelser som datakilde  
Udføre uheldsanalyse og sortplet-screening hvert andet år  
Foretage hastighedsanalyser mhp. at udpege steder hvor der sker væsentlige overskridelser  
Analyser data fra skoletrafiktest for at forbedre færdselsundervisningen på skolerne  
Opsøge og anvende nye relevante datakilder

### Planlægning & Projekter

Indarbejde trafiksikkerhedsvurdering i anlægsprojekters planlægnings- og skitseringsfase  
Gennemføre trafiksikkerhedsrevisioner på relevante projekter  
Igangsætte trafiksikkerhedsinspektioner på udvalgte vejstrækninger  
Igangsætte stedspecifikke anlægsprojekter for at afhjælpe ulykker  
Indarbejde massetiltag i nye projekter (fx fjerne faste genstande, etablere rumleriller)  
Igangsætte strategisk hastighedsplanlægning for at sikre hensigtsmæssige hastighedsgrænser på vejnettet

---

## Adfærd & Kampagner

Deltage i nationale kampagner fra Rådet for Sikker Trafik  
Udvikle og gennemføre lokale kampagner målrettet Vejle Kommunes behov  
Udarbejde informationsmateriale til forskellige trafikantgrupper  
Opfordre virksomheder, foreninger, politi m.fl. til samarbejde om trafikikkerhed

---

## Samarbejder & Prøvehandlinger

Samarbejde med Politi, borgere, transportselskaber, skoler, færdselskontaktlærere, gymnasier og nabokommuner  
Gennemføre bysyn med lokalsamfundene for at indsamle viden og idéer  
Samarbejde med skoler om sikre skoleveje, skolepatruljer og undervisning  
Støtte selvtransporterende børn og forældre i trafikikkerhed  
Afprøve prøvehandlinger (fx ensretning, afmærkning af cykelbaner)  
Gøre prøvehandlinger permanente, hvis de har positiv effekt

---

## Prioritering, Monitorering & Evaluering

Løbende tilføje nye projekter til de tre prioriteringsmodeller (skoleveje, mindre anlæg, stier)  
Gennemføre årlig prioritering af projekter med politisk beslutning  
Løbende evaluere vores indsatser på baggrund af bl.a. trafikmålinger, uheldsanalyser, borgerhenvendelser mv.

---

# Ordforklaringer

## Adfærdspåvirkende tiltag

Tiltag, der handler om at ændre trafikanters adfærd – fx kampagner, information eller samarbejder.

## Bysyn

Et møde og en gennemgang i en landsby, hvor lokalråd og kommune sammen ser på lokale trafiksikkerhedsproblemer og mulige løsninger.

## Færdselssikkerhedskommissionen

En national kommission, der laver handlingsplaner og anbefalinger for at forbedre trafiksikkerheden i hele Danmark.

## GPS-data

Data fra biler, som viser hvor hurtigt og hvor de kører – bruges til at analysere trafikmønstre og hastigheder.

## Hjertezone

Et område omkring en skole, hvor biltrafikken er begrænset for at skabe mere tryghed og sikkerhed for børn, der går eller cykler.

## Massetiltag

Standardtiltag, som har vist sig at give god effekt mange steder, og som derfor kan rulles bredt ud. Eksempler er “hjertezoner” ved skoler eller rumleriller på landeveje.

## Mørketal

De ulykker, som ikke bliver registreret af politiet, og derfor ikke indgår i den officielle statistik. Det kan fx være mindre cykeluheld eller eneulykker, hvor ingen tilkalder politiet.

## Prioriteringsmodeller

Metoder, som kommunen bruger til at sammenligne og rangordne projekter. Hvert projekt vurderes ud fra bl.a. om det er en skolevej, hvor mange der færdes, den faktiske hastighed, om der findes stifaciliteter, og hvad anlægsøkonomien er. På den måde vælges de projekter, der giver mest trafiksikkerhed for pengene.

## Prøvehandling

Et midlertidigt forsøg med en ny løsning (fx ensretning af en gade eller afmærkning af cykelbaner) for at se, om det virker, før det evt. bliver permanent.

## Samfundsøkonomiske ulykkesomkostninger

Et udtryk for, hvad trafikulykker samlet set koster samfundet – fx sygehus, politi, redning, tabt arbejdsfortjeneste og velfærdstab.

## Selvtransporterende børn

Børn, der selv går, cykler eller tager bussen til skole i stedet for at blive kørt af forældrene.

## Sort plet

Et sted på vejnettet, hvor der sker ophobninger af trafikulykker. Kommunen laver systematisk analyser for at finde disse steder og sætter ind med løsninger for at forebygge nye ulykker.

## Strategisk hastighedsplanlægning

En samlet vurdering af hastighedsgrænser på kommunens vejnet for at sikre, at fartniveauet passer til trafikmængde, vejforhold og omgivelser.

## Trafiksikkerhedsinspektion

En systematisk gennemgang af eksisterende veje og stier for at se, om der er problemer med trafiksikkerheden, og hvordan de kan forbedres.

## Trafiksikkerhedsrevision

En uafhængig faglig gennemgang af nye vej- eller stiprojekter, hvor trafiksikkerhedseksperter vurderer, om projektet er trafiksikkert, inden det bliver bygget.

## Uheldsanalyse

En analyse af registrerede trafikulykker for at se mønstre, tendenser og årsager, så kommunen kan målrette indsatsen.

## Velfærdstab

Et økonomisk begreb for den værdi, der går tabt, når liv eller førlighed mistes i trafikulykker.

## Virkemidler

De konkrete tiltag eller redskaber, vi bruger for at forbedre trafiksikkerheden. Det kan fx være fartdæmpning, ny skiltning, kampagner eller samarbejder.



VEJLE  
KOMMUNE