

Peter Ruhlmann

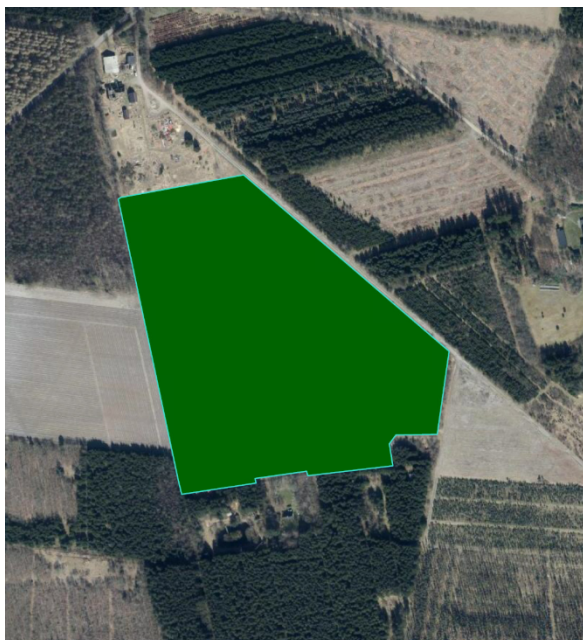
PETRU@vejle.dk

27. april 2026

J. nr.: 01.13.23-G01-7-26

Afgørelse om ikke miljøvurderingspligt ved skovrejsning samt vurdering af anmeldelse af skovrejsning

Vejle Kommune har den 24. februar 2026 modtaget din anmeldelse af skovrejsning på matr.nr. 6a Guldbergsminde, Randbøl beliggende på adressen Frederikshåbvej 10, 7183 Randbøl. Ifølge §§ 6 og 7 i bekendtgørelse om jordressourcens anvendelse til dyrkning og natur¹, skal du anmelde/ansøge om skovrejsning, inden du planter skoven. Du har anmeldt skovrejsning på 7,8 ha. Det anmeldte skovrejsningsareal fremgår af nedenstående kort.



Figur 1: Kort med angivelse af skovrejsningsprojektet, grøn markering. Kort indsendt af anmelder.

**Teknik & Miljø
Natur & Udeliv**

Åbningstider

Fremmøde

Mandag-onsdag kl. 8-15

Torsdag kl. 8-17

Fredag kl. 8-14

Telefon

Mandag-onsdag kl. 8-15

Torsdag kl. 8-17

Fredag kl. 8-14

¹ BEK nr. 60 af 19. januar 2023

Skovrejsning er omfattet af miljøvurderingslovens bilag 2, pkt. 1d². Derfor skal kommunen screene din ansøgning med henblik på at vurdere, om dit projekt kan medføre en væsentlig ændring af miljøet og dermed være omfattet af miljøvurderingspligt. Kommunens afgørelse ses på s. 3.

Kommunen skal også vurdere din ansøgning om skovrejsning i forhold til anden lovgivning og i forhold til kommuneplanens retningslinjer om skovrejsning. Kommunens vurdering ses på s. 5.

² LBK nr. 4 af 3. januar 2023

Afgørelse om ikke miljøvurderingspligt ved skovrejsning

Vejle Kommune har foretaget en miljøvurderingsscreening af din anmeldte skovrejsning, se det vedhæftede screeningsskema. Vi vurderer, at dit projekt ikke vil have en negativ påvirkning på miljøet.

Vejle Kommune træffer derfor afgørelse efter § 21, stk. 1 i miljøvurderingsloven om, at din anmeldte skovrejsning på i alt 7,8 ha ikke kræver en miljøvurdering (ikke miljøvurderingspligt).

Du skal være opmærksom på, at vores afgørelse om, at dit projekt ikke kræver en miljøvurdering, ikke er det samme som en tilladelse til skovrejsning.

Hvis du vil ændre dit projekt, skal du sende os en tilrettet ansøgning, jf. miljøvurderingslovens § 18. Vi vil så vurdere, om dine ændringer kræver en miljøvurdering.

Denne afgørelse bortfalder, hvis du ikke har udnyttet afgørelsen, inden 3 år efter du har modtaget den, eller du ikke har udnyttet afgørelsen i 3 på hinanden følgende år.

Klagevejledning

Der kan klages over denne afgørelse. Kommunalbestyrelsens afgørelse kan påklages til Miljø- og Fødevareklagenævnet af:

Klageberettigede er:

- Miljøministeren.
- Enhver med en retlig interesse i sagens udfald.
- En nationalparkfond oprettet efter lov om nationalparker.
- Landsdækkende foreninger og organisationer, der som hovedformål har beskyttelsen af natur og miljø.
- Landsdækkende foreninger og organisationer, som efter deres formål varetager væsentlige brugerinteresser inden for arealanvendelse.

Afgørelsen om ikke miljøvurderingspligt vil blive offentlig bekendtgjort på Vejle Kommunes hjemmeside (www.vejle.dk/afgoerelser).

Du klager via Klageportalen, som du finder et link til på www.borger.dk og www.virk.dk. Du logger på www.borger.dk eller www.virk.dk, ligesom du plejer, typisk med MIT-ID. Klagen sendes gennem Klageportalen til den myndighed, der har truffet afgørelsen. En klage er indgivet, når den er tilgængelig for myndigheden i Klageportalen.

Miljø- og Fødevareklagenævnet skal som udgangspunkt afvise en klage, der kommer uden om Klageportalen, hvis der ikke er særlige grunde til det. Hvis du ønsker at blive fritaget for at bruge Klageportalen, skal du sende en begrundet anmodning til kommunen. Kommunen videresender herefter anmodningen til Miljø- og Fødevareklagenævnet, som træffer afgørelse om, hvorvidt din anmodning kan imødekommes.

Kommunen sender via Klageportalen kommunens bemærkninger til sagen og de anførte klagepunkter til Miljø- og Fødevareklagenævnet, vedhæftet den påklagede afgørelse og de dokumenter, der er indgået i sagens bedømmelse.

Klagefristen udløber 4 uger efter, at afgørelsen er meddelt. Er afgørelsen offentligt bekendtgjort, regnes klagefristen dog altid fra bekendtgørelsen. Hvis klagefristen udløber på en lørdag eller helligdag, forlænges klagefristen til den følgende hverdag.

Når du klager, skal du betale et gebyr på 900 kr. for privatpersoners og 1.800 kr. for virksomheders og organisationers vedkommende. Gebyret betales via klageportalen. Vejledning om gebyrordningen kan findes på nævnets hjemmeside.

Hvis der klages rettidigt, må en tilladelse ikke udnyttes, før klagen er afgjort, medmindre Miljø- og Fødevareklagenævnet bestemmer andet.

Hvis du ønsker din sag prøvet ved domstolene, skal dette ske inden 6 måneder fra den dato, afgørelsen er meddelt eller offentliggjort. Uanset om der anlægges retssag, er man forpligtet til at rette sig efter Miljø- og Fødevareklagenævnets afgørelse, indtil domstolen måtte bestemme noget andet.

Vurdering af skovrejsningsprojekt i forhold til øvrig lovgivning og planer

Udover at foretage en miljøvurderingsscreening, skal kommunen også vurdere dit projekt i forhold til:

- Beskyttede naturtyper, jf. naturbeskyttelseslovens § 3³.
- Beskyttelseslinjer omkring fortidsminder, vandløb og søer.
- Fredede fortidsminder.
- Beskyttede sten- og jorddiger, jf. museumslovens § 29a⁴.
- Vandløbsloven⁵.
- Vejbyggelinjer⁶.
- Områdeudpegning i kommuneplanen.
- Område med særlige drikkevandsinteresser eller område med vandindvindingsopland til almene vandforsyninger.
- Fredninger.
- Internationale naturbeskyttelsesområder som f.eks. habitat- og fuglebeskyttelsesområder.
- Klimatilpasningsplaner.

Den anmeldte skovrejsning berører nedenstående forhold:

Fredede fortidsminder

Der ligger ikke fredede fortidsminder inden for eller grænsende op til det anmeldte areal. Vejle Museerne er blevet hørt i forbindelse med skovrejsningsprojektet, og Vejle Museerne anser det ikke for nødvendigt at foretage yderligere arkæologiske undersøgelser på arealerne, hvor der rejses skov, såfremt der ikke pløjes dybere end landbrugsmæssig pløjning ved plantning af træerne.

Vandløbsloven

Vejle Kommune har ikke kendskab til eventuelle dræn. Der gøres opmærksom på, at der jf. vandløbslovens § 6, stk. 3 ikke må foretages beplantning så tæt på rørlagte vandløb og dræn, at der kan være risiko for, at rørledninger beskadiges eller tilstoppes, så afvanding fra andre lodsejeres arealer forhindres. Hvis der er dræn, der kun afvander din egen jord, kan du sløjfe dem uden behandling efter vandløbsloven. Du skal søge om forudgående tilladelse efter vandløbsloven til alle andre ændringer af dræn.

Områdeudpegninger

Det anmeldte skovrejsningsareal er omfattet af følgende områdeudpegninger af Kommuneplan 2025-2037:

³ LBK nr. 927 af 28. juni 2024

⁴ LBK nr. 1017 af 7. juli 2025

⁵ LBK nr. 1217 af 25. november 2019

⁶ LBK nr. 435 af 24. april 2024

Større sammenhængende landskaber

Det anmeldte skovrejsningsareal ligger i udpegningen af større sammenhængende landskaber. Vejle Kommune vurderer, at skovrejsningen ikke er problematisk i forhold til udpegningen, da skov netop er karakteristisk for området og i øvrigt omkranser hele ejendommen. Det vil derfor være naturligt med en skovejendom på denne placering.

Særligt værdifulde landbrugsområder

Det anmeldte areal ligger inden for udpegningen af særlige værdifulde landbrugsområder (SVL). Det overordnede formål med SVL er at udpege arealer, der fastholdes til landbrugsformål for at sikre produktionen af afgrøder og husdyr. I retningslinjerne for SVL angives det, at der kan indgås aftaler med lodsejere om skovrejsning, etablering af vådområder mm., der kan ændre arealets status fra at være SVL. Derfor vurderer Vejle Kommune, at skovrejsning kan foretages inden for udpegningen på det anmeldte areal.

Birdstrike zone

Det anmeldte skovrejsningsareal ligger inden for birdstrike zonen D for Billund Lufthavn. Har ejendommen en tinglyst servituthøjde og forventes denne at overskrides i forbindelse med skovrejsningen, skal Billund Lufthavn høres forinden.



Oversigtskort med angivelse af birdstrike zoner for Billund Lufthavn. Rød prik angiver anmeldt skovrejsningsprojekt.

Internationale naturbeskyttelsesområder og bilag IV-arter

Natura 2000

Det anmeldte skovrejsningsareal er ikke beliggende inden for et Natura 2000-område. Nærmeste Natura 2000-område er nr. 82, Randbøl Hede og klitter i Frederikshåb Plantage, med habitatområde nr. 71 og fuglebeskyttelsesområde nr. 46. Området ligger ca. 1,6 km nord for det anmeldte skovrejsningsareal. Da det anmeldte areal ikke ligger i tilknytning til Natura 2000-udpegningen, og da der ikke vil være nogen udledninger, emissioner eller øvrige forstyrrelser fra skoven, vurderes det, at en tilplantning på arealet ikke vil medføre negative påvirkninger af naturtyper eller arter på udpegningsgrundlaget.

Bilag IV-arter

Vejle Kommune har ikke kendskab til forekomst af bilag IV-arter på ejendommen. Jævnfør arter.dk (marts 2026) er der heller ikke registreret bilag IV-arter inden for det anmeldte areal eller i nærhed deraf. Vejle Kommune vurderer, at der ikke er potentielle levesteder for bilag IV-arter inden for det anmeldte areal, da der er tale om en mark i omdrift. Vejle Kommune vurderer derfor, at projektet ikke vil forringe levevilkårene for dyre- og plantearter omfattet af Habitatdirektivets bilag IV.

Partshøring

I henhold til Forvaltningslovens⁷ § 19 skal Vejle Kommune partshøre berørte parter om sagen, hvis kommunen må formode, at de ikke er bekendt med denne. Da der er en beboelsesejendom tæt på det anmeldte skovrejsningsareal, har skovrejsningsprojektet været i partshøring, og det har været muligt at indsende bemærkninger til projektet til og med den 25. marts 2026. Vejle Kommune har modtaget følgende bemærkning i forbindelse med partshøringen:

Nabobemærkning

På den medsendte kortskitse, der angiver det berørte areal, er det ikke muligt at se tilkørselsvejen (Frederikshåbvej) til naboens matrikel. Nabo forventer, at den nuværende tilkørselsvej ikke berøres af projektet og vedbliver at have samme placering og stand som nu.

Anmelderen har efterfølgende oplyst naboen om, at tilkørselsvejen ikke beplantes, og at der stadig vil være adgang gennem den kommende skov.

Konklusion

Vejle Kommune har ingen indvendinger mod tilplantningen.

Hvis du ikke udnytter din anmeldelse inden 5 år efter indsendelsen, bortfalder den.

Klagevejledning

Denne afgørelse kan påklages til Landbrugsstyrelsen.

Klageberettigede er:

- Ansøger
- Landbrug og Fødevarer
- Hovedorganisationen for Danmarks Naturfredningsforening
- Hovedorganisationen for Friluftsrådet

Klagefristen udløber 4 uger fra den dag, afgørelsen er meddelt til klageberettigede.

Du skal sende din klage til Vejle Kommune, til e-mail post@vejle.dk eller ved brev til adressen Teknik og Miljø, Vejle Kommune Kirketorvet 22, 7100 Vejle. E-mailen eller brevet skal indeholde sagsnummeret og skriv gerne att. Natur- og Udeliv – klage over skovrejsning i henholdsvis emnefeltet eller overskriften.

Din klage og kommunens bemærkninger til klagen sender vi videre til Landbrugsstyrelsen, der herefter behandler klagen.

⁷ LBK nr. 433 af 22. april 2014

Landbrugsstyrelsen meddeler herefter ansøgeren afgørelsen af klagesagen og sender afgørelsen til kommunen samt til de klageberettigede organisationer.

Hvis du ønsker din sag prøvet ved domstolene, skal dette ske inden 6 måneder fra den dato, afgørelsen er meddelt eller offentliggjort.

Venlig hilsen

Peter Ruhlmann
Biolog/landskabsforvalter
Vejle Kommune

Sagsforberedende arbejde på denne sag er lavet af ekstern konsulent Stine Junge. Stine kan træffes på tlf.: 50 13 11 15 og mail: stju@vejle.dk.

Kopiorientering

Partshørte naboer

Skovdyrkerne
Att.: Martin Hansen

msh@skovdyrkerne.dk

Landbrugsstyrelsen

mail@lbst.dk

Styrelsen for Grøn Arealomlægning og Vandmiljø

mail@sgav.dk

Landbrug og Fødevarer

info@lf.dk

Danmarks Naturfredningsforening

dn@dn.dk

DN Vejle
Att.: Uffe Rømer

dnvejle-sager@dn.dk

Friluftsrådet

vejle@friluftsradet.dk

DOF Vejle

vejle@dof.dk

DOF

natur@dof.dk

VejleMuseerne

museerne@vejle.dk

Sagro
Att.: Signe Bundgaard Pedersen

sbp@sagro.dk

Landboretligt Udvalg
Att.: Lars Schmidt

las@khl.dk

Dansk Botanisk Forening
Jyllandskredsen

dbf.oestjylland@gmail.com

Vejle Kommune behandler personoplysninger om dig

(følgende oplysninger er alene relevante i sager om privatpersoner, enkeltmandsvirksomheder eller I/S)

Vi sender dig dette brev for at orientere dig om, at vi har indsamlet eller modtaget personoplysninger om dig. Efter databeskyttelsesforordningens artikel 13 og 14 skal vi nemlig give dig en række oplysninger, når vi indsamler og behandler personoplysninger om dig.

1. Vi er den dataansvarlige – hvordan kontakter du os?

Vejle Kommune er dataansvarlig for behandlingen af de personoplysninger, som vi har indsamlet eller modtaget om dig. Du finder vores kontaktoplysninger nedenfor.

Vejle Kommune, Skolegade 1, 7100 Vejle

Telefon: 76 81 00 00, Mail: post@vejle.dk - CVR-nr.: 29189900

2. Kontaktoplysninger på databeskyttelsesrådgiveren

Hvis du har spørgsmål til vores behandling af dine oplysninger, er du altid velkommen til at kontakte vores databeskyttelsesrådgiver. Du kan kontakte vores databeskyttelsesrådgiver på følgende måder:

På mail: dpo.vejle@bechbruun.com

På telefon: 72 27 30 02

Via sikker post: <https://dpo.bechbruun.com/vejle>

Pr. brev:

DPO Vejle Kommune, Bech-Bruun Advokatpartnerselskab, Værkmestergade 2, 8000 Aarhus C

CVR nr.: 38538071

3. Formålene med og retsgrundlaget for behandlingen af dine personoplysninger

Vi behandler dine personoplysninger i forbindelse med sager om natur ved ansøgninger om / anmeldelser vedr. følgende:

- Anmeldelse, dispensation og meddelelse efter naturbeskyttelsesloven
- Anmeldelse og dispensation efter museumslovens § 29a
- Anmeldelse og tilladelse til bade- og bådebroer
- Landzonetilladelse
- Anmeldelse af genopdyrkningsret
- Anmeldelse af skovrejsning
- Bekæmpelse af kæmpebjørneklo

Retsgrundlaget for vores behandling af dine personoplysninger følger af:

- Naturbeskyttelsesloven
- Museumsloven
- Kystbeskyttelsesloven
- Miljøbeskyttelsesloven
- Miljømålsloven
- Planloven
- Lov om drift af landbrugsjorde
- Databeskyttelsesloven § 5, stk. 1
- Databeskyttelsesloven § 6, stk. 1 jf. Databeskyttelsesforordningen art. 6, litra e

4. Kategorier af personoplysninger

Vi behandler følgende kategorier af personoplysninger om dig:

Almindelige personoplysninger

CPR-nummer

Indsendes der andre personoplysninger af dig, som ikke er relevante for sagen, kan disse personoplysninger blive journaliseret men vil ikke indgå i sagens behandling.

5. Modtagere eller kategorier af modtagere

Vi videregiver eller overlader dine almindelige personoplysninger til følgende modtagere:

- Til parter i sagen, f.eks. i forbindelse med en partshøring, eller til andre relevante borgere i forbindelse med en eventuel nabohøring.
- Vi annoncerer større afgørelser på kommunens hjemmeside

Generelle modtagere:

Andre offentlige myndigheder

Databehandlere

Eksterne rådgivere

Andre modtagere: Foreninger, f.eks. Dansk Naturfredningsforening, Dansk Ornitologisk Forening og Dansk Botanisk Forening

Disse personoplysninger kan være omfattet af en eventuel efterfølgende aktindsigtssag.

6. Overførsel til modtagere i tredjelande, herunder internationale organisationer

Vi overfører dine personoplysninger til modtagere uden for EU og EØS:

Nej Ja

7. Hvor stammer dine personoplysninger fra

Dette afsnit er kun udfyldt, når vi indsamler oplysninger om dig hos andre end dig selv.

8. Opbevaring af dine personoplysninger

Vi kan på nuværende tidspunkt ikke sige, hvor længe vi vil opbevare dine personoplysninger. Den periode vi opbevarer oplysninger i, afhænger af den konkrete sagsbehandling, opfyldelsen af formålet med behandlingen samt den relevante lovgivning på området. Når vores behandling af dine personoplysninger er afsluttet, opbevares oplysningerne efter bestemmelserne i arkivloven.

9. Automatiske afgørelser, herunder profilering

Vi anvender ikke automatiske afgørelser eller profilering i den konkrete behandling af dine personoplysninger.

10. Dine rettigheder

Efter Databeskyttelsesforordningen kan du til enhver tid benytte dig af dine rettigheder i forhold til Vejle Kommunes behandling af dine personoplysninger:

- Du har **ret til indsigt** i de oplysninger, som Vejle Kommune behandler om dig
- Du har **ret til at få rettet urigtige oplysninger** om dig selv
- I særlige tilfælde har du **ret til at få slettet personoplysninger** om dig
- Du har i visse tilfælde **ret til at få begrænset behandlingen** af dine personoplysninger
- Du har i visse tilfælde **ret til at gøre indsigelse** mod Vejle Kommunes ellers lovlige behandling

Hvis du vil gøre brug af dine rettigheder, skal du kontakte vores databeskyttelsesrådgiver. Se kontaktoplysninger i afsnit 2.

11. Retten til at trække samtykke tilbage

Hvis behandlingen af dine personoplysninger er betinget af et samtykke, har du til enhver tid ret til at trække dit samtykke tilbage. Hvis du trækker dit samtykke tilbage, har det først virkning fra dette tidspunkt. Det påvirker derfor ikke lovligheden af vores behandling af dine personoplysninger op til tidspunktet for tilbagetrækningen af dit samtykke.

12. Klagevejledning

Du har ret til at klage til Datatilsynet, hvis du er utilfreds med Vejle Kommunes behandling af dine personoplysninger. Du kan enten henvende dig til Vejle Kommunes databeskyttelsesrådgiver eller finde mere information og kontaktoplysninger på Datatilsynets hjemmeside www.datatilsynet.dk