

## TILLÆG NR. 2

Rekreativt område ved Herningvej i Jelling

Hører til lokalplan nr. 1425

## VEJLE KOMMUNEPLAN 2025-2037



Endelig godkendt

25.03.2026



---

## Forord

Byrådet har besluttet, at den gældende kommuneplan skal ændres, ved at der udarbejdes et tillæg til kommuneplanen.

Kommuneplanen er den samlede plan for kommunens fysiske udvikling de næste 12 år. Det er planloven der bestemmer, hvornår der skal udarbejdes en kommuneplan.

Kommuneplanen handler om, hvor og hvordan man kan bygge i eksisterende og nye byområder. Der er også retningslinjer for bebyggelse udenfor byerne på landet og i landsbyerne. Kommuneplanen sætter retningslinjer for udformning af byområder, placering af boliger, arbejdspladser, butikker, offentlige institutioner, trafik og grønne områder.

Tillægget består af en redegørelse, eksisterende rammer og fremtidige rammer. Redegørelsen beskriver, hvorfor byrådet ønsker at ændre kommuneplanen med et tillæg. De eksisterende rammer fastlægger indholdet af lokalplaner, og de fremtidige rammer kan være helt nye rammer eller ændring af de eksisterende rammer.

## Kommuneplantillæggets retsvirkninger

Ifølge Planlovens § 12 betyder kommuneplantillægget, at byrådet kan modsætte sig opførelse eller ændret anvendelse af bebyggelse eller ubebyggede arealer, når bebyggelsen er i strid med rækkefølgebestemmelser og bestemmelserne i kommuneplanens rammedel. Der kan dog ikke nedlægges forbud, når området er udlagt til offentligt formål i kommuneplanen, eller hvis området er omfattet af en lokalplan eller en byplanvedtægt.

## Indledning

### Baggrund

Vejle Kommune ønsker at etablere et rekreativt område med festivalplads nord for Jelling, da en ny festivalplads vil sikre fortsatte udviklingsmuligheder for Musikfestivalen i Jelling, samt forbedre de logistiske og tekniske forhold. Musikfestivalen i Jelling afholdes i dag ved Mølvangvej, vest for Jelling by, men ønskes med tiden flyttet til nærværende område.

Området er i dag landbrugsjord, og ikke kommuneplanlagt. Dette tillæg udlægger derfor to nye rammeområder: 3.R.11 og 3.R.12, der giver mulighed for rekreativ anvendelse af områderne, men fastholder områderne i landzone.

De to nye rammeområder ligger umiddelbart nord for Jelling Monumenterne, der er optaget på UNESCO's Verdensarvsliste.

Formålet med kommuneplantillægget er

- at give mulighed for bynære rekreative fritidsformål, herunder en naturnær park med festivalplads og faciliteter knyttet til disse mellem Herningvej og Mangehøje, i kommuneplanramme 3.R.11,
- at Jelling Monumentområde, med tilhørende udpegninger af Verdensarv bufferzone, værdifuldt kulturmiljø og fredet område, ikke påvirkes af aktiviteterne inden for kommuneplanrammerne, samt
- at rammeområderne må anvendes til festival, herunder til camping, parkering og lignende, i forbindelse med afholdelse af den årlige musikfestival i Jelling.



---

Der er samtidig med kommuneplantillægget udarbejdet en lokalplan, nr. 1425, og en miljøvurdering af tillægget og lokalplanen, samt af projektet. Den samlede miljøvurderingsrapport er vedlagt som bilag.

## Kommuneplan 2025 - 2037

Følgende afsnit gennemgår og beskriver kommuneplantillæggets sammenhæng med de relevante retningslinjer i gældende Kommuneplan 2025 - 2037, som er relevante for kommuneplantillæggets udlæg til rekreative områder i rammeområderne 3.R.11 og 3.R.12,

### Jelling

Jelling er en by med mange facetter, kendt for sine imponerende Jellingmonumenter og den årlige Jelling Musikfestival. Byen er et attraktivt sted at bo, takket være den smukke natur og den korte afstand til Vejle og motorvejsnettet.

Jellings historie går helt tilbage til vikingetiden og hvert år besøger over 100.000 mennesker Jellingmonumenterne, som er optaget på UNESCO's Verdensarvsliste. De mange turister er også potentielle kunder og brugere af byens faciliteter. Byens Hus er et centralt mødested, der rummer bibliotek, café, biograf og en række foreningsaktiviteter. Byens kerne består af området omkring stationen og seminariet samt området ved Gorms Torv, Super Brugsen og Gormsgade. Selvom handelslivet er udfordret af nærheden til større byer, er der stadig mange muligheder for shopping og hygge i byens centrum.

Udover Jelling Kirke er Jelling Seminarie fra 1840 og den ældste bebyggelse i bymidten fra omkring 1850. En stor del af den oprindelige bymidte er med tiden blevet fjernet for at frilægge det, der i dag kendes som Monumentområdet.



Jelling by og Monumentområde.

Foto: Mads Fjeldsø

## Kulturmiljøer og kulturhistoriske værdier i Vejle Kommune

Udpegningen af kulturmiljøer fremhæver en række særligt værdifulde kulturhistoriske træk i området. Der er lagt vægt på kulturmiljøer med egnskarakteristiske eller særlige kulturhistoriske træk samt koncentrationer af kulturspor, som i sammenhæng beskriver en historisk periode eller forløb.

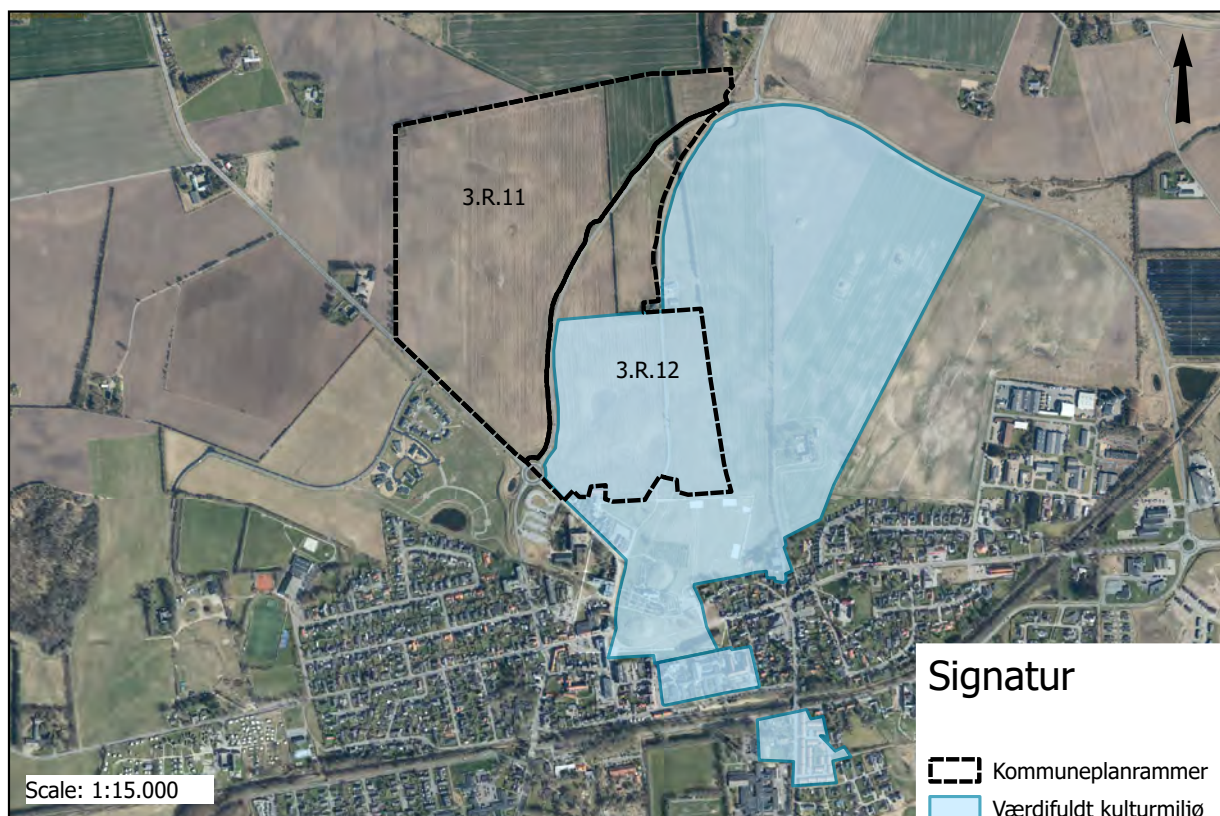
Udpegningen af kulturmiljøer i kommuneplanen udelukker imidlertid ikke, at der kan ske udvikling inden for områderne, men sikrer, at udviklingen sker med viden om og under hensyntagen til de kulturhistoriske værdier.

Jelling Monumentområde og området nordfor er udpeget som kulturmiljø. Det er et danmarkshistorisk kulturmiljø der omfatter Jelling Kirke, gravhøje, runesten og palisade, der symboliserer Rigets samling og overgang fra hedensk til kristen tro. Området nord for kirken indeholder desuden ældre gravhøje, hvoraf tre er fredede og ti er overpløjede.

Kulturmiljøet er sårbart over for ændringer i omgivelser, terrænændringer og slørende beplantning.

En del den udlagte kommuneplanramme 3.R.12 omfattes af kulturmiljøudpegningen. Kommuneplanramme 3.R.12 skal også fremover være landbrugsarealer i landzone, og kan jfr. kommuneplanrammen kun i kortere perioder i forbindelse med afholdelse af Jelling Musikfestival, anvendes til andre formål. Kommuneplanrammen giver ikke mulighed for inddragelse til byudvikling eller etablering af faste anlæg eller byggeri, af hensyn til bl.a. kulturmiljøet.

Gennem vurderingerne i Miljøvurderingsrapportens kapitel 12 og bilag 4 Heritage Impact Assessment (dansk version) er det godtgjort, at beskyttelses- og bevaringsmæssige interesser sikres. Kommuneplantillægget vurderes derfor at være i overensstemmelse med retningslinjen.



## Kirkeomgivelser

Kirkerne udgør en vigtig kulturhistorisk arv, der rækker mere end 800 år tilbage, og nogle kirker udgør derfor landets ældste bygninger. Variationer i udformningen af kirkerne afspejler den tid, kirkerne er blevet opført eller ombygget i. Forskellene kan også afspejle det lokale landskabs muligheder og begrænsninger og dermed fortælle om de vilkår, vores forfædre var underlagt.

Inden for kirkeomgivelserne må der kun planlægges for og udføres aktiviteter inden for byggeri, anlæg, råstofgravning m.v., hvis der tages hensyn til kirkernes landskabelige beliggenhed, samspil med det nære bebyggelsesmiljø eller udsigten til og fra kirken, og det kan godtgøres, at de beskyttelsesmæssige og bevaringsmæssige interesser ikke tilsidesættes.

Ved Jelling Kirke, er Kirkeomgivelserne i forbindelse med udarbejdelse af lokalplan nr. 104 for ”området ved kroen, kirken og højene i Jelling” i 1988 fastlagt til at omfatte samme område, som lokalplan nr. 104 omfattede på daværende tidspunkt. Der er dermed ikke fastlagt kirkeomgivelser, som næromgivelser og fjernomgivelser. Kirkeomgivelserne for Jelling Kirke følger Lokalplan nr. 104 i udstrækning og omfatter dermed ikke de udlagte kommuneplanrammer 3.R.11 og 3.R.12.

Kommuneplantillægget vurderes derfor at være i overensstemmelse med retningslinjen.



## Monumentområdet i Jelling

Jelling By og Monumentområdet udgør en helhed. Jelling har en række funktioner, der kan støtte op om monumentområdet med udstillingsbygning, bycenter med handel, service, parkering, station og boliger. Bufferzonen omfatter den del af byen, som har det tætteste samspil med monumentområdet, og som naturligt afgrænses af de tværgående veje. Bufferzonen er et område, hvor bebyggelse og anvendelse har relation til monumentområdet. Det kan f.eks. være bygningshøjder, materialer, indkig og udsigter. En del af bufferzonen mod nord mod det åbne land er sikret med en udsigtsfredning.

Inden for bufferzonen for monumentområdet, må der i henhold til monumentområdets status som Verdensarv og de særlige kulturhistoriske værdier af national betydning ikke etableres anlæg eller byggeri, som virker forstyrrende på monumentområdet.

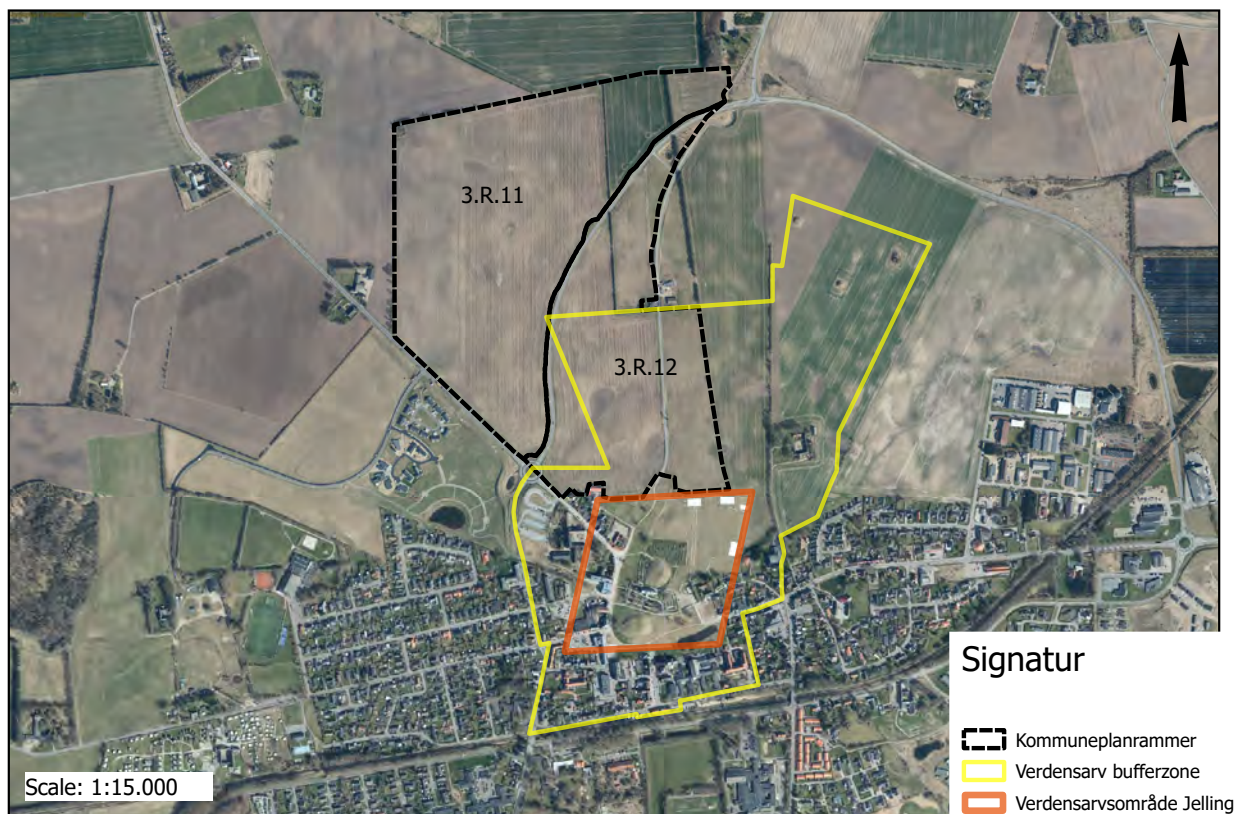
Ved bebyggelse og anlæg eller ved inddragelse af arealer til byudvikling indenfor bufferzonen skal der tages hensyn til de kulturhistoriske værdier, og det skal godtgøres i hvert enkelt tilfælde, at beskyttelses- og bevaringsinteresserne sikres.

De udlagte kommuneplanrammers arealer omfatter ikke arealer indenfor Jelling Monumentområde.

En del af 3.R.12 omfattes af bufferzonen for monumentområdet. Kommuneplanramme 3.R.12 skal også fremover være landbrugsarealer i landzone, og kan jfr. kommuneplanrammen kun i kortere perioder i forbindelse med afholdelse af Jelling Musikfestival, anvendes til andre formål. Kommuneplanrammen giver ikke mulighed for inddragelse til byudvikling eller etablering af faste anlæg eller byggeri, af hensyn til Bufferzonen og Monumentområdet.

Kommuneplantillægget vurderes derfor at være i overensstemmelse med retningslinjen.

I Bilag Miljøvurderingsrapport er påvirkningen af bufferzonen for Jelling Monumentområde vurderet.



---

### *Ferie- og fritidsanlæg*

De udlagte kommuneplanrammer udlægges til rekreativt område med mulighed for afholdelse af musikfestival.

Nye ferie- og fritidsanlæg skal placeres i forbindelse med eksisterende bysamfund eller større ferie- og fritidsbebyggelser, og på en sådan måde, at de indgår i og forbedrer byens rekreative områder.

Ifølge Vejle Kommuneplan skal nye ferie- og fritidsanlæg i Vejle Kommune desuden bidrage til at forbedre de tilknyttede trafikale forhold og fremkommelighed og at områdernes oplevelsesøkonomiske potentiale understøttes ved udvikling og etablering af nye oplevelsesmuligheder.

Med den nye planlægning vil kommuneplanramme 3.R.11 kunne anvendes permanent til rekreativt bynært parkområde og i en periode årligt som festivalplads for Jelling Musikfestival. Lokalplan nr. 1425 indeholder desuden bestemmelser, som sikrer de trafikale forhold og fremkommelighed i forbindelse med den bynære park og ved afholdelse af musikfestival. Planerne og projektet er derfor i overensstemmelse med retningslinjen.

### *Arealer til støjfølsom anvendelse*

Ved udlæg af områder til støjfølsom anvendelse på støjbelastede arealer skal det ved bestemmelser i og udformning af lokalplaner sikres, at de vejledende støjgrænser overholdes. Dette gælder såvel boligområder som rekreative områder og støjfølsomme erhvervs- og centerområder. I forbindelse med udlæggene bør der tages stilling til behovet for støjdæmpende foranstaltninger og zoneopdeling af områderne, så der sikres acceptable støjforhold. Ved lokalplanlægning tages der udgangspunkt i Miljøstyrelsens vejledende grænseværdier for støjfølsom anvendelse.

Arealanvendelser som f.eks. sommerhusområder, campingpladser i naturområder og rekreative områder med offentlig adgang betragtes som særligt støjfølsomme, hvor grænsen for acceptabel støj er lavere end for boligområder. For disse arealanvendelser kan støjniveauet derfor være uacceptabelt også uden for den samlede planlægningsafstand. For disse arealanvendelser må der derfor også uden for planlægningszonen foretages en særlig støjmessig vurdering.

Kommuneplanramme 3.R.11 udlægger et rekreativt areal i landzone, ved støjbelastede veje Mangehøje og Herningvej. Med lokalplanen sikres støjmessige tiltag som etablering af støjvolde langs Herningvej og Mangehøje for at sikre et acceptabelt støjniveau inden for det rekreative parkområde. Planerne og projektet er derfor i overensstemmelse med retningslinjen.

## Særligt værdifuldt landbrugsområde

Lokalplanområdet er omfattet af udpegningen for Særligt værdifuldt landbrugsområde.

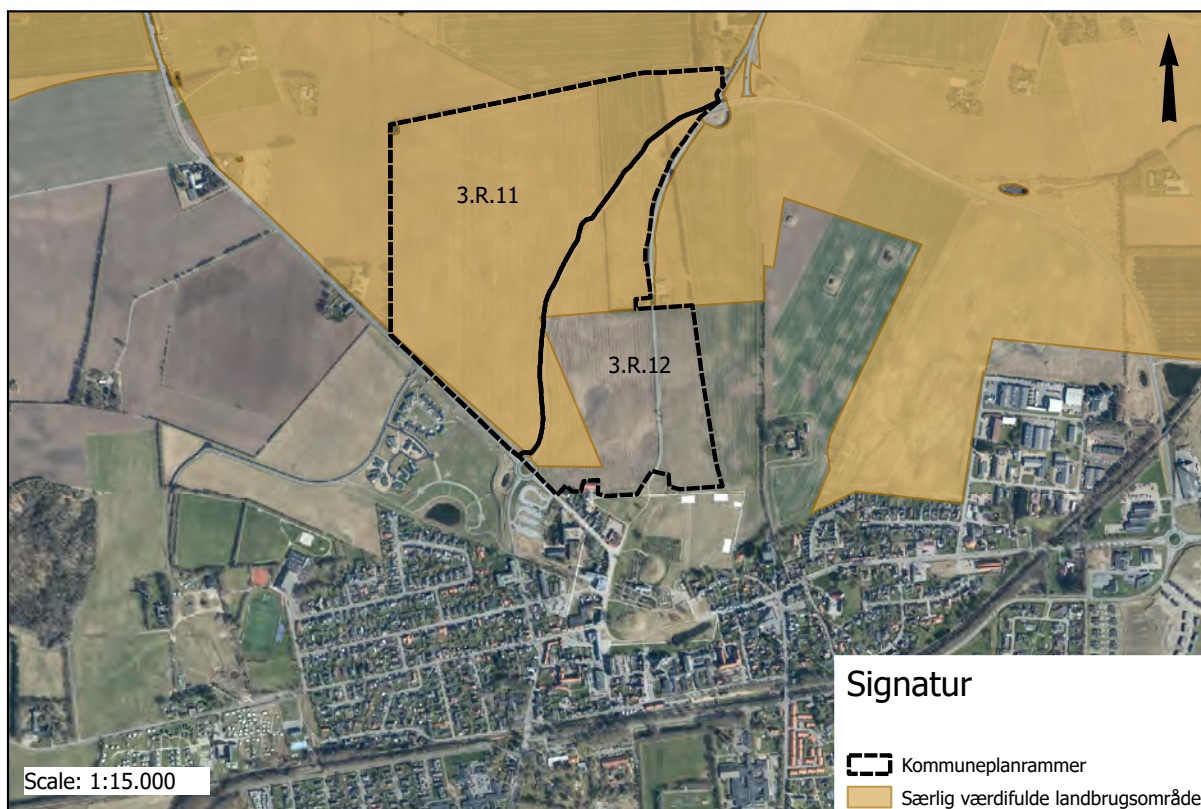
I områder, der er udpeget som særligt værdifulde landbrugsområder, skal landbrugets udviklingsplaner og investeringsinteresser vægtes højt. Landbrugsjord er en begrænset ressource, og derfor er det vigtigt i videst muligt omfang at sikre den værdifulde landbrugsjord mod anden anvendelse. Det er derfor Trekantområdets mål at skabe klare rammer for en bæredygtig udvikling af landbrugserhvervet.

Trekantområdets udgangspunkt er, at de arealer, der i dag bruges til landbrugsformål, er værdifulde. Der er imidlertid en række andre arealinteresser, der har indflydelse på brugen af landbrugsjorden, hvilket bevirker, at landbrugets interesser ikke altid kan vægtes højest.

Ved byerne vil der være en løbende afvejning mellem byernes udviklingsmuligheder og landbrugets investeringsikkerhed. Derfor er det vigtigt at have fokus på de udlagte byudviklingsområder, herunder landsbyer og perspektivområder, som giver et billede af byernes fremtidige udviklingsretning. Der er desuden knyttet en række rekreative interesser til de bynære landbrugsområder, som skal indgå i interesseafvejningen. Ligeledes må vigtige infrastrukturanlæg have en højere prioritet end det enkelte landbrugs udviklingsmuligheder.

Størrelsen af den permanente udtagelse af landbrugsjord til rekreative formål på ca. 25,7 ha og den midlertidige til festivalaktiviteter på yderligere ca. 20,2 ha, vurderes ikke at have væsentlig betydning for varetagelsen af udviklingsmuligheder for landbruget. Generelt vurderes udviklingsmuligheder for landbruget ikke at ændres væsentligt, da der fortsat vil være landbrugspligt på arealerne for de midlertidige camp- og parkeringsområder. Der er tale om en afvejning af Jelling bys udviklingsmuligheder, herunder behov for oplevelser og rekreation mod landbrugsinteresser generelt.

Kommuneplantillægget vurderes derfor at være i overensstemmelse med retningslinjen.



### Skovrejsning uønsket - Ændring af retningslinjens geografi

Ifølge retningslinje for skovrejsningsområder uønsket i Vejle Kommuneplan 2025-2039, er området nord for Monumentområdet i Jelling udpeget, fordi skovrejsning her er uforenelig med stedets andre planlægnings- og beskyttelseshensyn;

Dels det nationale kulturarvsareal, udpeget på Monumentområdet, dele af den omkringliggende Jelling by samt det åbne landskab mod nord (hvor det åbne landskab desuden er sikret med en udsigtsfredning), og dels de kulturhistoriske bevaringsværdier i form af udpegnings af Verdensarvsområde Jelling og verdensarv bufferzone nord for.

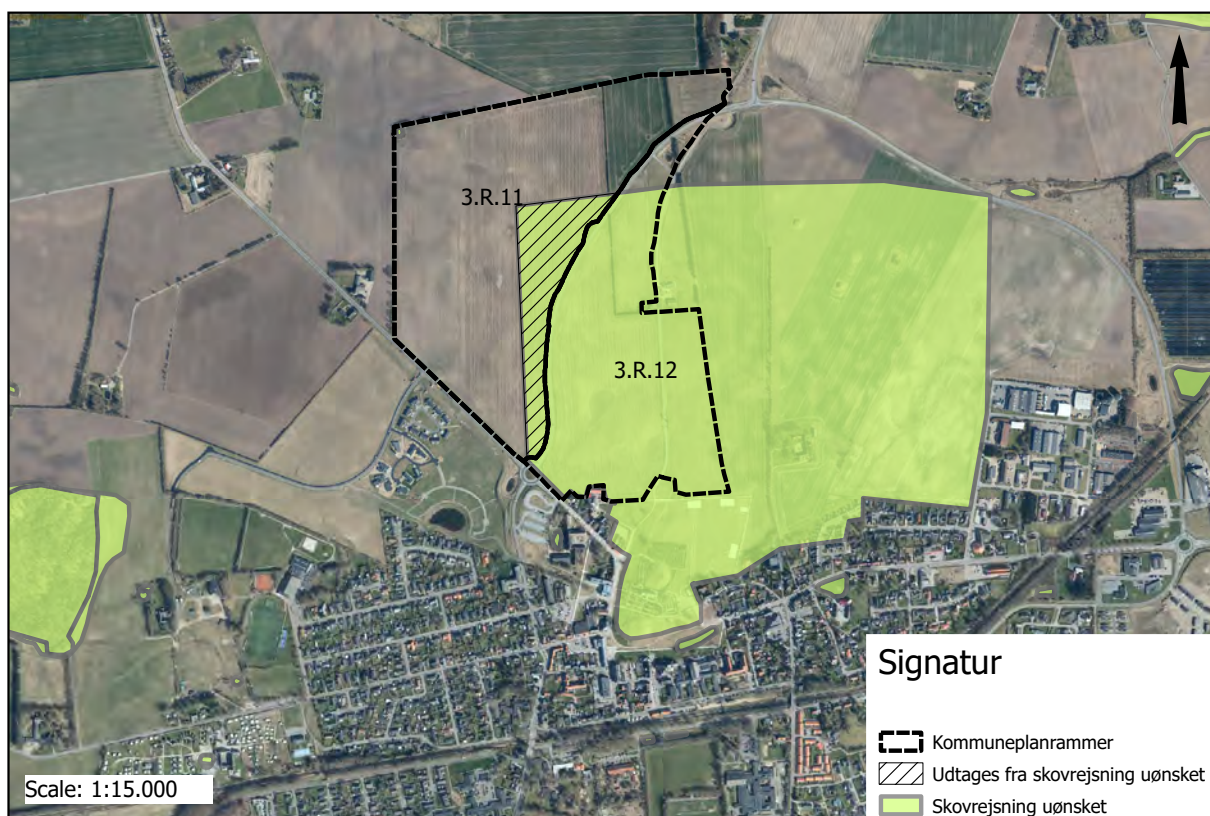
Skovrejsningsområde uønsket er udpeget for et område, der omfatter højene i den centrale del af verdensarvsområde Jelling, verdensarv bufferzonen nord for, samt mindre arealer mod øst, vest og nord, der varierer i størrelse og vurderes udpeget på mere løseligt niveau, idet der ikke kan genfindes historiske referencer i læhegn, marklodder, terrænkoter eller lignende.

Det vurderes, at vejen Mangehøje giver en naturlig afgrænsning af skovrejsningsområde uønsket i forhold til den landskabelige oplevelse af Monumentområdets omgivelser. Samtidig gælder, at der allerede i dag på matr. nr. 12aa, Jelling By, Jelling frit kan etableres læhegn og lignende vest for vejen Mangehøje.

Inden for den udlagte kommuneplanramme 3.R.11 ønskes der etableret læhegn og beplantede jordvolde som afgrænsning af en festivalplads vest for Mangehøje, og vejen vil således afgrænse det åbne landskabsrum.

Samlet set vurderes det ikke væsentligt at fastholde skovrejsningsområde uønsket bag evt. læhegn m.v. vest for Mangehøje, som med kommuneplantillægget for rekreativt område nord for Jelling fjernes fra udpegningsen.

Med det nye kommuneplantillæg for området vurderes planlægningen og projektet at være i overensstemmelse med retningslinjen.

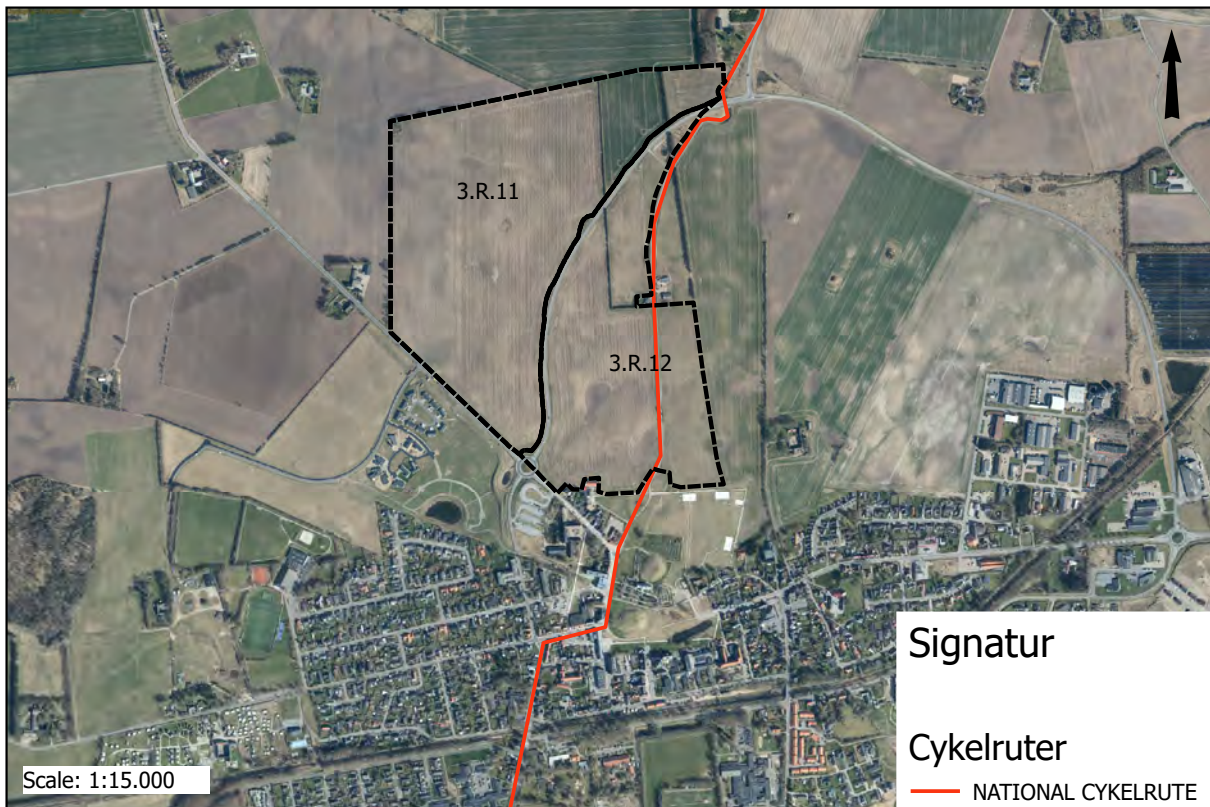


### Rekreative stier og friluftsområder

Inden for den udlagte kommuneplanramme 3.R.12 forløber en del af en national cykelrute.

Dispositioner, som forhindrer opretholdelsen eller forringer værdien af nationale og regionale vandre- og cykelruter, må ikke foretages.

Med planerne og projektet vil en mindre del af cykelruten inden for området afspærres i en meget kort periode årligt og det vil være nødvendigt med en alternativ rute. Det vurderes ikke, at planerne og projektet forringer værdien af cykelruten, men sikrer yderligere adgang til naturen med etablering af et rekreativt område som naturnær park og sti hertil fra Jelling by. Kommuneplantillægget vurderes derfor i overensstemmelse med retningslinjen.



## Oversvømmelse og erosion

Planlægning af nye byområder, fortætning af eksisterende by, særlige tekniske anlæg eller ændret arealanvendelse med videre inden for områder med risiko for oversvømmelse og erosion må kun ske under hensyntagen til anvendelse af afværgeforanstaltninger, som sikrer mod oversvømmelse eller erosion.

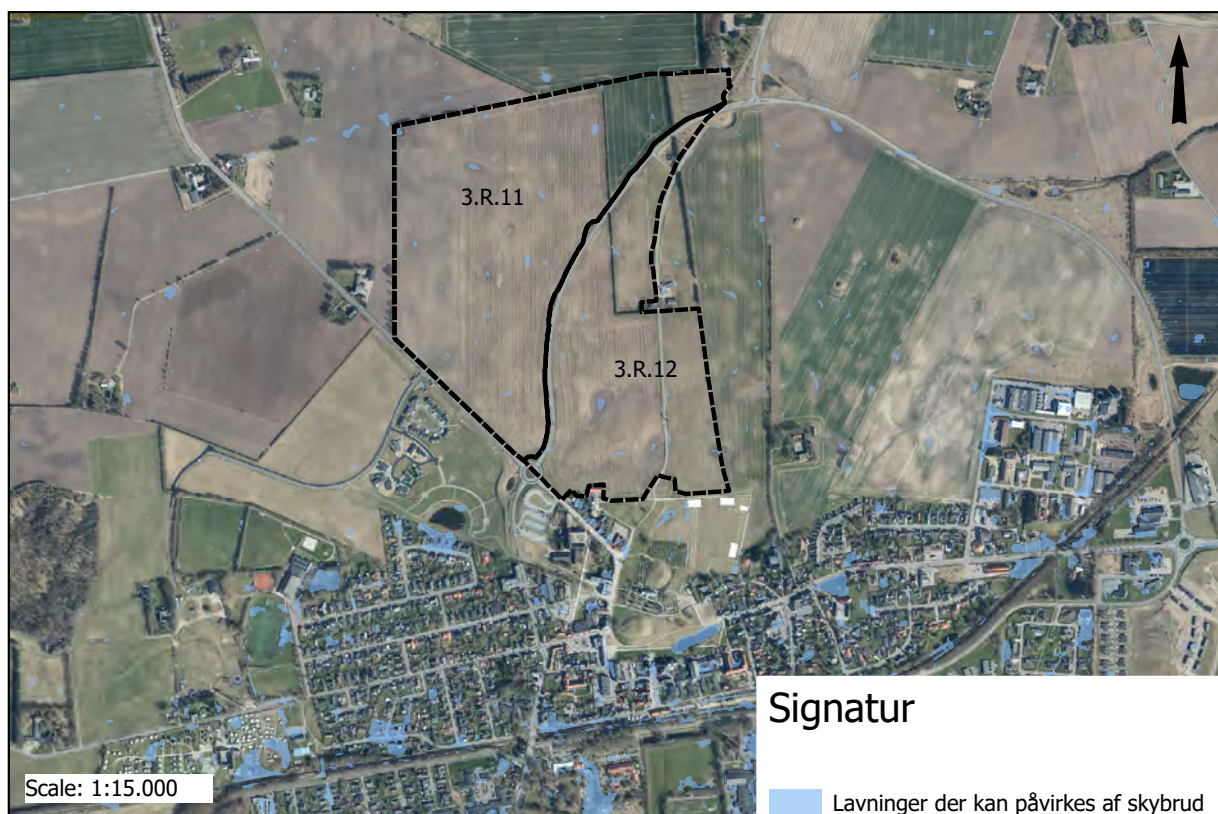
Områder, der kan blive udsat for oversvømmelse eller erosion, udpeges i kommuneplanen. Med planlovens nye regler har kommunerne mulighed for at kræve, at en byherre skal sikre, at der etableres afværgeforanstaltninger i de områder, som i kommuneplanen er udpeget som potentielt oversvømmelses- eller erosionstruede.

Bygherrer skal for visse lokalplaner udarbejde en vandhåndteringsplan, inden en lokalplan kan realiseres. Hvis der efterfølgende sker ændringer, som har indflydelse på vandhåndteringen, skal der udarbejdes en revideret vandhåndteringsplan.

Indenfor planområdet er der lavninger, der vurderes at være i risiko for at blive påvirket af skybrud.

Der er i forbindelse med udarbejdelse af lokalplan nr. 1425 udarbejdet en vandhåndteringsplan for området. Formålet med vandhåndteringsplanen er at sikre, at vand på festivalpladsen håndteres på en måde så der ikke sker oversvømmelser indenfor området, og så der ikke sker en øget risiko for oversvømmelse udenfor området efter etablering af det rekreative område.

Planlægningen vurderes derfor at være i overensstemmelse med retningslinjen.



## Grønt Danmarkskort

Indenfor det udlagte kommuneplanrammeområde 3.R.11 er der en sø, der er beskyttet efter Naturbeskyttelseslovens § 3. Indenfor det udlagte kommuneplanrammeområde 3.R.12 er der en sø, der er beskyttet efter Naturbeskyttelseslovens § 3. Da de to søer er udpeget som beskyttet natur efter Naturbeskyttelseslovens § 3 er de en del af udpegningen som naturområde, under Grønt Danmarkskort.

I Bilag Miljøvurderingsrapport er påvirkningen af § 3 beskyttede søer vurderet.

Det vurderes, at planen ikke har konsekvenser for søerne og funktionen af udpegninger under Grønt Danmarkskort kan opretholdes.



### Særlige drikkevandsinteresser/nitratfølsomme indvindingsoplande

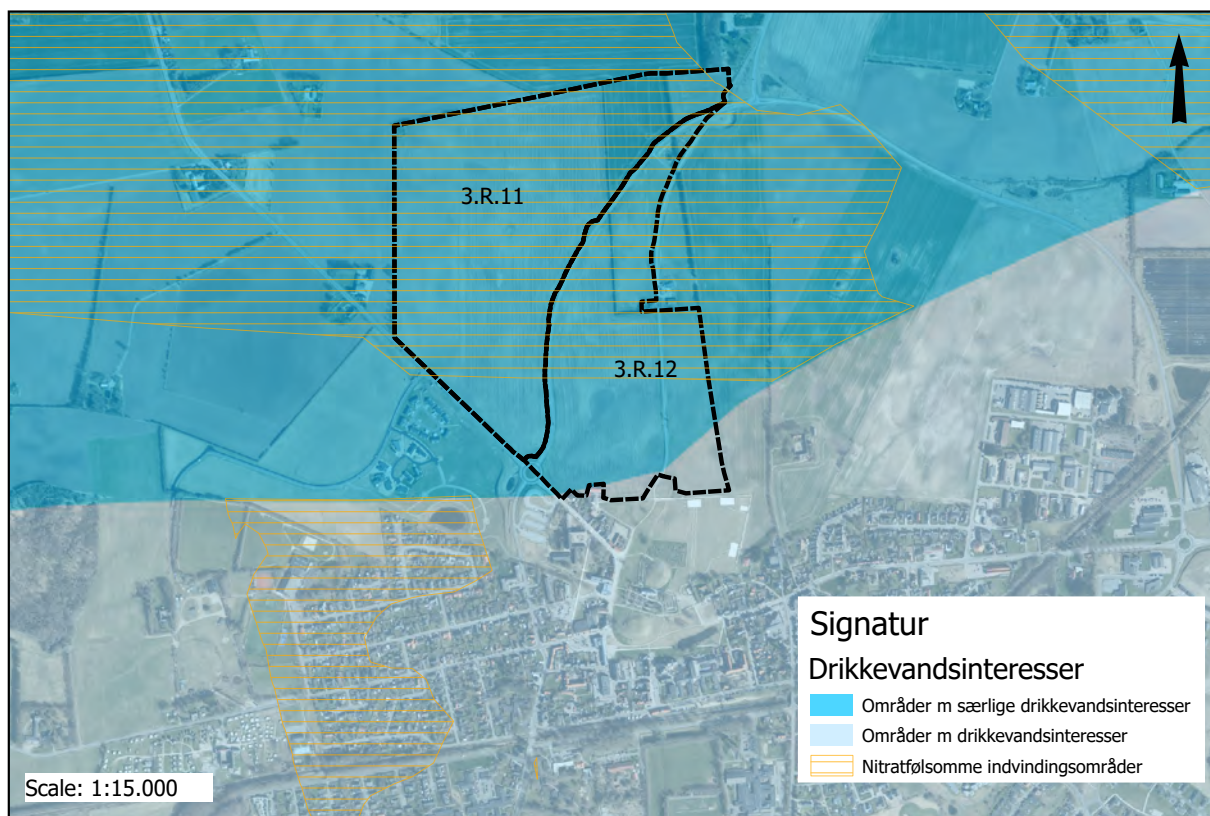
Der er udpeget indvindingsopland til Jelling Vandværk vest for planområdet og de boringsnære beskyttelsesområder er placeret syd for planområdet. Det aktuelle indvindingsopland og de boringsnære beskyttelsesområder vurderes ikke at berøre planområdet.

Størstedelen af planområdet er udpeget til område med særlige drikkevandsinteresser. En lille del mod sydøst er udpeget til område med drikkevandsinteresser.

Rekreativ anvendelse til park samt til festivalplads og lignende, herunder også camps og parkering i kortere perioder, vurderes ikke at give en væsentlig påvirkning.

Der gives i lokalplan nr. 1425 mulighed for kontor- og serviceerhverv i form af kontor-, lager og værkstedsfaciliteter, der ikke må være grundvandstruende i miljøklasse 1 – 3. I lokalplan nr. 1425 stilles krav om, at udendørs vaskeplads i byggezoner skal etableres med tæt belægning, hvorfra der sker opsamling af spildevandet. Ud fra en konkret vurdering kan samme krav blive stillet til andre arealer på den enkelte grund, f.eks. til udendørs oplag, parkering, færdselsarealer og lignende.

Det vurderes, at anvendelsen af lokalplanens område ikke forurener områdets grundvandsressourcer.



---

## Natura 2000-område og bilag IV-arter

### *Natura 2000-område*

Nærmeste Natura 2000-område er N81 'Øvre Grejs Ådal', der ligger ca. 3 km syd for planområdet. Lokalplanområdet ligger således i et opland til Natura 2000-området. Mellem lokalplanområdet og Natura 2000-området ligger Jelling by.

Natura 2000-Området indeholder §3 beskyttede naturtyper og arter. Det vurderes at lokalplanen ikke vil medføre væsentlig påvirkning af beskyttede naturtyper og arter på udpegningsgrundlaget, da der ikke er overlap mellem lokalplanområdet eller udbredelse af de påvirkninger, der kan påvirke habitatnatur.

Det vurderes, at det kan udelukkes, at planen påvirker udpegningsgrundlaget for et Natura 2000-område og områdets integritet væsentligt pga. afstanden til Natura 2000-områder og planens omfang og indhold.

I Bilag Miljøvurderingsrapport er påvirkningen af Natura 2000-oplande vurderet.

### *Væsentlighedsvurdering af Natura-2000 område*

Der er i forbindelse med afgrænsningen af miljøvurderingsrapporten foretaget en væsentlighedsvurdering i forhold til de nærliggende Natura 2000-områder. Det udelukkes, lokalplanen kan have en væsentlig påvirkning af et Natura 2000-område. Derved foretages der ikke en konsekvensvurdering for at afgøre, om lokalplanen er skadeligt for områdets udpegningsgrundlag jf. habitatbekendtgørelsens § 6.

Væsentlighedsvurderingen kan ses i Bilag Miljøvurderingsrapport.

### *Bilag IV-arter i habitatdirektivet*

Bilag IV i EU's habitatdirektiv er en liste over udvalgte dyre- og plantearter, som medlemslandene er forpligtet til generelt at beskytte, både inden for og uden for Natura 2000-områderne. Bilag IV-arterne må ikke indfanges eller slås ihjel og der er forbud mod forstyrrelse eller ødelæggelse af deres yngle- og rasteområde. For planter gælder, at de ikke må beskæres eller graves op.

Der er ikke fundet eller registreret bilag IV-arter inden for lokalplanområdets afgrænsning, og området er ikke en vigtig vandrerute for arterne. Derfor vil der ikke ske ødelæggelse eller forstyrrelse af bilag IV-arters yngle- og rasteområder herunder ved påvirkning fra støj, lys og arealinddragelse.

Vejle Kommune har dermed ikke kendskab til, at der i området forekommer dyre- eller plantearter, der er omfattet af habitatdirektivets bilag IV. Det vurderes derfor, at planen kan realiseres, uden at projektet vil beskadige eller ødelægge væsentlige yngle- eller rastepladser for f.eks. stor vandsalamander, spidssnudet frø, forskellige flagermusarter og odder og andre dyrearter, der er omfattet af habitatdirektivets bilag IV.

I Bilag Miljøvurderingsrapport er påvirkningen af Bilag IV-arter vurderet.

---

### Bilag IV-arter indenfor nærområdet

1,5 km syd for lokalplanområdet er der registreret stor vandsalamander. Odder er registreret ved østsiden af Fårup sø ca. 2,5 km syd for projektområdet i 2023 og i Grejs Å i 2022. Birkemus er registreret flere gange i Jelling Skov i forbindelse med NOVANA-overvågningsprogram. Der er registreret forekomst af 9 forskellige arter af flagermus indenfor en radius af 5 km fra projektområdet. Det drejer sig om brunflagermus, brun langøre, damflagermus, dværgflagermus, frynseflagermus, pipistrelflagermus, sydflagermus, troldflagermus og vandflagermus. Det kan ikke udelukkes, at der findes yngle- og rastesteder for flagermus inden for 1 km fra projektområdet. Spidssnudet frø er observeret flere steder i nærområdet (dvs. indenfor en radius af 0-1 km fra projektområdet), blandt andet i 2022 ved Grejs Å ca. 2,4 km syd for projektområdet.

### Birkemus

Planen vurderes ikke at føre til drab på individer af birkemus, da der ikke er egnede levesteder for birkemus i nærheden af lokalplanområdet.

### Flagermus

Der er ikke fundet flagermusegnede træer ved besigtigelse af de eksisterende læhegn inden for planområdet.

Da der holdes en afstand på mere end 200 meter fra anlægsaktiviteter til nærmeste egnede yngle- og rastesteder for flagermus, vil de ikke blive forstyrret i anlægsfasen. Flagermus-arter, der yngler og raster i bygninger i nærheden af lokalplanområdet vil ikke blive påvirket af støj i forbindelse med den midlertidige anvendelse til musikfestival i Jelling, da påvirkning fra støj vurderes at være minimal inde i bygningerne, hvor de potentielt opholder sig.

Træerne i og nær planområdet reducerer ikke støj fra festivalen i lige så høj grad som bygninger gør, men da det vurderes at træerne ikke er ynglested for flagermus, er individerne ikke sårbare overfor forstyrrelse under driftsfasens midlertidige anvendelse for musikfestivalen i Jelling.

Planen vurderes ikke at føre til drab på individer af flagermus, da der ikke er egnede yngle- eller rastesteder for flagermus inden for lokalplanområdet.

### Odder

Planen vurderes ikke at føre til drab på individer af odder, da der ikke er egnet habitat for odder inden for eller i nærheden af planområdet.

### Stor vandsalamander

Planen vurderes ikke at føre til drab på individer af stor vandsalamander, da der ikke er egnet habitat for arten inden for eller i nærheden af planområdet.

### *Dyrearter indenfor planområdet*

### Padder

I Danmark er padder beskyttet gennem både national og international lovgivning, der regulerer deres levesteder og forhindrer skadelige indgreb i deres bestande. Beskyttelsen sikrer, at truede og sårbare arter kan opretholde stabile populationer i deres naturlige habitater.

---

Små søer, vandhuller, moser, enge og heder over en vis størrelse er beskyttet jf. § 3 i Naturbeskyttelsesloven, da de ofte er vigtige levesteder for padder. Det betyder, at man ikke uden særlig dispensation må dræne eller ændre disse områder.

Padder findes i hele landet, hvor der er egnede levesteder. Padder vandrer imellem yngle-vandhuller, våde naturarealer og områder med skov og krat. Dette sker primært i perioden 1. marts - 1. november. Padder kan benytte vandhuller som rasteplasser, selvom de er uegnede som yngleområder, og der kan derfor forekomme vandring mellem søer, vandhuller og moser af varierende kvalitet.

Den ændrede anvendelse af landbrugsarealerne og terrænreguleringen omkring søerne forringer ikke tilstanden af søerne og medfører dermed ikke tab af yngle- og levesteder. Planområdet har, ud over søerne, begrænset med levesteder.

Samlet set vurderes det, at planen ikke vil medføre en væsentlig indvirkning på padder.

I Bilag Miljøvurderingsrapport er påvirkningen af padder vurderet.

### Fugle

Inden for lokalplanområdet er der kun få registreringer af fuglearter inden for de seneste 5 år, mens der er flere registreringer i nærområdet af lokalplanområdet (1 km). Der er ingen af arterne, der fremgår af fuglebeskyttelsesdirektivet bilag I for særligt beskyttede arter. De fleste af de observerede arter er almindelige arter i Danmark, og flere af disse arter kan potentielt yngle inden for lokalplanområdet primært i de eksisterende læhegn. I yngleperioden er det ikke tilladt at forstyrre fuglene, ved f.eks. fældning af læhegn.

Samlet set vurderes det, at lokalplanen ikke vil medføre en væsentlig indvirkning på fuglearter.

I Bilag Miljøvurderingsrapport er påvirkningen af fugle vurderet.

---

### **Miljøscreeningsafgørelse af forslag til tillæg**

Vejle Kommune har i henhold til lov om miljøvurdering af planer og programmer og af konkrete projekter vurderet, at planen er omfattet af miljøvurderingslovens bilag 2 pkt. 12 e) om "Turisme og fritid, forlystelsesparker og lign." og er derfor miljøvurderet.

Miljørapporten, der er sammenskrevet med miljøkonsekvensrapporten for projektet, er vedlagt som bilag, kaldet Miljøvurderingsrapport.

---

## Ny ramme 3.R.11

### Rekreativt område ved Herningvej i Jelling

Maks. bygningshøjde i meter: 9

Min. miljøklasse: 1

Max. miljøklasse: 3.

#### Områdets anvendelse

Områdets anvendelse fastlægges til bynære rekreative fritidsformål i form af naturnær park med festivalplads, samt til festival, herunder til camping, parkering o.l. i forbindelse med afholdelse af musikfestival i Jelling.

Områdets anvendelse fastlægges til bynære rekreative fritidsformål og jordbrug. Eksisterende jordbrugsformål fortsættes som hidtil udenfor parken.

Der må alene indrettes kontor- og serviceerhverv i tilknytning til musikfestivalen i Jelling.

#### Bebyggelsens omfang

Der må etableres mindre bygninger, anlæg o.l. i forbindelse med arealernes rekreative anvendelse, samt mindre bygninger til tekniske installationer.

I forbindelse med festivalplads må der indrettes kontor, lager og værkstedsfaciliteter m.v. i tilknytning til musikfestivalen i Jelling.

Midlertidige scener og lignende, der anvendes i forbindelse med afholdelse af musikfestival i Jelling, må have større højde.

#### Opholdsarealer

I parken kan grønne arealer afgræsses af f.eks. får, under forudsætning af, at afgræsning er forenelig med parkens rekreative anvendelse, herunder afholdelse af musikfestival i Jelling.

#### Miljø

Der skal ved lokalplanlægning fastlægges bestemmelser for områdets anvendelse til afholdelse af musikfestival i Jelling, herunder periode og udstrækning.

#### Zonestatus

Området er i landzone. Området skal forblive i landzone.

#### Særlige bestemmelser

Hensyn til Verdensarven i Jelling Monumentområde skal vægtes højt.

Indpasning af arkitektur, landskabsbearbejdning og beplantning skal vægtes højt på grund af områdets beliggenhed og synlighed fra Jelling Monumentområde.

## Ny ramme 3.R.12

### Rekreativt område ved Mangehøje i Jelling

#### Områdets anvendelse

Områdets anvendelse fastlægges alene til bynære rekreative fritidsformål i form af camping, parkering o.l. i forbindelse med afholdelse af musikfestival i Jelling. Eksisterende jordbrugsformål fortsættes som hidtil i rammeområdet.

#### Bebyggelsens omfang

Området må ikke bebygges.

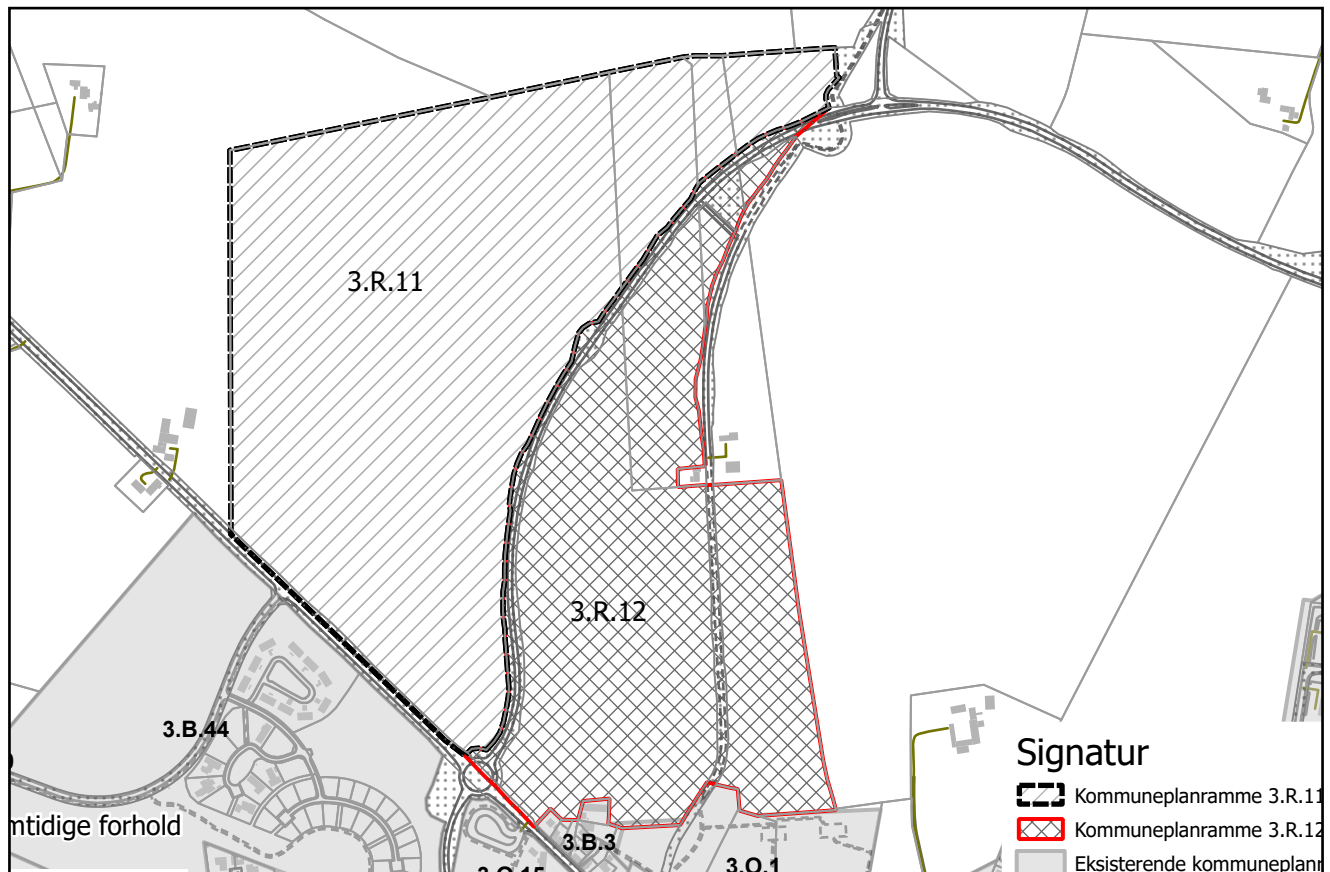
#### Zonestatus

Området er i landzone. Området skal forblive i landzone.

#### Særlige bestemmelser

Hensyn til Verdensarven i Jelling Monumentområde skal vægtes højt.

Derfor må der ikke terrænreguleres eller etableres bebyggelse i området.





Teknik & Miljø • Plan & Energi  
Kirketorvet 22 • 7100 Vejle • Tlf.: 76 81 22 30  
E-post: [plan@vejle.dk](mailto:plan@vejle.dk)

**Lene Lykke Jensen**  
Arkitekt/Byplanlægger

Lokal tlf.: 76 81 22 66  
Mobil tlf.: 24 27 17 32  
LELJE@vejle.dk

Her bor vi:  
Kirketorvet 22  
7100 vejle

9. april 2026

J. nr.: 01.02.05-P16-12-24

## Endelig vedtagelse af lokalplan nr. 1425

Lokalplan nr. 1425 Rekreativt område ved Herningvej, Jelling og tillæg nr. 2 til Vejle Kommuneplan 2025-2037 er den 25.03.2026 vedtaget af Vejle Byråd.

Byrådet vedtog samtidig, at indsigerne orienteres om byrådets behandling af indsigelserne og om Teknik & Miljø's bemærkninger til disse. Er du kommet med indsigelser til planerne, er Teknik & Miljø's bemærkninger, der er vedtaget af byrådet, vedlagt.

Lokalplanen er vedtaget med følgende ændring:

Der tilføjes følgende afsnit på side 6 under Anvendelse under Lokalplanens indhold:

”Anvendelse til bynære rekreative fritidsformål i parken omfatter mulighed for bl.a. afholdelse af arrangementer/events, der ud fra en konkret vurdering vurderes at kunne passe ind i området.

Der foreslås udarbejdet en forvaltningsplan for parken. En forvaltningsplan vil kunne udstikke retningslinjer for parkens drift og brug, herunder mht. frekvens og typer af arrangementer/events, samt give mulighed for løbende at varetage hensynet til Monumentområdet, m.v. via en samarbejdsgruppe af relevante parter.”

Der er desuden foretaget tekniske rettelser af lokalplanen.

Kommuneplantillægget er vedtaget uden ændringer.

Lokalplanen og tillægget kan ses på kommunens [hjemmeside](#), eller lokalplanen kan rekvireres for 100 kr. ved henvendelse til e-mail: [servicecenter@vejle.dk](mailto:servicecenter@vejle.dk) eller Teknik & Miljø, Kirketorvet 22, 7100 Vejle.

Der vedlægges i henhold til planloven en kopi af offentliggørelsen af lokalplanen og tillægget, der offentliggøres den 09.04.2026 på kommunens hjemmeside. I offentliggørelsen kan du finde retsvirkningerne og klagevejledningen for planerne.

Venlig hilsen

**Lene Lykke Jensen**

**Teknik & Miljø**  
**Plan & Energi**

Kirketorvet 22, 7100 Vejle  
Tlf.: 76 81 22 30  
[www.vejle.dk](http://www.vejle.dk)

CVR Nr. 29 18 89 00

Åbningstider  
Fremmøde  
Mandag-onsdag kl. 8-15  
Torsdag kl. 8-17  
Fredag kl. 8-14

Telefon  
Mandag-onsdag kl. 8-15  
Torsdag kl. 8-17  
Fredag kl. 8-14

## Offentliggørelse på [www.vejle.dk](http://www.vejle.dk) d. 09.04.2026

### Lokalplan nr. 1425 og tillæg nr. 2 med miljøvurdering

*Rekreativt område ved Herningvej, Jelling*

Formålet med lokalplanen er, at give mulighed for bynære rekreative fritidsformål, herunder en naturnær park med festivalplads og faciliteter knyttet til disse på et areal mellem Herningvej og Mangehøje, at eksisterende jordbrugsformål fortsættes som hidtil på de øvrige arealer i lokalplanområdet, samt at lokalplanområdet må anvendes til festival, herunder til camping, parkering og lignende, i forbindelse med afholdelse af den årlige musikfestival i Jelling.

Formålet med lokalplanen er også, at verdensarvsområde Jelling (Monumentområdet), verdensarv bufferzone, værdifuldt kulturmiljø og fredet område ikke påvirkes af aktiviteterne inden for lokalplanområdet, at der i parken alene kan indrettes kontor- og serviceerhverv i tilknytning til musikfestivalen i Jelling, at tilstræbe indpasning af bebyggelse under hensyntagen til områdets landskabelige træk, samt at områder med særlige drikkevandsinteresser ikke påvirkes af aktiviteterne inden for lokalplanområdet.

Byrådet har vedtaget lokalplanen med følgende ændringer i forhold til forslaget:  
Der tilføjes følgende afsnit på side 6 under Anvendelse under Lokalplanens indhold:

”Anvendelse til bynære rekreative fritidsformål i parken omfatter mulighed for bl.a. afholdelse af arrangementer/events, der ud fra en konkret vurdering vurderes at kunne passe ind i området.

Der foreslås udarbejdet en forvaltningsplan for parken. En forvaltningsplan vil kunne udstikke retningslinjer for parkens drift og brug, herunder mht. frekvens og typer af arrangementer/events, samt give mulighed for løbende at varetage hensynet til Monumentområdet, m.v. via en samarbejdsgruppe af relevante parter.”

Der er desuden foretaget tekniske rettelser af lokalplanen.

### Her kan du se planerne og miljøvurderingen

[Hent lokalplanen](#)

[Hent tillægget](#)

[Hent miljørapporten/miljøkonsekvensrapporten, den sammenfattende redegørelse og § 25-tilladelsen](#)

Hvis du ønsker at få lokalplanen med hjem, kan du købe den for 100 kr. hos Teknik & Miljø, Kirketorvet 22, 7100 Vejle.

### Lokalplanen er bindende

Byrådet har d. 25.03.2026 vedtaget lokalplan nr. 1425 Rekreativt område ved Herningvej, Jelling og tillæg nr. 2 til Vejle Kommuneplan 2025-2037.

Efter offentliggørelsen af lokalplanen den 09.04.2026 må der ikke retligt eller faktisk etableres forhold i strid med planen.

### **Miljøvurdering af planerne og projektet**

Byrådet har samtidig truffet afgørelse om, at give tilladelse til etablering af et rekreativt område, der midlertidigt kan anvendes til afholdelse af Jelling Musikfestival i en kort periode hvert år, som beskrevet i miljøkonsekvensrapporten, jævnfør § 25 i lov om miljøvurdering af planer og programmer af konkrete projekter (VVM) (nr. 1225 af 25. oktober 2018).

Den sammenfattende redegørelse for miljøvurdering af planerne er også godkendt.

Miljøvurderingen indeholder en miljørapport/miljøkonsekvensrapport, en sammenfattende redegørelse, og en § 25-tilladelse. Projektet har ikke væsentlige skadelige virkninger på miljøet, og kan derfor realiseres.

Inddragelsen af offentligheden kan ses i rapporten.

### **Klagevejledning lokalplan og tillæg og miljøvurdering af planerne**

Du kan klage over afgørelsen til Planklagenævnet over retlige spørgsmål. Klagen skal du sende til Planklagenævnet via [Klageportalen](#) inden for 4 uger efter offentliggørelsen. Det koster et gebyr på 900 kr. for privatpersoner og 1.800 kr. for virksomheder og organisationer at klage.

Du kan søge om at blive fritaget fra at bruge klageportalen ved at sende en begrundet anmodning til [plan@vejle.dk](mailto:plan@vejle.dk) eller Teknik & Miljø, Kirketorvet 22, 7100 Vejle. For oplysning om gebyr, og hvem der kan fritages for brug af Klageportalen, se [Planklagenævnets hjemmeside](#).

Frist for indbringelse for domstolene er 6 måneder.

### **Klagevejledning miljøvurdering af projektet**

Afgørelsen kan påklages til Natur- og Fødevarerklagenævnet over både retlige spørgsmål og kommunens skøn. Klagen skal inden for 4 uger efter afgørelsen er meddelt, sendes til Natur- og Fødevarerklagenævnet via [Klageportalen](#)

For fritagelse af brug af klageportalen sendes begrundet anmodning til [plan@vejle.dk](mailto:plan@vejle.dk) eller Teknik & Miljø, Kirketorvet 22, 7100 Vejle. Det koster et gebyr på 900 kr. for privatpersoner og 1.800 kr. for virksomheder og organisationer at klage. For oplysning om gebyr, og hvem der kan fritages for brug af Klageportalen, se Natur- og Fødevarerklagenævnets [hjemmeside](#)

Frist for indbringelse for domstolene er 6 måneder.