



Udviklingsstrategi for signaturprojekt Vejle Ådal og Fjord

KLIMA-, NATUR- OG MILJØUDVALGET 1. JUNI 2026

Indhold

Indledning	2
Formål og målsætninger for udviklingsstrategien.....	3
Den politiske ramme.....	3
Kobling til andre udviklingsprocesser i kommunen	4
Statslige forundersøgelser til signaturprojekter	4
Principper for udviklingen af signaturprojekter	5
Stor, sammenhængende natur	5
Undersøgelsesområde	6
Samskabelse som strategi	9
Lodsejerinddragelse.....	10
Inddragelse af lokalsamfund, borgere og erhvervsliv	10
Ambition og vision for signaturprojektet.....	10
Analyse af naturpotentiale, arealanvendelse og lodsejerinteresser	10
Forslag til disponering af areal, pleje og finansiering.....	11
Strategi for projektrealisering.....	11
Organisering.....	11
Styregruppe.....	12
Arbejdsgrupper	12
Projektsekretariat	12
Procesplan.....	13
Finansiering af udviklingsprocessen	13

Indledning

Vejle Kommune har et unikt naturpotentiale.

Engdragene i de smukke ådale og de skovdækkede skrænter omkring rummer noget af den mest varierede natur og biodiversitet i Danmark. Vores mange vandløb munder ud i fjorden, som også omkranses af store skove med en rig variation af levesteder både til lands og til vands.

Det giver en særlig mulighed for at arbejde med at skabe sammenhængende natur, der forbinder ådals- og fjordlandskabet og bidrager til at bevare og genopbygge biodiversiteten på tværs af våde og tørre økosystemer.

Gennem de sidste mange år er der udviklet en lang række planer og strategier for natur- og landskabsudvikling i Vejle Ådal og Fjord i samarbejde med lodsejere, lokalsamfund og erhvervsliv i området – og der er allerede gennemført mange naturgenopretningsprojekter.

Grøn Trepert har skabt en politisk ramme om arealoplægning til klima-, natur- og biodiversitetsformål og tilvejebragt statslig- og privat fondsfinansiering, der kan bidrage til at gøre målsætningerne til virkelighed. Grøn Trepert repræsenterer en enestående mulighed for at tage de næste skridt – sammen med lodsejere, lokalsamfund og erhvervsliv.

Signaturprojekt Vejle Ådal og Fjord markerer et strategisk løft i naturudviklingen i Vejle Kommune.

Ambitionen er over de næste 30 år at skabe store, sammenhængende naturområder i og omkring ådalene, skrænterne og fjorden, som omfatter ca. 15.000 ha. Hensigten er skabe et natur- og kulturlandskab af international betydning i Vejle Ådal og Fjord, hvis formål er at styrke biodiversiteten, understøtte klimaindsatsen og bidrage til en langsigtet, bæredygtig arealanvendelse i kommunen.

Den foreløbige vision for signaturprojektet er at skabe ca. 15000 ha. store, sammenhængende naturområder over de næste 30 år med afsæt i offentligt og fondsejede arealer, der bindes sammen med privatejede arealer gennem frivillige aftaler, nye virkemidler og plejemodeller.

Denne udviklingsstrategi sætter retningen for, hvordan Vejle Kommune – i tæt partnerskab med lodsejere, landbrugs- og skovbrugsorganisationer, lokalsamfund, Danmarks Naturfredningsforening, fonde, nabokommuner og staten – kan gennemføre den indledende forundersøgelse, der kan danne grundlag for et fremtidigt signaturprojekt.

Strategien beskriver den proces, der skal sikre et solidt beslutningsgrundlag for lodsejere, Byrådet og øvrige interessenter. Dette omfatter analyser af naturpotentialer, nuværende arealanvendelse og potentiel fremtidig disponering af arealer, lodsejernes interesser, samt mulige virkemidler og modeller for både arealpleje, drift og finansiering.

Med afsæt i frivillighedsprincippet er lodsejerne den primære målgruppe for udviklingsprocessen, og deres tidlige og systematiske inddragelse er afgørende for projektets realiserbarhed.

Signaturprojekt Vejle Ådal og Fjord udvikles parallelt med den Strategisk-Fysiske Udviklingsplan for Vejle Ådal og Fjord, hvilket skaber en stærk kobling mellem natur, kultur, erhverv og turisme.

Sammen skal disse processer sikre, at naturudviklingen integreres i en bred vision for områdets fremtid. Udviklingen af et stort, varieret og sammenhængende naturlandskab skal udgøre kernen i visionen, men der skal også tages hensyn til landbrug og skovbrug, rekreation, turisme og det levede liv i de mange lokalsamfund i området.

Formålet med udviklingsstrategien er jf. visionen at undersøge, om der kan skabes et signaturprojekt, der forbinder eksisterende naturværdier og offentligt ejede arealer med frivillige bidrag fra private lodsejere – og dermed realisere et unikt, langsigtet naturprojekt med lokal opbakning og national betydning.

Udviklingsprocessen strækker sig fra medio 2026 til medio 2027.

Formål og målsætninger for udviklingsstrategien

Udviklingsstrategien for Signaturprojekt Vejle Ådal og Fjord skal beskrive:

- hvordan udviklingsprocessen for et signaturprojekt i Vejle Kommune tilrettelægges og gennemføres i samarbejde med nøgleinteressenterne,
- rammerne for det beslutningsgrundlag, som udviklingsprocessen skal levere til lodsejere, interesseorganisationer og Byrådet.

Der opstilles følgende konkrete mål for udviklingsprocessen:

- Udvikling af fælles vision for stor sammenhængende natur i undersøgelsesområdet,
- Analyse af nuværende og fremtidigt naturpotentiale og arealanvendelse,
- Analyse af nuværende og fremtidige mulige virkemidler og lodsejernes interesser,
- Udarbejdelse af forslag til fremtidige forvaltningsmuligheder og samt finansiering af omlægning og drift af sammenhængende natur
- Udarbejdelse af forslag til realisering af signaturprojektet, hvis det viser sig i udviklingsprocessen, at der er grundlag for dette

Udviklingsprocessen for signaturprojektet kan sammenlignes med forundersøgelser til øvrige arealoplægningsprojekter, fx kvælstofvådområder eller lavbundsprojekter, der skal bidrage til, at de involverede parter – inklusive Byrådet – kan træffe beslutninger om evt. medvirken i etableringen af sammenhængende natur i undersøgelsesområdet på et oplyst grundlag.

Den politiske ramme

I ”Aftale om et Grøn Danmark” har regeringen, Landbrug og Fødevarer og Danmarks Naturfredningsforening givet hinanden håndslag på, at man vil arbejde sammen om at etablere store sammenhængende naturarealer, der kan bidrage til genoprette den danske natur. Der afsættes dog ikke finansiering til formålet i aftalen, ligesom virkemidler og lovgrundlag afventer udarbejdelse af en ny biodiversitetslov og revision af skovloven i løbet af 2026-2027.

Idéen om signaturprojekter blev introduceret af NOVO-fonden, der har afsat 7,5 mia. til udviklingen af stor sammenhængende natur i den Grønne Trepert. Konceptet blev adopteret af Danmarks

Naturfredningsforening, der i forbindelse med udarbejdelsen af omlægningsplanerne i 2025 afleverede en række forslag til signaturprojekter til de Lokale Treparter og kommunerne.

Et af disse forslag omfatter etableringen af sammenhængende naturområder i og omkring Vejle Ådal, der ligner de ambitioner, Vejle Kommune har vedtaget i:

- Erhvervs- og udviklingsstrategi for Vejle Fjord og Ådal (2016),
- Landskabsplan for Vejle Fjord og Ådal (2023),
- Biodiversitetsplanen 2020-2024 (2019).

Vejle Kommunes Grønne Trepert og Klima-, Natur- og Miljøudvalget har i efteråret 2025 drøftet forslaget til signaturprojekt, som også er blevet præsenteret for Byrådet på et temamøde. Da parterne så velvilligt på forslaget, blev der i den Lokale Trepert Lillebælt / Jylland vedtaget en aftale om, at der skal arbejdes videre med udviklingen af et forslag til signaturprojekt i Vejle Kommune i 2026.

Klima-, Natur- og Miljøudvalget har den 1. december 2025 besluttet at forvaltningen skal udarbejde en strategi for udvikling af signaturprojektet i samarbejde med den kommunale trepart, som forelægges udvalget til godkendelse medio 2026.

Kobling til andre udviklingsprocesser i kommunen

Udviklingsprocessen for Signaturprojekt Vejle Ådal og Fjord kører parallelt med udviklingen af en Strategisk Fysisk Udviklingsplan for Vejle Ådal og Fjord, der skal understøtte udviklingen af en stærkere og mere sammenhængende turismedestination.

Denne udviklingsproces er forankret i Økonomi- og Erhvervsudvalget og Bestyrelsen for Vejle Fjord og Ådal og involverer følgende elementer:

- Formulering af en samlende vision for turisme, erhverv, natur, kulturhistorie og udvikling i området, herunder inddragelse af interessenter fra lokalsamfund, erhvervs- og foreningsliv
- En kortlægning af eksisterende planer, projekter, byvisioner og igangværende i området – herunder de turismemæssige forbindelser mellem natur, byer, attraktioner og overnatning
- En strategisk analyse af potentialer og udfordringer, som skal levere et prioriteret katalog over indsatser, som kan danne grundlag for politisk behandling og partnerskaber

Udviklingen af Signaturprojekt Vejle Ådal og Fjord kobles tæt til udarbejdelsen af Den Strategisk Fysiske Udviklingsplan på både styre- og arbejdsgruppeniveau, i forvaltningen og i interessentinddragelsen. Dette skal sikre politisk prioritering, klar arbejdsdeling og sammenhæng mellem de to processer, så udviklingen af stor sammenhængende natur står i centrum, samtidig med at der tages hensyn til lokalsamfund, kultur- og erhvervsliv i undersøgelsesområdet.

Statslige forundersøgelser til signaturprojekter

I delaftalen om en ny kvælstofreguleringsmodel fra december 2025 sætter partierne bag aftalen et mål om, at der i samarbejde med naturfonde skal realiseres mindst 10 signaturprojekter frem mod 2035 – store, sammenhængende naturområder, der binder eksisterende natur sammen med ny natur. Signaturprojekterne skal prioriteres i oplande med stort kvælstofindsatsbehov og lavbundspotentiale.

Der er afsat 10 mio kr. til allerede i 2026 til at igangsætte en indledende analyse og kortlægning af 10 mulige signaturprojekter. Disse forundersøgelser er forankret i Naturstyrelsen og udføres af forskningsprojektet TRANSFORM som ledes af Københavns Universitet i samarbejde med lokale trepart, kommuner, lodsejere og fonde.

Analysen skal identificere egnede arealer, sikre strategisk jordfordeling og udvikle modeller for videresalg, så naturfonde og kommuner får forrang. Der afsættes 140 mio. kr. som "lim" til realisering af projekterne ud over eksisterende ordninger.

Naturstyrelsen har i februar 2026 annonceret de seks første undersøgelsesområder til signaturprojekter. Heri indgår forslaget til Signaturprojekt Vejle Ådal og Fjord ikke, hvorfor udviklingen af projektet drives af Vejle Kommune i samarbejde med Bestyrelsen for Vejle Fjord og Ådal og Den Kommunale Trepert. Dette udviklingsarbejde kan eventuelt suppleres med statslige undersøgelser, hvis Signaturprojekt Vejle Ådal og Fjord bliver et af de sidste fire signaturprojekter i den statslige pulje.

I det følgende præsenteres principper, strategi og undersøgelsesområde, som danner grundlag for udviklingsprocessen, og de konkrete målsætninger / leverancer i forundersøgelsen beskrives.

Principper for udviklingen af signaturprojekter

Naturstyrelsen definerer et signaturprojekt som et *"geografisk område, der undersøges med henblik på at udvikle og styrke natur og biodiversitet i stor skala"*. Formålet med udviklingen af signaturprojekter er naturudvikling, herunder beskyttet natur og genopretning af specifikke naturtyper.

Signaturprojekter adskiller sig dog fra øvrige juridiske naturudpegninger som f.eks. Natura2000, Naturnationalparker m.m. ved at basere sig på følgende 4 principper:

- **Frivillighedsbaserede**, så lodsejere selv vælger om de vil medvirke
- **Partnerskabsdrevne**, hvor kommuner, fonde, stat og private aktører bidrager
- **Proces- og rammeorienterede**, uden i sig selv at medføre ny regulering eller restriktioner
- **Fleksible i ejerskab**, afhængigt af lokale forhold og aftaler.

For at sikre et fælles udgangspunkt for de statslige forundersøgelser og forundersøgelserne til Signaturprojekt Vejle Ådal og Fjord tager udviklingsstrategien afsæt i Naturstyrelsens definition og principper.

Stor, sammenhængende natur

Udviklingen af signaturprojekt Vejle Ådal og Fjord tager afsæt i en arbejdsdefinitionen af stor, sammenhængende natur, som bygger på Biodiversitetsrådet anbefalinger:

Sammenhængende natur er større, funktionelle naturarealer, der udgør mindst ca. 1.000 ha og som helst når over 5.000 ha, hvor naturtyper og levesteder ligger tæt nok på hinanden til at understøtte naturlige økologiske processer, levedygtige bestande og biodiversitet over tid.

Et sammenhængende naturområde er kendetegnet ved, at:

- det binder eksisterende natur sammen med potentielle nye naturarealer (skov og landbrug, der kan udtages)
- det skaber et samlet landskab, hvor arter kan sprede sig og opretholde selvopretholdende bestande
- det kan fungere økologisk, selvom der findes veje eller andre tekniske strukturer inden for området, fordi den biologiske funktionalitet er vigtigere end fysisk kontinuitet
- det rummer plads til naturlige dynamikker som hydrologi, tilgroning, forstyrrelser, variation i vegetation og naturlige processer

Undersøgelsesområde

Vejle Ådal og Fjord er et unikt landskab, skabt gennem komplekse geologiske processer og en langvarig interaktion mellem naturgrundlag og mennesker. Landskabet rummer en unik kulturhistorie med vidnesbyrd om menneskelig aktivitet gennem mange årtusinder, enestående geologiske formationer og en variation af habitater, der udgør vigtige levesteder for planter og dyr.

Der arbejdes Signaturprojekt Vejle Ådal og Fjord med et løst afgrænset undersøgelsesområde, som fremgår af figur 1. Det omfatter fjorden, kystskrænterne omkring indre Vejle Fjord, Vejle, Egtved og Højen Ådale over Engelsholm Sø til Fårup Sø og Grejsdalen, samt mod vest mod Frederikshåb Plantage og Randbøl Hede.

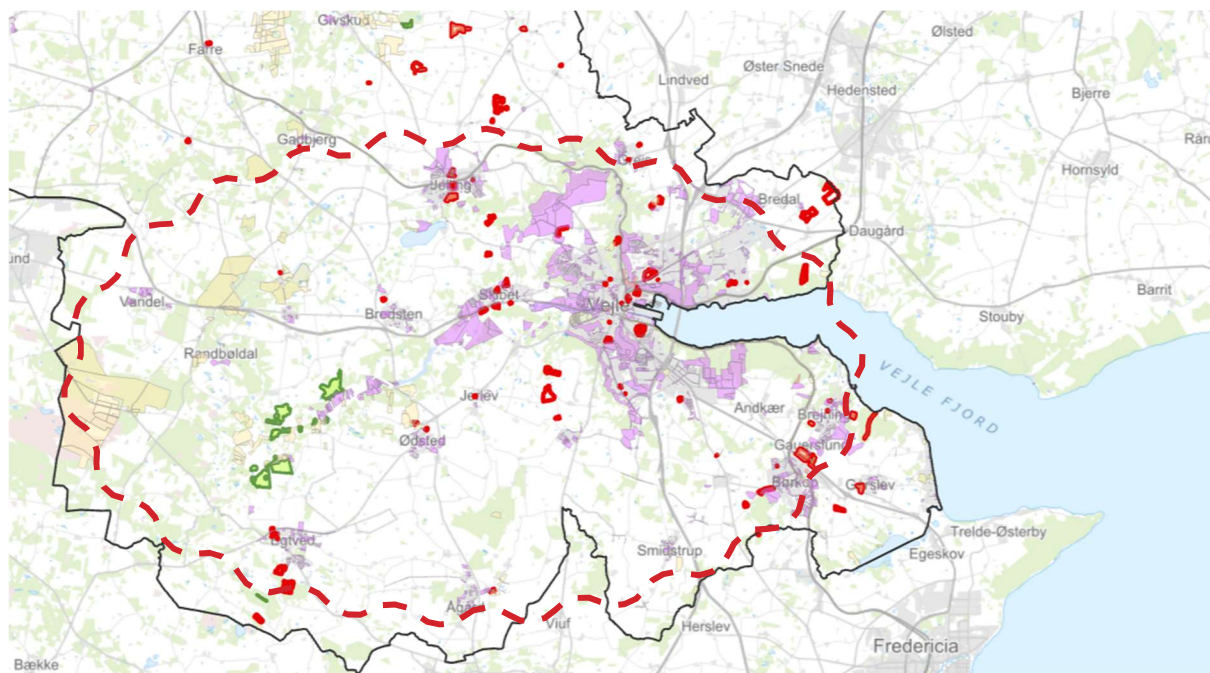
Det IKKE hensigten at hele arealet indenfor undersøgelsesområdet skal omlægges. Der vil fortsat være plads til landbrug, skovbrug, by og erhvervsudvikling. Analyser, fonds- og lodsejerdialog i udviklingsprocessen skal være med til at finde frem til, hvilke arealer evt. kan indgå i stor, sammenhængende natur i og omkring ådalene.

Undersøgelsesområdet for udviklingsstrategien ligger i Vejle Kommune, men der er flere mulige forbindelser mod eksisterende naturområder, offentligt ejede arealer og omlægningsprojekter i nabokommunerne. Afklaring af potentiale og interesse for at udvide signaturprojektet ud over kommunegrænsen er derfor også en del af udviklingsstrategiens formål.

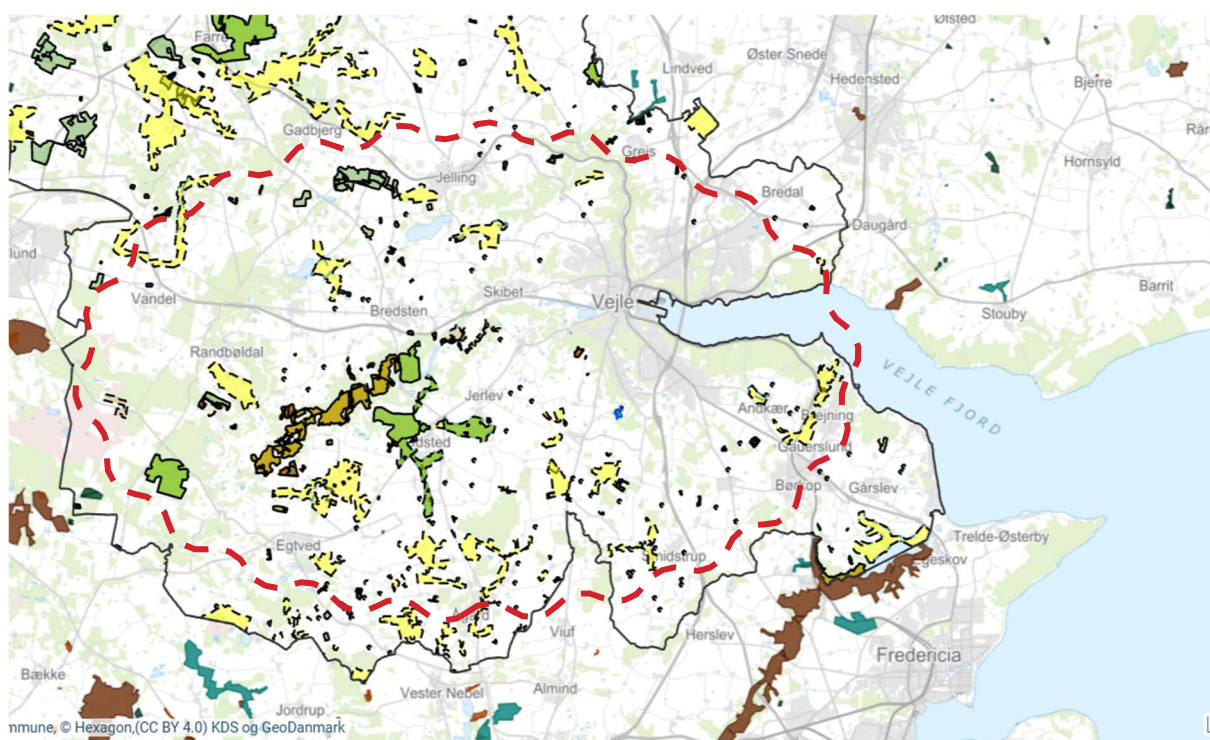
Udviklingsprocessen for signaturprojekt Vejle Ådal og Fjord tager afsæt i fem typer af arealer i undersøgelsesområdet:

- Offentligt- og fondsejede arealer (figur 1)
- Foreslåede arealomlægningsprojekter i Vejle Kommunes potentialekort (figur 2)
- Eksisterende naturværdier og beskyttede arealer (figur 3),
- Århus Universitets forslag til stor, sammenhængende natur i Danmark (figur 4),
- De arealer, der er udpeget i Landskabsplanen for Vejle Ådal og Fjord (figur 5)

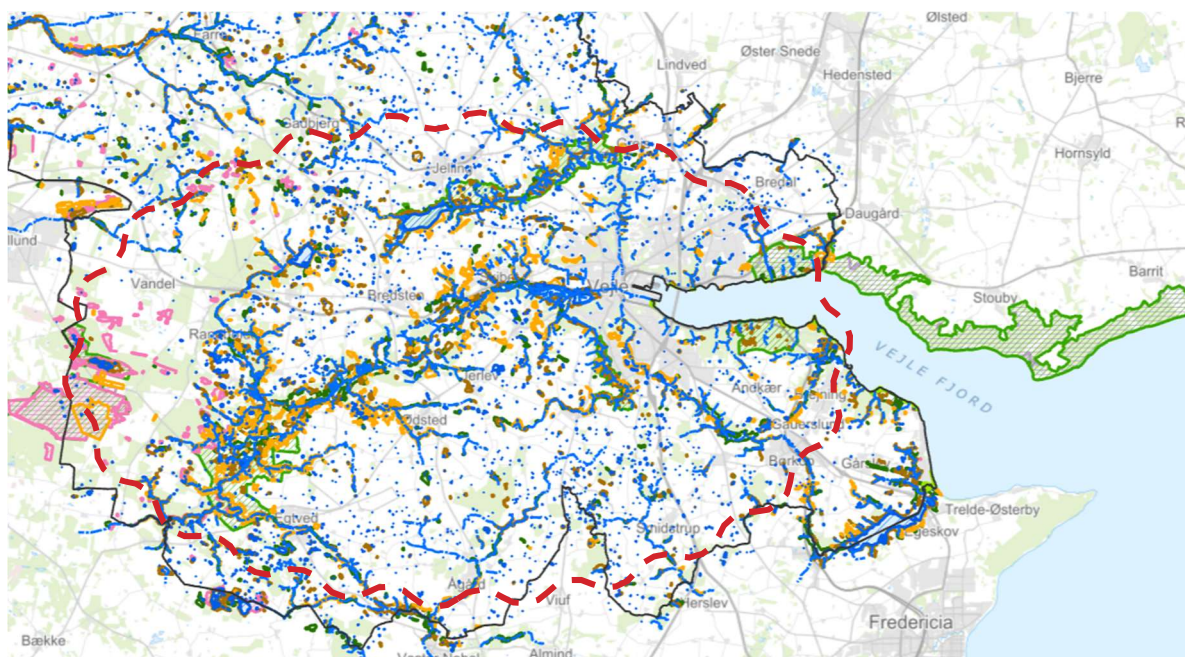
Figur 1 – Offentligt- og fondsejede arealer i undersøgelsesområdet



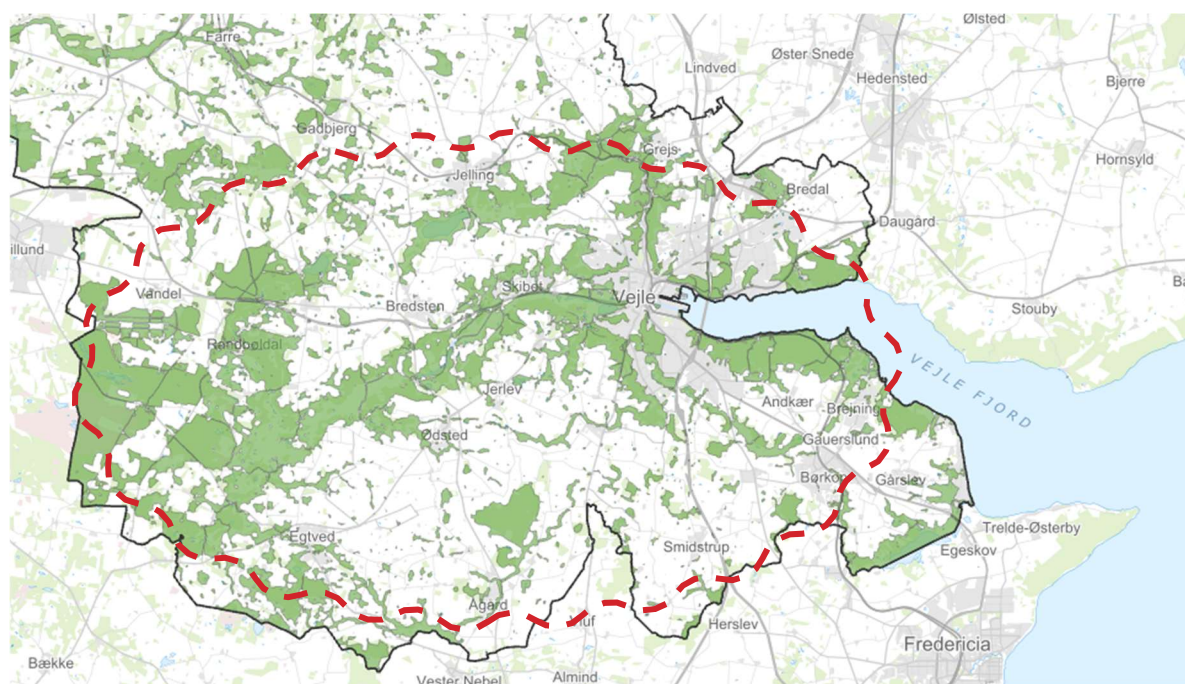
Figur 2 - Foreslåede arealomlægningsprojekter i Vejle Kommunes potentialekort



Figur 3 – Eksisterende naturværdier og beskyttede arealer i undersøgelsesområdet



Figur 4 – Århus Universitets forslag til stor, sammenhængende natur i Danmark



Lodsejerinddragelse

Med afsæt i frivillighedsprincippet skal inddragelse og dialog med lodsejerne i alle udviklingsstrategiens faser prioriteres – og lodsejerne skal inddrages FØR de øvrige interessenter i de berørte lokalsamfund, borgerne og erhvervsliv i Vejle Kommune.

Lodsejerinddragelsen skal koordineres med implementering af de skitseprojekter i Vejle Kommunes omlægningsplan, der ligger i undersøgelsesområdet, så der opnås flest mulige synergier i arealomlægningen.

Inddragelse af lokalsamfund, borgere og erhvervsliv

Inddragelsen af lokalsamfund, borgere og erhvervsliv i undersøgelsesområdet forankres i udviklingsprocessen for Strategisk-Fysisk Udviklingsplan Vejle Ådal og Fjord, der har fokus på udvikling af områdets turisme-, natur- og kulturværdier i samspil med hensynet til de berørte lokalsamfund.

Ambition og vision for signaturprojektet

Klima-, Natur- og Miljøudvalgets ambition er, at over de næste 30 år og senest i 2055 skal være etableret store, sammenhængende naturarealer i undersøgelsesområdet på ca. 15.000 ha. (inkl. fjorden).

Den foreløbige vision for signaturprojektet er at skabe store, sammenhængende naturområder ved at binde offentligt og fondsejede arealer sammen med privatejede arealer gennem frivillige aftaler, nye virkemidler og plejemodeller.

Visionen skal synliggøre hvordan signaturprojektet kan udvikle og styrke de eksisterende natur-, kultur- og landskabsværdier med afsæt i offentligt eller fondsejede arealer, samtidig med, at der tages hensyn til byudvikling, lokalsamfund, turisme-, skov- og landbrugserhverv i området.

Denne foreløbige vision skal videreudvikles i udviklingsprocessen i samarbejde med lodsejerne i området, de lokale landbrugs- og skovbrugsorganisationer, Danmarks Naturfredningsforening og interessenter i de berørte lokalsamfund, samt nabokommunerne.

Analyse af naturpotentiale, arealanvendelse og lodsejerinteresser

Der skal i udviklingsprocessen udarbejdes en analyse af følgende forhold i området:

- Den nuværende arealanvendelse og de muligheder og begrænsninger, der er forbundet med denne.
- De mulige økonomiske konsekvenser for land- og skovbrug, samt øvrig by- og erhvervsudvikling ved etablering af sammenhængende natur i undersøgelsesområdet
- Lodsejerinteresser i, forventninger til og bekymringer for etablering af stor sammenhængende natur i området, herunder modeller for kompensation, jordbytte og opkøb, mv.
- Naturpotentialer i området på kort og lang sigt med afsæt i Det Grønne Danmarkskort, Biodiversitetsrådets og universiteternes anbefalinger, Vejle Kommunes Biodiversitetsplan, mv.
- Rekreative potentialer borgerne i Vejle Kommune og det økonomiske potentiale for turismeerhvervet ved etablering af sammenhængende natur i området (kobles til analyse og inddragelse i regi af den Strategisk-Fysiske Udviklingsplan for Vejle Ådal og Fjord)

- Mulige synergier med allerede igangsatte eller foreslåede omlægningsprojekter i området, samt mulighederne for at forbinde disse med eksisterende naturområder og offentlig ejede arealer
- Potentiale og udfordringer for erhvervsinteresser, lodsejere og lokalsamfund ved forskellige forvaltning om sammenhængende natur i området,
- Potentiale for sammenknytning af sammenhængende natur i signaturprojektet i Vejle Kommune med nabokommuner
- Muligheder for finansiering til etablering og drift af sammenhængende natur i samarbejde med private fonde, nabokommuner og statslige styrelser

Analyseopgaven rammesættes af styregruppen for Signaturprojekt Vejle Ådal og Fjord (se nedenfor under organisering og proces) og udarbejdes af forvaltningen i samarbejde med arbejdsgrupperne, evt. rådgivere og andre relevante interessenter, herunder lodsejerne.

Forslag til disponering af areal, pleje og finansiering

Med afsæt i analyserne i udviklingsprocessen skal der udarbejdes forslag til fremtidig disponering af arealer og deres pleje, samt modeller for finansiering af projektrealisering og drift af naturarealer i området, mv.

Dette omfatter formulering af forslag til:

- Hvordan området kan afgrænses, hvor forskellige naturtyper (eng, skov, mose, etc.) kan styrkes og/eller udvides i området, så der kommer en varieret og sammenhængende natur,
- Hvordan natur-, landbrugs- og skovbrugsarealer i området kan forvaltes, så det understøtter en varieret og sammenhængende natur.
- Hvordan realiseringen af projektet og den fremtidige drift af naturarealer kan finansieres for både lodsejere, lokalsamfund og Vejle Kommune, fx gennem samarbejdsaftaler med private fonde
- I hvilket omfang de øvrige virkemidler i Grøn Trepert kan bidrage til at skabe sammenhængende natur og tilvejebringe finansiering, fx via permanent ekstensivering, urørt skov, vådområder, etc.)
- Hvordan der kan etableres en rekreativ infrastruktur i området, som både tager hensyn til lodsejernes interesser og borgere adgang til rekreative aktiviteter i området, samt turismeerhvervets muligheder for at få gavn af projektet.
- Øvrige relevante forhold, som dukker op i udviklings- og analyseprocessen.

Forslaget udarbejdes af styregruppen på baggrund af udviklingsprocessens drøftelser med lodsejerne og analyserne i arbejdsgrupperne.

Strategi for projektrealisering

Når der foreligger en forvaltnings- og finansieringsplan for projektet og der tegner sig et billede af projektforslagets mulige afgrænsning og realisering, formulerer styregruppen en strategi for realisering af projektet, som, sammen med planen, skal forelægges den Lokale Trepert Lillebælt / Jylland, Klima-, Natur- og Miljøudvalget, Økonomiudvalget og Byrådet til godkendelse senest medio 2027.

Organisering

Udviklingen af Signaturprojekt Vejle Ådal og Fjord er politisk forankret i Klima-, Natur- og Miljøudvalget.

Styregruppe

Der nedsættes en styregruppe, som har det overordnede ansvar for udviklingsprocessen og rammesætter udviklingsopgaverne for hhv. arbejdsgrupper og forvaltningen og godkender de forslag, der skal behandles politisk. Dette omfatter også tilgang og timing af inddragelse af lodsejere og øvrige interessenter. Styregruppen har ansvaret for udviklingsstrategiens budget og skal sikre koordination med andre relevante udviklingsprocesser i Vejle Kommune, herunder Kommune- og Turismeplan.

Styregruppens medlemmer udpeges af Klima-, Natur- og Miljøudvalget og omfatter:

- Formanden for Klima-, Natur- og Miljøudvalget
- Formanden for Vejle-Fredericia Landboforening
- Formanden for Danmarks Naturfredningsforening i Vejle Kommune
- Formanden for Skovejereforeningen i Vejle Ådal - Vejle Fjord
- Formanden for Bestyrelsen Vejle Ådal og Fjords Bestyrelse
- Direktøren for Teknik og Miljø

Arbejdsgrupper

Der nedsættes tre arbejdsgrupper, der med afsæt i styregruppens rammesætning og interessentinddragelsen forestår analyseopgaverne i udviklingsprocessen. De tre arbejdsgrupper omfatter:

- Det åbne land med fokus på landbrug
- Skov med fokus på skovbrug
- Lokalsamfund, turisme og øvrige erhverv (i regi af den Strategisk Fysiske Udviklingsplan)

På baggrund af analysen udarbejder arbejdsgrupperne delelementer til det samlede forslag til plan for arealanvendelse, finansiering og forvaltning, samt forslag til strategi for realisering, som drøftes og godkendes til politiske behandling i styregruppen.

Arbejdsgruppernes analysearbejde og interessentinddragelse understøttes af Teknik og Miljøforvaltningen. Arbejdsgrupperne kan med afsæt i det af styregruppen godkendte budget indkøbe rådgivere til konkrete delopgaver.

Projektsekretariat

Der nedsættes et projektsekretariat til at understøtte arbejds- og styregruppernes arbejde med udviklingsstrategien. Sekretariatet organiserer arbejdsgruppernes møder og øvrige arrangementer i udviklingsprocessen, forestår analyser, evt. i samarbejde med rådgivere, og dialog med lodsejere, fonde, nabokommuner, m.v. Sekretariatet udarbejder med afsæt i bidrag fra arbejdsgrupperne og styregruppen forslag til realisering af signaturprojektet til politisk godkendelse.

Projektsekretariatet består af:

- Projektleder for signaturprojekt Vejle Ådal og Fjord, Teknik og Miljø
- Naturfaglig medarbejder, Natur og Udeliv, Teknik og Miljø
- Projektleder for den Strategisk-Fysiske Udviklingsplan, Visit Vejle
- Projektleder for Grøn Trepert, Teknik og Miljø

Projektsekretariatet kan indhente faglig bistand fra forvaltningen, samt eksterne natur-, landskabs-, land- og skovbrugsrådgivere.

Procesplan

Figur 6 skitserer udviklingsprocessen for Signaturprojekt Vejle Ådal og Fjord. Der er fem faser i projektet:

2. kvartal 2026:

- Politisk godkendelse af strategien i Klima-, Natur- og Miljøudvalget med afsæt i oplæg fra den kommunale trepart og drøftelser med Udvalget for Lokalsamfund og Nærdemokrati og Bestyrelsen for Vejle Fjord og Ådal.
- Nedsættelse af styregruppe og arbejdsgrupper, samt forhåndsdialog med nøgleinteressenter og rådgivere om udviklingsprocessen
- Udvikling af model for lodsejer- og lokalsamfundsinddragelse i efteråret 2026, samt opstart af analysearbejde
- Udvikling af kommunikationsstrategi og -plan for signaturprojektet
- Opstart af dialog med fonde og nabokommuner

3. kvartal 2026

- Opstart af den brede lodsejerinddragelse i udviklingsprocessens analyse og udvikling af forslag til arealanvendelse, forvaltning og finansiering i samarbejde med arbejdsgrupperne
- Udvikling af samarbejdsmodel og evt. -aftale med fonde, statslige styrelser og nabokommuner med afsæt i lodsejerinddragelse og arbejdsgruppernes analyser

4. kvartal 2026

- Fortsættelse af den brede lodsejerinddragelse, analysearbejde i arbejdsgrupperne og samarbejde med fonde, statslige styrelser og nabokommuner
- Opstart af den brede borger-, lokalsamfunds- og erhvervsinddragelse i regi af udviklingsprocessen for Strategisk-Fysisk Udviklingsplan Vejle Ådal og Fjord

1. kvartal 2027

- Udvikling af forslag til arealanvendelse, forvaltning og finansiering og strategi for realisering af Signaturprojekt Vejle Ådal og Fjord i samarbejde med arbejdsgrupper og styregruppe, samt nabokommuner og fonde
- Forslag til arealanvendelse, forvaltning og finansiering, samt udkast til strategi for realisering sendes i høring hos lodsejere og øvrige interessenter, herunder de Lokale Treparter

2. Kvartal 2027

- Politisk proces frem mod evt. godkendelse af forslag til arealanvendelse, forvaltning og finansiering, samt strategi for realisering i Klima-, Natur- og Miljøudvalget, Økonomi- og Erhvervsudvalget og Byrådet, herunder også en evt. samarbejdsaftale med fonde, statslige styrelser og nabokommuner.

Finansiering af udviklingsprocessen

Den Kommunale Trepert ansøger Klima-, Natur-, Natur- og Miljøudvalgets Klimapulje om 750.000 kr., der skal finansiere udvikling af Signaturprojekt Vejle Ådal og Fjordet i forvaltningen,

rådgivning og konsulentbistand fra fx land- og skovbrugsrådgivninger, samt involvering af lodsejere og andre interessenter i processen.

Den kommunale trepart ansøger desuden 15. Juni Fonden pulje til udvikling af sammenhængende natur om 500.000 til udvikling af signaturprojektet. Evt. ekstra finansiering herfra muliggør øget ambitionsniveau i udviklingsprocessen, særligt i forhold til indkøb af rådgivere, lodsejer- og lokalsamfundsinddragelse, analyser, mv.

Figur 6 – Procesplan for udviklingsstrategi for signaturprojekt Vejle Ådal og Fjord

