

Peter Støjberg
Kalkværksvej 1, 4.
8000 Aarhus C

**Mette Louise Tordrup
Johansen**
Vandløbsmedarbejder

Mobil tlf.: 23 30 41 14
mejoh@vejle.dk

23. juni 2026

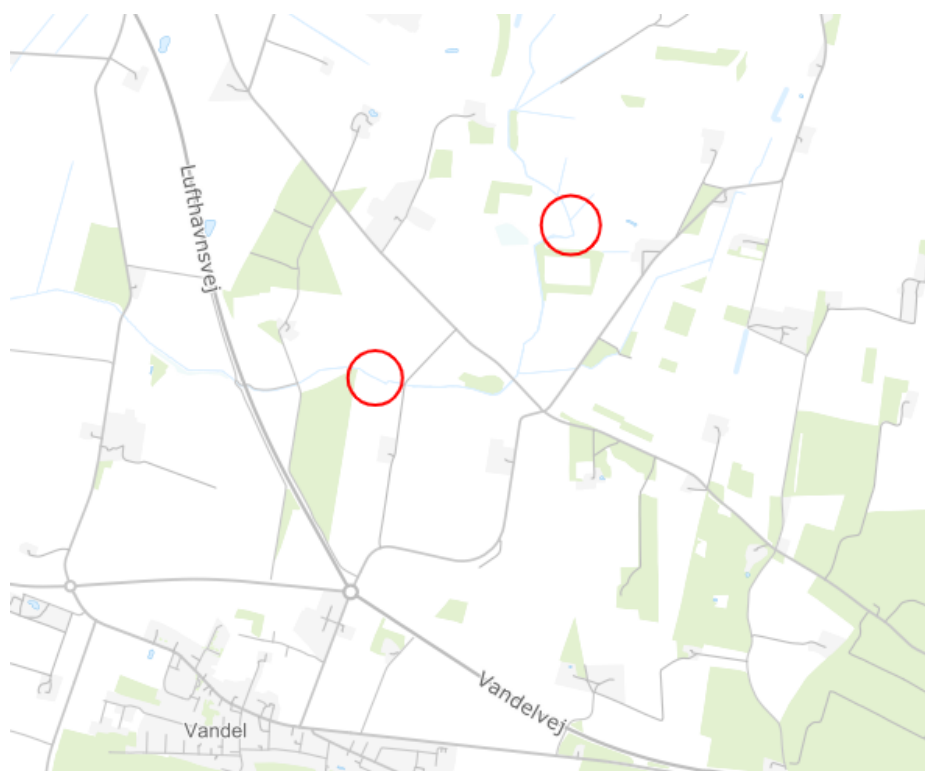
J. nr.: 06.02.16-P19-7-26

Tilladelse til krydsning af Vandel Bæk nær Gøddingvej 9, 7184 Vandel

Vejle Kommune har 10. juni 2026 modtaget en ansøgning om tilladelse til krydsning af Vandel Bæk nær Gøddingvej 9 i Vandel.

I forbindelse med at LEGO System A/S opfører en Billund Solcellepark sydøst for Billund by, skal der nedgraves et 60 kV kabelanlæg, der krydser Vandel Bæk to steder.

Projektet har ikke været i offentlig høring jf. § 17 i Bekendtgørelse om vandløbsregulering og restaurering mv.¹, da Kommunen har vurderet, at projektet hverken har afvandings- eller miljømæssige konsekvenser.



Figur 1: Oversigtskort. Projektområde markeret med rød cirkel

Teknik & Miljø Vand

Kirketorvet 22, 7100 Vejle
Tlf.: 76 81 22 30
vandmiljo@vejle.dk
www.vejle.dk

Åbningstider
Fremmøde
Mandag-onsdag kl. 8-15
Torsdag kl. 8-17
Fredag kl. 8-14

Telefon
Mandag-onsdag kl. 8-15
Torsdag kl. 8-17
Fredag kl. 8-14

¹ Bekendtgørelse om vandløbsregulering og vandløbsrestaurering m.v. (BKG nr. 834 af 27. juni 2016)

Kommunens afgørelse

Der meddeles hermed tilladelse efter § 9 stk. 2 i Bekendtgørelse om vandløbsregulering og restaurering mv., jf. Vandløbslovens² kapitel 10 og dispensation fra Naturbeskyttelseslovens³ § 65, stk. 2, jf. § 3 på følgende vilkår:

1. Alle aftaler med lodsejere/bredejere skal være på plads, inden arbejdet går i gang
2. Ledningens overkant skal ligge mindst 1,0 m under den aktuelle bundkote.
3. Anlægsarbejdet må ikke foregå så der bliver udledt materiale til vandløbet.
4. Krydsningen skal foretages med styret underboring.
5. Linjeføringen skal foretages vinkelret på vandløbet.
6. Ved blow-out skal miljøvagten straks kontaktes ved opkald til 112
7. Opdages andre vandløb, såsom dræn, undervejs skal krydsninger af disse foregå efter aftale med den pågældende bredejer.
8. Underboringen skal begynde og slutte uden for områder, der er beskyttet i henhold til naturbeskyttelseslovens § 3. Det vil sige, at der ikke må etableres pressegruber i beskyttet natur.
9. Krydsningen skal afmærkes solidt og synligt på begge sider af vandløbet i normal terrænhøjde ca. 1 m fra øverste vandløbskant.
10. Hvis der i forbindelse med arbejdet fremkommer kulturhistoriske eller arkæologiske spor, skal arbejdet straks indstilles og Vejle Museum kontaktes på tlf. 76 81 31 00.

Sagsfremstilling

Formål

Formålet med projektet er, at LEGO System A/S skal opføre en Billund Solcellepark sydøst for Billund by. I den forbindelse skal der nedgraves et 60 kV kabel, der tilsluttes på NIs kommende 60/150 kV station i Mørup umiddelbar øst for den nuværende transformerstation. Parken forventes at kunne producere 100 GWh/år, hvilket svarer til LEGOs og KIRKBIs forbrug i Danmark.

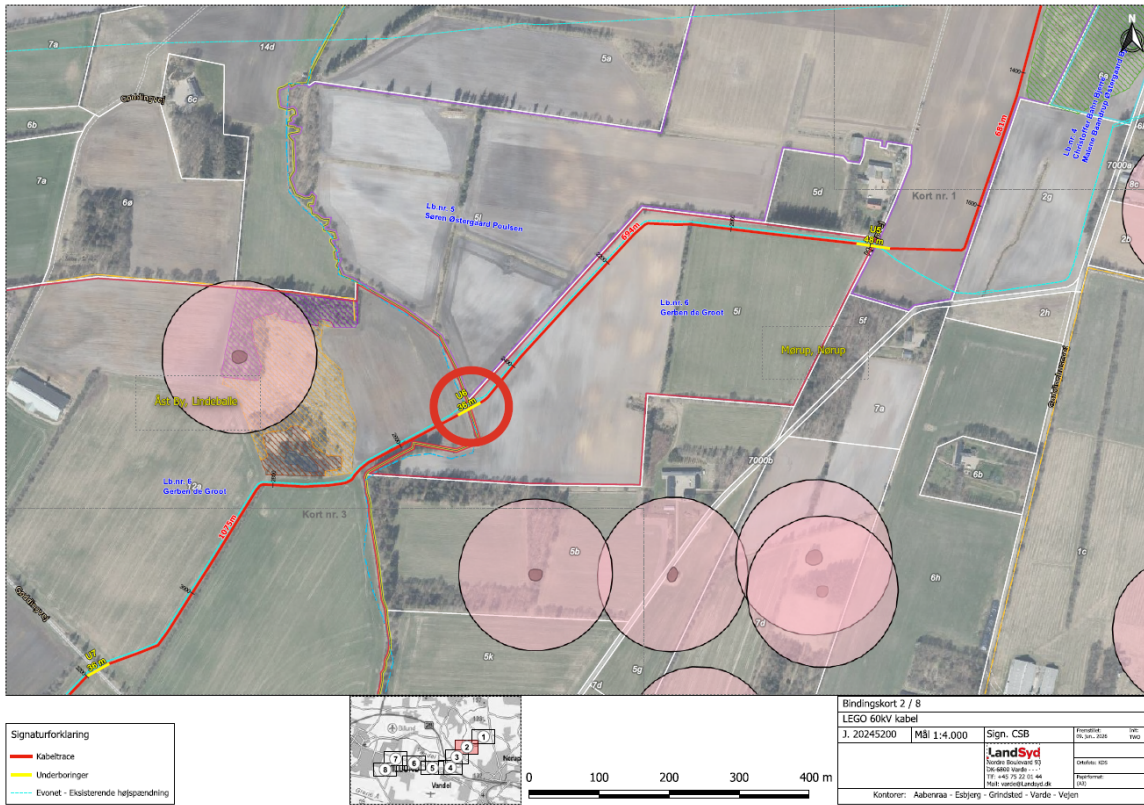
Kabeltracéen krydser Vandel Bæk to steder, og foretages med styret underboring.

Detailplan og kortbilag

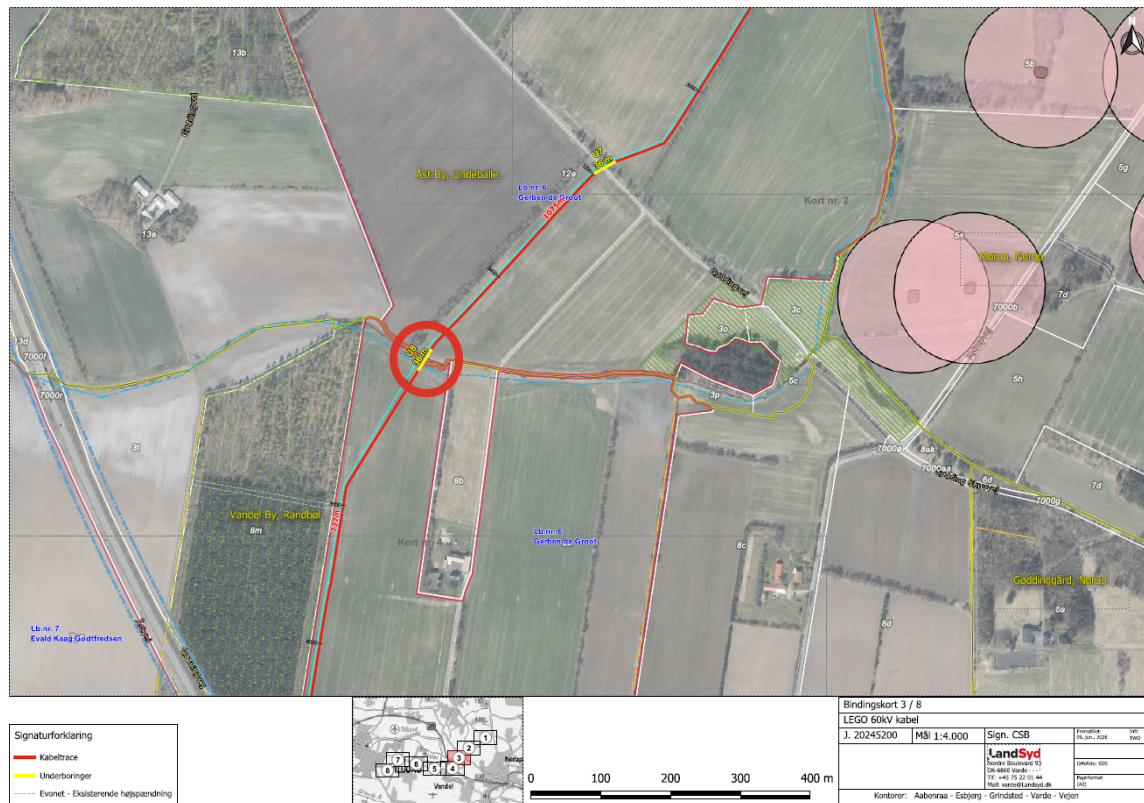
Traceet vil krydse Vandel Bæk to gange, hhv. underboring nr. 6 (Figur 2) ved matrikel nr. 12a, Åst By, Lindeballe og 5i, Mørup, Nørup, samt underboring nr. 8 (Figur 3) ved matrikel nr. 12a, Åst By, Lindeballe og 8x, Vandel By Randbøl. Begge gange på arealer ejet af Gerben de Groot. Begge krydsninger udføres som 36m lange styrede underboringer. Boringer føres så langt under bækkens bund at denne ikke forstyrres.

² Vandløbsloven (LBKG nr. 1217 af 25. november 2019)

³ Naturbeskyttelsesloven (LBKG nr. 927 af 28. juni 2024)



Figur 2: Korbilag af underboringens (nr. 6) placering. Projektområde markeret med rød cirkel.



Figur 3: Korbilag af underboringens (nr. 8) placering. Projektområde markeret med rød cirkel.

Begge underboringer af Vandel Bæk sker på steder hvor der er agerjord på begge sider og hvor der på begge bredder vokser træer og buske.

Udgifter og tidsplan

Underboringer udføres i perioden juni til midt august 2026. Kabellægning udføres i perioden midt august til midt november 2026.

LEGO System A/S betaler udgifterne til projektet.

Administrationsgrundlag og kommunens vurdering

Vandel Bæk er et offentligt vandløb og er omfattet af et regulativ, med bestemmelser om vandløbets dimensioner, vedligeholdelse samt anvendelse. Vandløbet er desuden omfattet af Naturbeskyttelseslovens § 3.

Miljømål

Vandel Bæk er ifølge gældende vandplan målsat som vandløb med god økologisk tilstand for de fire kvalitetselementer smådyr, fisk, vandplanter og alger. Der må ikke gives tilladelse til projekter, der kan give anledning til at miljømålet ikke kan nås, eller at den aktuelle tilstand forringes.

Vandel Bæk er opdelt i flere vandområder. Krydsningen af Vandel Bæk ved underboring nr. 6 tilhører vandområde o5192, og krydsningen af Vandel Bæk ved underboring nr. 8 tilhører vandområde o10145_x.

Den samlede tilstand for vandområde o5192 i Vandel Bæk er, jf. statens basisanalyser, moderat økologisk tilstand, og den samlede tilstand for vandområde o10145_x i Vandel Bæk er, jf. statens basisanalyser, dårlig økologisk tilstand. Da projektet ikke medfører miljø- eller afvandingsmæssige ændringer, er det Vejle Kommunes vurdering, at projektet ikke vil have en negativ påvirkning af vandområdet og dets kvalitetselementer.

Natura 2000:

Vejle Kommune skal, jf. § 7 i Habitatbekendtgørelsen⁴, foretage en vurdering af, om projektet vil påvirke Natura 2000 området væsentligt. Projektområdet ligger 4,8 km til 5,8 km i luftlinje fra Natura 2000-området "Randbøl Hede og klitter i Frederikshåb Plantage". Da projektet er 4,8-5,8 km i luftlinje nærmeste Natura 2000 område og ikke er i hydrologisk forbindelse med området, samt at projektet ikke medfører miljø- eller afvandingsmæssige ændringer, er det Vejle Kommunes vurdering, at projektet ikke vil have en væsentlig negativ påvirkning af området samt de naturtyper og arter som fremgår af udpegningsgrundlaget.

Bilag IV-arter:

Indenfor en radius af 2,5 km er der registreret fund af Pipistrelflagermus, Dværgflagermus, Sydflagermus, Troldflagermus, Vandflagermus og Brunflagermus. Kommunen har vurderet, at disse bilag IV-arter ikke bliver påvirket negativt af projektet.

I øvrigt

Tilladelsen bortfalder, hvis den ikke er udnyttet inden 3 år.

⁴ Habitatbekendtgørelsen (BKG nr. 1098 af 21. august 2023)

Tilladelsen fritager ikke for at søge om tilladelse efter anden lovgivning.

Hvis du har spørgsmål til tilladelsen, er du velkommen til at kontakte Team Vandmiljø på mail vandmiljo@vejle.dk eller telefon 20 52 39 93.

Klagevejledning efter Vandløbsloven

Afgørelsen kan inden 4 uger efter offentliggørelse påklages til Miljø- og Fødevarerklagenævnet.

Klageberettiget er:

- ansøger,
- enhver, der må antages at have en individuel, væsentlig interesse i sagens udfald
- en berørt nationalparkfond oprettet efter lov om nationalparker,
- Danmarks Naturfredningsforening
- Danmarks Sportsfiskerforbund.
- Kystdirektoratet

Klagevejledning efter Naturbeskyttelsesloven

Afgørelsen kan inden 4 uger efter offentliggørelse påklages til Miljø- og Fødevarerklagenævnet.

Klageberettiget er:

- adressaten for afgørelsen,
- ejeren af den ejendom, som afgørelsen vedrører,
- offentlige myndigheder,
- en berørt nationalparkfond oprettet efter lov om nationalparker,
- lokale foreninger og organisationer, som har en væsentlig interesse i afgørelsen,
- landsdækkende foreninger og organisationer, hvis hovedformål er beskyttelse af natur og miljø,
- landsdækkende foreninger og organisationer, som efter deres formål varetager væsentlige rekreative interesser, når afgørelsen berører sådanne interesser.

Klagevejledning efter Miljøvurderingsloven

Afgørelsen kan inden 4 uger efter offentliggørelse påklages til Miljø- og Fødevarerklagenævnet.

Klageberettiget er:

adressaten for afgørelsen

- ejeren af den ejendom, som afgørelsen vedrører
- kommunen
- miljøministeren
- enhver, der har en retlig interesse i sagens udfald
- en berørt nationalparkfond oprettet efter lov om nationalparker
- landsdækkende foreninger og organisationer, der som hovedformål har beskyttelsen af natur og miljø eller varetagelsen af væsentlige brugerinteresser inden for arealanvendelsen på betingelse af, at foreningen eller organisationen har vedtægter eller love, som dokumenterer dens formål, og at foreningen eller organisationen repræsenterer mindst 100 medlemmer.

Eventuel klage efter **Vandløbsloven, Naturbeskyttelsesloven og Miljøvurderingsloven** skal være skriftlig og skal indsendes direkte til Miljø- og Fødevarerklagenævnet inden klagefristens udløb.

Klagen skal sendes direkte til Miljø- og Fødevareklagenævnet via klageportalen på www.borger.dk eller www.virk.dk

Medmindre Miljø- og Fødevareklagenævnet bestemmer andet har en klage opsættende virkning. Hvis der er klaget, må tilladelsen således ikke udnyttes.

Offentliggørelse af afgørelserne

Tilladelsen offentliggøres på Vejle Kommunes hjemmeside (www.vejle.dk/afgorelser).

Gebyr for klagesagsbehandling efter Vandløbsloven, Naturbeskyttelsesloven og Miljøvurderingsloven

For behandling af klagen, der indbringes for Miljø- og Fødevareklagenævnet skal du betale et gebyr på 900 kr. for privatpersoners og 1.800 kr. for virksomheders og organisationers vedkommende. Gebyret betales via klageportalen. Vejledning om gebyrordningen kan findes på nævnets hjemmeside. Nævnet vil ikke påbegynde klagebehandlingen, før gebyret er modtaget.

Domstolene

Såfremt kommunens afgørelse ønskes prøvet ved en domstol, skal sagen være anlagt inden 6 måneder efter, at afgørelsen er meddelt.

Hvis afgørelsen påklages, skal sagen være anlagt inden 6 måneder efter, at afgørelsen fra Miljø- og Fødevareklagenævnet foreligger.

For afgørelser efter **Vandløbsloven** gælder ingen frist for sags-anlæggelse.

Venlig hilsen

Mette Louise Tordrup Johansen

Vejle Kommune behandler personoplysninger om dig

(følgende oplysninger er alene relevant i sager om privatpersoner, enkeltmandsvirksomheder eller I/S)

Vi sender dig dette brev for at orientere dig om, at vi har indsamlet eller modtaget personoplysninger om dig. Efter databeskyttelsesforordningens artikel 13 og 14 skal vi nemlig give dig en række oplysninger, når vi indsamler og behandler personoplysninger om dig.

1. Vi er den dataansvarlige – hvordan kontakter du os?

Vejle Kommune er dataansvarlig for behandlingen af de personoplysninger, som vi har indsamlet eller modtaget om dig. Du finder vores kontaktoplysninger nedenfor.

Vejle Kommune, Skolegade 1, 7100 Vejle

Telefon: 76 81 00 00, Mail: post@vejle.dk - CVR-nr.: 29189900

2. Kontaktoplysninger på databeskyttelsesrådgiveren

Hvis du har spørgsmål til vores behandling af dine oplysninger, er du altid velkommen til at kontakte vores databeskyttelsesrådgiver. Du kan kontakte vores databeskyttelsesrådgiver på følgende måder:

På mail: dpo.vejle@bechbruun.com

På telefon: 72 27 30 02

Via sikker post: <https://dpo.bechbruun.com/vejle>

Pr. brev:

DPO Vejle Kommune, Bech-Bruun Advokatpartnerselskab, Værkmestergade 2, 8000 Aarhus C

CVR nr.: 38538071

3. Formålene med og retsgrundlaget for behandlingen af dine personoplysninger

Vi behandler dine personoplysninger til følgende formål:

- Regulering/restaurering af vandløb, herunder omklassificering

Retsgrundlaget for vores behandling af dine personoplysninger følger af:

- Vandløbsloven
- Vandforsyningsloven
- Naturbeskyttelsesloven
- Planloven
- Databeskyttelsesloven § 5, stk. 1
- Databeskyttelsesloven § 6, stk. 1 jf. Databeskyttelsesforordningen art. 6, litra e

4. Kategorier af personoplysninger

Vi behandler følgende kategorier af personoplysninger om dig:

Almindelige personoplysninger

CPR-nummer

Indsendes der andre personoplysninger af dig, som ikke er relevante for sagen, kan disse personoplysninger blive journaliseret men vil ikke indgå i sagens behandling.

5. Modtagere eller kategorier af modtagere

Vi videregiver eller overlader dine almindelige personoplysninger til følgende modtagere:

- Til parter i sagen, f.eks. i forbindelse med en partshøring, eller til andre relevante borgere i forbindelse med en eventuel nabohøring.
- Vi annoncerer afgørelsen på kommunens hjemmeside
- Digital MiljøAdministration

Generelle modtagere:

Andre offentlige myndigheder

Databehandlere

Eksterne rådgivere

Andre modtagere: Foreninger og interesseorganisationer som vi er pålagt at orientere om den trufne afgørelse

Disse personoplysninger kan være omfattet af en eventuel efterfølgende aktindsigtssag.

6. Overførsel til modtagere i tredjelande, herunder internationale organisationer

Vi overfører dine personoplysninger til modtagere uden for EU og EØS:

Nej Ja

7. Hvor stammer dine personoplysninger fra

Dette afsnit finder anvendelse, når vi indsamler oplysninger om dig hos andre end dig selv.

- Hvis du er ejer, kan Vejle Kommune indhente oplysninger om dig igennem en anden ansøger
- Hvis du er ejer, kan Vejle Kommune indhente oplysninger om dig på baggrund af en klagehenvendelse

Med andre ord er afsnittet ikke relevant, hvis du som ansøger eller eventuel klager henvender dig til Vejle Kommune, da kommunen i disse tilfælde kun indhenter oplysninger om dig igennem din henvendelse.

8. Opbevaring af dine personoplysninger

Vi kan på nuværende tidspunkt ikke sige, hvor længe vi vil opbevare dine personoplysninger. Den periode vi opbevarer oplysninger i, afhænger af den konkrete sagsbehandling, opfyldelsen af formålet med behandlingen samt den relevante lovgivning på området. Når vores behandling af dine personoplysninger er afsluttet, opbevares oplysningerne efter bestemmelserne i arkivloven.

9. Automatiske afgørelser, herunder profilering

Vi anvender ikke automatiske afgørelser eller profilering i den konkrete behandling af dine personoplysninger.

10. Dine rettigheder

Efter Databeskyttelsesforordningen kan du til enhver tid benytte dig af dine rettigheder i forhold til Vejle Kommunes behandling af dine personoplysninger:

- Du har **ret til indsigt** i de oplysninger, som Vejle Kommune behandler om dig
- Du har **ret til at få rettet urigtige oplysninger** om dig selv
- I særlige tilfælde har du **ret til at få slettet personoplysninger** om dig
- Du har i visse tilfælde **ret til at få begrænset behandlingen** af dine personoplysninger
- Du har i visse tilfælde **ret til at gøre indsigelse** mod Vejle Kommunes ellers lovlige behandling

Hvis du vil gøre brug af dine rettigheder, skal du kontakte vores databeskyttelsesrådgiver. Se kontaktoplysninger i afsnit 2.

11. Retten til at trække samtykke tilbage

Hvis behandlingen af dine personoplysninger er betinget af et samtykke, har du til enhver tid ret til at trække dit samtykke tilbage. Hvis du trækker dit samtykke tilbage, har det først virkning fra dette tidspunkt. Det påvirker derfor ikke lovligheden af vores behandling af dine personoplysninger op til tidspunktet for tilbagetrækningen af dit samtykke.

12. Klagevejledning

Du har ret til at klage til Datatilsynet, hvis du er utilfreds med Vejle Kommunes behandling af dine personoplysninger. Du kan enten henvende dig til Vejle Kommunes databeskyttelsesrådgiver eller finde mere information og kontaktoplysninger på Datatilsynets hjemmeside www.datatilsynet.dk