

# Tilladelse til kantsikring af Grejs Å

Sofie Smed  
Vandløbsmedarbejder

Mobil tlf.: 21 46 41 99  
sofsm@vejle.dk

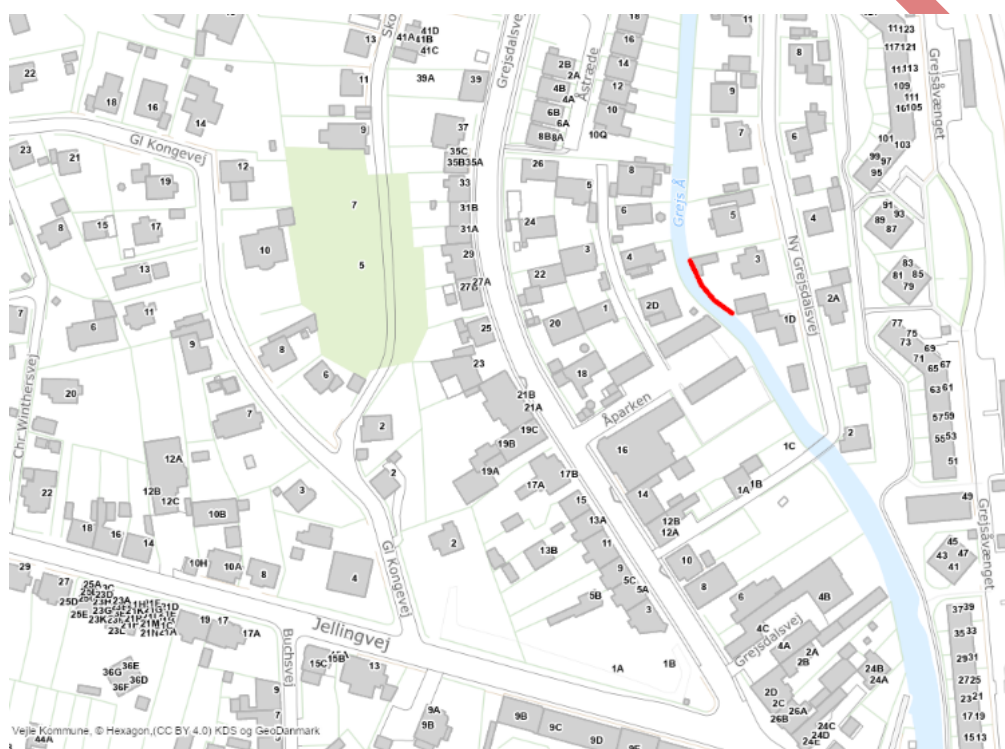
22. juni 2026

J. nr.: 06.02.03-P19-8-26

Vejle Kommune modtog den 22. oktober 2025 ansøgning om tilladelse til kantsikring af Grejs Å på adressen Ny Grejsdalsvej 3, 7100 Vejle.

Denne tilladelse er en lovliggørelse af dele af den eksisterende kantsikring, samt tilladelse til forhøjelse af eksisterende kantsikring. Kantsikringen skal beskytte ejendommen mod oversvømmelser fra Grejs Å.

Ansøgningen har været i offentlig høring i 4 uger. Se høringsvar og kommunens svar herpå sidst i afgørelsen.



Figur 1 Oversigtskort. Projektområde markeret med rød linje.

## Teknik & Miljø Vand

Kirketorvet 22, 7100 Vejle  
Tlf.: 76 81 22 30  
vandmiljo@vejle.dk  
www.vejle.dk

Åbningstider  
Fremmøde  
Mandag-onsdag kl. 8-15  
Torsdag kl. 8-17  
Fredag kl. 8-14

Telefon  
Mandag-onsdag kl. 8-15  
Torsdag kl. 8-17  
Fredag kl. 8-14

## Kommunens afgørelse

Regulering af vandløb er omfattet af miljøvurderingslovens<sup>1</sup> § 21, jf. bilag 2, punkt 10f. Projektet er derfor VVM-screenet, og kommunen har truffet afgørelse om, at en særlig vurdering af virkninger på miljøet af det ansøgte projekt ikke er nødvendig. Afgørelsen er truffet efter § 21 i miljøvurderingsloven.

Tilladelsen meddeles efter § 3 i bekendtgørelse om vandløbsregulering og restaurering mv.<sup>2</sup>, jf. vandløbslovens<sup>3</sup> § 17 og dispenserer fra naturbeskyttelseslovens<sup>4</sup> § 65, stk. 2, jf. § 3 på følgende vilkår:

1. Reguleringen skal udføres jf. ansøgningen, og således, at:
  - a. Kantsikringen på hele strækningen har samme højde.
  - b. Den samlede kantsikring må forhøjes med yderligere 50 cm til ca. kote 3.9.
  - c. Væsentlige ændringer i forhold til projektbeskrivelsen, under anlægsperioden skal godkendes af Vejle Kommune, inden disse foretages.
2. Sikringen af underkanten af den eksisterende kantsikring udføres i natursten.
  - a. Stenene må maksimalt være 35 cm i diameter, og skal placeres, så de ikke rager mere end 20 cm ud i vandløbsprofilet.
  - b. Eksisterende stensætning, der rager mere end 20 cm ud i vandløbsprofilet skal fjernes.
  - c. Stenene må ikke være flint eller hvide søsten.
3. Anlægsarbejdet skal udføres fra den tørre side af vandløbsprofilet og må ikke give anledning til materialeflugt eller anden forurening, der kan skade vandløbet.
4. Alle udgifter til projektet påhviler ansøger.
5. Vandløbsmyndigheden skal underrettes, når arbejdet påbegyndes og når det afsluttes, så projektet kan synes, inden entreprenøren forlader arbejdsstedet
6. Senest 2 måneder efter anlægsarbejdets færdiggørelse skal beskrivelse af evt. revideret projekt inklusive kortbilag fremsendes til vandløbsmyndigheden
7. Hvis der i forbindelse med gravearbejdet fremkommer kulturhistoriske eller arkæologiske spor, skal gravearbejdet straks indstilles og Vejle Museum kontaktes på tlf. 76 81 31 00.

---

<sup>1</sup> Miljøvurderingsbekendtgørelsen, BEK nr. 1608 af 9. december 2024 jf. LBK nr. 4 af 3. januar 2023 Miljøvurderingsloven

<sup>2</sup> Bekendtgørelse om vandløbsregulering og vandløbsrestaurering m.v., BEK nr. 834 af 27/06/2016

<sup>3</sup> Lov om vandløb, LBK nr. 1217 af 25. november 2019

<sup>4</sup> Naturbeskyttelsesloven, LBK nr. 927 af 28. juni 2024

## Sagsfremstilling

### Baggrund

Denne tilladelse er lavet på baggrund af tidligere påbud og Miljø- og Fødevareklagenævnets hjemsendelse<sup>5</sup> af tidligere afgørelse. Nedenfor opsummeres af sagens historik.

- **2008–2012:** Etablering af kantsikring (bl.a. betonmur), som Vejle Kommune bliver bekendt med i 2011 efter henvendelse fra en anden bredejer. Vejle Kommune vurderer kantsikringen ulovlig på dele af strækningen og giver påbud om fjernelse. Ejer indsender herefter ansøgning om retlig lovliggørelse, men Vejle Kommune fastholder påbud.
- **2018:** Ny henvendelse fra samme bredejer med klage over kantsikring.
- **2020:** Vejle Kommune giver tilladelse til lovliggørelse og til forhøjning af eksisterende kantsikring. Afgørelse påklages med begrundelsen at kantsikringen indsnævrer vandløbet og forringer vandføringsevnen. Dette medfører ifølge klager aflejringer og oversvømmelser på klagers ejendom.
- **2025:** Miljø- og Fødevareklagenævnet ophæver og hjemsender Vejle Kommunes tilladelse fra 2020 til fornyet behandling. Kommunens afgørelse ophæves, fordi nævnet mener der mangler en ordentlig vurdering af, hvordan projektet påvirker afvanding og vandføring. Nævnet pegede på, at især stenudlægningen ikke var korrekt beskrevet/vurderet (den kunne være bredere end antaget). Dette gav tvivl om, hvor stor projektets påvirkning reelt er.
- **2025:** Vejle Kommune genoptager sagen til fornyet behandling i dialog med ansøger.

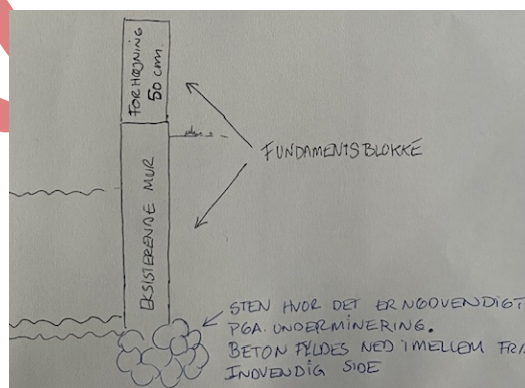
### Formål

Formålet med ansøgningen er at lovliggøre den nuværende kantsikring på ejendommen, samt at forhøje hele strækningen, herunder et lavere stykke af kantsikringen, der hæves til samme niveau som resten.

### Detailplan

Eksisterende kantsikring bevares med undtagelse af stenene udenfor muren, der stikker mere end 20 cm ud fra kantsikringen, jf. Miljø- og Fødevareklagenævnets afgørelse. Derudover forhøjes et ca. 3 meter langt stykke af den eksisterende kantsikring, så det opnår samme højde, som den resterende kantsikring (se Bilag 1: Foto). Den samlede strækning forhøjes med yderligere 50 cm til ca. kote 3,9.

Den fremtidige forhøjelse etableres af fundamentblokke, som den eksisterende kantsikring også består af. I bunden af kantsikringen fastgøres natursten med beton for at undgå underminering. Naturstenene vil maksimalt rage 20 cm ud i vandløbsprofilen.



Figur 2 Skitse over kantsikring med beskrivelser. Større udgave ses i Bilag 2: Tegning.

Arbejdet foregår fra den tørre side af vandløbsprofilen for at minimere påvirkningen af vandløbet.

<sup>5</sup>Afgørelse 20/12832: <https://mfkn.naevneneshus.dk/afgoerelse/d2ba574c-a19e-4ebe-92d8-48cb6cc45e43?highlight=20%2F12832>

## Berørte ejendomme

Vandløbsreguleringen foretages på station ca. 15351-15381 (jf. regulativet) og omfatter følgende matrikel:

Ejerlaug	Matr.nr.	Ejer
St. Grundet Hgd., Hornstrup	ly	Privat

## Udgifter og tidsplan

Alle udgifter afholdes af ansøger.

Anlægsarbejdet forventes at tage en måned og planlægges udført i periode med lav vandstand i vandløbet, når gyldig tilladelse haves.

## Administrationsgrundlag

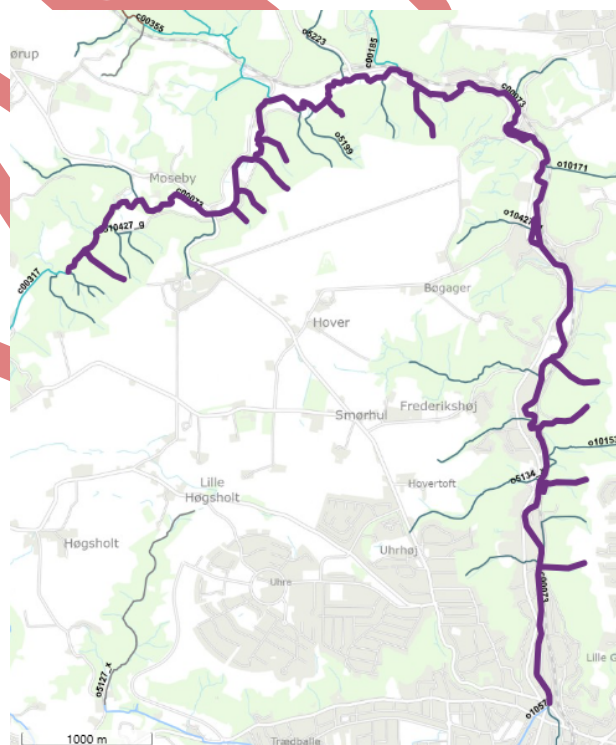
Grejs Å er et offentligt vandløb og er omfattet af et regulativ, med bestemmelser om vandløbets dimensioner, vedligeholdelse samt anvendelse. Vandløbet er desuden omfattet af naturbeskyttelseslovens § 3 og vandområdeplan 2021-2027 efter genbesøget.

## Miljømål

Grejs Å er ifølge gældende vandområdeplan målsat som vandløb med god økologisk tilstand for de fire kvalitetselementer smådyr, fisk, vandplanter og alger. Der må ikke gives tilladelse til projekter, der kan give anledning til at miljømålet ikke kan nås, eller at den aktuelle tilstand forringes.

Vandområde c00073 i Grejs Å har jf. statens basisanalyser moderat samlet økologisk tilstand. Nedenstående tabel viser tilstanden af de underliggende kvalitetselementer:

Parameter	Tilstand
Kemisk tilstand	God
Planter (makrofytter)	Høj
Smådyr ( <u>bentiske invertebrater</u> )	God
Alger (fyto <b>benthos</b> )	Moderat
Fisk	Høj
Nationalt specifikke stoffer	Ikke god



Figur 3 Vandområde c00073 Grejs Å med tilløb vist med tyk lilla streg. Kortudsnit fra Vandplan-data.dk

## Bentiske alger (fyto-benthos):

I rapport nr. 296<sup>6</sup> om udvikling af biologisk indeks for bentiske alger (fyto-benthos) i danske vandløb, udarbejdet af DCE, har man i arbejdet med udviklingen af indekset analyseret resultaterne af et større antal DVAI-undersøgelser, testet korrelationen mellem sammensætningen af algesamfundene og forskellige miljøpåvirkninger.

Det fremgår af rapporten, at vandkemiske forhold, herunder især alkalinitet og orthophosphat (PO<sub>4</sub>-P), er de mest betydende parametre for artssammensætningen af bentiske alger. Herudover beskriver rapporten, at algesammensætningen i danske vandløb ikke varierer med fysiske påvirkningsvariable, herunder vandløbets tværsnitsprofil og grødeskæringshyppighed.

## Nationalt specifikke stoffer

Der ligger målinger for følgende stoffer i Grejs å, som blev taget i 2022:

Arsen	Chrom	Prosulfocarb
Barium	Glyphosat	Trifluoreddikesyre
Bentazon	Kobber	Vanadium
Bly	Mechlorprop-p, sum	Zink
Cadmium	Nikkel	2,6-Dichlorbenzamid

Af ovenstående stoffer, er der overskridelse på følgende:

Stof	MKK_generelt	Måling_generelt	MKK_maks	Måling_maks
Barium [µg/L]	36	87,1	145	110

Jf. Miljøstyrelsens datablade for miljøeffekter af specifikke stoffer<sup>7</sup>, anvendes barium til produktion af gummivarer, foto-papir, røntgen kontrastmateriale, mursten, tegl/keramiske produkter, glas, plastik, fyrværkeri, olie additiver og stål (HSDB). Barium er naturligt forekommende i jordskorpen og hovedsageligt i mineralerne baryt/tungspat (bariumsulfat) og witherit (bariumkarbonat).

## Vandføring

Beregninger for vandføringen i vandløbet blev udført i ifm. tidligere nævnte klagesag i Miljø- og Fødevarerklagenævnet. Beregningerne kan ses i Bilag 3 Beregninger af vandføring.

<sup>6</sup> Videnskabelig rapport fra DCE - Nationalt Center for Miljø og Energi nr. 296 <https://dce2.au.dk/pub/SR296.pdf>

<sup>7</sup> Datablad 7440-39-3: Barium og bariumforbindelser fra 2009/2015 - Miljøstyrelsen <https://mst.dk/media/exncvwc/barium-og-bariumforbindelser-7440-39-3.pdf>

## Natura 2000

Vejle Kommune skal, jf. § 7 i habitatbekendtgørelsen<sup>8</sup>, foretage en vurdering af, om projektet vil påvirke Natura 2000 området væsentligt. Projektområdet ligger ca. 5 km nedstrøms Natura 2000-området "Øvre Grejs Ådal". Udpegningsgrundlaget for Natura 2000-området fremgår af nedenstående tabel.

Nr.	Habitatområde	Kode	Udpegningsgrundlag
81	Øvre Grejs Ådal	1014	Skæv vindelsnegl ( <i>Vertigo angustior</i> )
		1096	Bæklampret ( <i>Lampetra planeri</i> )
		1166	Stor vandsalamander ( <i>Triturus cristatus cristatus</i> )
		1355	Odder ( <i>Lutra lutra</i> )
		3140	Kalkrige søer og vandhuller med kransnålalger
		3150	Næringsrige søer og vandhuller med flydeplanter eller store vanddaks
		3260	Vandløb med vandplanter
		6210	Overdrev og krat på mere eller mindre kalkholdig bund (* vigtige orkidélokalteter)
		6230	*Artsrige overdrev eller græsheder på mere eller mindre sur bund
		6410	Tidvis våde enge på mager eller kalkrig bund, ofte med blåtop
		6430	Bræmmer med høje urter langs vandløb eller skyggende skovbryn
		7220	*Kilder og væld med kalkholdigt (hårdt) vand
		7230	Rigkær
		9120	Bøgeskove på morbund med kristtorn
		9130	Bøgeskove på muldbund
		9160	Egeskove og blandeskove på mere eller mindre rig jordbund
91E0	*Elle- og askeskove ved vandløb, søer og væld		

Tabel 1 Udpegningsgrundlag for Natura 2000-område nr. 81 Øvre Grejs Ådal

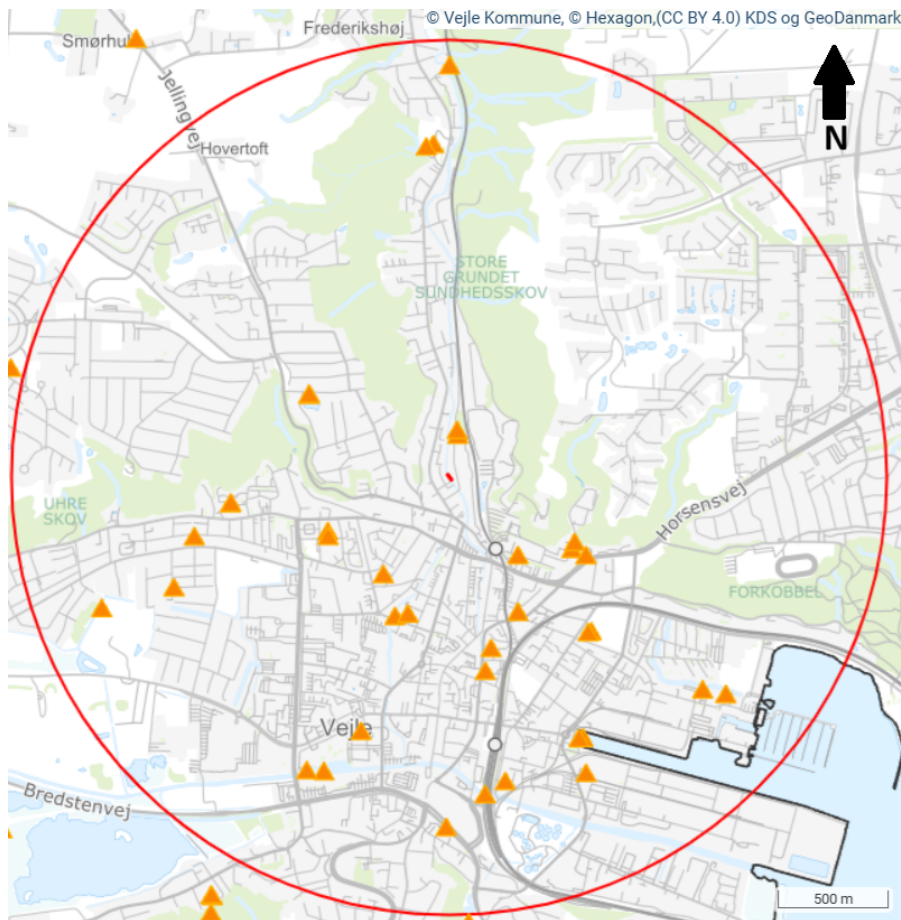
## Bilag IV-arter (habitatdirektivet)

Indenfor en radius af 2 km fra projektområdet er der registreret følgende fund af bilag IV-arter:

Art	Antal observationer	Observationsår	Nærmeste afstand
Alm. Delfin	2	2016	1,3 km
Grøn mosaikguldsmed	1	2021	1,7 km
Odder	4	2010-2021	676 m
<b>Flagermus, samlet</b>	<b>58</b>	<b>2000-2019</b>	<b>188 m</b>
• Brunflagermus			
• Dværgflagermus			
• Langøret Flagermus			
• Pipistrelflagermus			
• Skimmelflagermus			
• Sydflagermus			
• Trolldflagermus			
• Vandflagermus			

Tabel 2 Registrerede bilag IV-arter indenfor 2 km fra projektområdet.

<sup>8</sup> BEK. nr. 1098 af 21. august 2023



Figur 4 Cirkel med 2 km radius om projektområdet. Registrerede bilag IV-arter er markeret med orange trekanten. Kilde: Naturbasen

#### Almindelig delfin

Almindelig delfin er et marint pattedyr, der lever i tropiske, subtropiske og varmt tempererede havområder og derfor sjældent ses i Danmark.

#### Grøn Mosaik Guldsmed

**Yngleområder:** vandhuller, søer og langsomt strømmende vand med krebseklo

**Rasteområder:** nærliggende bred- og vegetationszoner

#### Negativ påvirkning:

- Indgreb, der fjerner eller forringer udbredelsen af krebseklo
- Ustabile vandstands- og næringsforhold
- Hård oprensning/regulering
- Fjernelse af vegetationsstruktur omkring vandhullet

#### Odder

Odderen er især aktiv i perioden fra skumring til solopgang.

**Yngleområder:** Afsides og uforstyrret hule i brink, under rødder, buske eller i gamle grave (fx rævegrave).

**Rasteområder:** Primært moser, krat, skov eller andre naturområder, hvor odderen kan finde relativt uforstyrret skjul i længere perioder på alle tider af året. Områderne udnyttes ikke nødvendigvis hele året eller hvert år.

**Negativ påvirkning:**

- Opsplitning af bestande og levesteder. Typisk ved anlæg af veje over vandløb.
- Ødelæggelse eller forringelse af yngle- og rasteområder.
- Forstyrrelser fra friluftsliv, herunder løse hunde.
- Forstyrrelser ved anlægsarbejder (støj og aktivitet)

**Flagermus**

Der er registreret otte flagermusarter indenfor 2 km afstand fra projektområdet. Yngle- og rasteområder inkluderer især gamle og hule træer, vandløb, vandhuller, moser, ældre bygninger og landbrugsarealer. Flagermus er nataktive.

**Yngleområder:** Primært i bygninger (lofter, hulrum) og træer med hulheder/sprækker. Området skal have stabil temperatur og ro. Yngleområderne genanvendes ofte år efter år.

**Rasteområder:** Sommerkvarterer består af skjul i bygninger/træer. Vinterkvarterer til vinterdale er typisk i kældre, bunkere, huler mv. Vinterkvarterer kræver stabil temperatur, høj luftfugtighed og fuldstændig ro.

**Negativ påvirkning:**

- Fældning af hule træer, træer med revner og sprækker, kapning af grene med hulheder osv.
- Plantning af nåltræer efter afdrift af gammel løvskov.
- Brud på, nedlæggelse eller anden forringelse af ledelinjer i landskabet. F.eks. større ændringer af skovkanters placering, forløb og beskaffenhed. Reduktion af åbne vandflader, tilgroning af vandflader.
- Restaureringsarbejder på gamle stenbroer over vandløb eller reparationer af revner i broer eller sten-, beton- eller andre strukturer i nærheden af fersk- eller brakvandsflader.
- Forringelse af miner, gamle iskældre, slotskældre o.lign. som vinterkvarter.
- Forurening af søer, vandløb og brakvandsområder, der nedsætter insektproduktionen.
- Støj og kunstig belysning i nattetimerne kan have konsekvenser for deres adfærd og overlevelse
- Forstyrrelse i vinterdvalen



## Vandføring

Vejle Kommune vurderer, at hvis stensikringen reduceres til 20 cm, som benyttet i beregningen, vil der ikke ske en væsentlig påvirkning i vandføringen. En yderligere forhøjning af eksisterende kantsikring vil ligeledes ikke skabe en væsentlig påvirkning. Dette vurderes på baggrund af Miljø- og Fødevarerådnets bemærkninger til tidligere beregninger og tilladelse. Klagenævnet vurderede, at stensikringen fyldte mere end de 20 cm, der var benyttet i beregningen, og derfor ikke var retvisende for den faktiske påvirkning. Derudover havde klagenævnet ingen bemærkninger til Vejle Kommunes beregning, der viste, at de 20 cm ikke resulterede i en påvirkning af vandføringen. Vejle Kommune vurderer ligesom under klagesagen, at en forhøjelse af den eksisterende lodrette kantsikring ikke ændrer vandløbets tværprofil under vandspejlet og derfor ikke påvirker vandføringen væsentligt. Miljø- og Fødevarerådet havde ingen bemærkninger til dette.

## Natura2000

Da projektet er ca. 5 km nedstrøms nærmeste Natura 2000 område og vandføringen ikke ændres, er det Vejle Kommunes vurdering, at projektet ikke vil have en væsentlig negativ påvirkning af området samt de naturtyper og arter som fremgår af udpegningsgrundlaget. Dette begrundes med, at der ikke vil ske en ændring i vandføringen, samt at der vil ske minimal forstyrrelse af vandløbsbunden.

## Bilag IV-arter

Vejle Kommune vurderer, at projektet ikke vil påvirke de observerede bilag IV-arter negativt.

Der vil ikke blive fældet større, ældre og/eller hule træer i forbindelse med projektet. Støjen ifm. projektet vurderes at være begrænset i tid og niveau sammenlignet med anden støj i området i dagtimerne. Eventuelle flagermus i området vurderes derfor ikke at blive forstyrret væsentligt.

Da eksisterende kantsikring er en nyere lodret betonmur, vurderer Vejle Kommune det usandsynligt, at kantsikringen benyttes som raste- eller yngleplads for de observerede Bilag IV-arter.

Almindelig Delfin vurderes den ikke at blive påvirket af projektet, da den seneste observation er fra 2016 1,6 km fra projektområdet, og arten sjældent at befinder sig i Danmark.

Grøn Mosaik Guldsmed vurderes ikke at blive påvirket, da Grejs Å ved projektområdet er kendetegnet ved store og hurtige afstrømning, og derfor ikke danner levested for arten.

## Åbeskyttelseslinje

Det er kommunens vurdering, at renovering/udbygning af brinkanlæg ikke er en forringelse af det værdifulde landskab eller en forringelse af eksisterende levesteder og spredningskorridorer for plante- og dyreliv.

## Hørings svar (Hvis relevant)

Her ses indkomne høringssvar med kommunens bemærkninger tilføjet i kursiv

- Skriv høringssvar her
  - Skriv Kommunens bemærkninger her

## I øvrigt

### Offentliggørelse af afgørelse

Tilladelsen offentliggøres på Vejle Kommunes hjemmeside ([www.vejle.dk/afgoelser](http://www.vejle.dk/afgoelser)).

### Klage

Ønsker du at klage over afgørelsen, skal det ske inden klagefristens udløb. Du finder vejledningen i Bilag 4 Klagevejledninger.

### Afgørelsens omfang

Tilladelsen bortfalder, hvis den ikke er udnyttet inden 3 år.

Tilladelsen fritager ikke for at søge om tilladelse efter anden lovgivning.

### Kontakt

Hvis du har spørgsmål til tilladelsen, er du velkommen til at kontakte Team Vandmiljø på mail [vandmiljo@vejle.dk](mailto:vandmiljo@vejle.dk) eller telefon 20 52 39 93.

### Bilagliste

Bilag 1: Foto

Bilag 2: Tegning

Bilag 3: Beregninger af vandføring

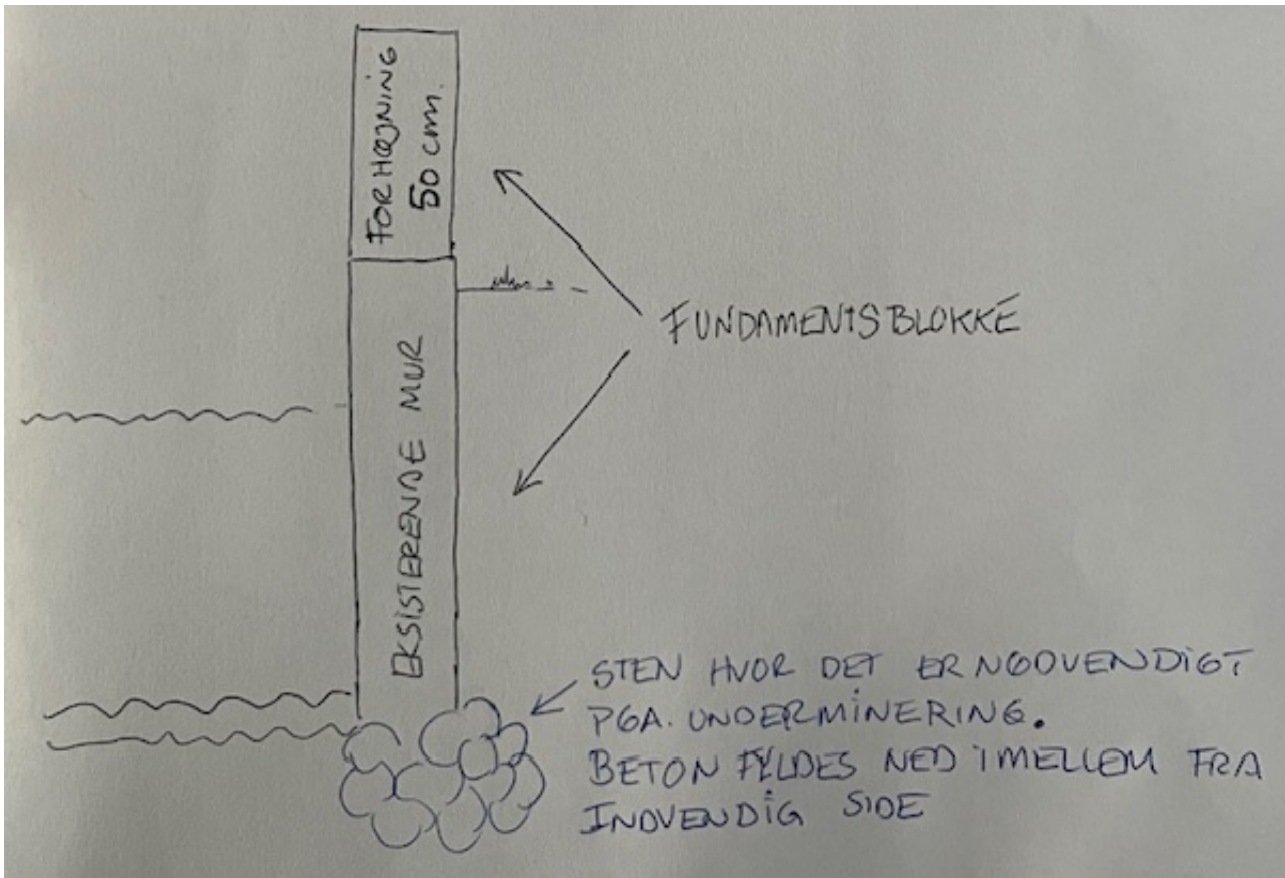
Bilag 4 Klagevejledninger

Bilag 5: GDPR

**Bilag 1: Foto**



## Bilag 2: Tegning



UOK

# Bilag 3 Beregninger af vandføring

## Beregning 1 fra 5. marts 2025

### Vurdering af afvandingsmæssige konsekvenser og beregning af vandføringsevne

Der findes ingen vandløbsopmåling af den pågældende strækning før og efter det påklagede arbejde er udført. Vejle Kommunes vurdering af afvandingskonsekvenser baseres derfor på en betragtning af et tværsnitsprofil så tæt på de virkelige forhold som muligt.

Tværsnittet forudsættes til at have en bundbredde på 5,0 m. og med lodrette brinker (Klager har tidligere oplyst 4,8m på det smalleste sted). Denne bundbredde er udtaget fra DHM – Den Danske Højdemodel.

Vandløbet har et naturligt fald på ca. 2-3 promille på strækningen, der er anvendt 2,5 promille i beregningen.

Der er i beregningen anvendt et manningtal på 25 for en vintersituation i et beskyttet vandløb.

Der er regnet naturlig dybde i tværsnittet for to scenarier. Et med en alm. høj vandføring på 10 m<sup>3</sup>/s og et med den målte vandføring ved den ekstreme oversvømmelse i 27. september 2024, hvor vandføringen var 20 m<sup>3</sup>/s.

Jævnfør nedenstående før/efter billeder af strækningen, er det estimeret at det er sket en indsnævring på 20 cm i det aktive tværsnitsprofil. 20 cm svarer til bredden af en fundablok, som er anvendt til at bygge muren.

Det vandløbsvand som tidligere ville stå stille på terrassen eller i haven, deltager ikke i det aktive tværsnitsprofil og har derfor efter Vejle Kommunes vurdering ingen betydning for beregningen af Grejs Å's vandløbsvandføringsevne/kapacitet.

Beregningsresultaterne er angivet i nedenstående tabel:

Bredde (m)	Anlæg	Fald (‰)	Vandføring (m <sup>3</sup> /s)	Manningtal	Beregnet vanddybde (m)	Forskel
5	1:0	2,5	10	25	1,326	3,1 cm
5,2	1:0	2,5	10	25	1,295	
5	1:0	2,5	20	25	1,963	4,7 cm
5,2	1:0	2,5	20	25	2,010	

Vejle Kommune vurderer at den teoretisk beregnede forskel i vandspejl falder indenfor usikkerhederne i en generel betragtning af tværsnitsprofiler og derfor er af underordnet karakter.

## Beregning 2 fra 24. marts 2025

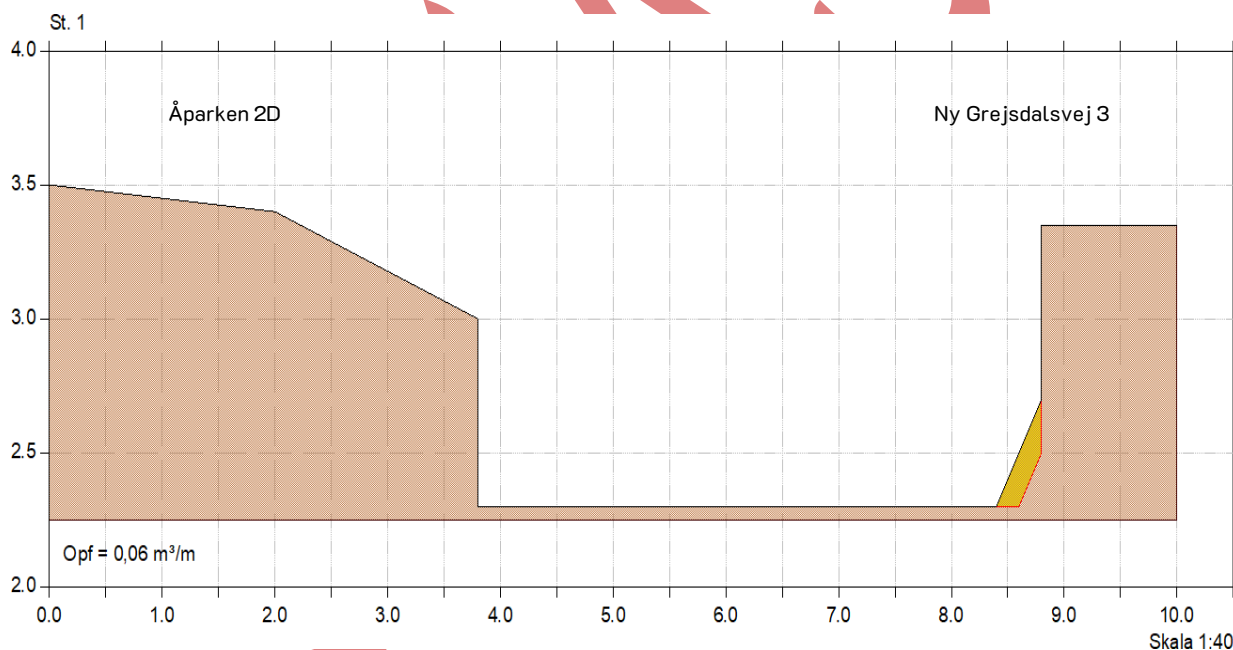
### Vurdering af afvandingsmæssige konsekvenser og beregning af vandføringsevne

Sekretariatet for Miljø- og Fødevareklagenævnet bad den 20. februar 2025 i et høringsbrev Vejle Kommune om at redegøre nærmere for sin vurdering af de afvandingsmæssige interesser. Sekretariatet anmodede i den forbindelse om at få tilsendt beregninger, der viser, at projektet ikke vil påvirke vandløbets vandføringsevne. Sekretariatet modtog den 5. marts 2025 et høringssvar fra Vejle Kommune.

Som sekretariatet forstår høringssvaret, er der alene fremlagt beregninger i forhold til den eksisterende kantsikring (muren). Sekretariatet beder derfor Vejle Kommune om at fremsende beregninger af effekten på vandføringsevnen, der omfatter både den eksisterende kantsikring og udlægningen af sten ved bunden heraf.

Som tidligere nævnt findes der ingen vandløbsopmåling af den pågældende strækning før og efter, at det påklagede arbejde er udført. Vejle Kommunes vurdering af afvandingskonsekvenserne baseres derfor på en betragtning af et tværsnitsprofil, der ligger så tæt på de virkelige forhold som muligt.

Nedenstående er en beregning af naturlig dybde i et tværsnitsprofil med en bundbredde på 5,0 m, hvor der findes en mindre aflejring langs brinken mod Ny Grejsdalsvej. Stensætningen svarer omtrent til en fundablok på billederne. I beregningerne er der indlagt 20 cm stensætning i anlæg 1:1, baseret på en vurdering af de vedlagte før/efter-billeder.



Figur 1 Tværsnit med udlægning af 20cm stensætning langs brinkfoden til Ny Grejsdalsvej

Der er anvendt de samme parametre i Manning-formlen som i den tidligere beregning af vanddybden. Dog er der denne gang anvendt hydraulisk radius, hvor der tidligere blev anvendt modstandsradius. Dette er nødvendigt for at muliggøre manuel beregning, men sammenligningsgrundlaget er det samme; de beregnede vanddybder er blot anderledes.

Der er anvendt de samme parametre i Manning-formlen som i den tidligere beregning af vanddybden. Dog er der denne gang anvendt hydraulisk radius, hvor der tidligere blev anvendt modstandsradius. Dette er

nødvendigt for at muliggøre manuel beregning, men sammenligningsgrundlaget er det samme; de beregnede vanddybder er blot anderledes.

Beregningsresultaterne er angivet i nedenstående tabel: (afrundet til 0,0x m / 1cm)

Bredd e (m)	Fald (‰)	Vandføring (m <sup>3</sup> /s)	Manningtal	Beregnet vanddybde (m)	Forskel (m)
5	2,5	10	25	1,61	0,01
5 - sten	2,5	10	25	1,63	

Vejle Kommune vurderer, at den teoretisk beregnede forskel i vandspejlet falder inden for usikkerhederne ved en generel betragtning af tværsnitsprofiler og derfor er af underordnet karakter.

Efter vurdering af nedenstående billeder er der udlagt sten svarende til én fundabloks højde på 20 cm.



Figur 2 - Vandløbsbrink før (2008)



Figur 3 - Vandløbsbrink efter

# Bilag 4 Klagevejledninger

## Klagevejledning efter vandløbsloven

Afgørelsen kan inden 4 uger efter offentliggørelse påklages til Miljø- og Fødevareklagenævnet.

Klageberettiget er:

- ansøger,
- enhver, der må antages at have en individuel, væsentlig interesse i sagens udfald
- en berørt nationalparkfond oprettet efter lov om nationalparker,
- Danmarks Naturfredningsforening
- Danmarks Sportsfiskerforbund.
- Kystdirektoratet

## Klagevejledning efter naturbeskyttelsesloven

Afgørelsen kan inden 4 uger efter offentliggørelse påklages til Miljø- og Fødevareklagenævnet.

Klageberettiget er:

- adressaten for afgørelsen,
- ejeren af den ejendom, som afgørelsen vedrører,
- offentlige myndigheder,
- en berørt nationalparkfond oprettet efter lov om nationalparker,
- lokale foreninger og organisationer, som har en væsentlig interesse i afgørelsen,
- landsdækkende foreninger og organisationer, hvis hovedformål er beskyttelse af natur og miljø,
- landsdækkende foreninger og organisationer, som efter deres formål varetager væsentlige rekreative interesser, når afgørelsen berører sådanne interesser.

## Klagevejledning efter miljøvurderingsloven

Der kan klages over denne afgørelse inden 4 uger fra offentliggørelsen. Der kan kun klages over retlige spørgsmål.

Klageberettiget er:

- adressaten for afgørelsen
- ejeren af den ejendom, som afgørelsen vedrører
- kommunen
- miljøministeren
- enhver, der har en retlig interesse i sagens udfald
- en berørt nationalparkfond oprettet efter lov om nationalparker
- landsdækkende foreninger og organisationer, der som hovedformål har beskyttelsen af natur og miljø eller varetagelsen af væsentlige brugerinteresser inden for arealanvendelsen på betingelse af, at foreningen eller organisationen har vedtægter eller love, som dokumenterer dens formål, og at foreningen eller organisationen repræsenterer mindst 100 medlemmer.

Eventuel klage efter **vandløbsloven, naturbeskyttelsesloven og miljøvurderingsloven** skal være skriftlig og skal indsendes direkte til Miljø- og Fødevareklagenævnet inden klagefristens udløb.

Klagen skal sendes direkte til Miljø- og Fødevareklagenævnet via klageportalen på [www.borger.dk](http://www.borger.dk) eller [www.virk.dk](http://www.virk.dk)

Medmindre Miljø- og Fødevareklagenævnet bestemmer andet har en klage opsættende virkning. Hvis der er klaget, må tilladelsen således ikke udnyttes.

### **Gebyr for klagesagsbehandling efter vandløbs-, naturbeskyttelses- og miljøvurderingsloven**

For behandling af klagen, der indbringes for Miljø- og Fødevareklagenævnet skal du betale et gebyr på 900 kr. for privatpersoners og 1.800 kr. for virksomheders og organisationers vedkommende. Gebyret betales via klageportalen. Vejledning om gebyrordningen kan findes på nævnets hjemmeside. Nævnet vil ikke påbegynde klagebehandlingen, før gebyret er modtaget.

### **Domstolene**

Såfremt kommunens afgørelse ønskes prøvet ved en domstol, skal sagen være anlagt inden 6 måneder efter, at afgørelsen er meddelt.

Hvis afgørelsen påklages, skal sagen være anlagt inden 6 måneder efter, at afgørelsen fra Miljø- og Fødevareklagenævnet foreligger.

For afgørelser efter **Vandløbsloven** gælder ingen frist for sags-anlæggelse.

# Bilag 5: GDPR

## Vejle Kommune behandler personoplysninger om dig

(følgende oplysninger er alene relevant i sager om privatpersoner, enkeltmandsvirksomheder eller I/S)

Vi sender dig dette brev for at orientere dig om, at vi har indsamlet eller modtaget personoplysninger om dig. Efter databeskyttelsesforordningens artikel 13 og 14 skal vi nemlig give dig en række oplysninger, når vi indsamler og behandler personoplysninger om dig.

### Vi er den dataansvarlige – hvordan kontakter du os?

Vejle Kommune er dataansvarlig for behandlingen af de personoplysninger, som vi har indsamlet eller modtaget om dig. Du finder vores kontaktoplysninger nedenfor.

Vejle Kommune, Skolegade 1, 7100 Vejle  
Telefon: 76 81 00 00, Mail: [post@vejle.dk](mailto:post@vejle.dk) - CVR-nr.: 29189900

### Kontaktoplysninger på databeskyttelsesrådgiveren

Hvis du har spørgsmål til vores behandling af dine oplysninger, er du altid velkommen til at kontakte vores databeskyttelsesrådgiver. Du kan kontakte vores databeskyttelsesrådgiver på følgende måder:

På mail: [dpo.vejle@bechbruun.com](mailto:dpo.vejle@bechbruun.com)

På telefon: 72 27 30 02

Via sikker post: <https://dpo.bechbruun.com/vejle>

Pr. brev: DPO Vejle Kommune, Bech-Bruun Advokatpartnerselskab, Værkmestergade 2, 8000 Aarhus C  
CVR nr.: 38538071

### Formålene med og retsgrundlaget for behandlingen af dine personoplysninger

Vi behandler dine personoplysninger til følgende formål:

- Regulering/restaurering af vandløb, herunder omklassificering
- Indvinding af overfladevand
- Landzonetilladelse

Retsgrundlaget for vores behandling af dine personoplysninger følger af:

- Vandløbsloven
- Vandforsyningsloven
- Naturbeskyttelsesloven
- Planloven
- Databeskyttelsesloven § 5, stk. 1
- Databeskyttelsesloven § 6, stk. 1 jf. Databeskyttelsesforordningen art. 6, litra e

### Kategorier af personoplysninger

Vi behandler følgende kategorier af personoplysninger om dig:

Almindelige personoplysninger

CPR-nummer

Indsendes der andre personoplysninger af dig, som ikke er relevante for sagen, kan disse personoplysninger blive journaliseret men vil ikke indgå i sagens behandling.

#### Modtagere eller kategorier af modtagere

Vi videregiver eller overlader dine almindelige personoplysninger til følgende modtagere:

- Til parter i sagen, f.eks. i forbindelse med en partshøring, eller til andre relevante borgere i forbindelse med en eventuel nabohøring.
- Vi annoncerer afgørelsen på kommunens hjemmeside
- Digital MiljøAdministration

#### Generelle modtagere:

Andre offentlige myndigheder

Databehandlere

Eksterne rådgivere

Andre modtagere: Foreninger og interesseorganisationer som vi er pålagt at orientere om den trufne afgørelse

Disse personoplysninger kan være omfattet af en eventuel efterfølgende aktindsigtssag.

#### Overførsel til modtagere i tredjelande, herunder internationale organisationer

Vi overfører dine personoplysninger til modtagere uden for EU og EØS:

Nej       Ja

#### Hvor stammer dine personoplysninger fra

Dette afsnit finder anvendelse, når vi indsamler oplysninger om dig hos andre end dig selv.

- Hvis du er ejer, kan Vejle Kommune indhente oplysninger om dig igennem en anden ansøger
- Hvis du er ejer, kan Vejle Kommune indhente oplysninger om dig på baggrund af en klagehenvendelse

Med andre ord er afsnittet ikke relevant, hvis du som ansøger eller eventuel klager henvender dig til Vejle Kommune, da kommunen i disse tilfælde kun indhenter oplysninger om dig igennem din henvendelse.

#### Opbevaring af dine personoplysninger

Vi kan på nuværende tidspunkt ikke sige, hvor længe vi vil opbevare dine personoplysninger. Den periode vi opbevarer oplysninger i, afhænger af den konkrete sagsbehandling, opfyldelsen af formålet med behandlingen samt den relevante lovgivning på området. Når vores behandling af dine personoplysninger er afsluttet, opbevares oplysningerne efter bestemmelserne i arkivloven.

#### Automatiske afgørelser, herunder profilering

Vi anvender ikke automatiske afgørelser eller profilering i den konkrete behandling af dine personoplysninger.

## Dine rettigheder

Efter Databeskyttelsesforordningen kan du til enhver tid benytte dig af dine rettigheder i forhold til Vejle Kommunes behandling af dine personoplysninger:

- Du har **ret til indsigt** i de oplysninger, som Vejle Kommune behandler om dig
- Du har **ret til at få rettet urigtige oplysninger** om dig selv
- I særlige tilfælde har du **ret til at få slettet personoplysninger** om dig
- Du har i visse tilfælde **ret til at få begrænset behandlingen** af dine personoplysninger
- Du har i visse tilfælde **ret til at gøre indsigelse** mod Vejle Kommunes ellers lovlige behandling

Hvis du vil gøre brug af dine rettigheder, skal du kontakte vores databeskyttelsesrådgiver. Se kontaktoplysninger i afsnit 2.

## Retten til at trække samtykke tilbage

Hvis behandlingen af dine personoplysninger er betinget af et samtykke, har du til enhver tid ret til at trække dit samtykke tilbage. Hvis du trækker dit samtykke tilbage, har det først virkning fra dette tidspunkt. Det påvirker derfor ikke lovligheden af vores behandling af dine personoplysninger op til tidspunktet for tilbagetrækningen af dit samtykke.

## Klagevejledning

Du har ret til at klage til Datatilsynet, hvis du er utilfreds med Vejle Kommunes behandling af dine personoplysninger. Du kan enten henvende dig til Vejle Kommunes databeskyttelsesrådgiver eller finde mere information og kontaktoplysninger på Datatilsynets hjemmeside [www.datatilsynet.dk](http://www.datatilsynet.dk)