

Fertin Pharma A/S  
Dandyvej 19  
7100 Vejle  
Att.: Thomas Elmelund Rasmussen

Aino Hvam  
Miljømedarbejder

Mobil tlf.: 51 48 46 49  
AINHV@vejle.dk

15. april 2026

J. nr.: 09.40.20-P19-4-26

## Etablering af containere til opbevaring af kemikalier på Fertinvej 5, 7100 Vejle er ikke omfattet af krav om miljøvurdering (ikke VVM-pligtig)

Fertin Pharma A/S har den 26. januar 2026 indsendt en ansøgning efter Miljøvurderingslovens<sup>1</sup> § 19 om opstilling af to udendørs kemikaliecontainere til oplag af palletanke med rengøringskemikalier.

Projektet er planlagt på matr.nr.: 19C, ejerlav: Bredballe By, Bredballe.

Projektet hører ind under Fertin Pharma A/S miljøgodkendelser for Fertinvej 5: "Miljøgodkendelse af Fertin Pharma A/S" af 5. februar 2002. Der er derfor tale om udvidelse af en miljøgodkendelsespligtig virksomhed, med listepunkt D 202 – *Virksomheder, der ved fysiske processer, og hvor fremstillingen kan give anledning til væsentlig forurening, fremstiller lægemidler.*

Projektet er beskrevet i VVM-screeningsskemaet (bilag 4).

Projektet er omfattet af følgende punkt i lovens bilag 2:

**6. DEN KEMISKE INDUSTRI (PROJEKTER, SOM IKKE ER OMFATTET AF BILAG 1)**

*b) Fremstilling af pesticider og farmaceutiske produkter, af maling og lak, af elastomerer og peroxider.*

Da der er tale om en ændring, er det omfattet af:

*13. a) Ændringer eller udvidelser af projekter i bilag 1 eller nærværende bilag (bilag 2), som allerede er godkendt, er udført eller er ved at blive udført, når de kan have væsentlige skadelige indvirkninger på miljøet (ændring eller udvidelse, som ikke er omfattet af bilag 1).*

### Afgørelse efter Miljøvurderingslovens §21

Vejle Kommune har vurderet, at det ansøgte projekt ikke har væsentlige skadelige indvirkninger på miljøet. Projektet er derfor ikke omfattet af miljøvurderingspligt, jf. lovens § 21.

**Teknik & Miljø  
Industri & Landbrug**  
Kirketorvet 22, 7100 Vejle  
Tlf.: 76 81 22 30  
industri@vejle.dk

Åbningstider  
Fremmøde  
Mandag-onsdag kl. 8-15  
Torsdag kl. 8-17  
Fredag kl. 8-14

Telefon  
Mandag-onsdag kl. 8-15  
Torsdag kl. 8-17  
Fredag kl. 8-14

---

<sup>1</sup> LBK nr. 4 af 3. januar 2023 – Bekendtgørelse af lov om miljøvurdering af planer og programmer og af konkrete projekter (VVM).

Hvis projektet ændres på en måde, der kan give væsentlige skadelige indvirkninger på miljøet, er I forpligtet til at ansøge igen, med henblik på at få afgjort, om ændringen udløser krav om miljøvurdering.

Screeningsafgørelsen er ikke en tilladelse, men alene en afgørelse om, at projektet ikke skal gennemgå en miljøvurdering.

Afgørelsen bortfalder, hvis den ikke er udnyttet inden 3 år efter, den er meddelt, jf. § 39.

Afgørelsen offentliggøres udelukkende digitalt og kan ses på Vejle Kommunes hjemmeside ([www.vejle.dk](http://www.vejle.dk)) og i DMA<sup>2</sup>.

Vejle Kommune har vurderet, at der ikke er andre myndigheder, der er berørt af projektet. Derfor har Vejle Kommune vurderet, at det ikke er nødvendigt at høre andre myndigheder, jf. §35, stk. 3 nr. 1, forud for afgørelsen.

## Miljøgodkendelse

Projektet kræver også et tillæg til de gældende miljøgodkendelser efter Miljøbeskyttelseslovens<sup>3</sup> § 33. Tillæg til miljøgodkendelsen meddeles i umiddelbar forlængelse af denne afgørelse. Tillæg til miljøgodkendelsen gives på baggrund af en række vilkår.

## Beskrivelse af projektet

Fertin Pharma A/S planlægger at opstille to udendørs kemikaliecontainere af typerne SC 2K 215 og SC 2K 515 fra Denios. Containerne er ca. 3,7 m høje, ca. 1,7 m dybe og hhv. 3,5 m eller 6 m brede. Containerne skal bruges til oplag af palletanke til rengøringskemikalier. Der vil udelukkende ske opbevaring og ingen åben håndtering eller omhædling af væsker. I den ene container kan stå 4 palletanke, i den anden container 8 palletanke. Begge containere er udstyret med indvendig spildbakke og der installeres en elektronisk lækagealarm, som ved registreret spild udsender notifikation via mail/sms og samtidig aktiverer en lokal akustisk alarm.

Begge containere vil være aflåst og placeret på befæstet areal ved Fertinvej 5 – se bilag 1.

## Begrundelse

Vejle Kommune har vurderet, at det ansøgte er i overensstemmelse med lokalplan nr. 165. Det ansøgte placering fremgår af bilag 1-3.

Det ansøgte forventes ikke at medføre væsentlige negative konsekvenser for mennesker eller miljø.

De vurderinger, som ligger til grund for kommunens afgørelse, er foretaget på baggrund af det ansøgte projekt (bilag 4) og ved anvendelse af de kriterier, der fremgår af Miljøvurderingslovens bilag 6.

Vejle Kommunes vurderinger fremgår af afgørelsens bilag 4. Screeningen er gennemført med udgangspunkt i virksomhedens ansøgning og på baggrund af de miljømæssige forudsætninger, som er gældende på screeningstidspunktet. Konklusionerne fra ansøgningens medsendte bilag er indbygget i bilag 4.

---

<sup>2</sup> [dma.mst.dk](http://dma.mst.dk)

<sup>3</sup> Bekendtgørelse af lov om miljøbeskyttelse, nr. 1742 af 22. december 2025

Ved afgørelsen om ikke miljøvurderingspligt har Vejle Kommune lagt vægt på:

- At projektet ikke omfatter og ikke vil berøre områder, der er sårbare i forhold til den forventede miljøpåvirkning,
- At projektet kan realiseres i overensstemmelse med de overordnede planlægningsmæssige bestemmelser for området,
- At drift (inkl. etablering) i tilknytning til projektet ikke vil medføre væsentlige risici for omgivelserne,
- At der heller ikke i øvrigt – herunder i sammenhæng med eksisterende eller planlagte aktiviteter – vurderes, at projektet vil afstedkomme væsentlige miljøpåvirkninger i omgivelserne, og
- At projektet ikke vil indebære påvirkning af Natura 2000 områder eller arter omfattet af habitatdirektivets bilag IV, jf. det nedenfor angivne.

## Konsekvensvurdering, Natura 2000-områder og bilag IV-arter

De nærmeste internationale naturbeskyttelsesområder er ”Skove langs nordsiden af Vejle Fjord” og ”Øvre Grejs Ådal” (Natura 2000 område nr. 78 og nr. 81). Afstanden mellem virksomheden og de nævnte områder er henholdsvis ca. 3 km og 4 km. Der afledes ikke vand fra projektområdet til de internationale naturbeskyttelsesområder.

Vejle Kommune har ikke kendskab til bilag IV-arter i nærheden af projektområdet.

Vejle Kommune kan udelukke, at projektet i sig selv eller i forbindelse med andre planer og projekter kan påvirke Natura 2000 områderne. Projektet vil ikke kunne beskadige eller ødelægge yngle- og rasteområder i det naturlige udbredelsesområde for dyrearter omfattet af habitatdirektivets bilag IV eller ødelægge plantearter, som er omfattet af habitatdirektivets bilag IV.

Der skal således ikke foretages en nærmere konsekvensvurdering af projektets virkninger på Natura 2000-områder jf. § 6 i Habitatbekendtgørelsen<sup>4</sup>.

## Vandrammedirektivet

Projektet vil ikke medføre risiko for jord eller grundvand. Projektet vil ikke kunne forringe tilstanden af overfladevand eller grundvand, og projektet vil ikke forhindre, at målene i Vandrammedirektivet<sup>5</sup> kan nås.

Vejle Kommune vurderer at Vandrammedirektivet er overholdt.

## Miljøpåvirkninger

I forbindelse med ansøgning efter Miljøvurderingsloven (screening) har virksomheden beskrevet mulige miljøpåvirkninger. Disse emner er nærmere beskrevet i screeningsbilaget, bilag 4.

---

<sup>4</sup> Miljøministeriets bekendtgørelse nr. 1098 af 21/08/2023 om udpegning og administration af internationale naturbeskyttelsesområder samt beskyttelse af visse arter.

<sup>5</sup> Europa-Parlamentets og Rådets direktiv 2000/60/EF af 23. oktober 2000 om fastlæggelse af en ramme for Fællesskabets vandpolitiske foranstaltninger

## Samlet vurdering

Projektet/anlægget påvirker ingen naturbeskyttelsesinteresser, fredningsinteresser, Natura-2000 områder, vandløb, søer eller drikkevandsinteresser. Projektet er derfor i overensstemmelse med Habitatdirektivet og Vandrammedirektivet. Det forventes at projektet ikke vil give anledning til væsentlige påvirkninger af omgivelserne hvad angår lugt, støj, støv, lys eller andet.

Vejle Kommune vurderer derfor samlet, at det ansøgte projekt ikke vil medføre væsentlig påvirkning af mennesker eller det omgivende miljø, og at det ansøgte projekt ikke er omfattet af krav om miljøvurdering, da det ud fra det oplyste ikke vil kunne få en væsentlig indvirkning på miljøet.

## Klagevejledning

Afgørelsen vil blive offentliggjort på Vejle Kommunes hjemmeside ([www.vejle.dk/afgoelser](http://www.vejle.dk/afgoelser)) den 15. april 2026.

Hvis du ønsker at klage over denne afgørelse, kan du klage til Miljø- og Fødevareklagenævnet. Din klage skal være modtaget senest den 13. maj 2026.

Afgørelsen kan påklages til Miljø- og Fødevareklagenævnet for så vidt angår retlige spørgsmål af enhver med retlig interesse i sagens udfald samt af landsdækkende foreninger og organisationer, der som formål har beskyttelsen af natur og miljø eller varetagelsen af væsentlige brugerinteresser inden for arealanvendelse og har vedtægter eller love, som dokumenterer deres formål, og som repræsenterer mindst 100 medlemmer, jf. Miljøvurderingslovens § 50.

Du kan således klage, hvis du mener, at Vejle Kommune ikke har lovhjemmel til at træffe afgørelsen. Du kan ikke klage over, at Vejle Kommune efter din opfattelse burde have truffet en anden afgørelse.

Du kan klage via Klageportalen, som du finder via <https://kpo.naevneneshus.dk>, [www.borger.dk](http://www.borger.dk) eller [www.virk.dk](http://www.virk.dk). Du logger på Klageportalen med MitID. En klage er indgivet, når den er tilgængelig for Vejle Kommune via Klageportalen. Når du klager, skal du betale et gebyr på 900,- kr. for borgere og 1.800,- kr. for virksomheder, organisationer og offentlige myndigheder.

I Klageportalen sendes din klage automatisk først til Vejle Kommune. Hvis Vejle Kommune fastholder afgørelsen, sender kommunen klagen videre til behandling i nævnet via Klageportalen. Du får besked om videre sendelsen.

Miljø- og Fødevareklagenævnet afviser din klage, hvis du sender den uden om klageportalen, medmindre du er blevet fritaget for brug af klageportalen. Hvis du ønsker at blive fritaget for at bruge klageportalen, skal du sende en begrundet anmodning via mail til [Miljø- og Fødevareklagenævnet](mailto:Miljo-og-Foedevareklagenavnet@vejle.dk). Nævnet afgør herefter, om du kan fritages for at bruge klageportalen. Se betingelserne for at blive fritaget.

### Indbringelse for domstol

Hvis afgørelsen ønskes prøvet ved en domstol, skal sagen være indbragt senest 6 måneder efter, at afgørelsen er meddelt, eller – hvis sagen påklages – inden 6 måneder efter, at endelig afgørelse foreligger.

Venlig hilsen

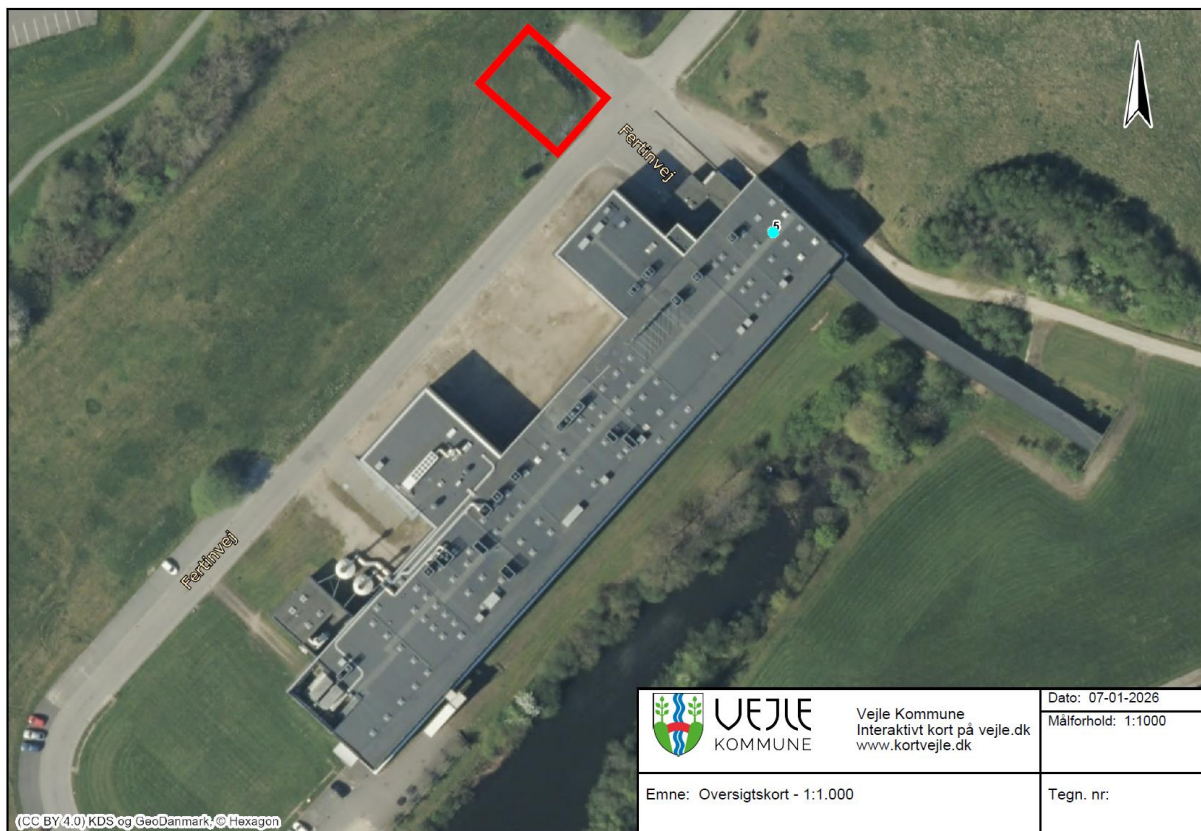
**Aino Hvam**

## Bilag

- Bilag 1: Placering af ansøgt projekt
- Bilag 2: Planforhold
- Bilag 3: Beskyttet natur i nærområdet samt grundvand
- Bilag 4: VVM-screening (fra ansøgningen) samt kommunens vurdering

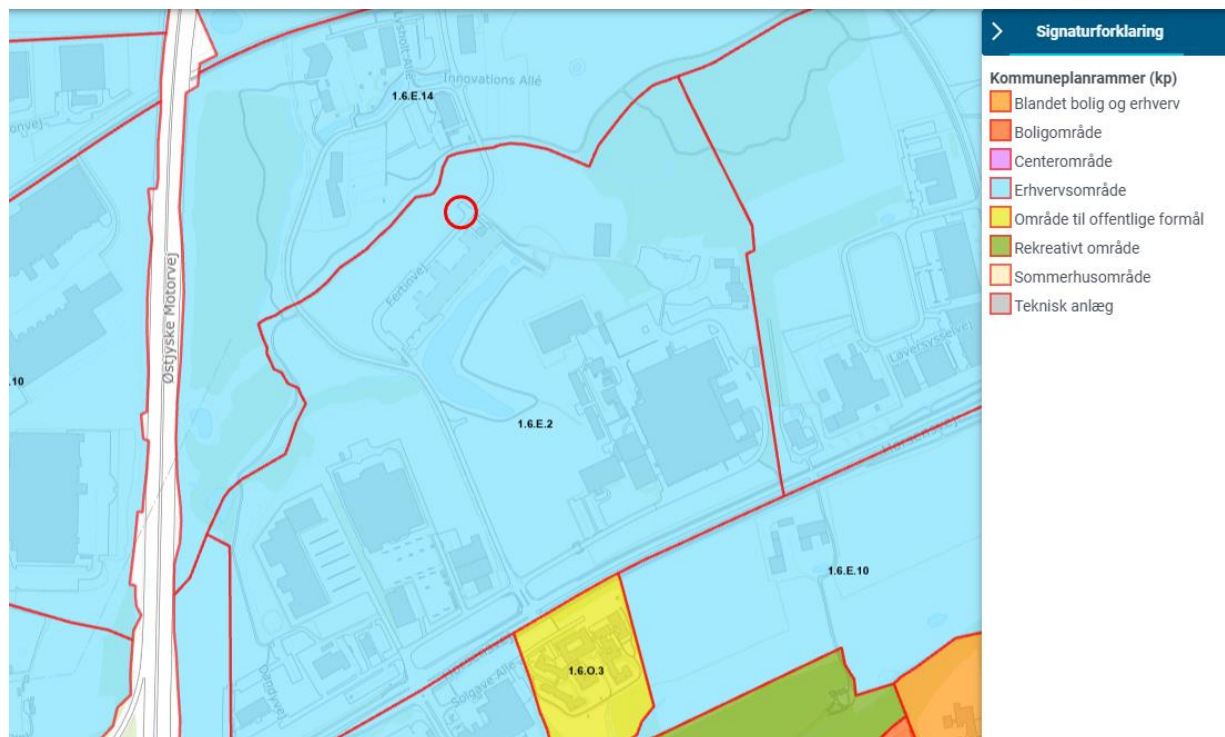
## Kopimodtagere

- Styrelsen for Grøn Arealomlægning og Vandmiljø, Nyropsgade 30, 1780 København V, mail@sgav.dk
- Danmarks Naturfredningsforening, Masnedøgade 20, 2100 København Ø, dn@dn.dk
- DN Vejle, v/Uffe Rømer, dnvejle-sager@dn.dk
- Friluftsrådet, Scandiagade 13, 2450 København SV, fr@friluftsradet.dk og trekantomraadet@friluftsradet.dk
- Vejle Museum, Spinderihallerne, Spinderigade 11e, 7100 Vejle, museerne@vejle.dk
- DOF, Vesterbrogade 140, 1620 København K, natur@dof.dk
- DOF-Vejle, v/Sten Nielsen, vejle@dof.dk
- Dansk Botanisk Forening, Jyllandskredsen, dbf.oestjylland@gmail.com

**Bilag 1 – Placering af ansøgt projekt ved Fertinvej 5**


Kort fra ansøgningsmaterialet.

## Bilag 2 - Planforhold



Fertin Pharma A/S, afdeling P2, Fertinvej 5, 7100 Vejle. Fertin Pharma A/S ligger i industriområdet 1.6.E.2 i den nordlige del af Vejle, tæt ved motorvej E45. Projektplacering ved rød cirkel.

### Bilag 3 – Beskyttet natur samt indvindingsopland til drikkevand, i nærområdet



Projektplacering ved rød cirkel. Syd for projektet findes der er en S3 beskyttet sø, Dandysøen, som modtager overfladevand fra virksomhedens område. Nærmeste naturområder i øvrigt er mindre, beskyttede søer og overdrev. Projektet ligger uden for indvindingsopland til TREFOR Lysholt Vandværk.

#### Bilag 4 – VVM-screening (fra ansøgningen efter miljøvurderingsloven indsendt 26. januar 2026) samt kommunens vurdering

Nedenstående skema (jf. Bilag 1 i bekendtgørelse nr. 1608 af 09/12/2024, om miljøvurdering af planer og programmer og af konkrete projekter) angiver de oplysninger, som skal indgives til myndighederne ved ansøgning af projekter, der er omfattet af lovens bilag 2, jf. Miljøvurderingslovens § 21. Bygherren skal, hvor det er relevant for ansøgningen om det konkrete projekt, tage hensyn til kriterierne i lovens bilag 6, når skemaet udfyldes. Såfremt der allerede foreligger oplysninger om de indvirkninger, projektet kan forventes at få på miljøet, medsendes disse oplysninger. Skemaet finder ikke anvendelse for sager, der behandles af Naturstyrelsen og Energistyrelsen. Skemaets oplysningskrav er vejledende og fastsat under hensyntagen til kriterierne i lovens bilag 5.

Basisoplysninger	Tekst og besvarelser fra ansøgningen efter miljøvurderingsloven.	Vejle Kommunes bemærkninger og vurdering
Projektbeskrivelse (kan vedlægges)	<p>Fertin Pharma A/S planlægger at opstille to udendørs kemikaliecontainere af typerne SC 2K 215 (BxDxH: 3.465x1.760x3.690 mm) og SC 2K 515 (BxDxH: 5.950x1.765x3.690 mm) fra Denios ApS til oplag af palletanke med rengøringskemikalier.</p> <p>Containerne anvendes udelukkende til opbevaring; der vil ikke foregå åben håndtering eller omhældning af væsker i selve containerne.</p> <p>Containeren af typen SC 2K 215 har kapacitet til i alt 4 palletanke og vil blive anvendt til oplag af 53% salpetersyreopløsninger. Containeren af typen SC 2K 515 har kapacitet til i alt 8 palletanke og vil blive anvendt til oplag af basiske rengøringsmidler indeholdende enten natriumhydroxid eller kaliumhydroxid.</p> <p>Begge kemikaliecontainere vil være aflåste og placeres på et befæstet areal ved Fertinvej 5, i umiddelbar nærhed af den eksisterende varemottagelse (se vedlagte kort). Transport af palletanke vil ske med gaffeltruck.</p> <p>Containerne er udstyret med indvendige spildbakker med følgende opsamlingsvolumen:</p> <ul style="list-style-type: none"><li>• SC 2K 215: 1.400 L</li><li>• SC 2K 515: 2 × 1.400 L</li></ul> <p>I hver spildbakke installeres en Denios SpillGuard Connect – en elektronisk lækagealarm, som ved registreret spild udsender notifikation via</p>	

	mail/SMS og samtidig aktiverer en lokal akustisk alarm.		
Navn, adresse, telefonnr. og e-mail på bygherre	Fertin Pharma A/S, Dandyvej 19, 7100 Vejle, tlf. 7215 1300, fertin@fertin.com		
Navn, adresse, telefonnr. og e-mail på kontaktperson	Principal EHS Specialist Thomas Elmelund Rasmussen, Dandyvej 19, 7100 Vejle, tlf. 72152262 / 41321712, thor@fertin.com		
Projektets adresse, matr.nr. og ejerlav	Fertinvej 5, 7100 Vejle, matr.nr. 19c, Bredballe By, Bredballe		
Projektet berører følgende kommune eller kommuner (omfatter såvel den eller de kommuner, som projektet er placeret i, som den eller de kommuner, hvis miljø kan tænkes påvirket af projektet)	Vejle Kommune		
Oversigtskort i målestok eks. 1:50.000 - Målestok angives	Se kortbilag		
Kortbilag i målestok 1:10.000 eller 1:5.000 med indtegning af anlægget og projektet (vedlægges dog ikke for strækningsanlæg)	Se kortbilag		
<b>Forholdet til VVM reglerne</b>	<b>Ja</b>	<b>Nej</b>	<b>Vejle Kommunes bemærkninger og vurdering</b>
Er projektet opført på bilag 1 til lov om miljøvurdering af planer og programmer og konkrete projekter (VVM).		X	Hvis ja, er der obligatorisk VVM-pligtigt. Angiv punktet på bilag 1:
Er projektet opført på bilag 2 til lov om miljøvurdering af planer og programmer og konkrete projekter (VVM).	X		Hvis ja, angiv punktet på bilag 2: 6.c Anlæg til oplagring af olie samt petrokemiske og kemiske produkter.
			Vejle Kommune vurderer, at idet fabrikken på Fertinvej 5 fik afgørelse om ikke-VVM-pligt d. 2. august 2001, i forbindelse med miljøgodkendelse til produktionen, er det korrekte bilags punkt 13a. Det er ingen betydning for selve

			sagsbehandlingen, hvilket punkt der screenes efter. Bilag 2, punkt 13. a) Ændringer eller udvidelser af projekter i bilag 1 eller nærværende bilag, som allerede er godkendt, er udført eller er ved at blive udført, når de kan have væsentlige skadelige indvirkninger på miljøet (ændring eller udvidelse, som ikke er omfattet af bilag 1).
<b>Projektets karakteristika</b>	<b>Tekst</b>	<b>Vejle Kommunes bemærkninger og vurdering</b>	
1. Hvis bygherren ikke er ejer af de arealer, som projektet omfatter angives navn og adresse på de eller den pågældende ejer, matr.nr. og ejerlav	Ikke relevant		
2. Arealanvendelse efter projektets realisering - Det fremtidige samlede bebyggede areal i m <sup>2</sup> - Det fremtidige samlede befæstede areal i m <sup>2</sup> - Nye arealer, som befæstes ved projektet i m <sup>2</sup>	- Bebygget areal: - Befæstet areal: 8m x 12m = 96 m <sup>2</sup> - Nyt befæstet areal: 8m x 12m = 96 m <sup>2</sup>	Ingen bemærkninger.	
3. Projektets areal og volumenmæssige udformning - Er der behov for grundvandssænkning i forbindelse med projektet og i givet fald hvor meget i m - Projektets samlede grundareal angivet i ha eller m <sup>2</sup> - Projektets bebyggede areal i m <sup>2</sup> - Projektets nye befæstede areal i m <sup>2</sup> - Projektets samlede bygningsmasse i m <sup>3</sup> - Projektets maksimale bygningshøjde i m - Beskrivelse af omfanget af eventuelle nedrivningsarbejder i forbindelse med projektet	- Der er ikke behov for grundvandssænkning ifbm. projektet. - Projektets samlede grundareal: 96 m <sup>2</sup> - Projektets samlede bebyggede areal: 16,5 m <sup>2</sup> . - Befæstet areal 96 m <sup>2</sup>  - Bygningens maksimale højde ca. 4 m. - Der er ikke behov for at foretage nedrivningsarbejde i forbindelse med projektet.	Ingen bemærkninger.	

<p>4. Projektets behov for råstoffer i anlægsperioden Råstofforbrug i anlægsperioden på type og mængde:</p> <ul style="list-style-type: none"> <li>- Vand- mængde i anlægsperioden</li> <li>- Affaldstype og mængder i anlægsperioden</li> <li>- Spildevand til renseanlæg i anlægsperioden</li> <li>- Spildevand med direkte udledning til vandløb, søer, hav i anlægsperioden</li> <li>- Håndtering af regnvand i anlægsperioden</li> <li>- Anlægsperioden angivet som mm/åå – mm/åå</li> </ul>	<p>Der vil være et minimalt forbrug af råstoffer i anlægsperioden. Kemikaliecontaineren bliver levet færdigsamlet.</p> <ul style="list-style-type: none"> <li>- Der forventes intet vandforbrug.</li> <li>- Der forventes minimal affaldsfrembringelse, og det vil kunne håndteres internt i Fertin Pharma A/S affaldssortering.</li> <li>- Der forventes intet spildevand.</li> <li>- Regnvand håndteres af det eksisterende regnvandssystem.</li> <li>- Der forventes en begrænset anlægsperiode, hvor den befæstede plads støbes. 2026.01.26 – 2026.02.13</li> </ul>	<p>Ingen bemærkninger</p>
---	---	---------------------------

Projektets karakteristika	Tekst	Vejle Kommunes bemærkninger og vurdering
<p>5. Projektets kapacitet for så vidt angår flow ind og ud samt angivelse af placering og opbevaring på kortbilag af råstoffet/produktet i driftsfasen:</p> <ul style="list-style-type: none"> <li>- Råstoffer – type og mængde i driftsfasen</li> <li>- Mellemprodukter – type og mængde i driftsfasen</li> <li>- Færdigvarer – type og mængde i driftsfasen</li> <li>- Vandmængde i driftsfasen</li> </ul>	<p>Containeren af typen SC 2K 215 har kapacitet til i alt 4 palletanke og vil blive anvendt til oplag af 53% salpetersyreopløsninger. Containeren af typen SC 2K 515 har kapacitet til i alt 8 palletanke og vil blive anvendt til oplag af basiske rengøringsmidler indeholdende enten natriumhydroxid eller kaliumhydroxid.</p> <ul style="list-style-type: none"> <li>- Der forventes kun brug af elektricitet til at drifte kemikaliecontainerens elektriske systemet såsom ventilation og frostsikring.</li> <li>- Mellem- og færdigvarer er ikke relevante</li> <li>- Der forventes et minimalt forbrug af vand.</li> </ul>	<p>Ingen bemærkninger.</p>
<p>6. Affaldstype og mængder, som følge af projektet i driftsfasen:</p> <ul style="list-style-type: none"> <li>- Farligt affald:</li> <li>- Andet affald:</li> <li>- Spildevand til renseanlæg:</li> <li>- Spildevand med direkte udledning til vandløb, sø, hav:</li> <li>- Håndtering af regnvand:</li> </ul>	<ul style="list-style-type: none"> <li>- Ikke relevant.</li> <li>- Ikke relevant.</li> <li>- Der vil ikke forekomme spildevand under drift.</li> </ul>	<p>Vejle Kommune vurderer, at tilføjelse af 96 m<sup>2</sup> befæstet areal til Fertin Pharma A/S allerede eksisterende befæstede areal er af bagatelmæssig karakter.</p>

	- Regnvand fra tag og befæstet plads håndteres allerede via eksisterende regnvandssystem ved Fertinvej.	
--	---	--

Projektets karakteristika	Ja	Nej	Tekst	Vejle Kommunes bemærkninger og vurdering
7. Forudsætter projektet etablering af selvstændig vandforsyning		X		
8. Er projektet eller dele af projektet omfattet af standardvilkår eller en branchebekendtgørelse?		X	Hvis »ja« angiv hvilke. Hvis »nej« gå til punkt 10	
9. Vil projektet kunne overholde alle de angivne standardvilkår eller krav i branchebekendtgørelsen?			Hvis »nej» angives og begrundes hvilke vilkår, der ikke vil kunne overholdes.	
10. Er projektet eller dele af projektet omfattet af BREF-dokumenter?		X	Hvis »ja» angiv hvilke. Hvis »nej» gå til pkt. 12.	
11. Vil projektet kunne overholde de angivne BREF-dokumenter?			Hvis »nej» angives og begrundes hvilke BREF-dokumenter, der ikke vil kunne overholdes.	
12. Er projektet eller dele af projektet omfattet af BAT-konklusioner?		X	Hvis »ja» angiv hvilke. Hvis »nej» gå til punkt 14.	

Projektets karakteristika	Ja	Nej	Tekst	Vejle Kommunes bemærkninger og vurdering
13. Vil projektet kunne overholde de angivne BAT-konklusioner?			Hvis "nej" angives og begrundes hvilke BAT-konklusioner, der ikke vil kunne overholdes.	
14. Er projektet omfattet af en eller flere af Miljøstyrelsens vejledninger eller bekendtgørelser om støj eller eventuelt lokalt fastsatte støjgrænser?	X		<p>Hvis »ja« angives navn og nr. på den eller de pågældende vejledninger eller bekendtgørelser.</p> <ul style="list-style-type: none"> <li>• Ekstern støj fra virksomheder. Vejledning fra Miljøstyrelsen nr. 5 1984.</li> <li>• Måling af ekstern støj fra virksomheder. Vejledning fra Miljøstyrelsen nr. 6 1984.</li> <li>• Beregning af ekstern støj fra virksomheder. Vejledning fra Miljøstyrelsen nr. 5 1993.</li> <li>• Supplement til vejledning om ekstern støj fra virksomheder. Vejledning fra Miljøstyrelsen nr. 3 1996.</li> <li>• Lavfrekvent støj, infralyd og</li> </ul>	Ingen bemærkninger.

			vibrationer i eksternt miljø. Orientering fra Miljøstyrelsen nr. 9 1997.  Hvis »nej« gå til pkt. 17	
15. Vil anlægsarbejdet kunne overholde de vejledende grænseværdier for støj og vibrationer?	X		Hvis »nej» angives overskridelsens omfang og begrundelse for overskridelsen	Ingen bemærkninger.
16. Vil det samlede projekt, når anlægsarbejdet er udført, kunne overholde de vejledende grænseværdier for støj og vibrationer?	X		Hvis »nej» angives overskridelsens omfang og begrundelse for overskridelsen	Ingen bemærkninger.
17. Er projektet omfattet Miljøstyrelsens vejledninger, regler og bekendtgørelser om luftforurening?	X		Hvis »ja« angives navn og nr. på den eller de pågældende vejledninger, regler eller bekendtgørelser.  • Luftvejledningen. Vejledning fra Miljøstyrelsen nr. 71 2024. • B-værdivejledningen. Vejledning fra Miljøstyrelsen nr. 72 2024.  Hvis »nej» gå til pkt. 20.	Ingen bemærkninger.
18. Vil anlægsarbejdet kunne overholde de vejledende grænseværdier for luftforurening?	X		Hvis »nej» angives overskridelsens omfang og begrundelse for overskridelsen	Ingen bemærkninger.

19. Vil det samlede projekt kunne overholde de vejledende grænseværdier for luftforurening?	X		Hvis "Nej" angives overskridelsens omfang og begrundelse for overskridelsen.	Ingen bemærkninger.
20. Vil projektet give anledning til støvgener eller øgede støvgener  I anlægsperioden? I driftsfasen?		X	Hvis "Ja" angives omfang og forventet udbredelse.	Ingen bemærkninger.

Projektets karakteristika	Ja	Nej	Tekst	Vejle Kommunes bemærkninger og vurdering
21. Vil projektet give anledning til lugtgener eller øgede lugtgener  I anlægsperioden? I driftsfasen?		X	Hvis "ja" angives omfang og forventet udbredelse.	Ingen bemærkninger.
22. Vil anlægget som følge af projektet have behov for belysning som i aften og nattetimer vil kunne oplyse naboarealer og omgivelserne.  I anlægsperioden? I driftsfasen?		X	Hvis "ja" angives og begrundes omfanget.	Ingen bemærkninger.
23. Er anlægget omfattet af risikobekendtgørelsen – jf. bekendtgørelse om kontrol med risikoen for større uheld med farlige stoffer nr. 372 af 25. april 2016?		X		Ingen bemærkninger.

Projektets placering	Ja	Nej	Tekst	Vejle Kommunes bemærkninger og vurdering
24. Kan projektet rummes inden for lokalplanens generelle formål?	X		Hvis »nej«, angiv hvorfor:	Matriklen ligger inden for Lokalplan nr. 165, For et område ved Horsensvej, Grundet Ringvej og Herredsvej. Formålet med lokalplanen er bl.a. at tilgodese kravene til moderne erhvervsbebyggelse i op til 17 meters højde. Vejle Kommune vurderer, at opstilling af containere til opbevaring af kemikalier kan rummes inden for lokalplanens formål.
25. Forudsætter projektet dispensation fra gældende bygge- og beskyttelseslinjer?		X	Hvis »ja» angiv hvilke:	
26. Indebærer projektet behov for at begrænse anvendelsen af naboarealer?		X		
27. Vil projektet kunne udgøre en hindring for anvendelsen af udlagte råstofområder?		X		
28. Er projektet tænkt placeret inden for kystnærhedszonen?	X			Projektet ligger inden for Kystnærhedszonen (ca. 2,8 km fra kysten). Da områder ligger inden for byzone, og i et udlagt erhvervsområde med en tilladt byggehøjde på 17 m, vurderer Vejle Kommune, at kystnærheden ikke er væsentligt i denne sag.

Projektets placering	Ja	Nej	Tekst	Vejle Kommunes bemærkninger og vurdering
29. Forudsætter projektet rydning af skov? (skov er et bevokset areal med træer, som danner eller inden for et rimeligt tidsrum ville danne sluttet skov af højstammede træer, og arealet er større end ½ ha og mere end 20 m bredt.)		X		Ingen bemærkninger.
30. Vil projektet være i strid med eller til hinder for realiseringen af en rejst fredningssag?		X		Ingen bemærkninger.
31. Afstanden fra projektet i luftlinje til nærmeste beskyttede naturtype i henhold til naturbeskyttelseslovens § 3			90 m til "Dandysøen"	Ingen bemærkninger.
32. Er der forekomst af beskyttede arter og i givet fald hvilke?		X	Fertin Pharma A/S er ikke bekendte med tilstedeværelsen af beskyttede arter. Vejle Kommune bedes kommentere på dette punkt.	Vejle Kommune har ikke kendskab til beskyttede arter i området hvor containerne opstilles. Området vurderes at være en del af Fertin Pharma A/S aktive virksomhedsområde, og det er ikke sandsynligt, at der vil være beskyttede arter.
33. Afstanden fra projektet i luftlinje til nærmeste fredede område.			Ca. 2 km til nærmeste fredede område Kirkebyvej 65	Ingen bemærkninger.
34. Afstanden fra projektet i luftlinje til nærmeste internationale naturbeskyttelsesområde (Natura 2000-områder, habitatområder, fuglebeskyttelsesområder og Ramsarområder).			Ca. 3 km til nærmede Natura 2000 område - Fuglebeskyttelse	Skove langs nordsiden af Vejle Fjord, Habitatområde nr. 67. Ikke relevant.
		X	Hvis »ja« angives hvilken påvirkning, der er tale om.	Der er flere regnvandsafløb på de befæstede arealer ved Fertinvej 5. I

<p>35. Vil projektet medføre påvirkninger af overfladevand eller grundvand, f.eks. i form af udledninger til eller fysiske ændringer af vandområder eller grundvandsforekomster?</p>				<p>tillæg til miljøgodkendelsen stilles vilkår om instruks/beredskabsplan, så der er en plan for hvad der skal ske, hvis der sker et uheld. Vejle Kommune vurderer, at der ikke er væsentlig øget risiko for udslip af kemikalier til overfladevand eller grundvand, i forhold til nuværende praksis. Den nuværende praksis er, at kemikalier opbevares indendørs på Fertinvej 5 og transporteres til neutraliseringsbassiner med truck. I fremtiden vil kemikalier blive opbevaret i de udendørs kemikaliecontainere med indbygget spildbakke, og blive transporteret via samme rute til neutraliseringsbassiner. Vejle Kommune vurderer, at overfladevand eller grundvand ikke vil blive påvirket af projektet.</p>
<p>36. Er projektet placeret i et område med særlige drikkevandsinteresser?</p>		X		<p>Projektet er placeret i et område med drikkevandsinteresser (OD). Vejle Kommune vurderer, at med de indbyggede spildbakker og lækagealarm vil der ikke være væsentlig risiko for påvirkning af drikkevand.</p>
<p>37. Er projektet placeret i et område med registreret jordforurening?</p>		X		<p>Ingen bemærkninger.</p>
<p>38. Er projektet placeret i et område, der i kommuneplanen er udpeget som område med risiko for oversvømmelse?</p>		X		<p>Ingen bemærkninger.</p>
<p>39. Er projektet placeret i et område, der, jf. oversvømmelsesloven,</p>		X		<p>Ingen bemærkninger.</p>

er udpeget som risikoområde for oversvømmelse?				
--	--	--	--	--

Projektets placering	Ja	Nej	Tekst	Vejle Kommunes bemærkninger og vurdering
40. Er der andre lignende anlæg eller aktiviteter i området, der sammen med det ansøgte må forventes at kunne medføre en øget samlet påvirkning af miljøet (kumulative forhold)?		X		Fertin Pharma A/S er en større virksomhed, med mange forskellige aktiviteter. Vejle Kommune er enig i, at der ikke vil være kumulative forhold der skal tages hensyn til i forbindelse med etablering af 2 containere til opbevaring af kemikalier.
41. Vil den forventede miljøpåvirkning kunne berøre nabolande?		X		
42. En beskrivelse af de tilpasninger, ansøger har foretaget af projektet inden ansøgningen blev indsendt og de påtænkte foranstaltninger med henblik på at undgå, forebygge, begrænse eller kompensere for væsentlige skadelige virkninger for miljøet?				

43. Undertegnede erklærer herved på tro og love rigtigheden af ovenstående oplysninger.

Dato: \_\_\_\_\_ Bygherre/anmelder: \_\_\_\_\_

(Vejle Kommunes bemærkning: indsendt via Byg & Miljø d. 26. januar 2026)

#### Konklusion

Det er Vejle Kommunes samlede vurdering, at det anmeldte projekt ikke udløser miljøvurderingspligt (projektet er ikke VVM-pligtig), fordi det ud fra det oplyste ikke vil kunne få en væsentlig indvirkning på miljøet.

Vejle Kommune, 15. april 2026

Sagsbehandler: Aino Hvam

#### Vejledning

Skemaet udfyldes af bygherren eller dennes rådgiver baseret på bygherrens viden om eget projekt sammenholdt med de oplysninger og vejledninger, der henvises til i skemaet. Det forudsættes således, at bygherren eller dennes rådgiver er fortrolig med den miljølovgivning, som projektet omfattes af. Bygherren skal ikke gennem præcise beregninger angive projektets forventede påvirkninger men alene tage stilling til overholdelsen af vejledende grænseværdier og angivne miljøforhold baseret på de oplysninger, der kan hentes på offentlige hjemmesider.

Farverne »rød/gul/grøn« angiver, hvorvidt det pågældende tema kan antages at kunne medføre, at projektet vurderes at kunne påvirke miljøet væsentligt og dermed være VVM-pligtigt. »Rød« angiver en stor sandsynlighed for VVM-pligt og »grøn« en minimal sandsynlighed for VVM-pligt. Hvis feltet er sort, kan spørgsmålet ikke besvares med ja eller nej. VVM-pligten afgøres dog af VVM-myndigheden. I de fleste tilfælde vil kommunen være VVM-myndighed.

Bygherres eller dennes rådgivers udfyldelse af skemaet er omfattet af straffelovens § 161 om strafansvar ved afgivelse af urigtige oplysninger til en offentlig myndighed.